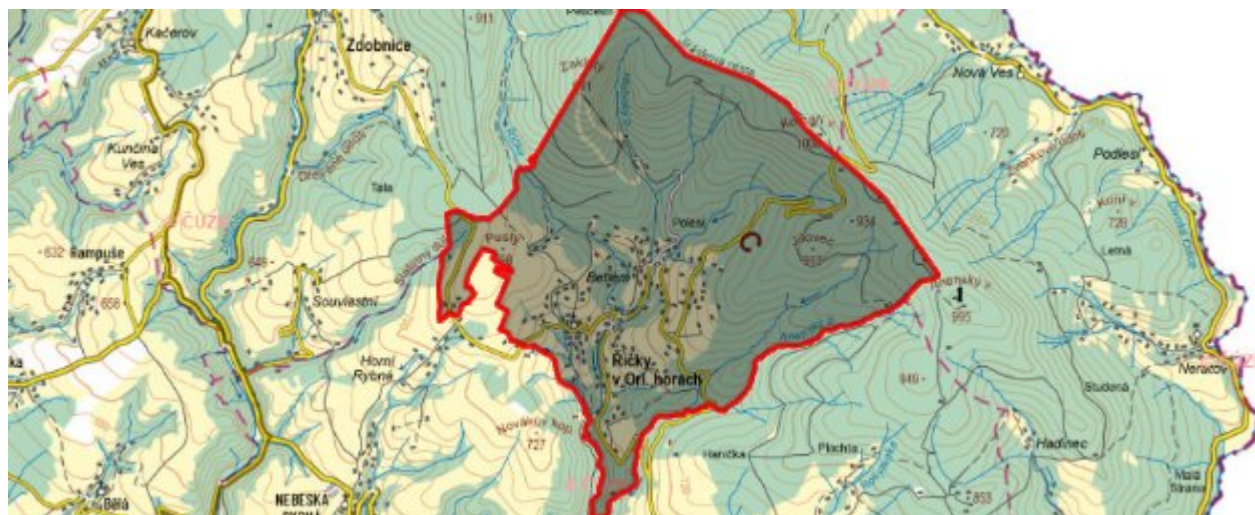


Říčky v Orlických horách - CZ052.3607.5213.145556 - stav 20. 6. 2022

A. OBEC

Říčky v Orlických horách

Číslo obce PRVKUK	145556
Kód obce PRVKUK	CZ052.3607.5213.145556
Kód obce	576735
Číslo ORP (ČSÚ) Název ORP	1121 (5213) Rychnov nad Kněžnou
Číslo POU Název POU	2399 Rokytnice v Orlických horách



Členění obce

Úplný kód části obce PRVKUK	Název části obce	Kód části obce PRVKUK	Kód části obce RÚIAN
CZ052.3607.5213.145556.01	Říčky v Orlických horách	14555	145556

B. CHARAKTERISTIKA OBCE

B.1 Základní informace o obci

Obec Říčky v Orlických horách se nachází se v jihovýchodní části bývalého okresu Rychnov nad Kněžnou na sever od Rokytnice na silnic III.tř. z Horní Rokytnice do Orlického Záhoří v nadmořské výšce cca 600,00 – 725,00 m. Obec leží v povodí Hlubokého potoka, číslo povodí 1-02-01-041 a Říčky, číslo povodí 1-02-01-040. Zástavba je situována jednak podél silnice a vodních toků a jednak je roztroušena po svazích v neuspořádaném půdorysu. Jedná se o rodinné domky, rekreační chalupy a ubytovací zařízení. Charakter obce je tedy hlavně rekreační a sportovní. Říčky patří k významným střediskům zimních sportů a významným východiskem pro letní horskou

turistiku. Hotely Říčky, Konšel, pension Michal a ubytovací zařízení Alma, Perla, Skiklub, Sokolská chata, Devětsil a další penziony a drobná ubytovací zařízení poskytují lůžkovou kapacitu kolem 900 lůžek. V letních měsících od června do října vzrůstá počet obyvatel skoro až k 2000. V obci není průmysl, obyvatelé za prací dojíždějí do okolí nebo pracují v zařízeních turistického ruchu. Do budoucna počítá jen s mírným nárůstem počtu trvale bydlících obyvatel, spíše s možným rozšířením ubytovacích kapacit. Obec Říčky leží v CHKO Orlické hory a v chráněné oblasti přirozené akumulace vod (CHOPAV) Orlické hory.

B.2 Demografický vývoj (prognóza)

Název části obce	Obyvatelé	Počet obyvatel						
		2002	2005	2010	2015	2020	2025	2030
Říčky v Orlických horách	Trvale bydlící	-	-	-	85	90	90	90
	Přechodně bydlící	-	-	-	600	800	800	900
	Celkem	-	-	-	685	890	890	990

B.3 Vývoj počtu obyvatel v obci (ČSÚ)

Obec	2010	2011	2012	2013	2014	2015	2016	2017	2018	2019	2020	2021	2022	2023	2024	2025
Říčky v Orlických horách	91	91	89	88	89	91	80	83	85	92	90	92	99	105	-	-

C. VODOVODY

C.1 Počet obyvatel připojených na vodovod

Název části obce	Počet připojených na vodovod						
	2002	2005	2010	2015	2020	2025	2030
Říčky v Orlických horách	-	-	-	408	500	550	600

C.2 Bilanční údaje

Položka	Jednotka	2002	2005	2010	2015	2020	2025	2030
Průměrná potřeba vody	m ³ /den	-	-	-	38	42	210	216
Maximální potřeba vody	m ³ /den	-	-	-	78	82	315	324
Voda specifická z VVR	l/os x den	-	-	-	38,00	44,33	50,67	57,00
Voda specifická z VFC	l/os x den	-	-	-	17,73	20,82	23,91	27,00
Voda specifická z VFD	l/os x den	-	-	-	15,91	18,61	21,30	24,00
Voda specifická z VFO	l/os x den	-	-	-	1,82	2,21	2,61	3,00

Voda specifická z VNF	l/os x den	-	-	-	20,27	20,27	20,27	20,27
-----------------------	------------	---	---	---	-------	-------	-------	-------

C.4 Vodovody – popis stávajícího stavu

Obec je zásobena z obecního vodovodu, který byl v dnešním rozsahu dobudován v roce 1999. Vlastníkem a provozovatelem je obec Říčky. Už v roce 1958 byl zřízen jímací zářez – mělce uložený drén – se sběrnou jímkou, sloužící k zásobování vodou malé lokality. Vydátnost vykazuje značné výkyvy, v období dostatečné dotace dosahuje až 2,1 l/s. V roce 1985 byla vyvrtána trubní studna HV-2, jako průzkumný objekt s hloubkou 25 m s ustálenou hladinou 1,6 m pod rostlým terénem. Vrt byl testován v roce 1996 a jeho využitelná vydátnost byla stanovena na 2,0 l/s. Pro současné zásobování je využíván původní jímací zářez, vrt HV-2 je využíván pouze jako rezervní zdroj pro období s nízkým stavem podzemních vod. Voda je shromažďována ve vodojemu o obsahu 26 m³, kde je také malá úpravná vody s mramorovými filtry pro odstranění berylia a radonu. V roce 2008 došlo k posílení obecního vodovodu. Byl vybudován nový VDJ o objemu 100m³ a nový vrt RI 101 o hloubce 90m a opraven stávající vrt HV2. Z pramenní jímky, do které jsou soustředěny zářezy, teče voda gravitací přivaděčem do úpravní vody. Z vrtu HV2 je voda čerpána do pramenní jímky, z vrtu RI 101 přímo do úpravní vody. Z úpravní vody teče do starého vodojemu, který je využit jako oradonovací jednotka. Starý vodojem lze provozovat jako vodojem a přímo zásobovat obec vodou (při odstavení nového vodojemu). Ze starého vodojemu teče voda do nového vodojemu v objemu 100 m³ a dále se přivádí zásobním řáděním do obce. Délka vodovodního řádu je cca 2500m a v současnosti je napojeno 170 objektů.

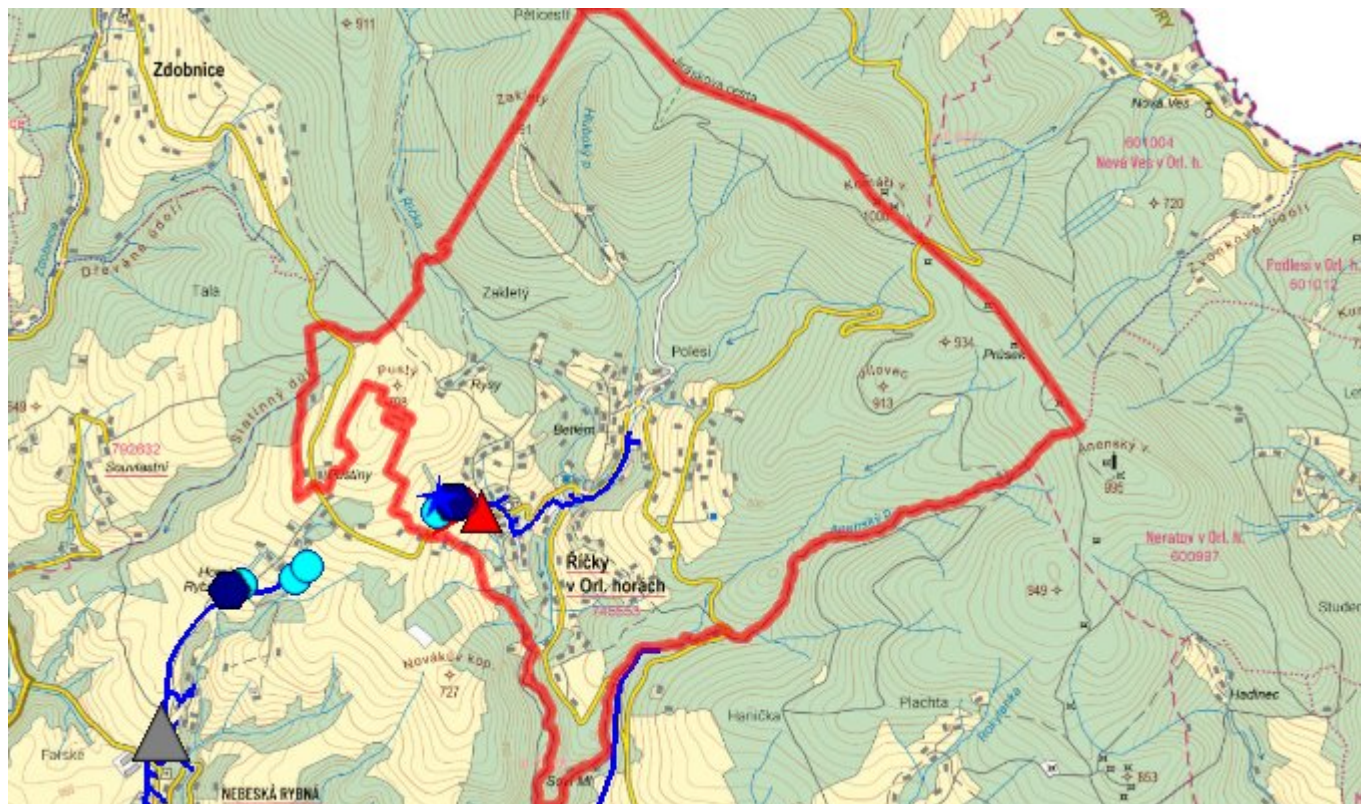
C.5 Vodovody – popis návrhového stavu

V roce 2008 došlo k posílení obecního vodovodu. Byl vybudován nový VDJ o objemu 100m³ a nový vrt RI 101 o hloubce 90m a opraven stávající vrt HV2. V roce 2019 je plánovaná rekonstrukce vodovodní sítě pod komunikací v délce 400 metrů a 4 přípojek. Dále je navržena nová výstavba rozšíření vodovodů v lokalitě Říčky-západ v délce 600 metrů a 15 nových vodovodních přípojek. V současné době se zpracovává projektová dokumentace. Dále se pro nově budovanou výstavbu předpokládá rozšíření vodovodní sítě.

C.6 Nouzové zásobování vodou za krizové situace

Nouzové zásobení obyvatel Říček se předpokládá nejspíše z vrtu H2 v Helvíkovicích u Žamberka, který je vzhledem k absenci širších ochranných pásem vybrán jako jeden z možných zdrojů náhradního zásobení v regionu. Jeho kapacita je 3.542 m³/den. Nouzové zásobení vodou pro přímou spotřebu bude řešeno v kombinaci s dodávkami balené vody.

C.7 Mapa



D. KANALIZACE A ČOV

D.1 Počet obyvatel připojených na kanalizaci

Název části obce	Počet připojených na kanalizaci						
	2002	2005	2010	2015	2020	2025	2030
Říčky v Orlických horách	-	-	-	441	500	890	890

D.2 Počet obyvatel připojených na ČOV

Název části obce	Počet připojených na ČOV						
	2002	2005	2010	2015	2020	2025	2030
Říčky v Orlických horách	-	-	-	441	500	890	890

D.3 Bilanční údaje

Položka	Jednotka	2002	2005	2010	2015	2020	2025	2030
Produkce komunálních OV	m ³ /den	-	-	-	52,60	55,10	210,00	216,00
Produkce komunálního znečištění	kg/den	-	-	-	24,48	28,32	105,00	108,00

Produkce průmyslových OV	m ³ /den	-	-	-	0,00	0,00	0,00	0,00
Produkce znečištění průmyslových OV	kg/den	-	-	-	0,00	0,00	0,00	0,00

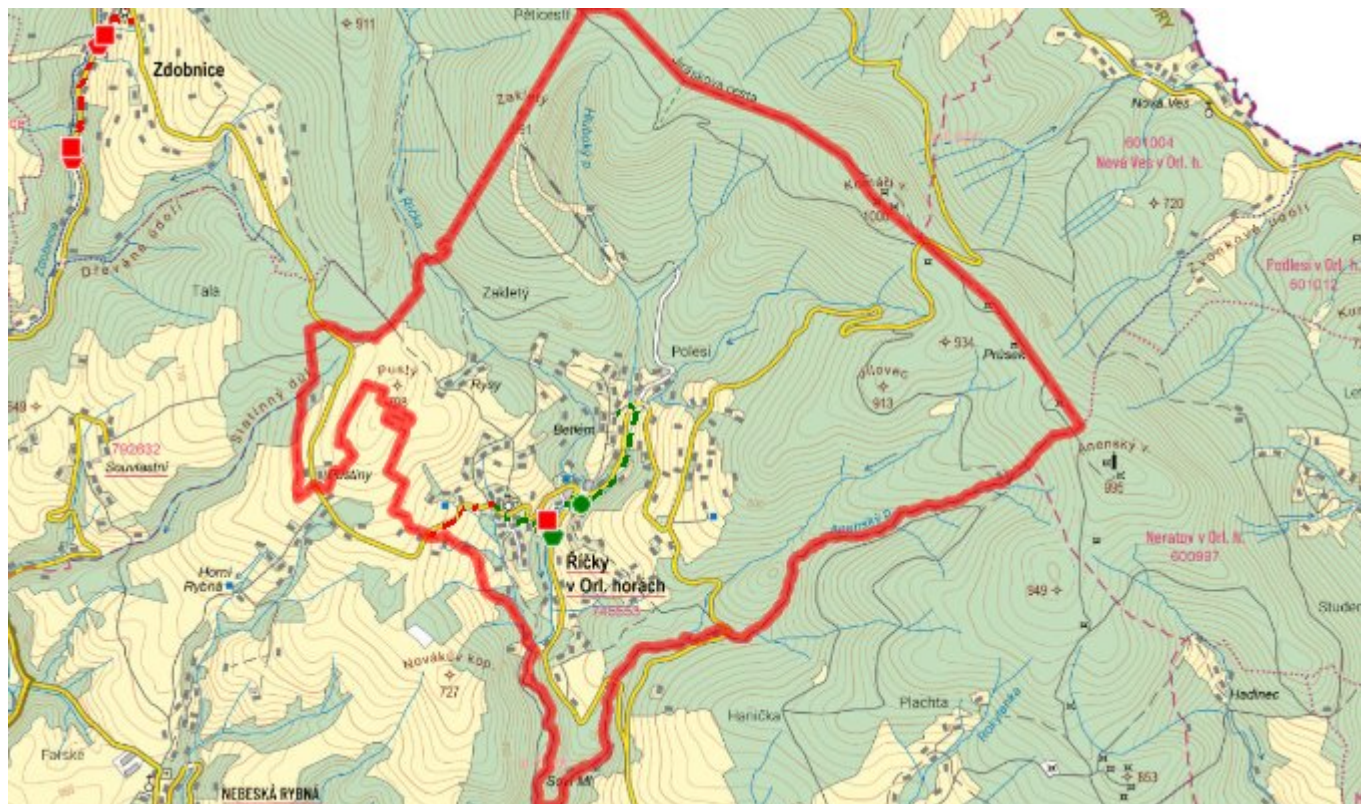
D.5 Kanalizace – popis stávajícího stavu

V Říčkách je v současné době, kromě několika úseků dešťové kanalizace, provozována systematická stoková síť splaškové kanalizace, která podchycuje podstatné zdroje znečištění a odvádí splašky do společné čistírny odpadních vod, která je situována do blízkosti objektu bývalé pily. Stáří tohoto uceleného systému je 5 let, mechanicko-biologická čistírna s kapacitou 500 EO byla uvedena do trvalého provozu v roce 1999. Délka stok DN 300 mm je 2800 m. Celé zařízení je ve vlastnictví obce a ta jej také provozuje. Kromě toho má víceúčelový objekt VÚJEP Hradec Králové vlastní biodiskovou ČOV typu DČB. Ostatní objekty, dosud nepřipojené na společnou čistírnu, mají vlastní malá čistící zařízení, hlavně septiky s přepadem do vodotečí nebo do podmoku, ve výjimečných případech i bezodtokové jímky na vyvážení. V roce 2008 byla provedena intenzifikace ČOV na 600 EO. Mechanicko-biologická čistírna odpadních vod je tvořena mechanickým stupněm a kompaktním biologickým stupněm s předřazenou denitrifikací, aktivační nádrží s vestavěnou dosazovací nádrží a kalové uskladňovací nádrže aerobně stabilizovaného kalu. Čistírna může pracovat v režimu 30-120% zatížení. Kanalizační řad je nyní o celkové délce cca 3200 m a v současnosti ho využívá 180 objektů.

D.6 Kanalizace – popis návrhového stavu

V obci Říčky v Orlických horách se plánuje rozšířit kapacitu stávající ČOV z 600 EO na 1800 EO. Důvodem je nárůst trvale a přechodně bydlících obyvatel obce a vysoká sezónní proměnlivost zatížení ČOV, která je způsobena zimní a letní sezónou. Stávající ČOV je kapacitně nedostačující, obec proto přistoupila k intenzifikaci na cílovou kapacitu 1800 EO. Tato kapacita je navržena s ohledem na stávající zatížení a předpokládaný vývoj obce v budoucnu dle dostupných informací. Nová výstavba je navrhována v areálu stávající ČOV, nové objekty budou funkčně navazovat na objekty stávající. Intenzifikace ČOV neznamena změnu v délkách stávající kanalizační sítě. Pro nově budovanou výstavbu se předpokládá rozšíření kanalizační sítě.

D.7 Mapa



E. EKONOMICKÁ ČÁST

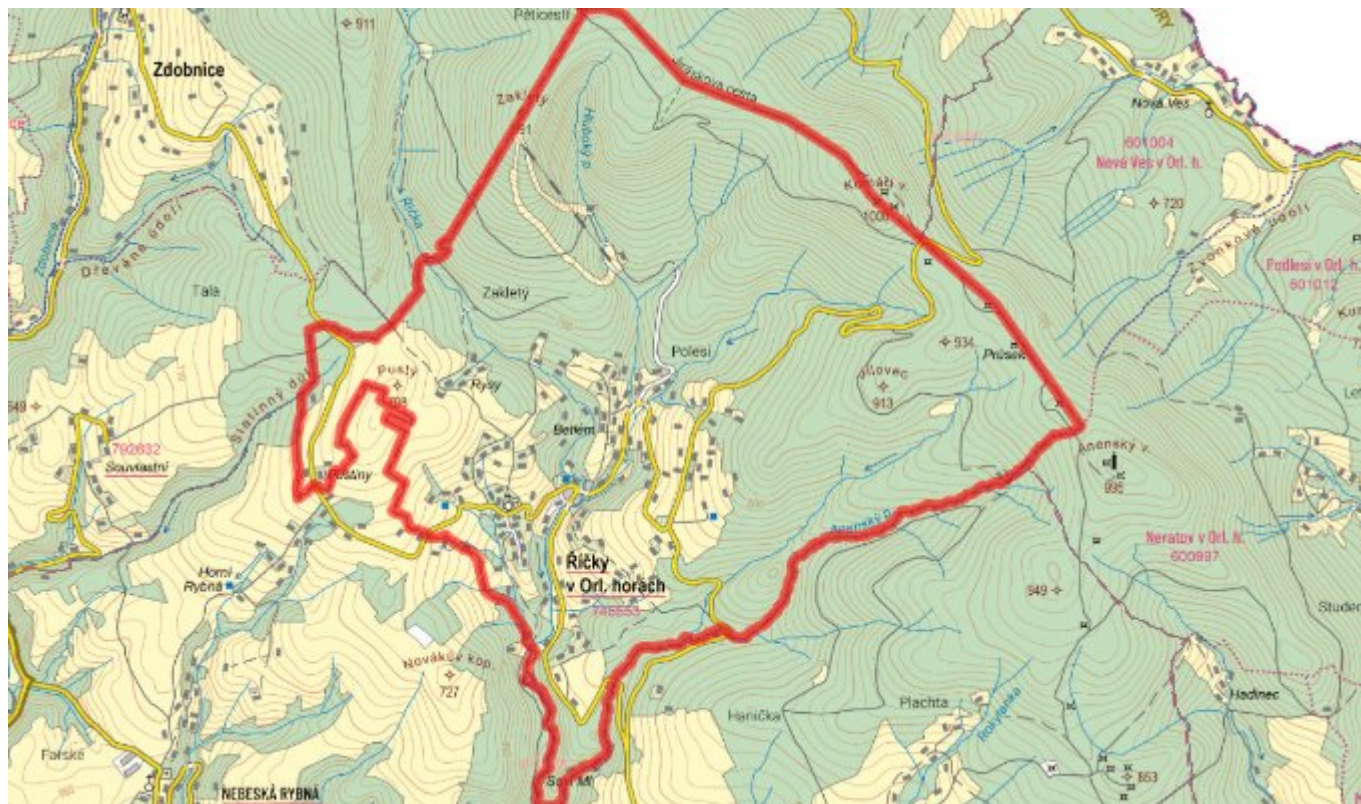
E.1 Předpokládané investiční náklady v letech 2015–2030 [tis. Kč]

Název části obce	Typ investice		
	Vodovody	Kanalizace	Celkem
Říčky v Orlických horách	3 000,0	25 000,0	28 000,0

E.2 Investiční náklady v letech 2001–2014 [tis. Kč]

Název části obce	Typ investice		
	Vodovody	Kanalizace	Celkem
Říčky v Orlických horách	-	-	-

E.3 Mapa



F. AKTUALIZACE

Datum projednání	Číslo projednání	Typ projednání	Popis
20. 6. 2022	ZK/13/901/2022	usnesení zastupitelstva	
22. 3. 2021	ZK/4/172/2021	usnesení zastupitelstva	