

# Přím - CZ052.3607.5213.057827 - stav 21. 3. 2022

## A. OBEC

### Javornice

|  |                                    |
|--|------------------------------------|
| <b>Číslo obce PRVKUK</b>                   | 57827                              |
| <b>Kód obce PRVKUK</b>                     | CZ052.3607.5213.057827             |
| <b>Kód obce</b>                            | 576336                             |
| <b>Číslo ORP (ČSÚ)</b><br><b>Název ORP</b> | 1121 (5213)<br>Rychnov nad Kněžnou |
| <b>Číslo POU</b><br><b>Název POU</b>       | 2402<br>Rychnov nad Kněžnou        |



### Členění obce

| <b>Úplný kód části obce PRVKUK</b> | <b>Název části obce</b> | <b>Kód části obce PRVKUK</b> | <b>Kód části obce RÚIAN</b> |
|------------------------------------|-------------------------|------------------------------|-----------------------------|
| CZ052.3607.5213.057827.01          | Přím                    | 05782                        | 57827                       |

## B. CHARAKTERISTIKA OBCE

### B.1 Základní informace o obci

Obec Přím je místní částí Javornice a nachází se východně od Javornice, asi 1,5 km severozápadně od Pěčina, od kterého ji dělí údolí Zdobnice. Obec má typický podhorský charakter s funkcí spíše zemědělskou a rekreační. Výrobní základnu tvoří kravín na okraji obce a malé živnosti. Část obyvatel dojíždí za prací do Rychnova nad Kněžnou nebo do Vamberka a do Kvasin. Komunikacně je Přím napojen na silnici III. tř. z Javornice a z Pěčina. Zástavba převážně rodinných domků a rekreačních objektů se rozprostírá na levé straně komunikace v průměrné nadmořské výšce kolem 500,00 m. Obec leží v povodí Zdobnice s drobnými přítoky, číslo povodí 1-02-01-045. Z hlediska vývoje trvalého osídlení počítá návrh územního plánu spíše se stagnací v počtu. Podklady: Vyplněný sběrný formulář "Podklady pro aktualizaci PRVKUK" Informace od starosty obce

## B.2 Demografický vývoj (prognóza)

| Název části obce | Obyvatelé         | Počet obyvatel |      |      |      |      |      |      |
|------------------|-------------------|----------------|------|------|------|------|------|------|
|                  |                   | 2002           | 2005 | 2010 | 2015 | 2020 | 2025 | 2030 |
| Přím             | Trvale bydlící    | -              | -    | -    | 44   | 50   | 47   | 47   |
|                  | Přechodně bydlící | -              | -    | -    | 10   | 10   | 10   | 10   |
|                  | Celkem            | -              | -    | -    | 54   | 60   | 57   | 57   |

## B.3 Vývoj počtu obyvatel v obci (ČSÚ)

| Obec      | 2010 | 2011 | 2012 | 2013 | 2014 | 2015 | 2016 | 2017 | 2018 | 2019 | 2020 | 2021 | 2022 | 2023 | 2024 | 2025 | 2026 |
|-----------|------|------|------|------|------|------|------|------|------|------|------|------|------|------|------|------|------|
| Javornice | 925  | 915  | 950  | 972  | 985  | 990  | 1010 | 1006 | 1029 | 1050 | 1058 | 1074 | 1101 | 1109 | -    | -    | -    |

## C. VODOVODY

### C.1 Počet obyvatel připojených na vodovod

| Název části obce | Počet připojených na vodovod |      |      |      |      |      |      |
|------------------|------------------------------|------|------|------|------|------|------|
|                  | 2002                         | 2005 | 2010 | 2015 | 2020 | 2025 | 2030 |
| Přím             | -                            | -    | -    | 22   | 25   | 28   | 30   |

### C.2 Bilanční údaje

| Položka                | Jednotka            | 2002 | 2005 | 2010 | 2015 | 2020 | 2025 | 2030 |
|------------------------|---------------------|------|------|------|------|------|------|------|
| Průměrná potřeba vody  | m <sup>3</sup> /den | -    | -    | -    | 2    | 2    | 3    | 3    |
| Maximální potřeba vody | m <sup>3</sup> /den | -    | -    | -    | 3    | 3    | 4    | 5    |
| Voda specifická z VVR  | l/os x den          | -    | -    | -    | 1,85 | 2,32 | 2,79 | 3,26 |
| Voda specifická z VFC  | l/os x den          | -    | -    | -    | 1,51 | 1,89 | 2,27 | 2,66 |
| Voda specifická z VFD  | l/os x den          | -    | -    | -    | 1,30 | 1,63 | 1,97 | 2,30 |
| Voda specifická z VFO  | l/os x den          | -    | -    | -    | 0,20 | 0,26 | 0,31 | 0,36 |
| Voda specifická z VNF  | l/os x den          | -    | -    | -    | 0,34 | 0,34 | 0,34 | 0,34 |

### C.4 Vodovody – popis stávajícího stavu

Vlastníkem vodovodu je obec Javornice, provozovatelem společnost Vodovody a kanalizace Jablonné nad Orlicí, a.s. Jedná se o skupinový vodovod zásobovaný z vrtu H2 v Helvíkovicích, přes akumulární nádrž, čerpací stanici, vodojem, přečerpávací stanici, PČS Hydrovar Slatina n. Z., vodojemy v Kameničné, Slatině nad Zdobnicí a Javornici, z nichž jsou vyvedeny zásobovací řady pro jednotlivé obce. Celý komplet zařízení skupinového

vodovodu je řízen pomocí dispečinku v Jablonném nad Orlicí, vyjma vodovodní sítě Javornice. Podrobný popis je uveden na kartě obce Javornice.

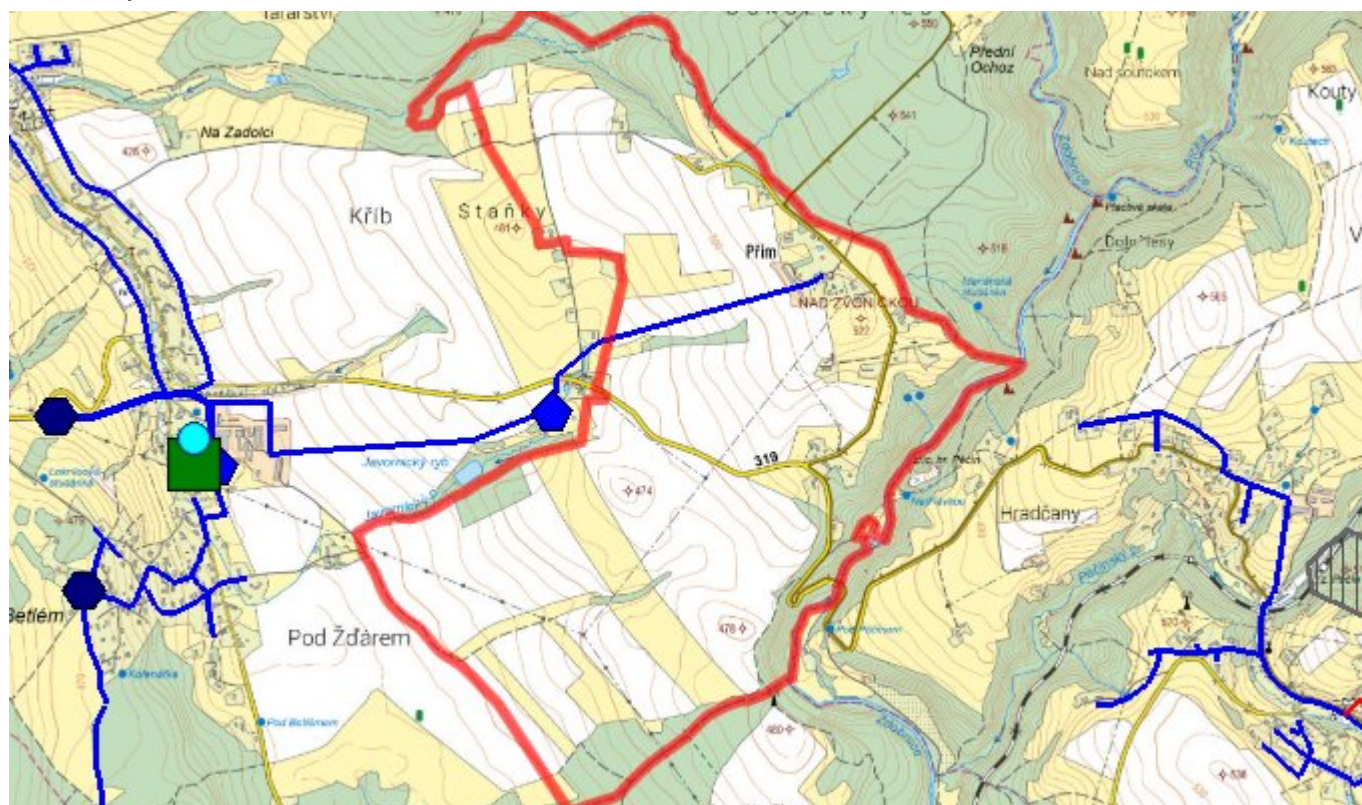
## C.5 Vodovody – popis návrhového stavu

V roce 2019 je naplánováno napojení nového zdroje pitné vody vrtu H-3 na vodovodní systém vč. opravy ČS a akumulace. Vodárenské zařízení, které je v Javornici provozováno, je ucelené a koncepčně vyhovující a kapacita vodovodu po uvedených úpravách umožní rozvoj lokality dle úvah ÚPSÚ.

## C.6 Nouzové zásobování vodou za krizové situace

Pro nouzové zásobování je navržen vrt RK – 1A Rychnov nad Kněžnou s kapacitou 3.870 m<sup>3</sup>/den. Nouzové zásobení vodou pro přímou spotřebu bude řešeno v kombinaci s dodávkami balené vody.

## C.7 Mapa



## D. KANALIZACE A ČOV

### D.1 Počet obyvatel připojených na kanalizaci

| Název části obce | Počet připojených na kanalizaci |      |      |      |      |      |      |
|------------------|---------------------------------|------|------|------|------|------|------|
|                  | 2002                            | 2005 | 2010 | 2015 | 2020 | 2025 | 2030 |
| Přím             | -                               | -    | -    | 0    | 0    | 47   | 47   |

### D.2 Počet obyvatel připojených na ČOV

| Název části obce | Počet připojených na ČOV |      |      |      |      |      |      |
|------------------|--------------------------|------|------|------|------|------|------|
|                  | 2002                     | 2005 | 2010 | 2015 | 2020 | 2025 | 2030 |
|                  |                          |      |      |      |      |      |      |

|             |   |   |   |   |   |    |    |
|-------------|---|---|---|---|---|----|----|
| <b>Přím</b> | - | - | - | 0 | 0 | 47 | 47 |
|-------------|---|---|---|---|---|----|----|

### D.3 Bilanční údaje

| <b>Položka</b>                      | <b>Jednotka</b>     | <b>2002</b> | <b>2005</b> | <b>2010</b> | <b>2015</b> | <b>2020</b> | <b>2025</b> | <b>2030</b> |
|-------------------------------------|---------------------|-------------|-------------|-------------|-------------|-------------|-------------|-------------|
| Produkce komunálních OV             | m <sup>3</sup> /den | -           | -           | -           | 4,50        | 5,01        | 5,52        | 6,03        |
| Produkce komunálního znečištění     | kg/den              | -           | -           | -           | 2,81        | 3,13        | 3,45        | 3,77        |
| Produkce průmyslových OV            | m <sup>3</sup> /den | -           | -           | -           | 0,00        | 0,00        | 0,00        | 0,00        |
| Produkce znečištění průmyslových OV | kg/den              | -           | -           | -           | 0,00        | 0,00        | 0,00        | 0,00        |

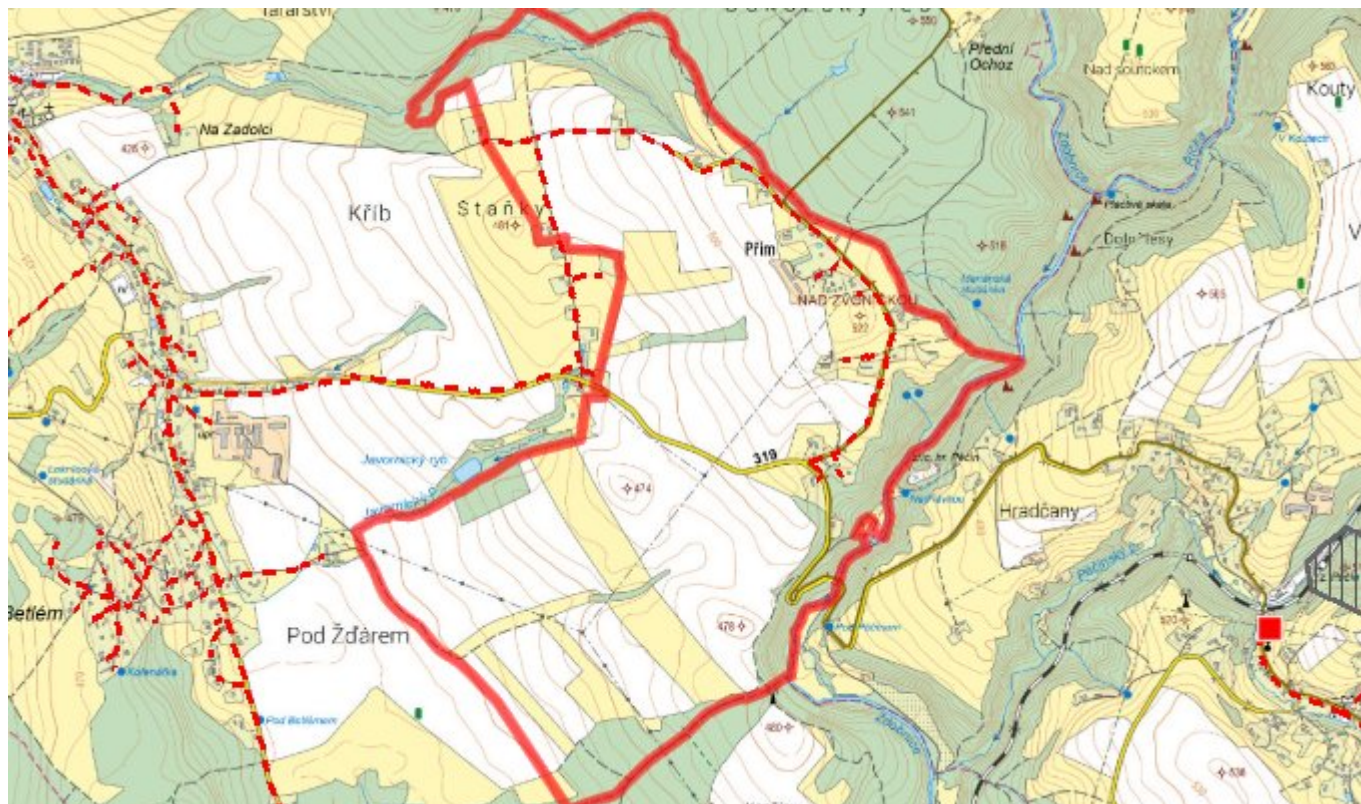
### D.5 Kanalizace – popis stávajícího stavu

V Přímě není v současné době vybudovaný ucelený systém kanalizace s ukončením v centrální čistírně odpadních vod. Existuje tu několik dílčích systémů stok, spíše zatrubněných silničních příkopů, svádějících odpadní vody nejkratší cestou do drobných místních vodotečí a příkopů. Splaškové vody jsou čištěny individuálně v septických nebo jsou shromažďovány v bezodtokých jímkách s přepadem.

### D.6 Kanalizace – popis návrhového stavu

V místní části obce Javornice – Přím bude vybudována tlaková oddílná splašková kanalizace o délce cca 5.329 m. Odpadní vody z obce Přím budou svedeny na centrální čistírnu odpadních vod v Javornici. ČOV Javornice bude navržena celkem pro 1250 EO, dostatečně kapacitní pro čištění odpadních vod z místní části Přím. Odpadní vyčištěné vody z ČOV Javornice budou vypouštěny do Javornického potoka (ČHP 1-02-01-0760). Výstavba kanalizace bude provedena na základě vypracované technicko - ekonomické studie „Nakládání se splaškovými odpadními vodami v obci Javornice“, zpracované firmou RECPROJEKT s.r.o. v dubnu 2020.

### D.7 Mapa



## E. EKONOMICKÁ ČÁST

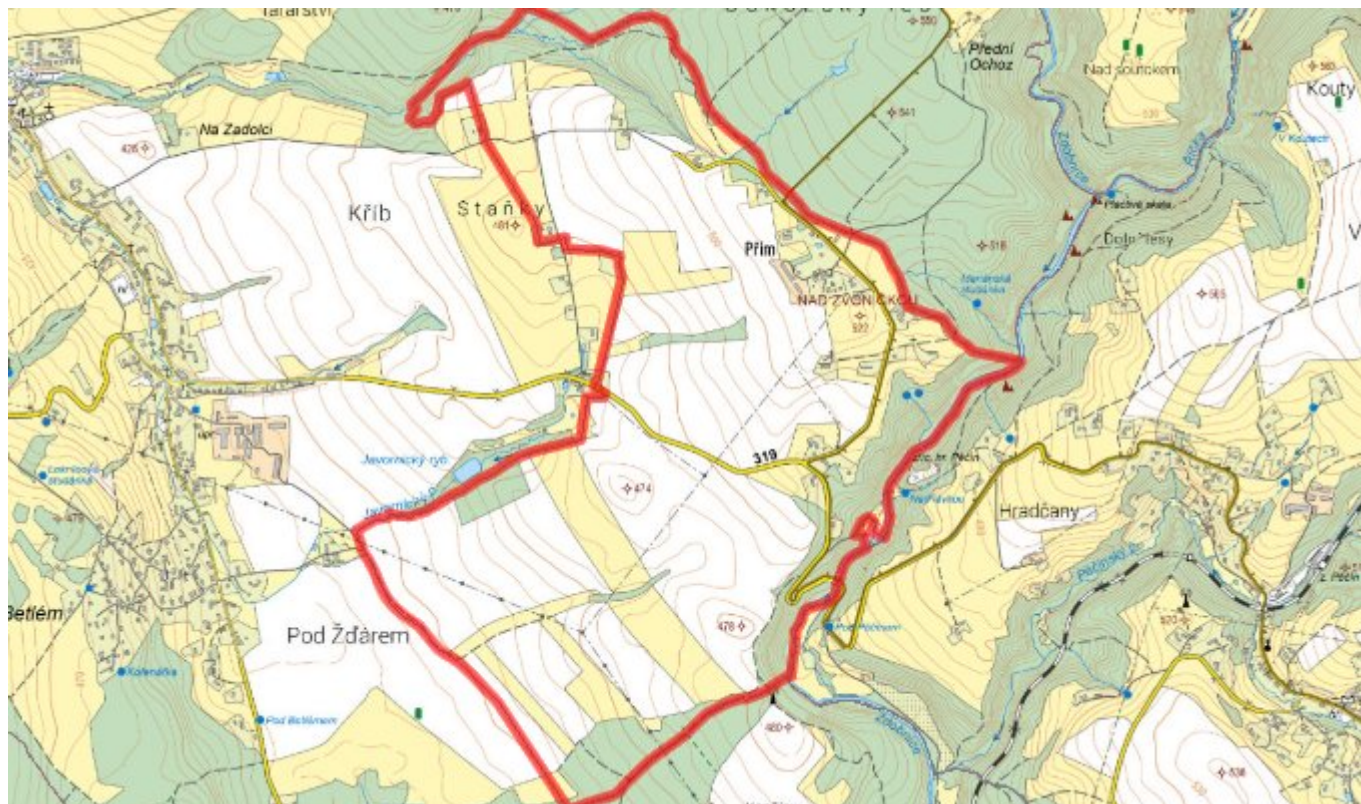
### E.1 Předpokládané investiční náklady v letech 2015–2030 [tis. Kč]

| Název části obce | Typ investice |            |          |
|------------------|---------------|------------|----------|
|                  | Vodovody      | Kanalizace | Celkem   |
| <b>Příim</b>     | 0,0           | 20 000,0   | 20 000,0 |

### E.2 Investiční náklady v letech 2001–2014 [tis. Kč]

| Název části obce | Typ investice |            |        |
|------------------|---------------|------------|--------|
|                  | Vodovody      | Kanalizace | Celkem |
| <b>Příim</b>     | -             | -          | -      |

### E.3 Mapa



## F. AKTUALIZACE

| Datum projednání | Číslo projednání | Typ projednání          | Popis |
|------------------|------------------|-------------------------|-------|
| 21. 3. 2022      | ZK/11/748/2022   | usnesení zastupitelstva |       |
| 22. 3. 2021      | ZK/4/172/2021    | usnesení zastupitelstva |       |