

Javornice - CZ052.3607.5213.057819 - stav 21. 3. 2022

A. OBEC

Javornice

Číslo obce PRVKUK	57819
Kód obce PRVKUK	CZ052.3607.5213.057819
Kód obce	576336
Číslo ORP (ČSÚ) Název ORP	1121 (5213) Rychnov nad Kněžnou
Číslo POU Název POU	2402 Rychnov nad Kněžnou



Členění obce

Úplný kód části obce PRVKUK	Název části obce	Kód části obce PRVKUK	Kód části obce RÚIAN
CZ052.3607.5213.057819.01	Javornice	05781	57819

B. CHARAKTERISTIKA OBCE

B.1 Základní informace o obci

Obec Javornice se nachází východně od bývalého okresního města Rychnov nad Kněžnou. Obec má typický podhorský charakter s významnou funkcí zemědělskou a rekreační se zaměřením na rozvoj cestovního ruchu. Výrobní základnu tvoří hlavně malé živnosti a drobná výroba. Část obyvatel dojíždí za prací do Rychnova nad Kněžnou nebo do Vamberka a do Kvasin. Součástí obce jsou i dvě místní části, a to Jaroslav a Přím. Komunikačně je Javornice napojena na silnici III. tř. ze Slatiny nad Zdobnicí, ve vazbě na I/11 nebo na Rychnov n.K. silnicemi III. tř. přes Jaroslav nebo přes Čihadlo. Z Javornice je možno také odbočit na Pěčín a dále do Rokytnice v Orlicích. Zástavba převážně rodinných domků a rekreačních objektů se rozprostírá kolem komunikací v průměrné nadmořské výšce 410,00 m n.m. Obec leží v povodí Javornického potoka s drobnými přítoky, číslo

povodí 1-02-01-074 a 1-02-01-076 a Bělského potoka, číslo povodí 1-02-01-075.K 1.1. 2018 má 1045 trvale přihlášených obyvatel. Z hlediska vývoje trvalého osídlení počítá návrh územního plánu s nárůstem až na počet 1249 obyvatel. Je počítáno s výstavbou rodinných domků, počítá se také s nárůstem objektů občanské vybavenosti a objektů drobného podnikání. Údaje územního plánu je však nutno brát s rezervou, vyjadřují spíše územní možnosti, než skutečně možný nárůst. Podklady: Vyplněný sběrný formulář "Podklady pro aktualizaci PRVKUK" Kanalizační řád 2014 ÚP Javornice 2011 Informace od starosty obce Informace od provozovatele vodovodu VAK Jablonné N.O. a.s. Situace vodovodu

B.2 Demografický vývoj (prognóza)

Název části obce	Obyvatelé	Počet obyvatel						
		2002	2005	2010	2015	2020	2025	2030
Javornice	Trvale bydlící	-	-	-	942	950	964	964
	Přechodně bydlící	-	-	-	240	240	240	240
	Celkem	-	-	-	1 182	1 190	1 204	1 204

B.3 Vývoj počtu obyvatel v obci (ČSÚ)

Obec	2010	2011	2012	2013	2014	2015	2016	2017	2018	2019	2020	2021	2022	2023	2024	2025	2026
Javornice	925	915	950	972	985	990	1010	1006	1029	1050	1058	1074	1101	1109	-	-	-

C. VODOVODY

C.1 Počet obyvatel připojených na vodovod

Název části obce	Počet připojených na vodovod						
	2002	2005	2010	2015	2020	2025	2030
Javornice	-	-	-	915	950	955	960

C.2 Bilanční údaje

Položka	Jednotka	2002	2005	2010	2015	2020	2025	2030
Průměrná potřeba vody	m ³ /den	-	-	-	81	82	83	85
Maximální potřeba vody	m ³ /den	-	-	-	121	123	125	127
Voda specifická z VVR	l/os x den	-	-	-	80,58	81,90	83,23	84,55
Voda specifická z VFC	l/os x den	-	-	-	65,76	66,83	67,91	68,99
Voda specifická z VFD	l/os x den	-	-	-	56,83	57,76	58,69	59,62
Voda specifická z VFO	l/os x den	-	-	-	8,93	9,08	9,22	9,37

Voda specifická z VNF	l/os x den	-	-	-	14,83	14,83	14,83	14,83
-----------------------	------------	---	---	---	-------	-------	-------	-------

C.4 Vodovody – popis stávajícího stavu

Vlastníkem vodovodu je obec Javornice, provozovatelem společnost Vodovody a kanalizace Jablonné nad Orlicí, a.s. Jedná se o skupinový vodovod zásobovaný z vrtu H2 v Helvíkovicích, přes akumulční nádrž, čerpací stanici, vodojem, přečerpávací stanici, PČS Hydrovar Slatina n. Z., vodojemy v Kameničné, Slatině nad Zdobnicí a Javornici, z nichž jsou vyvedeny zásobovací řady pro jednotlivé obce. Celý komplet zařízení skupinového vodovodu je řízen pomocí dispečinku v Jablonném nad Orlicí, vyjma vodovodní sítě Javornice. Popis jímacích objektů a technického zařízení k jímání podzemní vody Vrtaná studna H - 1 je v současné době likvidována a zároveň je budován nový vrt H-3, který plně vynahradí zaniklý zdroj H-1. Vrtaná studna H - 2 Vrtaná studna je situována v údolní nivě Divoké Orlice na pravém břehu řeky v západní části obce Helvíkovice na pozemkové parcele č.135, kat. území Helvíkovice. Byl vyhlouben v roce 1984. Hloubka 80 m. Na výtlačném potrubí je osazen odběrový ventil pro odběr vzorku surové vody. Vrt je napojen výtlačným potrubím - L 150 přímo do výtlačného potrubí od ČS. Čerpací stanice Součástí čerpací stanice je akumulční nádrž zásobovaná z vrtu H-2. ČS je dále osazena dvěma horizontálními čerpadly. Přečerpávací stanice Čerpá vodu přímo z VDJ Helvíkovice, přečerpávací stanice je osazena dvěma horizontálními čerpadly a zásobuje VDJ Kameničná a Slatina nad Zdobnicí. Přečerpávací stanice Hydrovar Slatina nad Zdobnicí Čerpá vodu ze zásobovacího řadu Slatina nad Zdobnicí do výtlačku do Javornice (přes Betlém, bývalou ČS Javornice do VDJ Javornice). ATS a Akumulace Přímá voda z VDJ Javornice je gravitačně svedena do akumulace u osady Přímá s kapacitou cca 3 cbm. Odtud je voda čerpána do blízké ATS, odkud je zásobena RVS osady Přímá. ATS Blatiny Místní část Blatiny je z důvodu výše položené oblasti než VDJ zásobena pomocí ATS s H 60m, Q 1 l/s. Popis objektů vodovodu (vodojemy, zásobovací řady a rozvodné řady, ATS, ovládání a signalizace, elektrozařízení, zařízení pro hygienizaci surové vody): Vodojemy (akumulční nádrže) a armaturní komora: Vodojem Helvíkovice 150 m³: Využitelný objem vodojemu je 150 m³. Minimální výška hladiny je 449,50 m.n.m. a maximální výška hladiny je 453,25 m.n.m. Vodojem Kameničná 150 m³: Využitelný objem vodojemu je 150 m³. Minimální výška hladiny je 493,3 m.n.m. a maximální výška hladiny 497,3 m.n.m. Vodojem Slatina nad Zdobnicí 150 m³: Využitelný objem vodojemu je 150 m³. Minimální výška hladiny je 450,00 m.n.m. a maximální výška hladiny je 454,00 m.n.m. Vodojem Javornice 200 m³: využitelný objem vodojemu je 150 m³. Minimální výška hladiny je 449,85 m.n.m. a maximální výška hladiny je 453,22 m.n.m. Vodovodní síť - odběrné (přívodní), rozvodné a zásobovací řady vodovodu Výtlačné řady Výtlačný řad ČS - vodojem Helvíkovice - litina Js 150 mm, do něho je napojen přímo výtlač od čerpadla vrtu H-2 - litina Js 150. Výtlačný řad z přečerpávací stanice do vodojemu Kameničná - litina Js 125, z něho je propojka před VDJ Kameničná přímo do zásobovacího řadu pro obec Kameničná, litina Js 80 mm do Js 125. Výtlačný řad gravitační z VDJ Kameničná do VDJ Slatina - PVC DN 160. Výtlačný řad z PČS Hydrovar Slatina nad Zdobnicí - Betlém - VDJ - přívodní řad od PČS přes starou čerpací stanici k vodojemu - PVC 160 rozvodné řady Zásobovací řad Helvíkovice - jako zásobovací řad slouží výtlačný řad z ČS, část z L100, část z L80 a další část z PVC 110. Zásobovací řad Kameničná - je veden jako gravitační z VDJ Kameničná - L 125 mm, do něho je za vodojemem napojena přímo propojka z výtlačku přečerpávací stanice - L 80 mm, část z L70, PVC 110 a další část z rPE63. Zásobovací řad Slatina - je veden jako gravitační z VDJ Slatina skládá se částí z L 150 mm, částí z osinku 100 mm, další částí z oceli 100 mm, L 80 mm, PVC 110, PVC 90. Zásobovací řad Javornice - rozvodné řady PVC 110, PVC 90, L100, PE 90, rPE 63, PVC 110 Počet přípojek 814 ks. Celková délka vodovodní sítě je bez přípojek 36,244 km. Zdroj využívaný pro zásobování obce pitnou vodou (Vrt HV-1) byl odstaven v roce 2008.

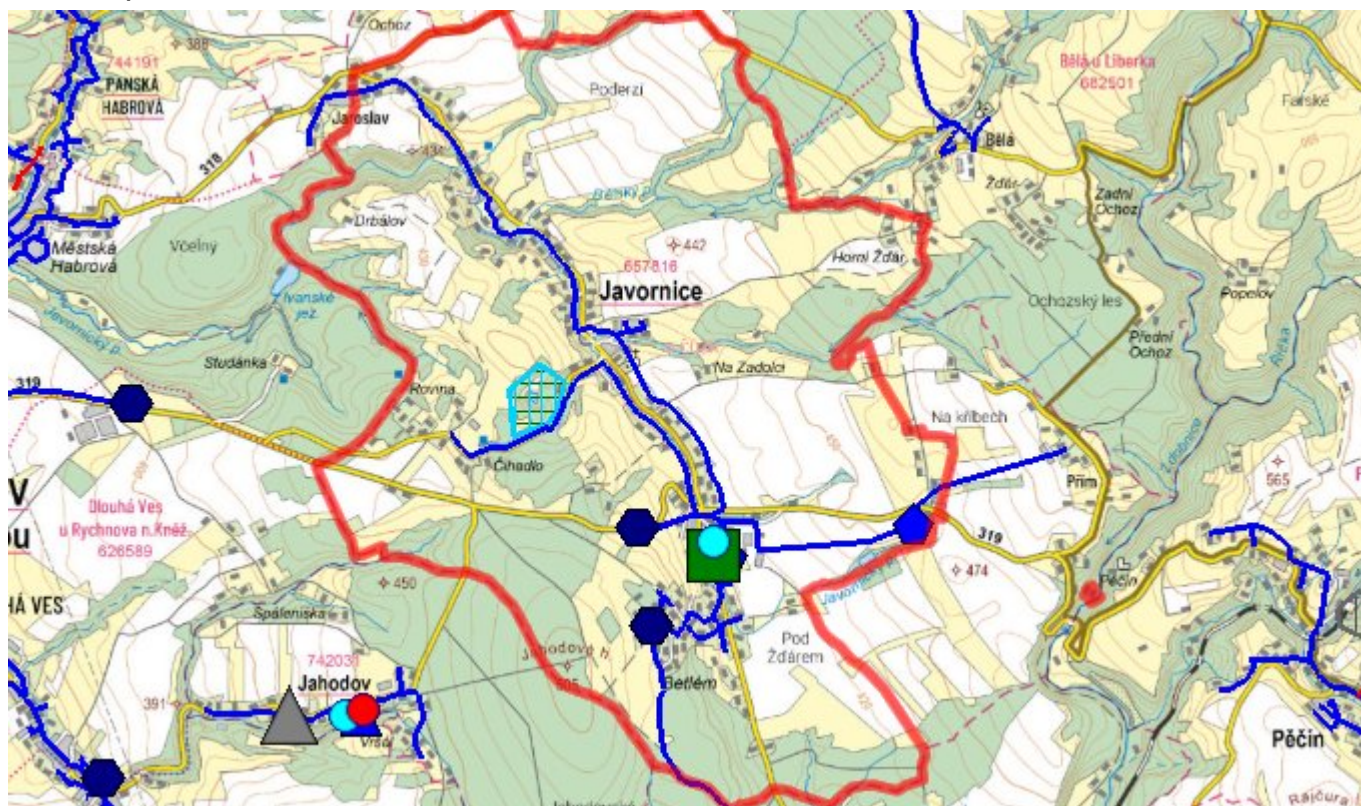
C.5 Vodovody – popis návrhového stavu

V roce 2019 je naplánováno napojení nového zdroje pitné vody vrtu H-3 na vodovodní systém vč. opravy ČS a akumulace. Vodárenské zařízení, které je v Javornici provozováno, je ucelené a koncepčně vyhovující a kapacita vodovodu po uvedených úpravách umožní rozvoj lokality dle úvah ÚPSÚ.

C.6 Nouzové zásobování vodou za krizové situace

Jako zdroj vody vhodný pro nouzové zásobení obyvatel Javornice i místních částí je stanoven vrt RK - 1A v Rychnově n.K. s kapacitou 3.870 m³/den. Nouzové zásobení vodou pro přímou spotřebu bude řešeno v kombinaci s dodávkami balené vody.

C.7 Mapa



D. KANALIZACE A ČOV

D.1 Počet obyvatel připojených na kanalizaci

Název části obce	Počet připojených na kanalizaci						
	2002	2005	2010	2015	2020	2025	2030
Javornice	-	-	-	307	307	964	964

D.2 Počet obyvatel připojených na ČOV

Název části obce	Počet připojených na ČOV						
	2002	2005	2010	2015	2020	2025	2030
Javornice	-	-	-	307	307	964	964

D.3 Bilanční údaje

Položka	Jednotka	2002	2005	2010	2015	2020	2025	2030
---------	----------	------	------	------	------	------	------	------

Produkce komunálních OV	m ³ /den	-	-	-	97,00	97,74	98,47	99,21
Produkce komunálního znečištění	kg/den	-	-	-	60,70	61,16	61,62	62,08
Produkce průmyslových OV	m ³ /den	-	-	-	0,00	0,00	0,00	0,00
Produkce znečištění průmyslových OV	kg/den	-	-	-	0,00	0,00	0,00	0,00

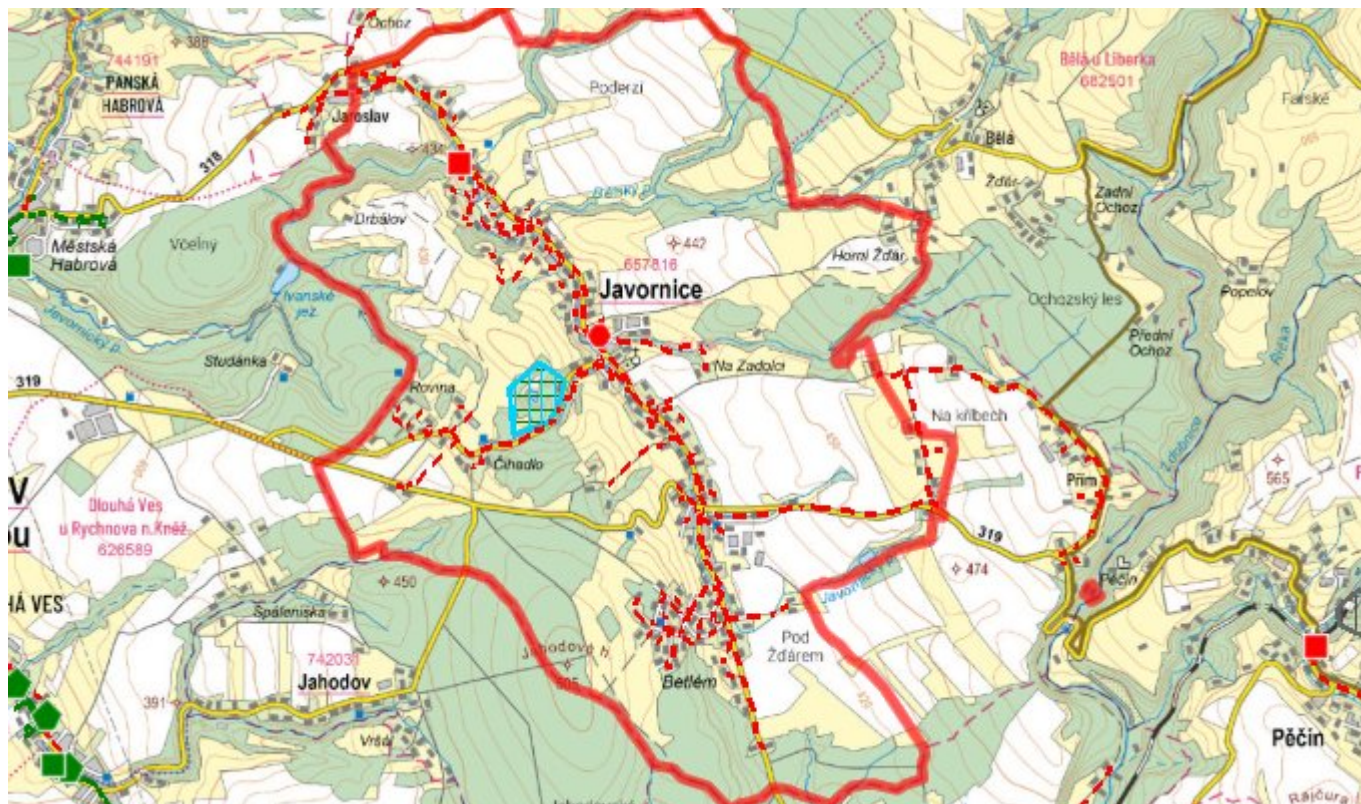
D.5 Kanalizace – popis stávajícího stavu

V Javornici není v současné době vybudovaný ucelený systém kanalizace s ukončením v centrální čistírně odpadních vod. Existuje tu několik dílčích systémů stok, spíše zatrubněných silničních příkopů, svádějících odpadní vody do vodotečí, ať už je to Javornický nebo Bělský potok. Ostatní objekty mimo tyto stoky mají odpady zaústěné přímo do těchto toků a do husté sítě dalších malých místních vodotečí. Splaškové vody jsou čištěny individuálně v septicích nebo jsou shromažďovány v žumpách s přepadem. V roce 2006 bylo vydáno rozhodnutí o povolení stavby a vypouštění odpadních vod na malou čistírnu splašků u základní školy, čj. ŽP 1060/06-Nov. Byla zde postavena nová plastová čistírna typu EKONA D330 s odtokem vyčištěné vody do Javornického potoka v množství 3,0 l/s, 222 m³/den. Je to jediné čistící zařízení v obci. Do ČOV jsou napojeny odpadní vody od 124 obyvatel, 4 pracovníků pošty a 185 žáků a personálu ZŠ. Stávající oddílná splašková kanalizace DN 250 je délky 0,7297 km. Vlastníkem kanalizace a ČOV je Obec Javornice a jejím provozovatelem je VAK Jablonné nad Orlicí, a.s.

D.6 Kanalizace – popis návrhového stavu

V obci Javornice bude vybudována tlaková oddílná splašková kanalizace ukončená jednou centrální čistírnou odpadních vod v Javornici. Celková délka tlakové kanalizace (hlavních řadů) je 33.347 m, přičemž v samotné obci Javornice 20.112 m. Na ČOV Javornice budou svedeny odpadní vody z obce Javornice a jejích z místních částí – Jaroslav, Přím a lokality Ochoz, Betlém, Staňky a Blatiny. ČOV Javornice bude vybudována pro 1250 EO a odpadní vyčištěné vody z ČOV Javornice budou vypouštěny do Javornického potoka (ČHP 1-02-01-0760). Původní ČOV „za školou“, která čistila odpadní vody svedené ze základní školy, obecního úřadu, pošty a lokality novostaveb „za školou“ bude zrušena. Odpadní vody původně svedené do ČOV „za školou“ budou převedeny gravitační stokou do nové čerpací stanice (ČS „za školou“) a dále pak do nové tlakové oddílné splaškové kanalizace s vyústěním do centrální ČOV Javornice. Výstavba kanalizace bude provedena na základě vypracované technicko - ekonomické studie „Nakládání se splaškovými odpadními vodami v obci Javornice“, zpracované firmou RECPROJEKT s.r.o. v dubnu 2020.

D.7 Mapa



E. EKONOMICKÁ ČÁST

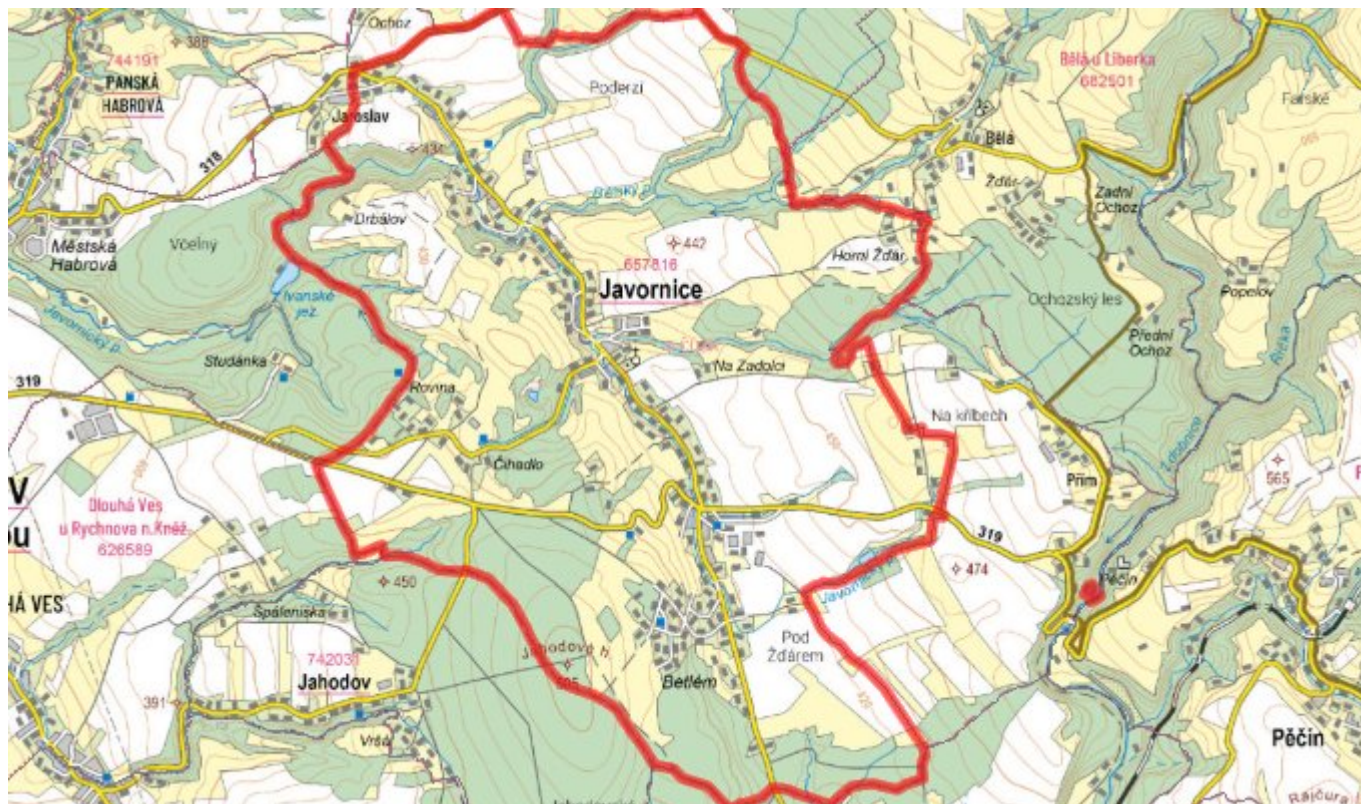
E.1 Předpokládané investiční náklady v letech 2015–2030 [tis. Kč]

Název části obce	Typ investice		
	Vodovody	Kanalizace	Celkem
Javornice	0,0	122 000,0	122 000,0

E.2 Investiční náklady v letech 2001–2014 [tis. Kč]

Název části obce	Typ investice		
	Vodovody	Kanalizace	Celkem
Javornice	-	-	-

E.3 Mapa



F. AKTUALIZACE

Datum projednání	Číslo projednání	Typ projednání	Popis
21. 3. 2022	ZK/11/748/2022	usnesení zastupitelstva	
22. 3. 2021	ZK/4/172/2021	usnesení zastupitelstva	