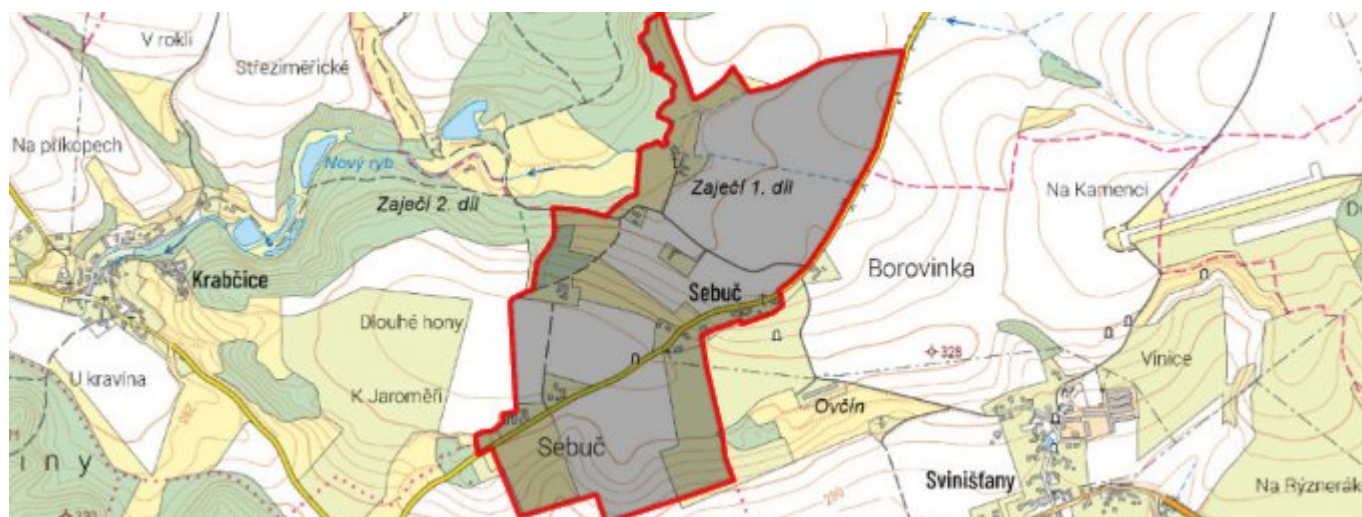


Sebuč - CZ052.3605.5206.028436 - stav 21. 3. 2022

A. OBEC

Dolany

Číslo obce PRVKUK	28436
Kód obce PRVKUK	CZ052.3605.5206.028436
Kód obce	574015
Číslo ORP (ČSÚ) Název ORP	1040 (5206) Jaroměř
Číslo POU Název POU	2241 Jaroměř



Členění obce

Úplný kód části obce PRVKUK	Název části obce	Kód části obce PRVKUK	Kód části obce RÚIAN
CZ052.3605.5206.028436.01	Sebuč	02843	28436

B. CHARAKTERISTIKA OBCE

B.1 Základní informace o obci

Sebuč (314 - 330 m n. m.) leží na katastrálním území Dolany u Jaroměře (628417). Lokalita je místní částí obce Dolany. Trvale zde žije celkem 63 obyvatel. Ve výhledu se nepředpokládá výrazné zvýšení počtu obyvatel. Celkem se zde eviduje 15 domů, trvale obydlených je 11, k rekreaci slouží 4 objekty. Zástavba je liniově uspořádaná podél místních komunikací. Do roku 2030 se nepředpokládá výstavba většího charakteru. Sebuč leží v CHOPAV Východočeská křída. Podklady: Vyplněný sběrný formulář "Podklady pro aktualizaci PRVKUK" Informace obce Dolany

B.2 Demografický vývoj (prognóza)

Název části obce	Obyvatelé	Počet obyvatel						
		2002	2005	2010	2015	2020	2025	2030
Sebuč	Trvale bydlící	-	-	-	63	70	35	35
	Přechodně bydlící	-	-	-	0	0	0	0
	Celkem	-	-	-	63	70	35	35

B.3 Vývoj počtu obyvatel v obci (ČSÚ)

Obec	2010	2011	2012	2013	2014	2015	2016	2017	2018	2019	2020	2021	2022	2023	2024	2025
Dolany	627	623	633	660	657	668	674	675	662	659	658	661	661	687	-	-

C. VODOVODY

C.1 Počet obyvatel připojených na vodovod

Název části obce	Počet připojených na vodovod						
	2002	2005	2010	2015	2020	2025	2030
Sebuč	-	-	-	0	0	29	29

C.2 Bilanční údaje

Položka	Jednotka	2002	2005	2010	2015	2020	2025	2030
Průměrná potřeba vody	m ³ /den	-	-	-	0	0	0	0
Maximální potřeba vody	m ³ /den	-	-	-	0	0	0	0
Voda specifická z VVR	l/os x den	-	-	-	0,00	0,00	0,00	0,00
Voda specifická z VFC	l/os x den	-	-	-	0,00	0,00	0,00	0,00
Voda specifická z VFD	l/os x den	-	-	-	0,00	0,00	0,00	0,00
Voda specifická z VFO	l/os x den	-	-	-	0,00	0,00	0,00	0,00
Voda specifická z VNF	l/os x den	-	-	-	0,00	0,00	0,00	0,00

C.4 Vodovody – popis stávajícího stavu

V Dolanech a ve všech místních částí (Svinišany, Krabčice, Čáslavky a Sebuč) není vybudovaný veřejný vodovod. Obyvatelé jsou zásobeni pitnou vodou z individuálních zdrojů. Využívaná je zvedeň přìpovrchového rozpojení puklin vápnitých slínovců a jílovitých vápenců jizerského souvrství, ale i kvartérní zvedeň ve spraších a

sprašových hlínách v rámci hydrogeologického rajonu 422 Podorlická křída. Vydatnost některých studní poklesla až pod využitelnou mez, proto byli majitelé nemovitostí nuceni zabezpečit individuálně vlastní zdroj vody. V průběhu let 2018 a 2019 došlo, z důvodu ztráty vody v části stávajících studní, k významnému nárůstu počtu nových vrtů, popř. prohlubování stávajících studní, a to většinou do hloubky 30 m. Kvalita vody u části lokálních zdrojů není v souladu s vyhláškou č. 70/2018 Sb., kterou se mění vyhláška č. 252/2004 Sb., kterou se stanoví hygienické požadavky na pitnou a teplou vodu a četnost a rozsah kontroly pitné vody a to z hlediska obsahu dusičnanů a bakteriologického znečištění. V návaznosti na tuto skutečnost a na plánovanou výstavbu centrálního vodovodu byl zřízen v roce 2021 průzkumný vrt, který je umístěn v k.ú Krabčice. Konečná hloubka vrtu činí 80 m. Podzemní voda ze zdroje splňuje kvalitu pitné vody a bude proto pouze hygienicky zabezpečována dávkováním chloru. Zdroj vykazuje také dostatečnou vydatnost 5 l/s pro zásobování obyvatel.

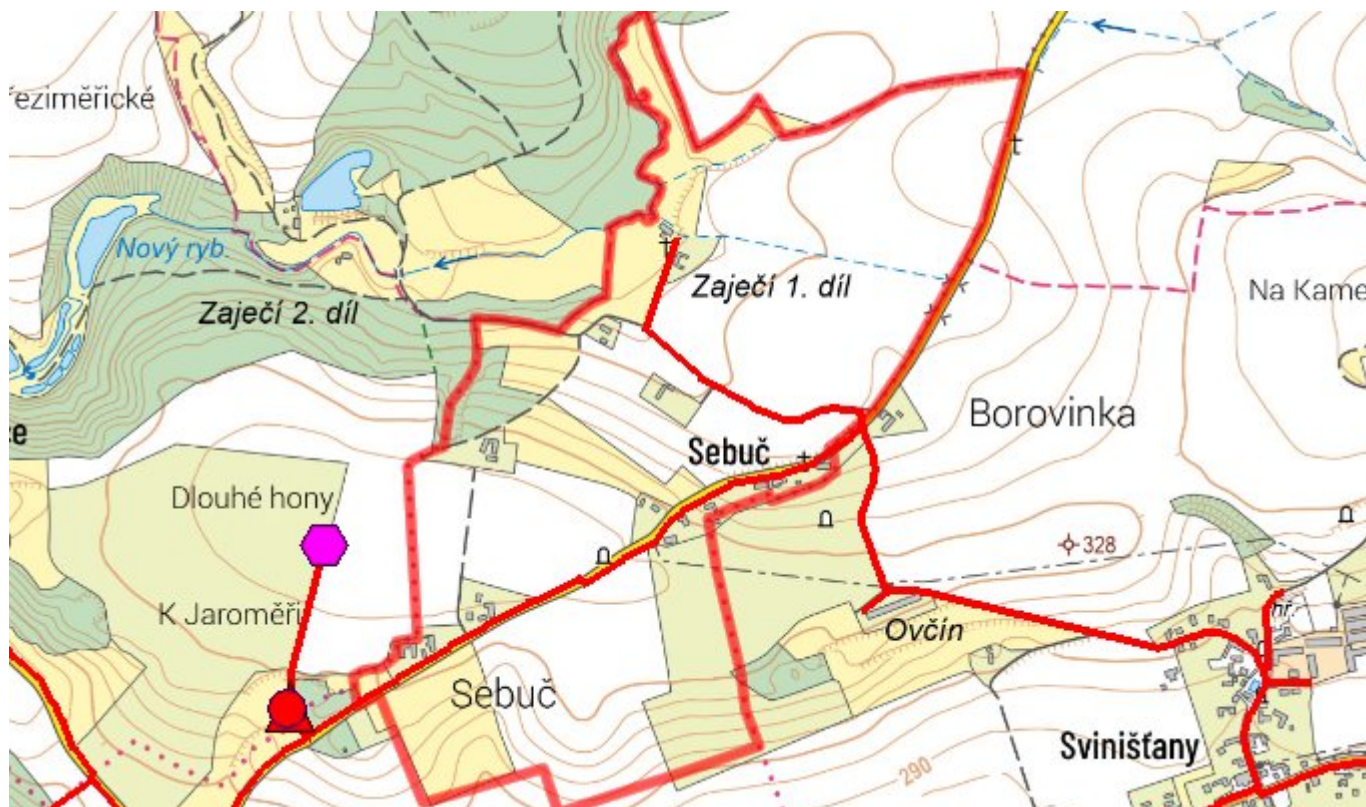
C.5 Vodovody – popis návrhového stavu

V obci Dolany a všech místních částech - Čáslavky, Svinišťany, Krabčice a Sebuč se navrhuje vybudování samostatné vodovodní soustavy, která bude sloužit k zásobování stávajících nemovitostí pitnou vodou z veřejného vodovodu. Jako zdroj vody bude sloužit stávající průzkumný vrt v k.ú Krabčice, který bude vystrojen. K akumulaci vody bude sloužit věžový vodojem, který bude umístěn v k.ú Sebuč. Z vrtu bude voda čerpána výtlačným potrubím do věžového vodojemu, kapacita VDJ činí 60 m³. Z vodojemu bude dále zásobeno spotřebiště. Celková délka nově navržených vodovodních řadů bude 11 865 m DN 50-150. Z toho bude 266 m výtlačku z vrtu na vodojem DN 80. Řady budou převážně vedeny v zelených plochách a místních komunikacích. Součástí stavby bude ATS stanice pro vyrovnání tlaku, která bude umístěna v areálu vodního zdroje. V místní části Čáslavky budou vybudovány 2 požární nádrže. Napojení nemovitostí bude řešeno samostatnými vodovodními přípojkami. Realizace stavby bude záviset na finančních možnostech obce a na objemu finančních prostředků, které budou moci být poskytnuty ve formě dotací.

C.6 Nouzové zásobování vodou za krizové situace

Sebuč nemá vlastní náhradní zdroje pitné vody. Nouzové zásobování obyvatelstva pitnou vodou bude zajišťováno dovozem pitné vody cisternami z nejbližšího vodovodu s kapacitně dostatečnými zdroji, tj. ze skupinového vodovodu Jaroměř (profil Jaroměř dovozová vzdálenost do 3 km). K dodávce vody může být využit také zdroj nouzového zásobování J-1 Starý Ples. Případně mohou být využity domovní ostatní studny, pokud v nich bude zdravotně nezávadná voda, a to i v omezené kapacitě.

C.7 Mapa



D. KANALIZACE A ČOV

D.1 Počet obyvatel připojených na kanalizaci

Název části obce	Počet připojených na kanalizaci						
	2002	2005	2010	2015	2020	2025	2030
Sebuč	-	-	-	0	0	0	0

D.2 Počet obyvatel připojených na ČOV

Název části obce	Počet připojených na ČOV						
	2002	2005	2010	2015	2020	2025	2030
Sebuč	-	-	-	0	0	0	0

D.3 Bilanční údaje

Položka	Jednotka	2002	2005	2010	2015	2020	2025	2030
Produkce komunálních OV	m ³ /den	-	-	-	0,00	0,00	0,00	0,00
Produkce komunálního znečištění	kg/den	-	-	-	0,00	0,00	0,00	0,00

Produkce průmyslových OV	m ³ /den	-	-	-	0,00	0,00	0,00	0,00
Produkce znečištění průmyslových OV	kg/den	-	-	-	0,00	0,00	0,00	0,00

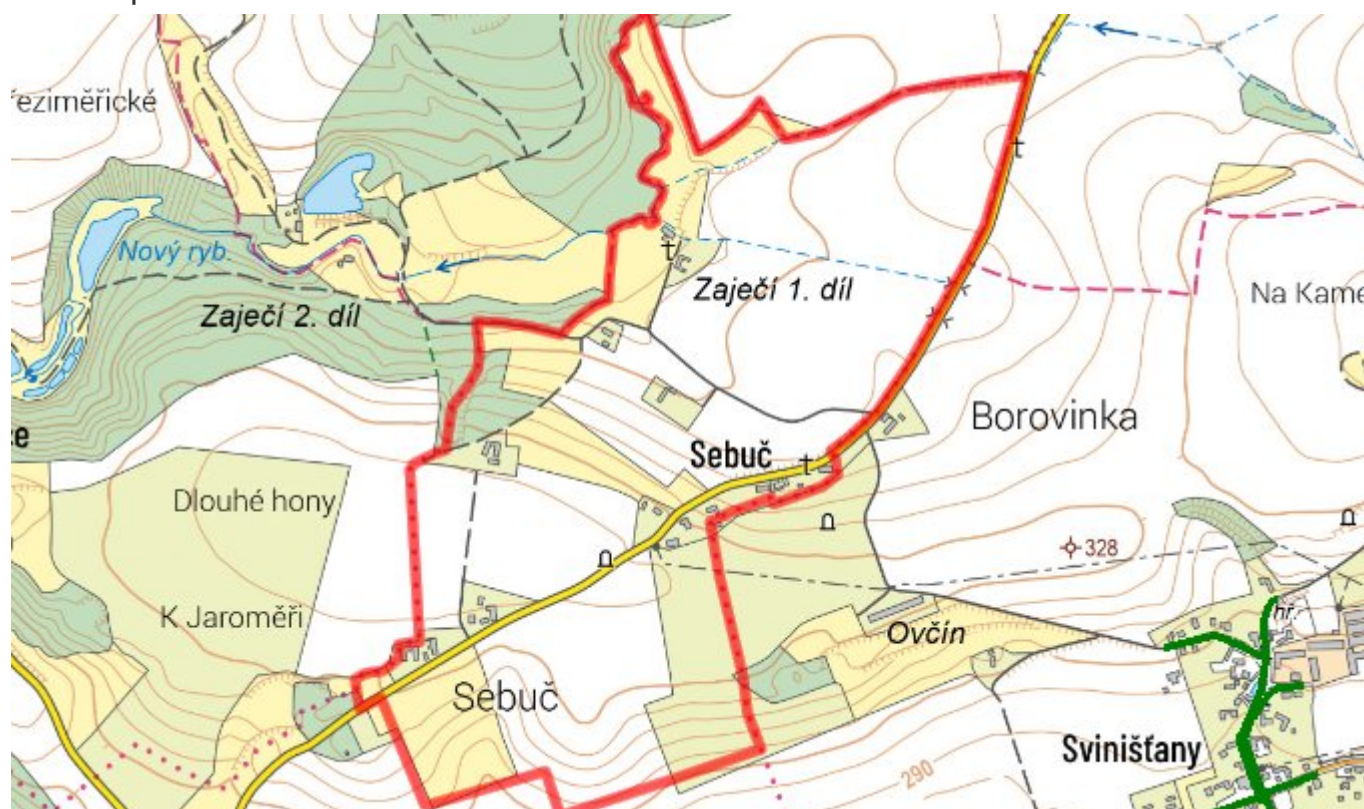
D.5 Kanalizace – popis stávajícího stavu

Kanalizace - současný stav Sebuč nemá vybudovanou systematickou kanalizaci, jednotliví producenti splaškových vod řeší zneškodňování odpadních vod individuálně. Většina producentů má septiky, velmi část z nich má vyčištěné vody odvedené do toku, většina do vod podzemních. Technický stav a stáří jímek a septiků není znám.

D.6 Kanalizace – popis návrhového stavu

Vzhledem k velikosti obce Sebuč a s ohledem na počet obyvatel není ekonomicky výhodné budovat soustavnou kanalizační síť s centrálními nebo lokálními způsoby zneškodňování odpadních vod. Proto navrhujeme individuální způsoby nakládání a zneškodňování odpadních vod zachovat i v dalších letech do konce návrhového období. Způsob lokálního čištění se doporučuje blíže posoudit a uvést do souladu s platnou legislativou. Odvedení dešťových vod zůstane zachováno v současné podobě s maximálním zřetelem na zachování vody v krajině.

D.7 Mapa



E. EKONOMICKÁ ČÁST

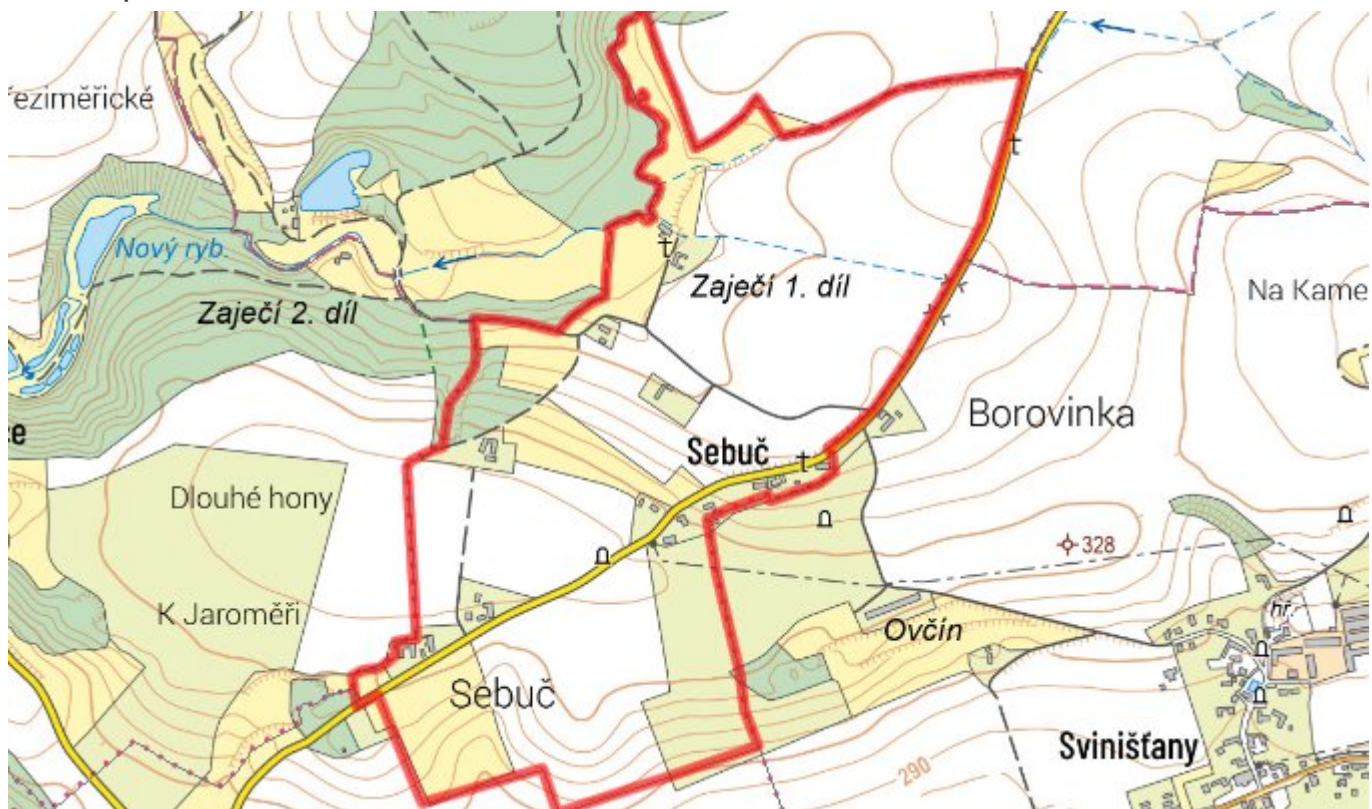
E.1 Předpokládané investiční náklady v letech 2015–2030 [tis. Kč]

Název části obce	Typ investice		
	Vodovody	Kanalizace	Celkem
Sebuč	0,0	0,0	0,0

E.2 Investiční náklady v letech 2001–2014 [tis. Kč]

Název části obce	Typ investice		
	Vodovody	Kanalizace	Celkem
Sebuč	-	-	-

E.3 Mapa



F. AKTUALIZACE

Datum projednání	Číslo projednání	Typ projednání	Popis
21. 3. 2022	ZK/11/748/2022	usnesení zastupitelstva	
22. 3. 2021	ZK/4/172/2021	usnesení zastupitelstva	