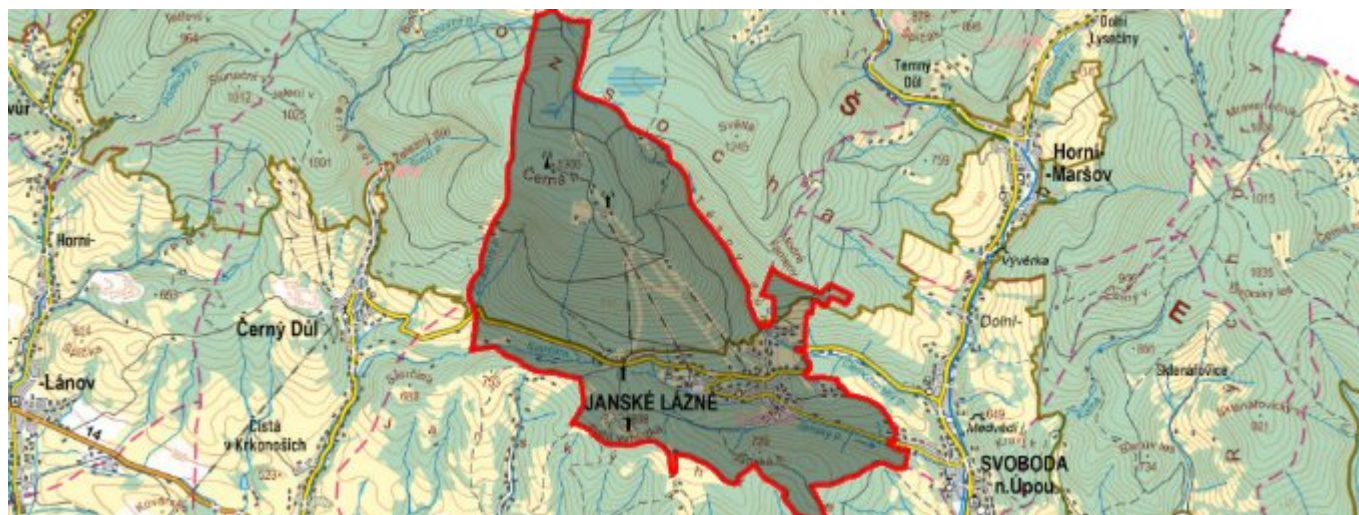


Janské Lázně - CZ052.3610.5214.411272 - stav 22. 3. 2021

A. OBEC

Janské Lázně

Číslo obce PRVKUK	411272
Kód obce PRVKUK	CZ052.3610.5214.411272
Kód obce	579351
Číslo ORP (ČSÚ) Název ORP	1210 (5214) Trutnov
Číslo POU Název POU	2551 Svoboda nad Úpou



Členění obce

Úplný kód části obce PRVKUK	Název části obce	Kód části obce PRVKUK	Kód části obce RÚIAN
CZ052.3610.5214.411272.01	Janské Lázně	41127	411272

B. CHARAKTERISTIKA OBCE

B.1 Základní informace o obci

Janské Lázně (600 - 750 m n.m.) jsou lázeňské horské město se zástavbou poměrně soustředěnou v centru a rozptýlenou v okrajových částech. Díky lázeňským hostům a v turistické sezóně díky přítomnosti rekreantů se počet obyvatel ve městě zvyšuje nárazově o přibližně 800 %. V Janských Lázních není kromě lázeňských, ubytovacích a stravovacích zařízení žádný subjekt, který by produkoval nadprůměrné množství odpadní vody nebo vody speciálně znečištěné.

Území se nachází v ochranném pásmu přírodních léčivých zdrojů (dále jen „OP PLZ“). Konkrétně se jedná o OP

PLZ lázeňského místa Janské Lázně I. a II. stupně. Janské Lázně leží v KRNPu a v CHOPAV Krkonoše. Část obce leží v PHO II. zdrojů pitné vody. Na území obce protéká Janský potok (Iososová voda), Smrčina (Iososová voda) a na hranici k.ú.s Velkou Úpou Černohorský potok (Iososová voda).

Podklady:

Sběrný formulář „Podklady pro aktualizaci PRVK“

Formuláře VUME, VUPE 2017

Zákres stávajících sítí vodovodu a kanalizace vč. objektů na síti

Informace obce Janské Lázně

B.2 Demografický vývoj (prognóza)

Název části obce	Obyvatelé	Počet obyvatel						
		2002	2005	2010	2015	2020	2025	2030
Janské Lázně	Trvale bydlící	-	-	-	717	699	700	700
	Přechodně bydlící	-	-	-	2 500	2 550	2 600	2 700
	Celkem	-	-	-	3 217	3 249	3 300	3 400

B.3 Vývoj počtu obyvatel v obci (ČSÚ)

Obec	2010	2011	2012	2013	2014	2015	2016	2017	2018	2019	2020	2021	2022	2023	2024	2025
Janské Lázně	817	817	804	777	770	742	729	717	710	699	690	682	655	708	-	-

C. VODOVODY

C.1 Počet obyvatel připojených na vodovod

Název části obce	Počet připojených na vodovod						
	2002	2005	2010	2015	2020	2025	2030
Janské Lázně	-	-	-	700	700	700	700

C.2 Bilanční údaje

Položka	Jednotka	2002	2005	2010	2015	2020	2025	2030
Průměrná potřeba vody	m ³ /den	-	-	-	446	446	446	446
Maximální potřeba vody	m ³ /den	-	-	-	668	668	668	668
Voda specifická z VVR	l/os x den	-	-	-	445,65	445,65	445,65	445,65

Voda specifická z VFC	l/os x den	-	-	-	404,43	404,43	404,43	404,43
Voda specifická z VFD	l/os x den	-	-	-	82,57	82,57	82,57	82,57
Voda specifická z VFO	l/os x den	-	-	-	321,86	321,86	321,86	321,86
Voda specifická z VNF	l/os x den	-	-	-	41,21	41,21	41,21	41,21

C.4 Vodovody – popis stávajícího stavu

Město Janské Lázně má veřejný vodovod, ze kterého je zásobeno téměř veškeré trvale bydlící obyvatelstvo a přechodní návštěvníci. Vlastníkem a provozovatelem vodovodu je společnost Vodovody a kanalizace Trutnov a.s. Městský vodovod v Janských Lázních je propojen s vodovodním systémem sousedního města Svobody nad Úpou.

Městský vodovod v Janských Lázních je zásobován vodou ze zdrojů:

- zdroj Zrcadlovky I - prameniště z roku 1955 se soustavou sběrných jímek s jímacími zářezy. V roce 1993 byla pod spodní jímkou vybudována napříč údolím podzemní stěna, která zachytává podzemní vodu prosakující sutí. Takto zachycená voda je odváděna do jímky. Zdroj má celkovou maximální vydatnost 8 l/s a minimální vydatnost 3 l/s. Vydatnost prameniště kolísá v závislosti na množství srážek. Voda ze zdroje je gravitačně svedena litinovým příváděcím řadem DN 150 do vodovodní dvoukomorové jímky, odtud dále litinovým potrubím DN 150 přes tři přerušovací komory do úpravní vody .

- zdroj Zrcadlovky II – prameniště z 90. let se soustavou sběrných a pramenních jímek. Zdroj má maximální vydatnost 8 l/s a minimální vydatnost 3 l/s. Vydatnost prameniště kolísá v závislosti na množství srážek. Jímaná voda je gravitačně vedena PE příváděcím řadem DN 110 propojeným s přívodním řadem ze Zrcadlovek I.

- zdroj Rudolfovo údolí staré – původní prameniště z roku 1904 se soustavou sběrných jímek s jímacími zářezy s minimální vydatností 0,5 l/s. Vydatnost prameniště kolísá v závislosti na množství srážek. Voda ze zdroje je gravitačně svedena příváděcím řadem DN 60 - 80 do vodojemu Rudolfovo údolí starý.

- zdroj Rudolfovo údolí nové – 4 pramenní jímky ze začátku století a ze začátku 80.let. Celková vydatnost obou zdrojů Rudolfovo údolí je maximální 5 l/s. Voda ze zdroje je gravitačně vedena přes odkyselovací stanici o kapacitě 5 l/s PE příváděcím řadem DN 110 do vodojemu Rudolfovo údolí nový.

- zdroj Zátíší - prameniště z roku 1904 se sběrnou jímkou s jímacími zářezy. Zdroj má maximální vydatnost 1,3 l/s a minimální vydatnost 0,6 l/s. Vydatnost prameniště kolísá v závislosti na množství srážek. Voda ze zdroje je gravitačně svedena ocelovým příváděcím řadem DN 60 do vodojemu Zátíší.

- zdroj Košťálka - prameniště z roku 1904 se sběrnou jímkou s jímacími zářezy. Zdroj má maximální vydatnost 0,3 l/s a průměrná vydatnost 0,05 l/s. Vydatnost prameniště kolísá v závislosti na množství srážek. Voda ze zdroje je gravitačně svedena příváděcím řadem do vodojemu Košťálka.

- zdroj Zvoneček - prameniště z roku 1904 se sběrnými jímkami s jímacími zářezy. Zdroj má maximální vydatnost 2,0 l/s a průměrná vydatnost 0,3 l/s. Vydatnost prameniště kolísá v závislosti na množství srážek. Zdroj je odstaven z provozu.

- zdroj Zinneckrovky - prameniště z roku 1904 se soustavou sběrných jímek s jímacími zářezy. Zdroj má maximální vydatnost 6 l/s a průměrná vydatnost 1,5 l/s. Vydatnost prameniště kolísá v závislosti na množství srážek. Kvalita vody při snížené vydatnosti prameniště nevyhovuje platným předpisům v ukazatelích hlíníku a radonu, a proto byl zdroj odstaven z provozu..

Jímaná voda ze zdrojů Zrcadlovky I, II je upravovaná na normou požadovanou kvalitu v úpravně vody Janské Lázně. Úpravna vody byla vybudována v roce 1993 a má kapacitu 24 l/s. Surová voda je upravována prostou filtrace a ztvrdzováním. Hygienické zabezpečení vody je zajišťováno dávkováním kapalného chlornanu do upravené vody. K filtraci jsou používány tlakové filtry s náplní vápencovou drtí. Praní filtrační náplně je prováděno vodou a vzduchem.

Ve vodovodním systému je 10 zemních vodojemů a podle jejich výškového umístění je zásobovaná oblast rozdělena do 7 tlakových pásem, která jsou navzájem propojena a vodovodní rozvody fungují jako jeden systém.

Akumulace u úpravny vody Janské Lázně - zemní dvoukomorový vodojem o objemu 2x100 m³ (793,0/790,0 m n.m.) vybudovaný v roce 1993. Slouží pouze jako akumulace prací vody pro úpravnu. Z vodojemu je pitná voda gravitačně vedena PVC zásobním řadem DN 225 do vodojemu Černá hora (Čtyřstovka).

Vodojem Černá hora (Čtyřstovka) - zemní jednodukomorový vodojem o objemu 400 m³ (790,80/786,80 m n.m.) vybudovaný v 50. letech. Z vodojemu je pitná voda gravitačně vedena dvěma litinovými zásobními řadami DN 80 a DN 150 do vodojemů Protěž, Zátíší a Přerušovačka a dále do spotřebišť.

Vodojem Zátíší - zemní jednodukomorový vodojem o objemu 60 m³ (733,20/730,60 m n.m.) ze začátku minulého století. Z vodojemu je pitná voda gravitačně vedena ocelovým zásobním řadem DN 80 do vodovodní sítě a ke spotřebitelům v západní a severozápadní části města.

Vodojem Přerušovačka - zemní jednodukomorový přerušovací vodojem o objemu 40 m³ (730,50/728,50 m n.m.) vybudovaný v roce 1901. Z vodojemu je pitná voda gravitačně vedena jedním PE zásobním řadem DN 160 do vodojemu Protěž a druhým PVC zásobním řadem DN 110 do vodovodní sítě a ke spotřebitelům v lokalitě Protěž.

Vodojem Protěž - zemní dvoukomorový vodojem o objemu 2x500 m³ (713,50/710,0 m n.m.) vybudovaný v roce 1993. Z vodojemu je pitná voda gravitačně vedena jedním litinovým zásobním řadem DN 80 do vodojemu Stará Lanovka a druhým zásobním řadem DN 150 do vodovodní sítě a ke spotřebitelům v horní části centra města a do přerušovací komory Duncan a z ní do Svobody nad Úpou.

Vodojem Stará Lanovka - zemní dvoukomorový vodojem o objemu 2x50 m³ (665,55/663,45 m n.m.) vybudovaný v 20. letech. Z vodojemu je pitná voda gravitačně vedena litinovým zásobním řadem DN 100 do vodovodní sítě a ke spotřebitelům ve spodní části centra města.

Vodojem Rudolfovo údolí nový - zemní jednodukomorový vodojem o objemu 250 m³ (676,45/672,45 m n.m.) vybudovaný v roce 1982. Ve vodojemu je voda hygienicky zabezpečována chlorováním. Z vodojemu je pitná voda gravitačně vedena PE zásobním řadem DN 160 a dále DN 110 do vodovodní sítě a ke spotřebitelům v lokalitě od léčebny Vesna až do centra města.

Vodojem Rudolfovo údolí starý - zemní dvoukomorový vodojem o objemu 100 m³ (676,70/673,60 m n.m.) vybudovaný na začátku 20. století. Z vodojemu je pitná voda gravitačně vedena litinovým zásobním řadem DN 60 do vodovodní sítě a ke spotřebitelům v lokalitě od léčebny Vesna až do centra města.

Vodojem Zvoneček - zemní dvoukomorový vodojem o objemu 60 m³ (722,95/720,45 m n.m.) vybudovaný v roce 1907. Z vodojemu je pitná voda gravitačně vedena částečně litinovým a částečně ocelovým zásobním řadem DN 100 a DN 60 do vodovodní sítě a ke spotřebitelům v lokalitě Zvoneček.

Vodojem Košťálka - zemní jednodukomorový vodojem o objemu 20 m³ (737,80/736,30 m n.m.) vybudovaný v roce 1999. Z vodojemu je pitná voda gravitačně vedena ocelovým zásobním řadem DN 60 do vodovodní sítě a ke spotřebitelům v lokalitě Košťál.

Vodojem Černá Hora – Hoffmanky – trubní vodojem o objemu 27 m³ vybudovaný na přívodním potrubí z prameniště Janské Lázně – Zrcadlovy (835,53/837,10 m.n.m). Slouží k vyrovnání odběrů v lokalitách Hoffmanky a Zlatá Vyhlídka.

Zbývá část trvale bydlícího obyvatelstva včetně návštěvníků města je zásobena pitnou vodou ze soukromých pramenných jímek.

C.5 Vodovody – popis návrhového stavu

System zásobování pitnou vodou zůstane zachován i v budoucnu. Na stávající síti bude probíhat běžná údržba a dle potřeby budou napojovány další lokality prodloužením stávajících řadů. Dále je plánována pro vyšší zabezpečení odběrů vody rekonstrukce objektů prameniště Zrcadlovy. V případě prameniště Zrcadlovy II je plánováno rozšíření, a to západním směrem od boudy Hruškovna.

Návrh časového harmonogramu předpokládaných technických opatření je orientační. Realizace stavby bude záviset na finančních možnostech a na objemu finančních prostředků, které budou moci být poskytnuty ve formě dotací

C.6 Nouzové zásobování vodou za krizové situace

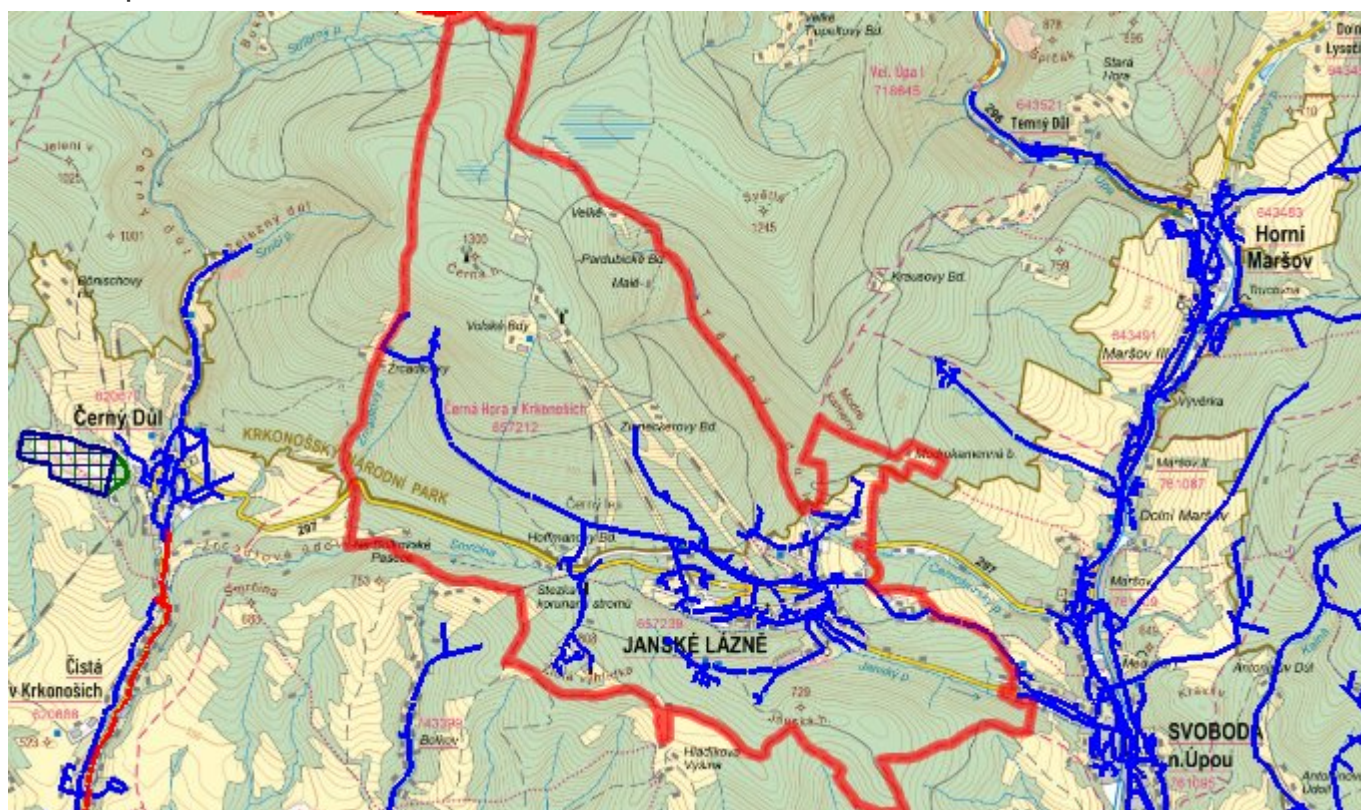
Město Janské Lázně nemá vlastní náhradní zdroje pitné vody. Nouzové zásobování obyvatelstva pitnou vodou (15 l/os.den) bude řešeno jejím dovozem:

V případě místní havárie bude pitná voda dovážena z nejbližšího veřejného vodovodu s dostatečně kapacitními zdroji, tj. z města Svoboda nad Úpou.

Dále mohou být pro nouzové zásobování využívány i domovní studny, pokud v nich bude zdravotně nezávadná voda, a to i v omezené kapacitě.

Případné zásobování užitkovou vodou bude řešeno podle havarijní situace. Voda by byla dodávána jako užitková pouze tehdy, jednalo by se o vodu z dostupných zdrojů, která by např. momentálně nevyhovovala svou jakostí požadovaným limitům.

C.7 Mapa



D. KANALIZACE A ČOV

D.1 Počet obyvatel připojených na kanalizaci

Název části obce	Počet připojených na kanalizaci						
	2002	2005	2010	2015	2020	2025	2030
Janské Lázně	-	-	-	660	660	660	660

D.2 Počet obyvatel připojených na ČOV

Název části obce	Počet připojených na ČOV						
	2002	2005	2010	2015	2020	2025	2030
Janské Lázně	-	-	-	660	660	660	660

D.3 Bilanční údaje

Položka	Jednotka	2002	2005	2010	2015	2020	2025	2030
Produkce komunálních OV	m ³ /den	-	-	-	74,79	74,79	74,79	74,79
Produkce komunálního znečištění	kg/den	-	-	-	0,00	0,00	0,00	0,00
Produkce průmyslových OV	m ³ /den	-	-	-	346,79	346,79	346,79	346,79
Produkce znečištění průmyslových OV	kg/den	-	-	-	0,00	0,00	0,00	0,00

D.5 Kanalizace – popis stávajícího stavu

Město Janské Lázně má vybudovaný systém jednotné a splaškové kanalizace. Část páteřní kanalizace byla projektována jako jednotná kanalizace, která se v údolí Janského potoka, pod oddělovací komorou u objektu Betlém, napojuje na splaškovou kanalizaci. Splašková kanalizace svádí odpadní vody z lokalit centrum, sídliště, Arnika, obchodní akademie a z dětské léčebny Vesna. Z lokality Duncan jsou splaškové vody odváděny tlakovou kanalizací (dl. 445 m). Od objektu Betlém jsou odpadní vody odváděny hlavním kanalizačním sběračem Svoboda nad Úpou – Trutnov ke zneškodnění na centrální ČOV Trutnov - Bohuslavice (trvale bydlící obyvatelé – cca 91 %, přechodní návštěvníci – cca 94 %). Kanalizace byla vybudována z betonu, PVC a kameniny v profilech DN 200 – 600. Dále byly vybudovány kanalizační stoky propojující lokality Zlatá Vyhlička a Hoffmanovy boudy. Od Hoffmanovy boudy byl vybudován gravitační kanalizační řad, kterým jsou odváděny odpadní vody z horní stanice lanovky na Černou horu.

Vlastníkem a provozovatelem kanalizačních zařízení je společnost Vodovody a kanalizace Trutnov a.s.

Odpadní vody ze zbylé části města jsou zachycovány:
v bezodtokých jímkách, které jsou vyváženy na ČOV Trutnov
v septicích s přepadem do trativodů

v domovních mikročistírnách s odtokem do povrchových vod

Mimo odpadních vod běžného komunálního charakteru jsou ve městě ještě následující producenti většího množství odpadních vod:

Státní léčebné lázně s.p. (počet zaměstnanců 490, množství odpadní vody v m³/den 350,9), odpadní vody z lázní jsou odváděny do kanalizace a na ČOV Trutnov.

Dešťové vody jsou z města odváděny částečně jednotnou (na ČOV Bohuslavice) a částečně dešťovou kanalizací do místních vodotečí. Dešťová kanalizace není v majetku města. Zbytek města je odvodňován systémem příkopů, struh a propustků do místních vodotečí.

Celková produkce znečištění v aglomeraci Janské Lázně se pohybuje v rozmezí 2-10 tis. EO. Z tohoto důvodu byla aglomerace Janské Lázně zařazena do kategorie 2-10 tis. EO.

D.6 Kanalizace – popis návrhového stavu

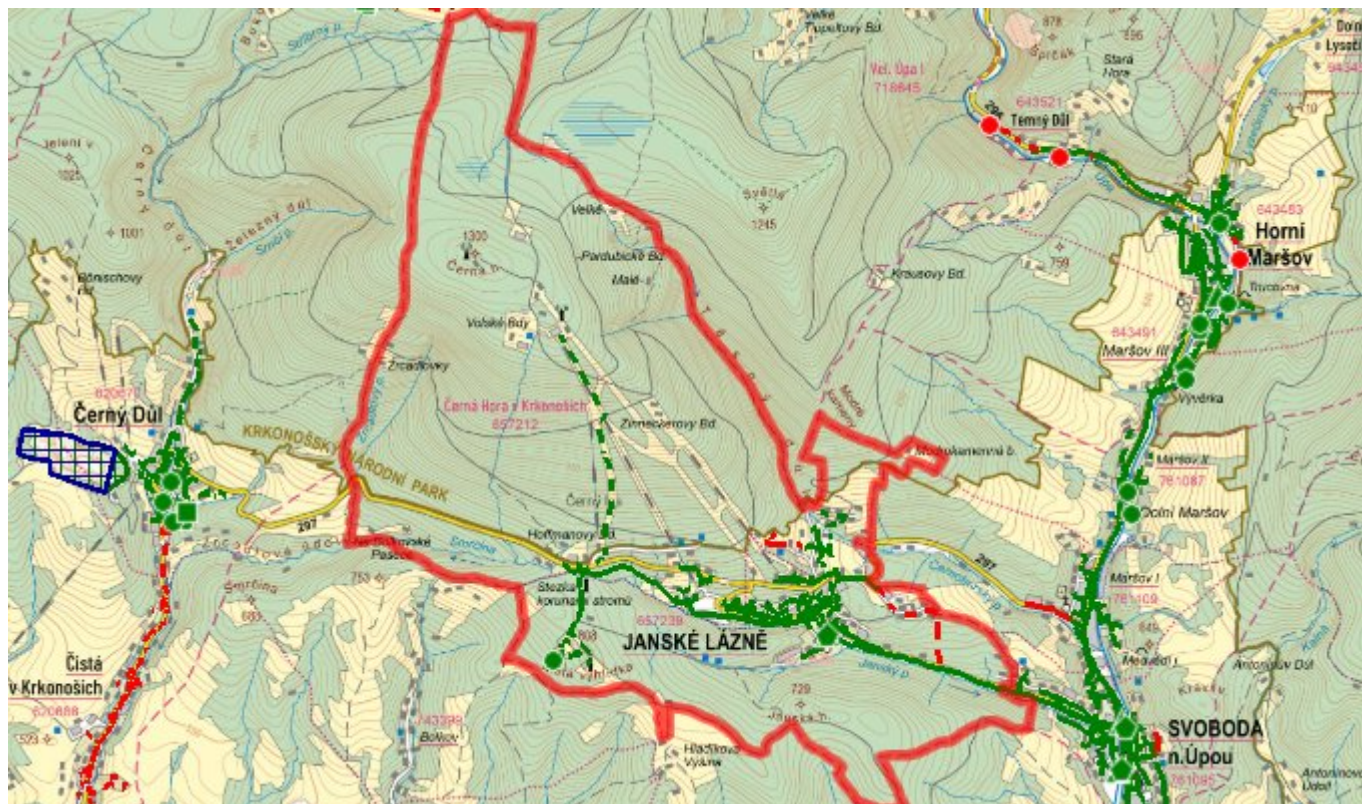
V části města Janské Lázně – lokalitě Duncan je navržena gravitační kanalizace vedená v komunikaci ve stávající zástavbě o délce cca 0,7 km. Navrhovaná kanalizace bude napojena v délce cca 0,4 km přes les jižně do stávající kanalizace v ulici Lázeňská. Touto gravitační kanalizací bude nahrazena stávající tlaková kanalizace v této lokalitě.

V okrajové části města Janské Lázně – lokalitě Nad Sirénou je navržena dostavba gravitační kanalizace a napojení zbývajících objektů na síť veřejné kanalizace. Jedná se o návrh gravitační kanalizace o délce 0,47 km.

Dále se ve městě Janské Lázně předpokládá postupný rozvoj a rozšiřování kanalizační sítě v okrajových částech města.

Návrh časového harmonogramu předpokládaných technických opatření je orientační. Realizace stavby bude záviset na finančních možnostech a na objemu finančních prostředků, které budou moci být poskytnuty ve formě dotací.

D.7 Mapa



E. EKONOMICKÁ ČÁST

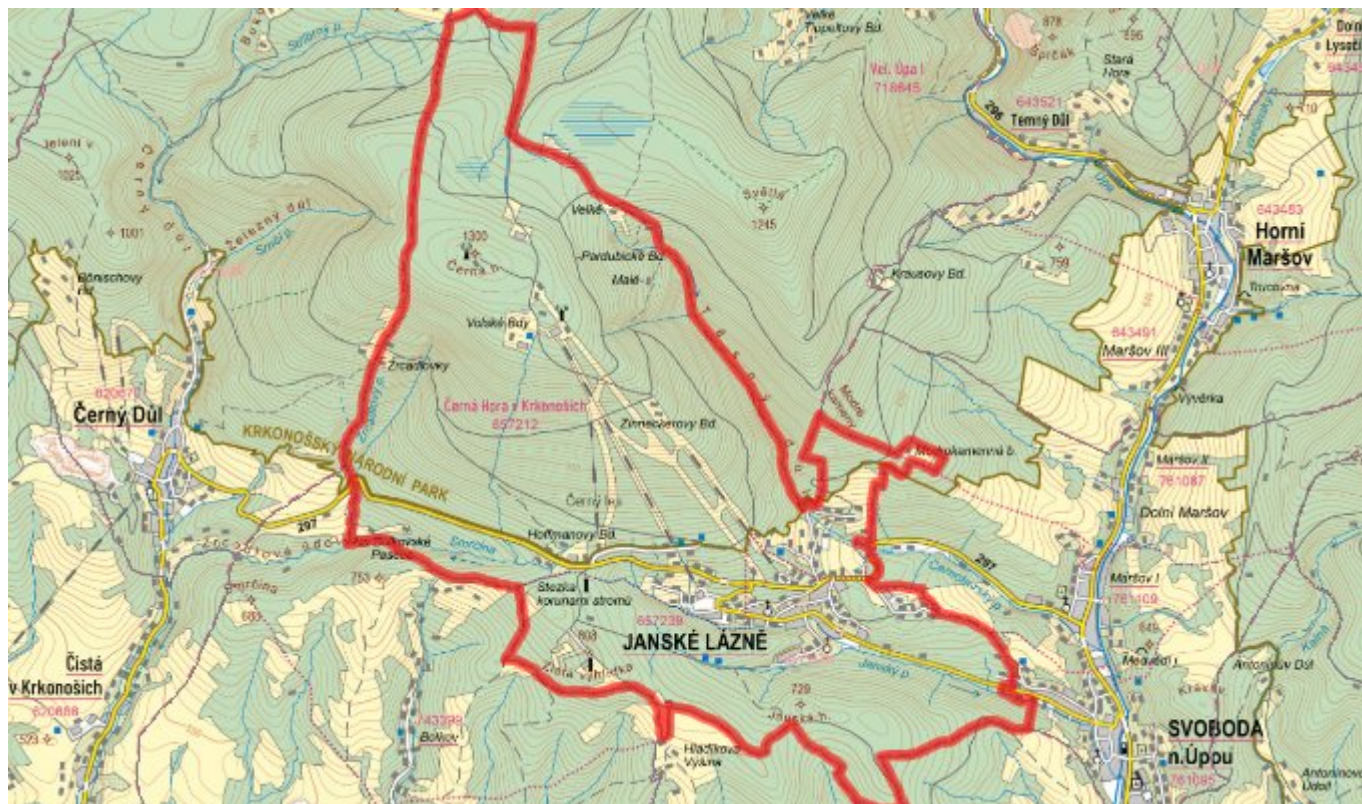
E.1 Předpokládané investiční náklady v letech 2015–2030 [tis. Kč]

Název části obce	Typ investice		
	Vodovody	Kanalizace	Celkem
Janské Lázně	0,0	10 585,0	10 585,0

E.2 Investiční náklady v letech 2001–2014 [tis. Kč]

Název části obce	Typ investice		
	Vodovody	Kanalizace	Celkem
Janské Lázně	-	-	-

E.3 Mapa



F. AKTUALIZACE

Datum projednání	Číslo projednání	Typ projednání	Popis
22. 3. 2021	ZK/4/172/2021	usnesení zastupitelstva	