

Ždírnice - CZ052.3610.5214.411256 - stav 22. 3. 2021

A. OBEC

Horní Olešnice

Číslo obce PRVKUK	411256
Kód obce PRVKUK	CZ052.3610.5214.411256
Kód obce	579271
Číslo ORP (ČSÚ) Název ORP	1210 (5214) Trutnov
Číslo POU Název POU	2569 Trutnov



Členění obce

Úplný kód části obce PRVKUK	Název části obce	Kód části obce PRVKUK	Kód části obce RÚIAN
CZ052.3610.5214.411256.01	Ždírnice	41125	411256

B. CHARAKTERISTIKA OBCE

B.1 Základní informace o obci

Ždírnice (380 - 400 m n.m.) jsou místní částí obce Horní Olešnice. Sídlo má velice roztroušenou venkovskou zástavbu. Počet přechodných návštěvníků přesahuje počet trvale bydlících obyvatel.

Podklady:

Vyplněný sběrný formulář "Podklady pro aktualizaci PRVKUK"

Techn.-ek. studie kanalizace RECPROJEKT s.r.o.

Informace od starosty - průzkumné vrtky

Situace vodovod

B.2 Demografický vývoj (prognóza)

Název části obce	Obyvatelé	Počet obyvatel						
		2002	2005	2010	2015	2020	2025	2030
Ždírnice	Trvale bydlící	-	-	-	100	100	100	100
	Přechodně bydlící	-	-	-	100	100	100	100
	Celkem	-	-	-	200	200	200	200

B.3 Vývoj počtu obyvatel v obci (ČSÚ)

Obec	2010	2011	2012	2013	2014	2015	2016	2017	2018	2019	2020	2021	2022	2023	2024	2025
Horní Olešnice	288	294	292	291	289	292	302	304	314	313	320	311	306	316	-	-

C. VODOVODY

C.1 Počet obyvatel připojených na vodovod

Název části obce	Počet připojených na vodovod						
	2002	2005	2010	2015	2020	2025	2030
Ždírnice	-	-	-	40	40	100	100

C.2 Bilanční údaje

Položka	Jednotka	2002	2005	2010	2015	2020	2025	2030
Průměrná potřeba vody	m ³ /den	-	-	-	4	14	25	35
Maximální potřeba vody	m ³ /den	-	-	-	5	23	42	60
Voda specifická z VVR	l/os x den	-	-	-	4,00	14,33	24,67	35,00
Voda specifická z VFC	l/os x den	-	-	-	4,00	14,33	24,67	35,00
Voda specifická z VFD	l/os x den	-	-	-	0,00	0,00	0,00	0,00
Voda specifická z VFO	l/os x den	-	-	-	0,00	0,00	0,00	0,00
Voda specifická z VNF	l/os x den	-	-	-	0,00	0,00	0,00	0,00

C.4 Vodovody – popis stávajícího stavu

Původně byla značná část Zadní Ždírnice zásobena pitnou vodou z kopané studny na p.p.č. 61 v k.ú. Zadní Ždírnice. Hladina ve studni byla mírně napjatá a přebytečná voda přepadala do strouhy ústící do nedalekého Ždírnického potoka. Voda byla ze studny gravitačně odváděna do akumulčních jímek. Připojené nemovitosti

potom odbírali pitnou vodu z akumulčních jímek, resp. přímo ze studny automatickou tlakovou stanicí (domácí vodárnou). V posledních deseti letech docházelo k postupnému poklesu vydatnosti kopané studny. Nedostatek pitné vody část vlastníků připojených nemovitostí řešilo vybudováním vlastního zdroje pitné vody. Na vodovod je nyní napojeno 13 nemovitostí.

Obec Horní Olešnice provedla hydrogeologický průzkumný vrt - vybuodovala na p.p.č. 477/1 v k.ú. Zadní Ždírnice vrtanou studnu.

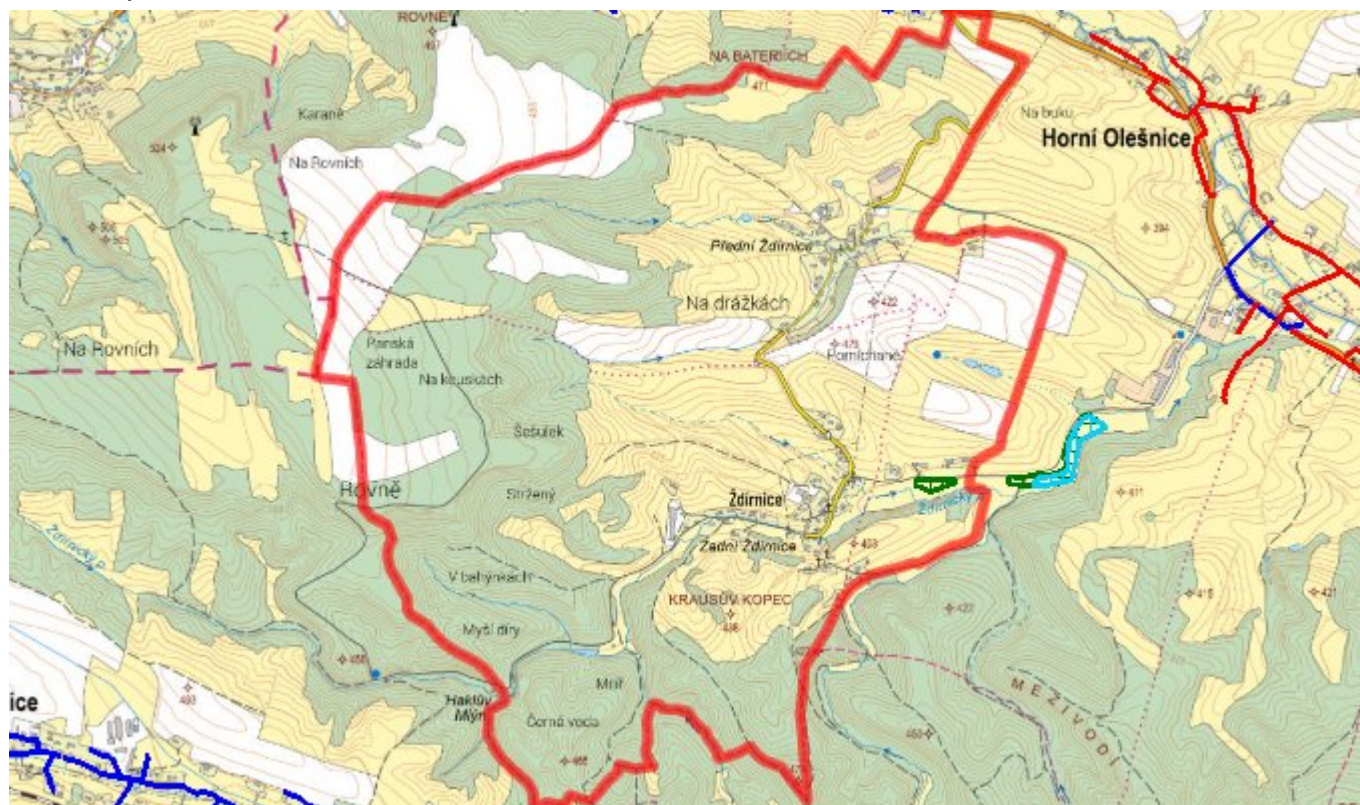
C.5 Vodovody – popis návrhového stavu

Voda z nového zdroje (vrtané studny) bude čerpána do nově vybudované zásobní nádrže a odtud dále bude dodávána odběratelům (jednotlivé nemovitosti, resp. sekundární akumulční jímky).

C.6 Nouzové zásobování vodou za krizové situace

Místní část Ždírnice nemá vlastní náhradní zdroje pitné vody. Nouzové zásobování obyvatelstva pitnou vodou (15 l/os.den) bude řešeno jejím dovozem.

C.7 Mapa



D. KANALIZACE A ČOV

D.1 Počet obyvatel připojených na kanalizaci

Název části obce	Počet připojených na kanalizaci						
	2002	2005	2010	2015	2020	2025	2030
Ždírnice	-	-	-	0	0	100	100

D.2 Počet obyvatel připojených na ČOV

Název části obce	Počet připojených na ČOV						
	2002	2005	2010	2015	2020	2025	2030
Ždírnice	-	-	-	0	0	100	100

D.3 Bilanční údaje

Položka	Jednotka	2002	2005	2010	2015	2020	2025	2030
Produkce komunálních OV	m ³ /den	-	-	-	12,37	12,37	12,37	12,37
Produkce komunálního znečištění	kg/den	-	-	-	7,74	7,74	7,74	7,74
Produkce průmyslových OV	m ³ /den	-	-	-	0,00	0,00	0,00	0,00
Produkce znečištění průmyslových OV	kg/den	-	-	-	0,00	0,00	0,00	0,00

D.5 Kanalizace – popis stávajícího stavu

V místní části Ždírnice (k.ú. Přední Ždírnice a k.ú. Zadní Ždírnice) není vybudovaný žádný kanalizační systém. Odpadní vody jsou zachycovány v septicích s přepadem do povrchových vod (trvale bydlící obyvatelé – cca 50 %, přechodní návštěvníci – cca 50 %), do trativodů (trvale bydlící obyvatelé cca 41 %, přechodní návštěvníci cca 50 %) nebo v domovních mikročistiřnách s odtokem do povrchových vod (trvale bydlící obyvatelé cca 9 %, přechodní návštěvníci cca 0 %). Dešťové vody jsou odváděny systémem příkopů, struh a propustků do Ždírnického potoka.

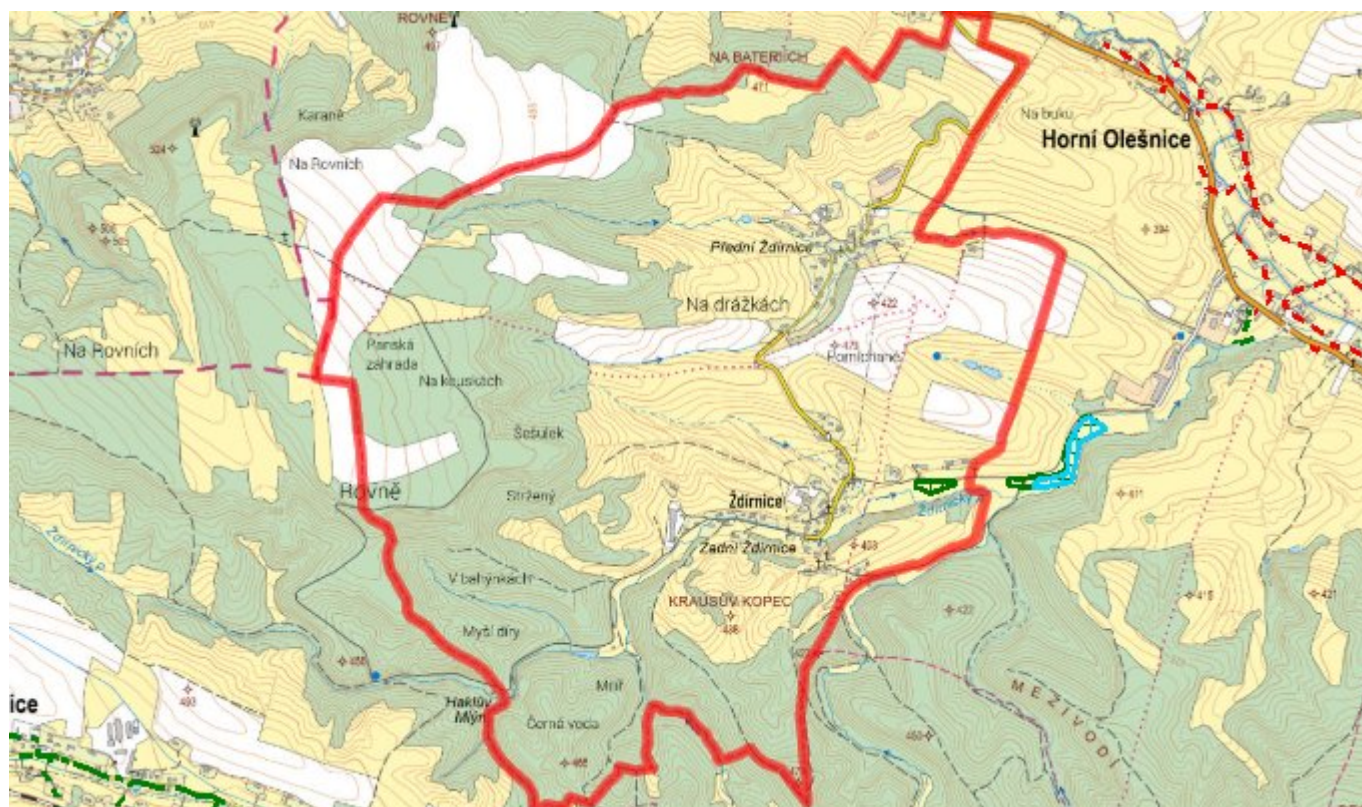
D.6 Kanalizace – popis návrhového stavu

V říjnu 2017 byla vyhotovena technicko-ekonomická studie pro nakládání se splaškovými odpadními vodami v Horní Olešnici a Ždírnici. Území Přední Ždírnice není možno řešit centrální kanalizací izolovaně s vlastní ČOV kvůli počtu trvale bydlících obyvatel, který nedosahuje počtu 50. Proto ve variantě tlakové kanalizace se uvažoval pouze se společným řešením s napojením na k. ú. Zadní Ždírnice. Počet trvale bydlících obyvatel v k.ú. Zadní Ždírnice dosahuje počtu 69, proto by bylo možno řešit toto území i samostatně s vlastní ČOV nebo společně s k. ú. Přední Ždírnice – v tomto případě počet trvale bydlících obyvatel za obě území dosahuje počtu 100 obyvatel. Takže pro obě katastrální území Ždírnice byl posuzován jak centrální systém odkanalizování pomocí tlakové kanalizace, tak decentrální systém odkanalizování pomocí DČOV. Ve Ždírnici je ÚP Horní Olešnice vymezena územní rezerva R1 (TI), na východním okraji sídla Zadní Ždírnice (k. ú. Horní Olešnice), pro případnou realizaci ČOV.

Nyní navrhujeme zachování současného stavu decentrálního systému, tj. individuální čištění splaškových odpadních vod na DČOV nebo septicích se zemním filtrem.

V budoucnu obec uvažuje o centrálním řešení (gravitační a částečně tlakové) kanalizace s napojením na navrhovaný kanalizační systém Horní Olešnice s následným čištěním odpadních vod na ČOV Hostinné.

D.7 Mapa



E. EKONOMICKÁ ČÁST

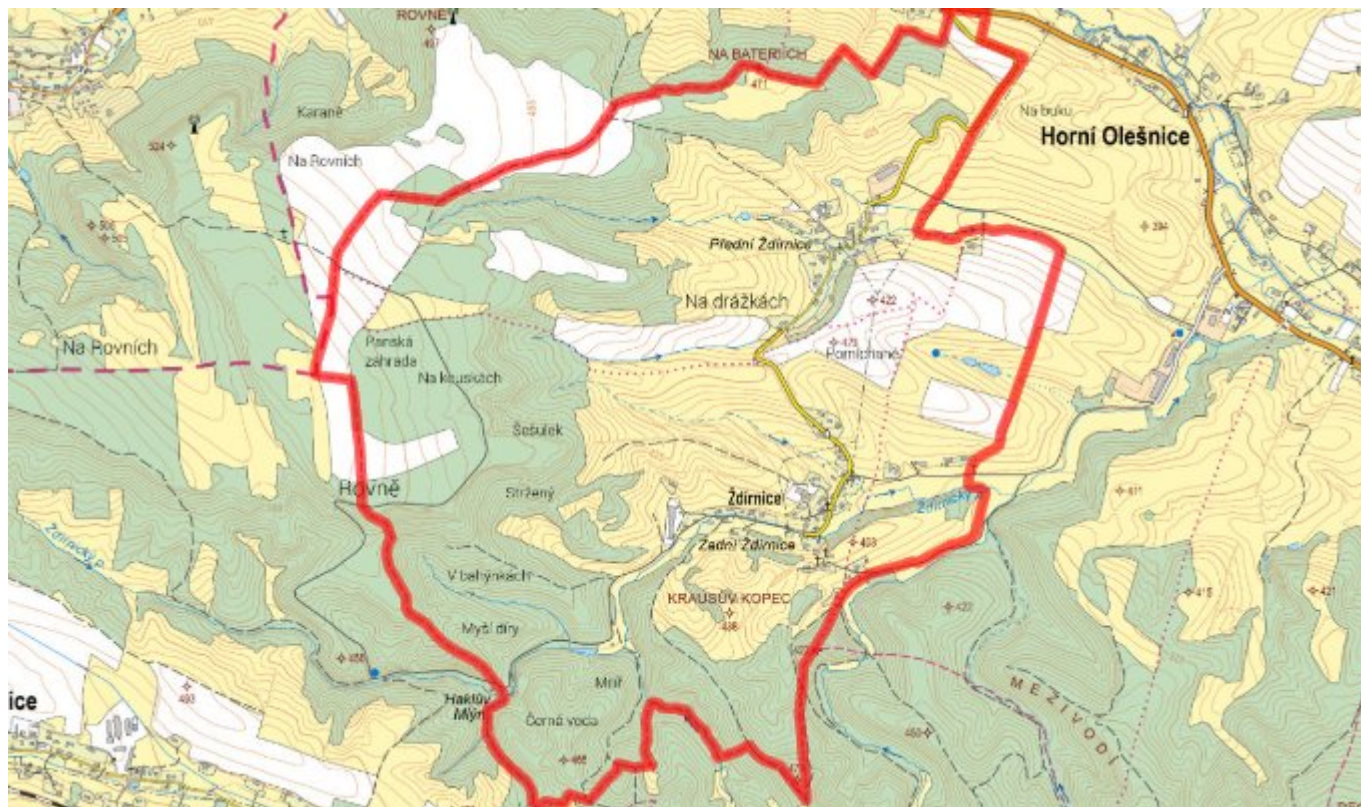
E.1 Předpokládané investiční náklady v letech 2015–2030 [tis. Kč]

Název části obce	Typ investice		
	Vodovody	Kanalizace	Celkem
Ždírnice	408,0	0,0	408,0

E.2 Investiční náklady v letech 2001–2014 [tis. Kč]

Název části obce	Typ investice		
	Vodovody	Kanalizace	Celkem
Ždírnice	-	-	-

E.3 Mapa



F. AKTUALIZACE

Datum projednání	Číslo projednání	Typ projednání	Popis
22. 3. 2021	ZK/4/172/2021	usnesení zastupitelstva	