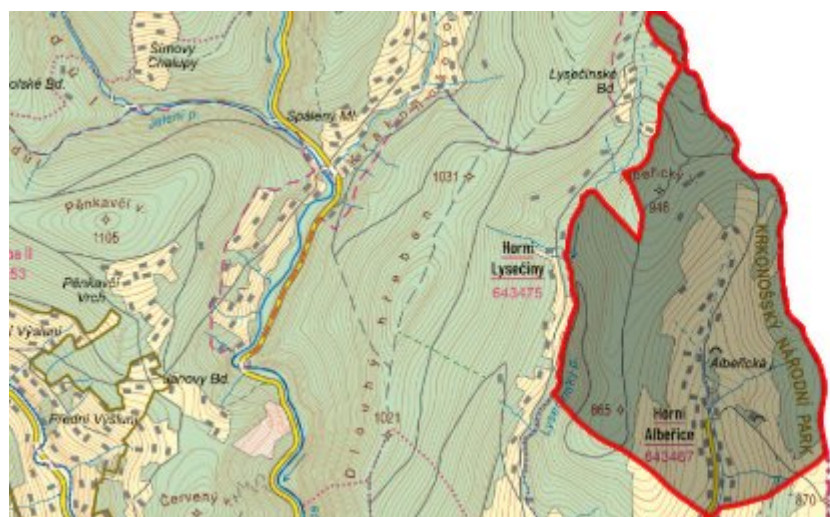


# Horní Albeřice - CZ052.3610.5214.043460 - stav 22. 3. 2021

## A. OBEC

Horní Maršov

<b>Číslo obce PRVKUK</b>	43460
<b>Kód obce PRVKUK</b>	CZ052.3610.5214.043460
<b>Kód obce</b>	579262
<b>Číslo ORP (ČSÚ)</b> <b>Název ORP</b>	1210 (5214) Trutnov
<b>Číslo POU</b> <b>Název POU</b>	2551 Svoboda nad Úpou



## Členění obce

<b>Úplný kód části obce PRVKUK</b>	<b>Název části obce</b>	<b>Kód části obce PRVKUK</b>	<b>Kód části obce RÚIAN</b>
CZ052.3610.5214.043460.01	Horní Albeřice	04346	43460

## B. CHARAKTERISTIKA OBCE

### B.1 Základní informace o obci

Horní Albeřice (620 - 850 m n.m.) jsou místní částí obce Horní Maršov. Jedná se o horské sídlo s velmi roztroušenou zástavbou.

V turistické sezóně se počet obyvatel v sídle díky přítomnosti přechodných návštěvníků mnohonásobně zvyšuje. V sídle není kromě ubytovacích a stravovacích zařízení žádný subjekt, který by produkoval nadprůměrné množství odpadní vody nebo vody speciálně znečištěné.

Místní část leží v KRNPu a v CHOPAV Krkonoše. Také se tu nachází ekologicky významná lokalita Krkonoše a

ptačí oblast Krkonoše.

Podklady:

Sběrný formulář „Podklady pro aktualizaci PRVK“

Formuláře VUME, VUPE 2017

Zákres stávajících sítí vodovodu a kanalizace vč. objektů na síti

Informace obce Horní Maršov

Územní plán obce Horní Maršov

## B.2 Demografický vývoj (prognóza)

Název části obce	Obyvatelé	Počet obyvatel						
		2002	2005	2010	2015	2020	2025	2030
Horní Albeřice	Trvale bydlící	-	-	-	5	4	6	8
	Přechodně bydlící	-	-	-	80	80	80	80
	Celkem	-	-	-	85	84	86	88

## B.3 Vývoj počtu obyvatel v obci (ČSÚ)

Obec	2010	2011	2012	2013	2014	2015	2016	2017	2018	2019	2020	2021	2022	2023	2024	2025
Horní Maršov	1110	1068	1033	1036	1024	1003	996	990	980	973	979	962	935	940	-	-

## C. VODOVODY

### C.1 Počet obyvatel připojených na vodovod

Název části obce	Počet připojených na vodovod						
	2002	2005	2010	2015	2020	2025	2030
Horní Albeřice	-	-	-	0	0	0	0

### C.2 Bilanční údaje

Položka	Jednotka	2002	2005	2010	2015	2020	2025	2030
Průměrná potřeba vody	m <sup>3</sup> /den	-	-	-	0	0	0	0
Maximální potřeba vody	m <sup>3</sup> /den	-	-	-	0	0	0	0
Voda specifická z VVR	l/os x den	-	-	-	0,00	0,00	0,00	0,00
Voda specifická z VFC	l/os x den	-	-	-	0,00	0,00	0,00	0,00
Voda specifická z VFD	l/os x den	-	-	-	0,00	0,00	0,00	0,00

Voda specifická z VFO	l/os x den	-	-	-	0,00	0,00	0,00	0,00
Voda specifická z VNF	l/os x den	-	-	-	0,00	0,00	0,00	0,00

## C.4 Vodovody – popis stávajícího stavu

V Horních Albeřicích je soukromý sdružený rozvod vody, ze kterého je zásoben zlomek přechodných návštěvníků obce. Tento rozvod nemá statut veřejného vodovodu.

Zdrojem pitné vody pro vodovod je prameniště Na Otočce – pramenní zářezy se sběrnou jímkou o objemu cca 5 m<sup>3</sup> (-/ - m n.m.) vybudované na konci 19.století. Přímo ze sběrné jímky je pitná voda gravitačně vedena PE zásobním řadem DN 5/4“ ke spotřebitelům v Horních Albeřicích. V současné době se v období sucha místní obyvatelé a rekreanti potýkají s nedostatkem vody v jímacích zářezích. Vlastníkem a provozovatelem vodovodu je sdružení vlastníků zásobených nemovitostí.

Zbylá část trvale bydlícího obyvatelstva a přechodných návštěvníků je zásobena pitnou vodou ze soukromých pramenišť. Z těchto zdrojů je voda ke spotřebitelům vedena množstvím soukromých vodovodních rozvodů.

## C.5 Vodovody – popis návrhového stavu

Vzhledem k malému počtu trvale žijících obyvatel není do budoucna ekonomicky výhodné budovat v této místní části vodovodní rozvod. V případě pokračujícího vývoje sucha a úbytku vody bude zásobování vodou řešeno novými vrty pro jednotlivé objekty či dle ekonomické dostupnosti společného vrtu s rozvodem pro více objektů. Tato řešení však budou v režii vlastníků nemovitostí.

## C.6 Nouzové zásobování vodou za krizové situace

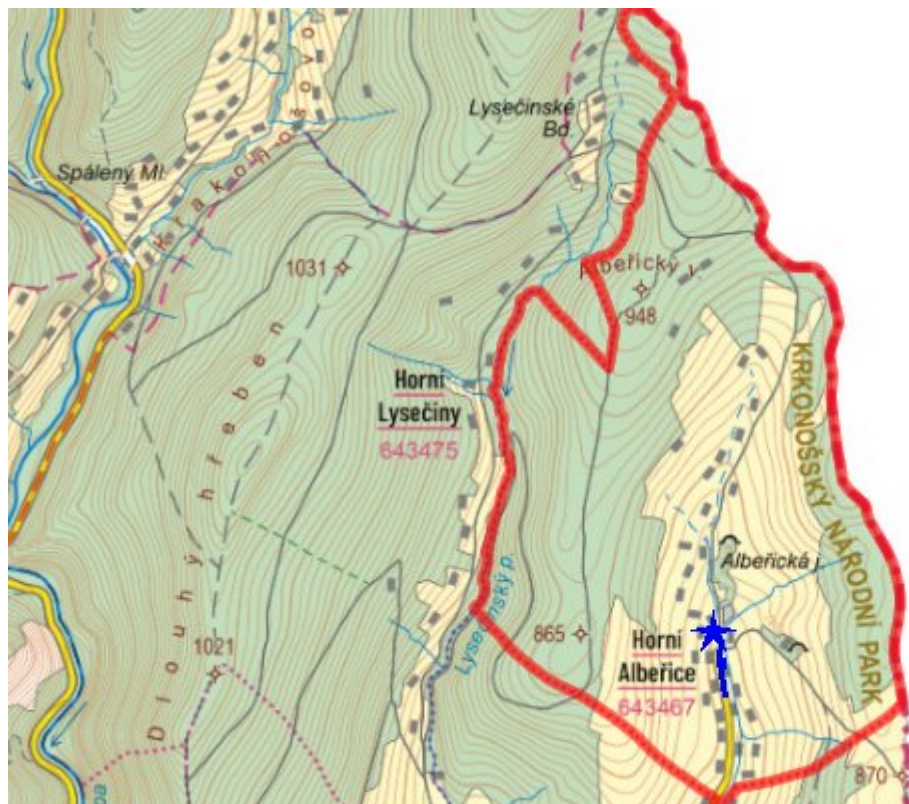
Místní část Horní Albeřice nemá vlastní náhradní zdroje pitné vody. Nouzové zásobování obyvatelstva pitnou vodou (15 l/os.den) bude řešeno jejím dovozem:

V případě místní havárie bude pitná voda dovážena z nejbližšího veřejného vodovodu s dostatečně kapacitními zdroji, tj. z obce Horní Maršov.

Dále mohou být pro nouzové zásobení využívány i domovní studny, pokud v nich bude zdravotně nezávadná voda, a to i v omezené kapacitě.

Případné zásobování užitkovou vodou bude řešeno podle havarijní situace. Voda by byla dodávána jako užitková pouze tehdy, jednalo by se o vodu z dostupných zdrojů, která by např. momentálně nevyhovovala svou jakostí požadovaným limitům.

## C.7 Mapa



## D. KANALIZACE A ČOV

### D.1 Počet obyvatel připojených na kanalizaci

Název části obce	Počet připojených na kanalizaci						
	2002	2005	2010	2015	2020	2025	2030
Horní Albeřice	-	-	-	0	0	0	0

### D.2 Počet obyvatel připojených na ČOV

Název části obce	Počet připojených na ČOV						
	2002	2005	2010	2015	2020	2025	2030
Horní Albeřice	-	-	-	0	0	0	0

### D.3 Bilanční údaje

Položka	Jednotka	2002	2005	2010	2015	2020	2025	2030
Produkce komunálních OV	m <sup>3</sup> /den	-	-	-	0,00	0,00	0,00	0,00
Produkce komunálního znečištění	kg/den	-	-	-	0,00	0,00	0,00	0,00

Produkce průmyslových OV	m <sup>3</sup> /den	-	-	-	0,00	0,00	0,00	0,00
Produkce znečištění průmyslových OV	kg/den	-	-	-	0,00	0,00	0,00	0,00

## D.5 Kanalizace – popis stávajícího stavu

Horní Albeřice nemají v současnosti vybudovaný systém veřejné kanalizace. Pouze v Horních Albeřicích si majitelé několika soukromých objektů vybudovali splaškovou kanalizaci, kterou jsou splaškové vody odváděny ke zneškodnění na domovní ČOV.

Odpadní vody ze zbylé oblasti jsou zachycovány:  
v bezodtokých jímkách, které jsou vyváženy na ČOV Trutnov  
v septicích s přepadem do trativodů nebo do povrchových vod  
v domovních mikročistiřnách s odtokem do povrchových vod

Dešťové vody jsou z místní části Albeřice odváděny systémem příkopů, struh a propustků do Albeřického potoka.

## D.6 Kanalizace – popis návrhového stavu

S ohledem na velikost místní části Horní Albeřice není investičně a provozně výhodné budovat čistírnu odpadních vod a kanalizační síť. Odkanalizování v místní části Horní Albeřice tak bude i nadále řešeno lokálním způsobem, tj. výstavbou nových nebo rekonstrukcí stávajících bezodtokých jímek pro zachycování odpadních vod, septiků či výstavbou domovních ČOV.

## D.7 Mapa



## E. EKONOMICKÁ ČÁST

### E.1 Předpokládané investiční náklady v letech 2015–2030 [tis. Kč]

Název části obce	Typ investice		
	Vodovody	Kanalizace	Celkem
Horní Albeřice	0,0	0,0	0,0

### E.2 Investiční náklady v letech 2001–2014 [tis. Kč]

Název části obce	Typ investice		
	Vodovody	Kanalizace	Celkem
Horní Albeřice	-	-	-

### E.3 Mapa



## F. AKTUALIZACE

Datum projednání	Číslo projednání	Typ projednání	Popis
22. 3. 2021	ZK/4/172/2021	usnesení zastupitelstva	