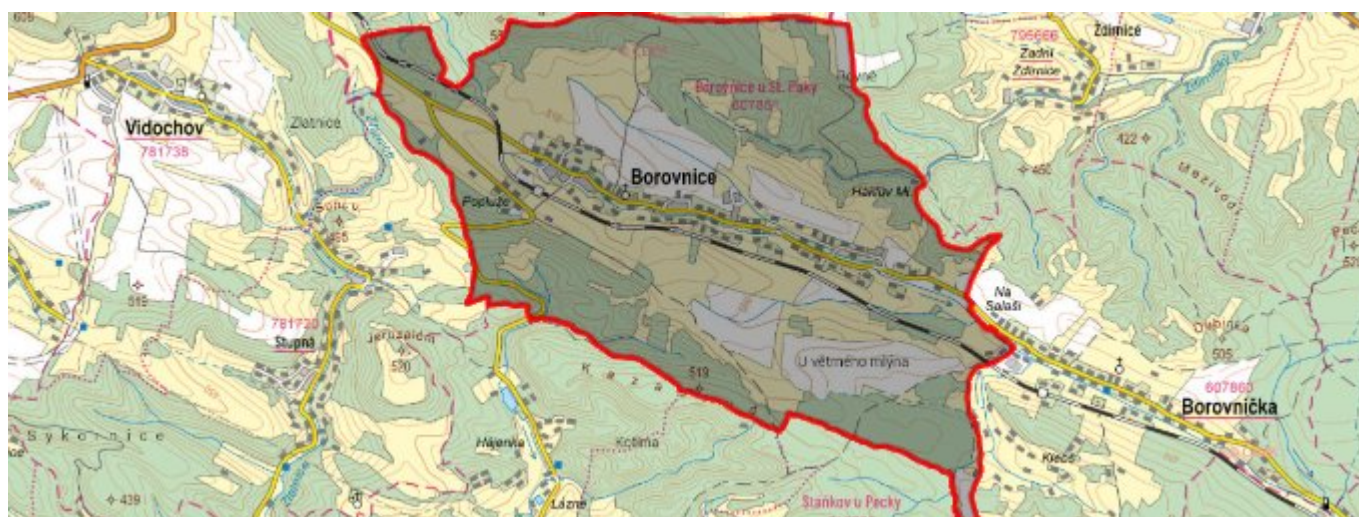


Borovnice - CZ052.3610.5203.007854 - stav 22. 3. 2021

A. OBEC

Borovnice

Číslo obce PRVKUK	7854
Kód obce PRVKUK	CZ052.3610.5203.007854
Kód obce	579092
Číslo ORP (ČSÚ) Název ORP	1201 (5203) Dvůr Králové nad Labem
Číslo POU Název POU	2534 Dvůr Králové nad Labem



Členění obce

Úplný kód části obce PRVKUK	Název části obce	Kód části obce PRVKUK	Kód části obce RÚIAN
CZ052.3610.5203.007854.01	Borovnice	00785	7854

B. CHARAKTERISTIKA OBCE

B.1 Základní informace o obci

Borovnice (465 - 520 m n.m.) je podhorská, zemědělská obec s rozptýlenou venkovskou zástavbou. Obyvatelstvo bydlí většinou v rodinných domech a hospodářských usedlostech. Ve středu obce je několik bytových domů.

Část domů je využívána pro rekreaci.

V obci je školka, prodejna a několik drobných živnostníků.

Průmysl je v obci zastoupen společností Tessitura Monti Cekia s.r.o., která má ale vlastní vodní hospodářství (vlastní zdroj i ČOV a není napojena na systém obce). V současnosti je připravována rekonstrukce celého areálu. Území obce Borovnice odvodňuje Borecký potok (č.h.p. 1-01-01-064).

Podklady:

Vyplněný sběrný formulář "Podklady pro aktualizaci PRVKUK"

Karty VUME + VUPE 2017 vodovod a kanalizace

Projekt vodovodu a kanalizace pro obec Borovnice (IKKO Hradec Králové, s.r.o., 03/2008)

Informace provozovatele vodovodu

Informace obce

B.2 Demografický vývoj (prognóza)

Název části obce	Obyvatelé	Počet obyvatel						
		2002	2005	2010	2015	2020	2025	2030
Borovnice	Trvale bydlící	-	-	-	369	360	360	360
	Přechodně bydlící	-	-	-	100	100	100	100
	Celkem	-	-	-	469	460	460	460

B.3 Vývoj počtu obyvatel v obci (ČSÚ)

Obec
Borovnice

C. VODOVODY

C.1 Počet obyvatel připojených na vodovod

Název části obce	Počet připojených na vodovod						
	2002	2005	2010	2015	2020	2025	2030
Borovnice	-	-	-	200	200	200	200

C.2 Bilanční údaje

Položka	Jednotka	2002	2005	2010	2015	2020	2025	2030
Průměrná potřeba vody	m ³ /den	-	-	-	21	21	21	21
Maximální potřeba vody	m ³ /den	-	-	-	25	25	25	25
Voda specifická z VVR	l/os x den	-	-	-	20,80	20,80	20,80	20,80
Voda specifická z VFC	l/os x den	-	-	-	15,70	15,70	15,70	15,70
Voda specifická z VFD	l/os x den	-	-	-	12,00	12,00	12,00	12,00

Voda specifická z VFO	l/os x den	-	-	-	3,70	3,70	3,70	3,70
Voda specifická z VNF	l/os x den	-	-	-	5,10	5,10	5,10	5,10

C.4 Vodovody – popis stávajícího stavu

Obec Borovnice má vybudovaný veřejný vodovod - dokončen a uveden do provozu v roce 2015.

Vodovod je napojen na původní vrt ZD – vrtaná studna hluboká 36,2 m, vydatnost cca 2,5 l/s. U zdroje je vybudována akumulace o objemu 24 m³ a ATS, dodávající vodu do celého vodovodního systému. Jedná se o provizorní řešení.

Na tento zdroj je napojena rozvodnými řady téměř celá obec s výjimkou bytových domů, které mají vlastní zdroje a části Popluže.

Suché období v roce 2018 a v minulých letech se projevilo poklesem vydatnosti stávajících vodních zdrojů, u zdrojů u bytových domů byl tento pokles velmi významný.

C.5 Vodovody – popis návrhového stavu

S ohledem na skutečnost, že vodovodní řady jsou zcela nové a na úplném začátku své životnosti, nepředpokládají se v návrhovém období jejich úpravy a opravy.

V obci Borovnice je ale nutno dobudovat ucelený vodárenský systém dle zpracované projektové dokumentace z roku 2008, resp. 2013, kde bylo navrženo napojení zdroje HPB-1 v lesích výtlačným potrubím na nový vodojem v Třešňovce a zásobování obyvatelstva řešit zásobním řadem z tohoto vodojemu.

Popluže budou napojeny přes ATS, umístěnou v armaturní komoře vodojemu.

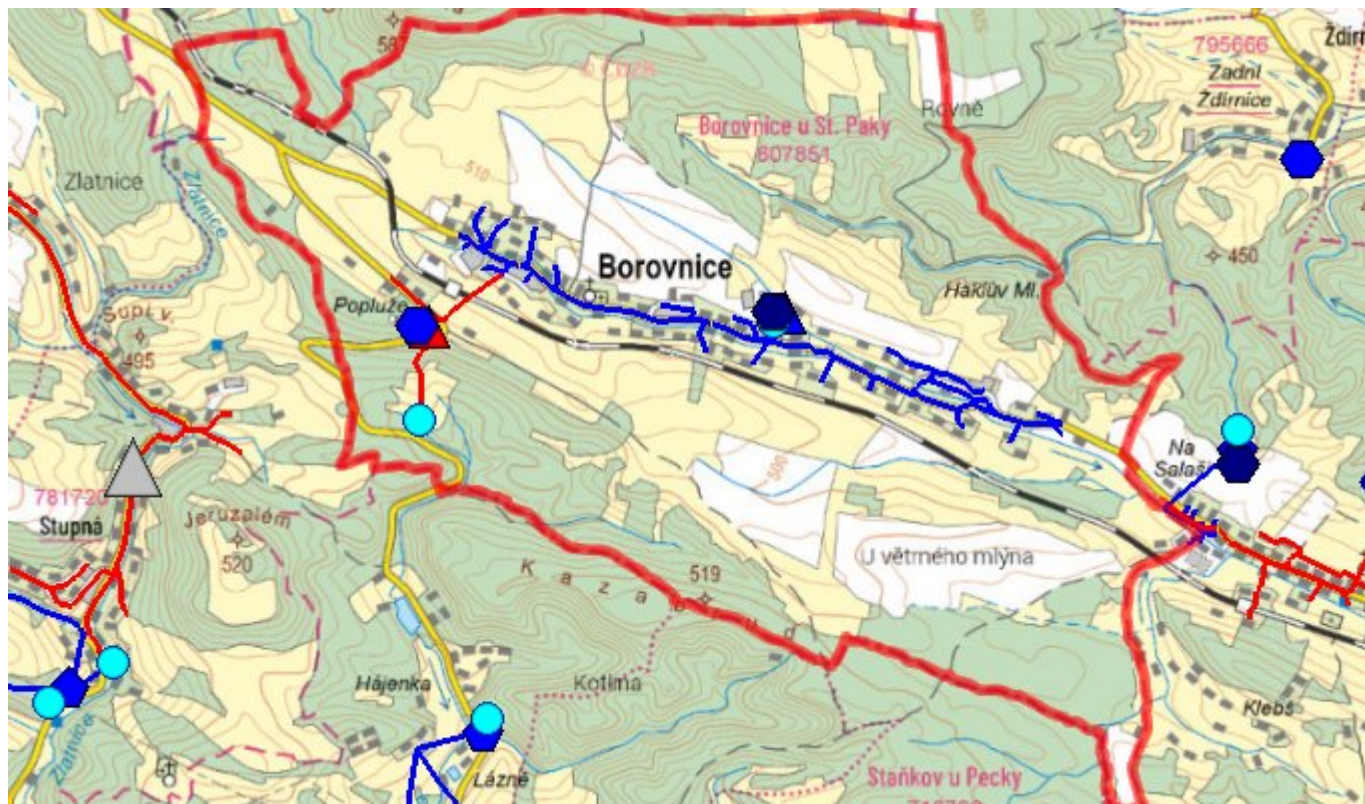
Kapacita vodovodního systému po jeho dobudování bude dostatečná jednak pro napojení všech stávajících nemovitostí a i pro napojení nových nemovitostí a rozvoje zástavby dle úvah obce.

C.6 Nouzové zásobování vodou za krizové situace

Havarijní zásobování bude řešeno pro obec Borovnice ze zdroje Horka u Staré Paky.

Nouzové zásobení vodou pro přímou spotřebu bude řešeno v kombinaci s dodávkami balené vody a případně i dodávkou z lokálních zdrojů, pokud budou mít dostatečnou vydatnost a voda odpovídající kvalitu.

C.7 Mapa



D. KANALIZACE A ČOV

D.1 Počet obyvatel připojených na kanalizaci

Název části obce	Počet připojených na kanalizaci						
	2002	2005	2010	2015	2020	2025	2030
Borovnice	-	-	-	33	300	300	300

D.2 Počet obyvatel připojených na ČOV

Název části obce	Počet připojených na ČOV						
	2002	2005	2010	2015	2020	2025	2030
Borovnice	-	-	-	33	300	300	300

D.3 Bilanční údaje

Položka	Jednotka	2002	2005	2010	2015	2020	2025	2030
Produkce komunálních OV	m ³ /den	-	-	-	3,17	11,71	20,26	28,80
Produkce komunálního znečištění	kg/den	-	-	-	1,98	7,32	12,66	18,00

Produkce průmyslových OV	m ³ /den	-	-	-	0,00	0,00	0,00	0,00
Produkce znečištění průmyslových OV	kg/den	-	-	-	0,00	0,00	0,00	0,00

D.5 Kanalizace – popis stávajícího stavu

V obci Borovnice byla vybudována soustavná oddílná splašková kanalizace v délce 5,4 km, zakončená mechanicko - biologickou ČOV v dolní části obce na levém břehu stávající vodoteče - Boreckého potoka. Kapacita ČOV Borovnice je podle zpracované projektové dokumentace 532 EO a do provozu byla uvedena v roce 2016.

Součástí kanalizační sítě je 7 čerpacích stanic, které dopravují odpadní vody postupně až na ČOV, kde je poslední čerpací šachta čerpající vody do čistícího procesu.

D.6 Kanalizace – popis návrhového stavu

S ohledem na skutečnost, že kanalizační systém obce Borovnice je zcela nový a na úplném začátku své životnosti, nepředpokládají se v návrhovém období jeho úpravy.

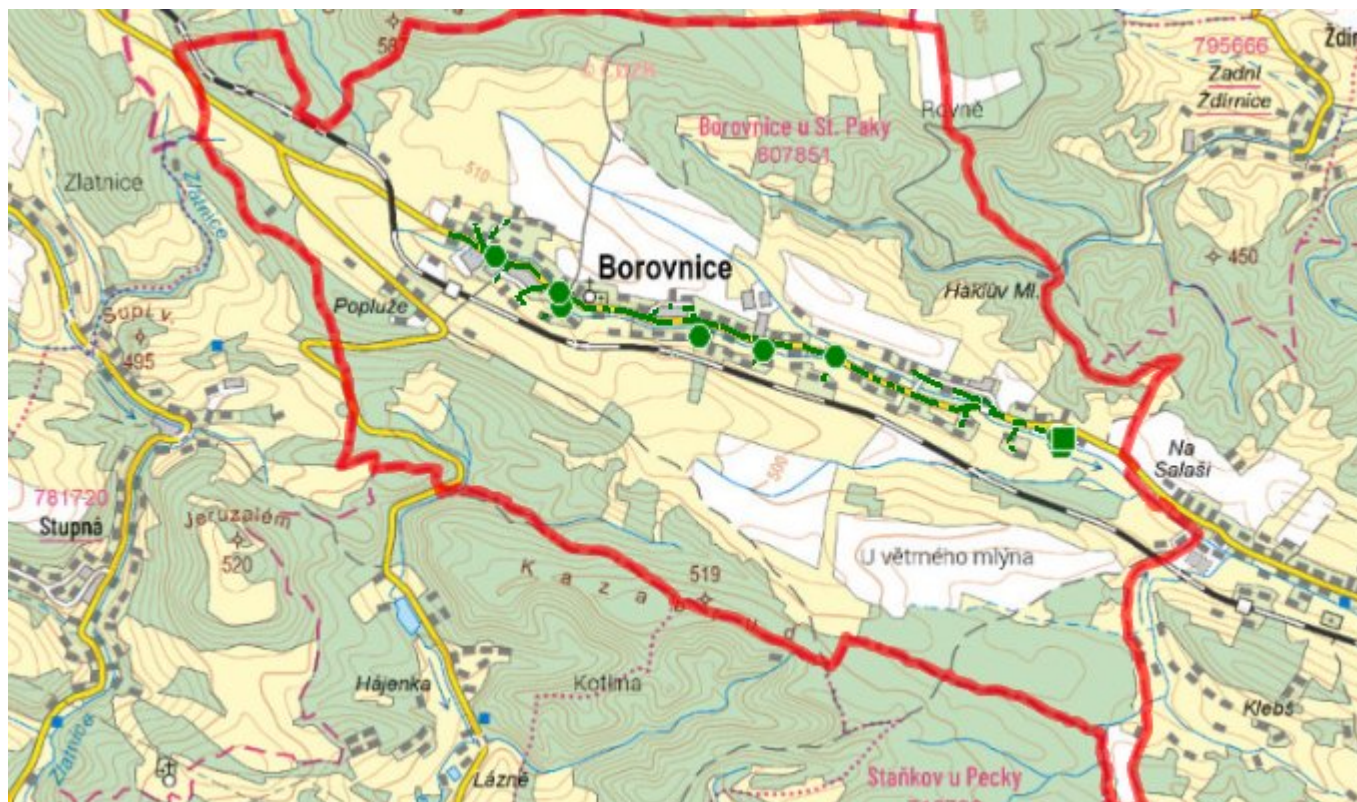
Pouze stavba nových řadů podle potřeby rozšiřování zastavěných ploch pro bydlení a připojování nových nemovitostí kanalizačními přípojkami.

Bude řešena pouze běžná údržba, zejména čerpací techniky, s cílem dosažení maximální efektivity provozu a maximálního čistícího efektu ČOV.

Rozvoj obce je pouze limitován kapacitou ČOV, po jejím vyčerpání je možno uvažovat o intenzifikaci. Toto je ale závislé na skutečném znečištění přitékajících vod ve vztahu ke kapacitě ČOV.

Dešťová kanalizace zůstane ve stávajícím stavu i rozsahu, pouze bude podle potřeby opravována, případně podle potřeby rozvoje obce doplňována.

D.7 Mapa



E. EKONOMICKÁ ČÁST

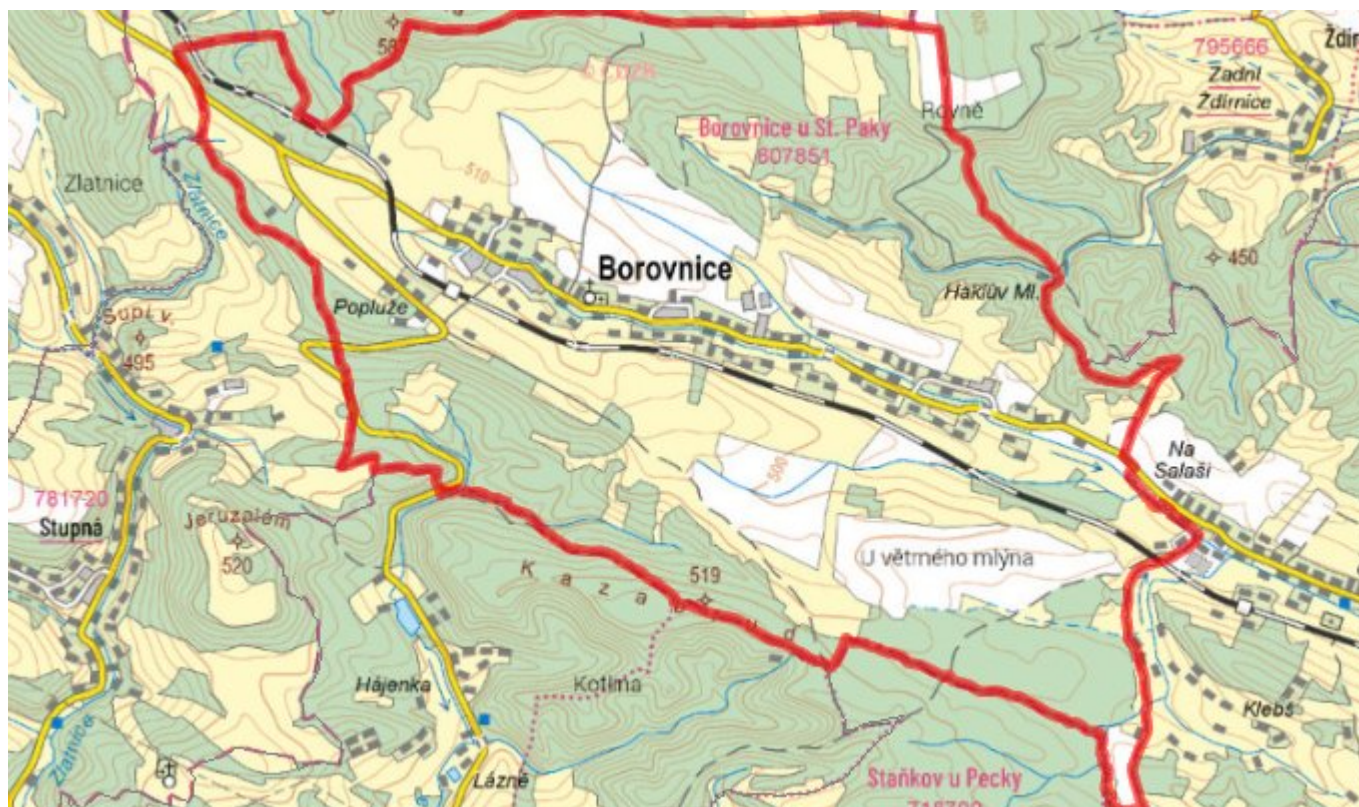
E.1 Předpokládané investiční náklady v letech 2015–2030 [tis. Kč]

Název části obce	Typ investice		
	Vodovody	Kanalizace	Celkem
Borovnice	7 000,0	0,0	7 000,0

E.2 Investiční náklady v letech 2001–2014 [tis. Kč]

Název části obce	Typ investice		
	Vodovody	Kanalizace	Celkem
Borovnice	-	-	-

E.3 Mapa



F. AKTUALIZACE

Datum projednání	Číslo projednání	Typ projednání	Popis
22. 3. 2021	ZK/4/172/2021	usnesení zastupitelstva	