

Voletiny - CZ052.3610.5214.184870 - stav 22. 3. 2021

A. OBEC

Trutnov

Číslo obce PRVKUK	184870
Kód obce PRVKUK	CZ052.3610.5214.184870
Kód obce	579025
Číslo ORP (ČSÚ) Název ORP	1210 (5214) Trutnov
Číslo POU Název POU	2569 Trutnov



Členění obce

Úplný kód části obce PRVKUK	Název části obce	Kód části obce PRVKUK	Kód části obce RÚIAN
CZ052.3610.5214.184870.01	Voletiny	18487	184870

B. CHARAKTERISTIKA OBCE

B.1 Základní informace o obci

Voletiny (400 - 460 m n.m.) jsou místní částí města Trutnova a leží přibližně 3,5 km severovýchodně od centra města Trutnov. Jedná se o sídlo s venkovskou zástavbou podél komunikace, kde počet přechodně bydlících obyvatel dosahuje cca 11% počtu trvale bydlících obyvatel. Územní plán nepředpokládá výrazný rozvoj obce. Obcí protéká Voletinský potok.

Obec se nachází na území vysokého rizika výskytu radonu.

Podklady:

Vyplněný sběrný formulář „Podklady pro akumulaci PRVK“

B.2 Demografický vývoj (prognóza)

Název části obce	Obyvatelé	Počet obyvatel						
		2002	2005	2010	2015	2020	2025	2030
Voletiny	Trvale bydlící	-	-	-	399	399	400	400
	Přechodně bydlící	-	-	-	44	44	45	45
	Celkem	-	-	-	443	443	445	445

B.3 Vývoj počtu obyvatel v obci (ČSÚ)

Obec	2010	2011	2012	2013	2014	2015	2016	2017	2018	2019	2020	2021	2022	2023	2024	2025	2026
Trutnov	31005	31074	30957	30860	30808	30893	30812	30680	30577	30372	30234	29958	29430	29660	-	-	-

C. VODOVODY

C.1 Počet obyvatel připojených na vodovod

Název části obce	Počet připojených na vodovod						
	2002	2005	2010	2015	2020	2025	2030
Voletiny	-	-	-	388	388	390	390

C.2 Bilanční údaje

Položka	Jednotka	2002	2005	2010	2015	2020	2025	2030
Průměrná potřeba vody	m ³ /den	-	-	-	80	81	83	84
Maximální potřeba vody	m ³ /den	-	-	-	96	98	99	100
Voda specifická z VVR	l/os x den	-	-	-	80,13	81,32	82,50	83,69
Voda specifická z VFC	l/os x den	-	-	-	80,13	81,32	82,50	83,69
Voda specifická z VFD	l/os x den	-	-	-	54,35	55,54	56,72	57,91
Voda specifická z VFO	l/os x den	-	-	-	25,78	25,78	25,78	25,78
Voda specifická z VNF	l/os x den	-	-	-	0,00	0,00	0,00	0,00

C.4 Vodovody – popis stávajícího stavu

Místní část Voletiny je zásobena pitnou vodou z vodovodního rozvodu, který vlastní a provozuje společnost Vodovody a kanalizace a.s. Trutnov. Vodovodní síť je tvořena dvěma nezávislými vodovody, které lze v případě poklesu vydatnosti místního zdroje vzájemně propojit:

1. vodovod - část Voletin je napojena na městský vodovod Trutnov z vodojemu Poříčí s kapacitou 2x650m³ (457,55/453,05 m n.m.). Tímto vodovodním rozvodem (DN 80-DN 160) je zásobena cca polovina trvale a přechodně bydlicího obyvatelstva. Jako provizorní řešení je možno tuto část napojit na tlakové pásmo Trutnov - vodojem Červený kopec (483,83/478,83 m n.m.).
2. vodovod - druhá část Voletin je zásobena samostatným vodovodem s vlastním zdrojem a vodojemem.

Zdrojem pitné vody místního vodovodu jsou pramenní zářezy vybudované v roce 1935. Vydatnost zdroje je kolísavá v závislosti na vydatnosti srážek v rozmezí 0,6-3,5 l/s. (Kvalita vody ve zdroji vyhovuje požadavkům platných předpisů.) Ze sběrných jímek je voda svodným potrubím DN 80 gravitačně svedena do zemního jednokomorového vodojemu Voletiny o objemu 1x90 m³ (457,65/454,65 m n. m.) vybudovaného asi v roce 1935. Z vodojemu, kde je zdravotní zabezpečení vody řešeno dávkováním chlornanu sodného, je pitná voda gravitačně vedena zásobním řadem DN 90, 110 a 160 ke spotřebitelům ve středním tlakovém pásmu.

Ze sběrné jímky nad vodojemem je zásobováno horní tlakové pásmo. V 80. a 90. letech došlo k rekonstrukci vodovodu v horním tlak. pásmu včetně přívodu do VDJ a v dolní části obce.

Zásobované území je rozděleno do 4 tlakových pásem:

dolní tlak. pásmo - napájeno z vodovodního systému města Trutnova střední tlak. pásmo - napájeno z VDJ Voletiny

horní tlak. pásmo - napájeno ze sběrné jímky cca 200 m nad VDJ Voletiny (výstavba v okolí VDJ) objekty společnosti FARMERS a čtyřbytovka – čerpací stanice FARMERS umístěná na kótě 428,0 m n.m..

Zbývá část obyvatelstva je zásobena pitnou vodou ze soukromých studní. Dle informace pracovníků MěÚ Trutnov je vydatnost studní dostatečná jen z části. Informace o kvalitě vody ve studních nejsou k dispozici.

C.5 Vodovody – popis návrhového stavu

Vzhledem k tomu, že město Trutnov neuvažuje o připojení dalších obyvatel na vodovod, systém zásobování obce pitnou vodou se nebude měnit ani v budoucnosti. Vodovodní síť bude rozšiřována pouze pro nové nemovitosti v místě, kde je již vodovod postaven.

S ohledem na vyšší úniky vody z vodovodní sítě doporučujeme rekonstrukci stávajících litinových řadů.

C.6 Nouzové zásobování vodou za krizové situace

Místní část Voletiny má vlastní náhradní zdroje pitné vody – zdroje Na Struze a Plovárna (u zdrojů je třeba sledovat kvalitu). Nouzové zásobování obyvatelstva pitnou vodou (15l/os.den) bude řešeno následovně:

V případě místní havárie budou do systému zásobování pitnou vodou zapojeny záložní zdroje, ze kterých bude voda dodávána do sítě. Pokud nebude možné využít žádný ze zdrojů trutnovského vodovodního systému, bude pitná voda dovážena z rýchorského prameniště či zvýšením odběrů ze Sejfského prameniště. Dále by bylo možné manipulací na síti pokrýt část dodávky vody ze zdrojů nad Janskými Lázněmi (prameniště Zrcadlovy, Zinneckrovky – oba zdroje přes ÚV Janské Lázně) nebo z prameniště Modré Kameny s (nevýznamnou) výpomocí prameniště Voletiny.

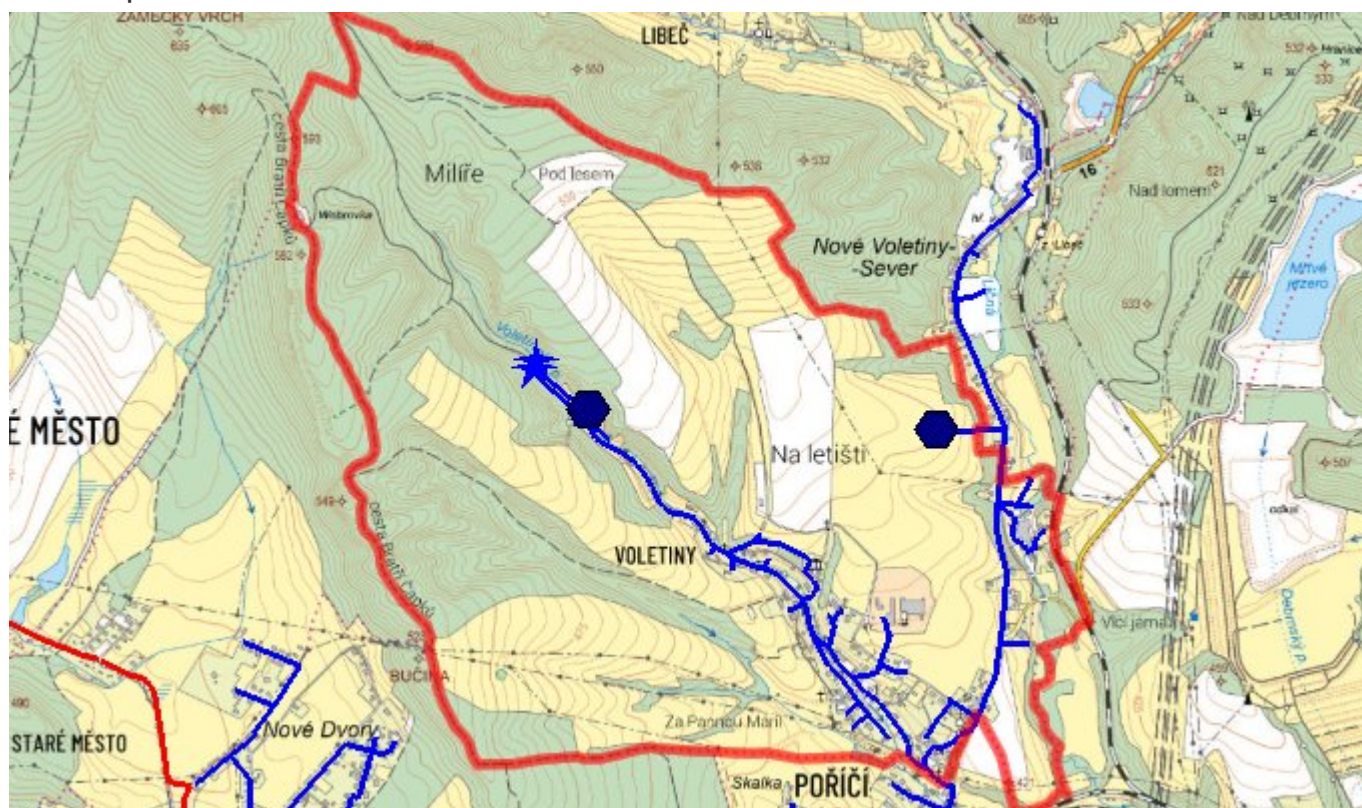
V případě havárie postihující rozsáhlejší území bude rovněž voda dodávaná (nebo opět bude řešena manipulací

na síti) ze zdroje trutnovské sítě nebo bude náhradním zdrojem pitné ÚV Pec p/S při spuštění čerpací stanice odebírající vodu z Úpy.

V obou případech budou pro nouzové zásobení využívány i domovní studny, pokud v nich bude zdravotně nezávadná voda, a to i v omezené kapacitě.

Případné zásobování užitkovou vodou bude řešeno podle havarijní situace. Voda by byla dodávána jako užitková pouze tehdy, jednalo by se o vodu z dostupných zdrojů, která by např. momentálně nevyhovovala svou jakostí požadovaným limitům.

C.7 Mapa



D. KANALIZACE A ČOV

D.1 Počet obyvatel připojených na kanalizaci

Název části obce	Počet připojených na kanalizaci						
	2002	2005	2010	2015	2020	2025	2030
Voletiny	-	-	-	244	244	250	260

D.2 Počet obyvatel připojených na ČOV

Název části obce	Počet připojených na ČOV						
	2002	2005	2010	2015	2020	2025	2030
Voletiny	-	-	-	244	244	250	260

D.3 Bilanční údaje

Položka	Jednotka	2002	2005	2010	2015	2020	2025	2030
Produkce komunálních OV	m ³ /den	-	-	-	12,45	12,72	13,00	13,27
Produkce komunálního znečištění	kg/den	-	-	-	0,00	0,00	0,00	0,00
Produkce průmyslových OV	m ³ /den	-	-	-	1,82	1,82	1,82	1,82
Produkce znečištění průmyslových OV	kg/den	-	-	-	0,00	0,00	0,00	0,00

D.5 Kanalizace – popis stávajícího stavu

Voletiny mají vybudovaný systém jednotné veřejné gravitační kanalizace, kterým je odpadní voda napojena na kanalizaci města Trutnov. Vody jsou odváděny na čistírnu odpadních vod v lokalitě obce Bohuslavice, kde dochází k její likvidaci. Na tuto kanalizaci jsou napojeny téměř všechny nemovitosti v dané lokalitě.

Odpadní vody z objektů vzdálených od stavby kanalizace jsou zachycovány v septicích s přepadem do vodoteče, nebo v jímkách, které jsou vyváženy k likvidaci na ČOV Bohuslavice.

Mimo odpadních vod běžného komunálního charakteru jsou ve Voletinách ještě následující producenti většího množství odpadních vod s těmito ukazateli:

název producenta FARMERS s.r.o. - zemědělská prvovýroba

počet zaměstnanců 30

množství odp. vod 1,125 m³/den

BSK5 0,45 kg/den

NL 0,412 kg/den

CHSKCr 0,825 kg/den

N - celk. 0,06 kg/den

N - NH₄⁺ 0,038 kg/den

P - celk. 0,015 kg/den

Dešťové vody jsou odváděny systémem příkopů, struh a propustků do místní vodoteče.

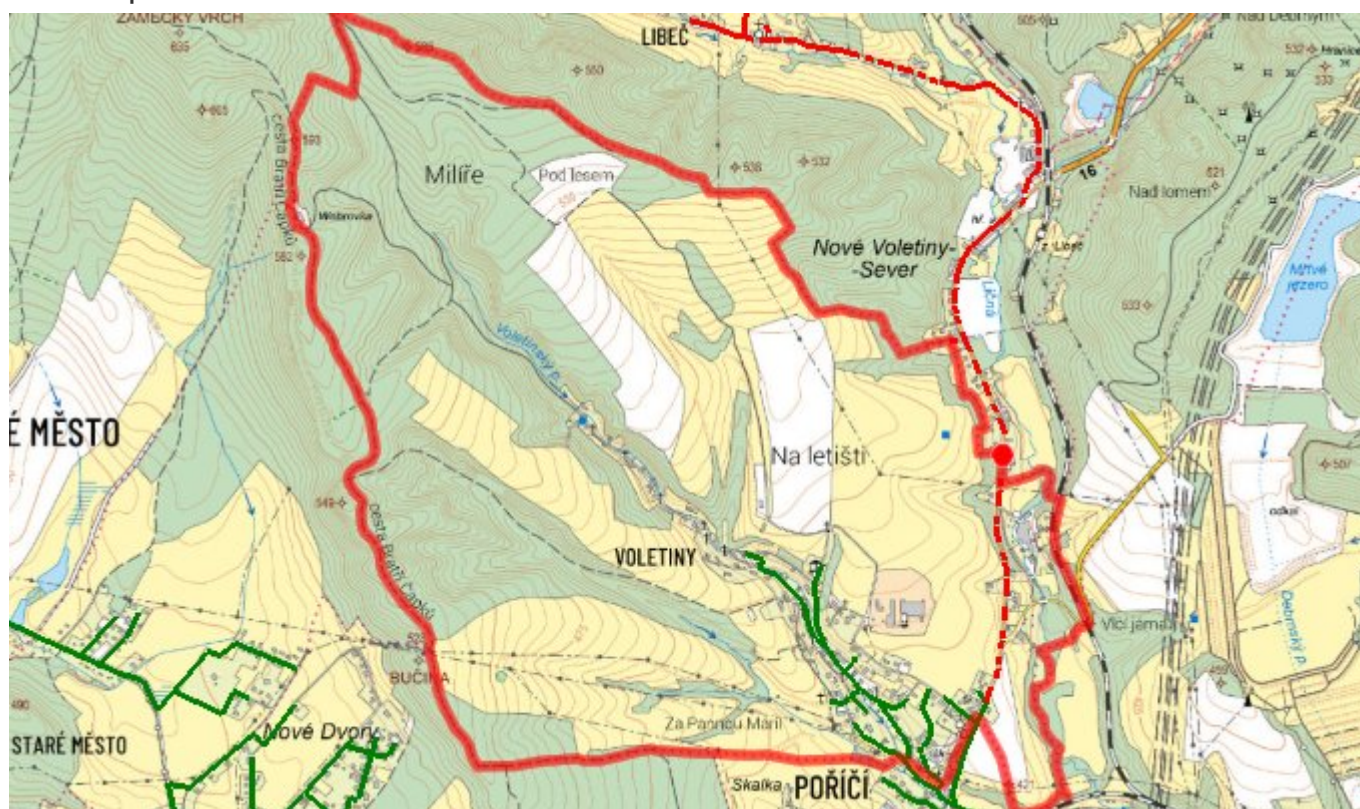
Trutnov byl usnesením vlády ČR č. 1236 z 9.12.2002 zařazen do kategorie aglomerací s velikostí nad 10 000 EO, u kterých se předpokládá zajistit požadavky směrnice 91/271/EHS do konce roku 2010. V Regionálním plánu implementace byla v Trutnově navržena postupná dostavba kanalizačních sběračů v dalších částech města.

D.6 Kanalizace – popis návrhového stavu

Výhledově bude splašková kanalizace prodloužena i do dalších částí Voletin.

Čištění odpadních vod z objektů vzdálených od navržené stavby kanalizace, příp. u rekreačních objektů, jejichž napojení by vyvolalo neúměrné pořizovací náklady, bude řešeno decentrálním způsobem (nepropustné jímky, nové DČOV, septiky se zemním filtrem). Žumpy budou používány pouze v případech, kdy není k dispozici vhodný recipient a kdy hydrogeologický posudek neumožní vypouštění vyčištěných odpadních vod z domovních mikročistíren do podmoku.

D.7 Mapa



E. EKONOMICKÁ ČÁST

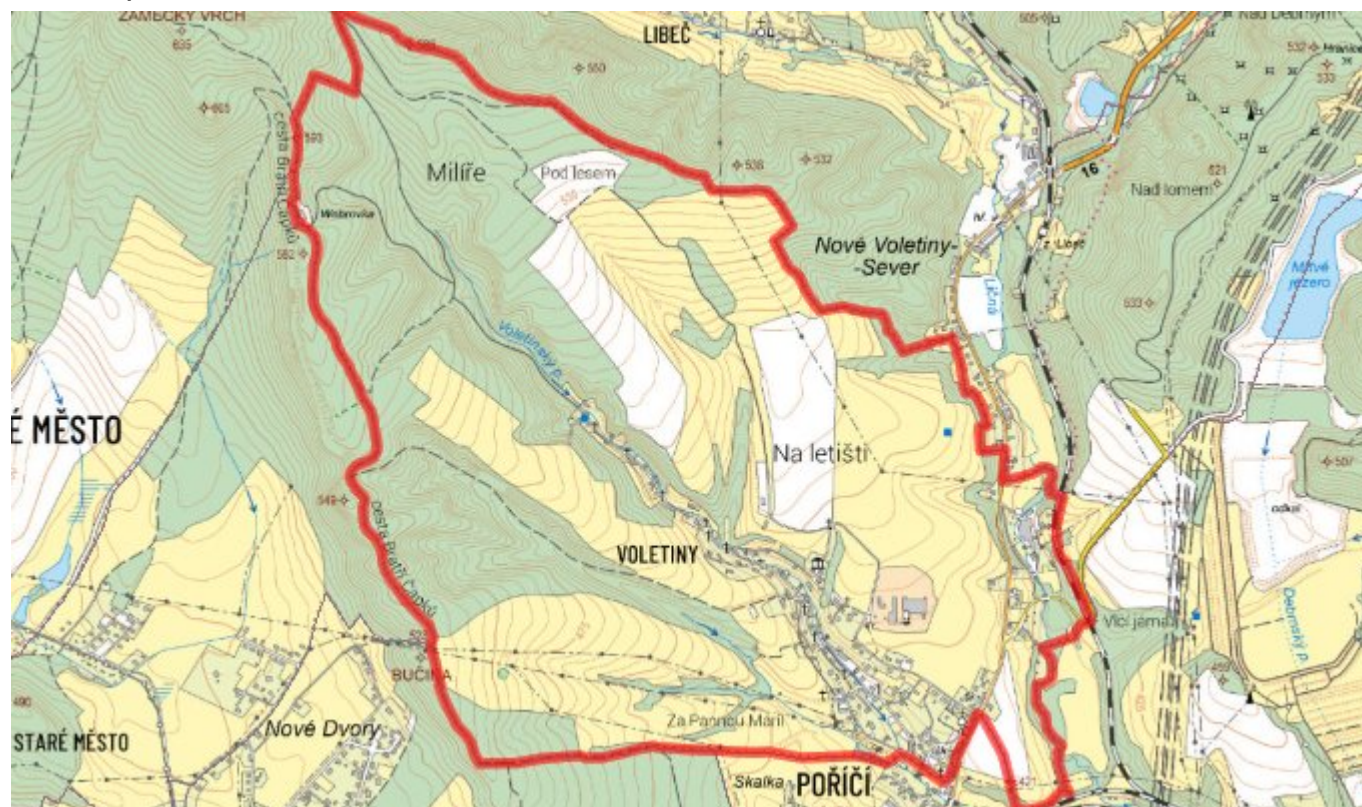
E.1 Předpokládané investiční náklady v letech 2015–2030 [tis. Kč]

Název části obce	Typ investice		
	Vodovody	Kanalizace	Celkem
Voletiny	0,0	0,0	0,0

E.2 Investiční náklady v letech 2001–2014 [tis. Kč]

Název části obce	Typ investice		
	Vodovody	Kanalizace	Celkem
Voletiny	-	-	-

E.3 Mapa



F. AKTUALIZACE

Datum projednání	Číslo projednání	Typ projednání	Popis
22. 3. 2021	ZK/4/172/2021	usnesení zastupitelstva	