

Lhota - CZ052.3610.5214.081230 - stav 22. 3. 2021

A. OBEC

Trutnov

Číslo obce PRVKUK	81230
Kód obce PRVKUK	CZ052.3610.5214.081230
Kód obce	579025
Číslo ORP (ČSÚ) Název ORP	1210 (5214) Trutnov
Číslo POU Název POU	2569 Trutnov



Členění obce

Úplný kód části obce PRVKUK	Název části obce	Kód části obce PRVKUK	Kód části obce RÚIAN
CZ052.3610.5214.081230.01	Lhota	08123	81230

B. CHARAKTERISTIKA OBCE

B.1 Základní informace o obci

Lhota (400 - 550 m.n.m.) je místní částí města Trutnova a leží přibližně 5km východně od centra města Trutnov. Jedná se o sídlo s venkovskou zástavbou podél komunikace, kde počet přechodně bydlicích obyvatel dosahuje přibližně třetiny počtu trvale bydlicích obyvatel. Pro účely tohoto projektu byla k vlastní Lhotě přiřazena i osada Bezděkov. Územní plán nepředpokládá výrazný rozvoj obce.

Obcí protéká Lhotecký potok.

Obec se nachází na území vysokého rizika výskytu radonu.

Podklady:

Vyplněný sběrný formulář „Podklady pro akumulaci PRVK“
 Formuláře VUME, VUPE 2017
 Zákres stávajících sítí vodovodu a kanalizace vč. objektů na síti
 Zákres plánovaných sítí vodovodu a kanalizací
 Podklady od společnosti Vodovody a kanalizace Trutnov, a.s.
 Informace obce Trutnov

B.2 Demografický vývoj (prognóza)

Název části obce	Obyvatelé	Počet obyvatel						
		2002	2005	2010	2015	2020	2025	2030
Lhota	Trvale bydlící	-	-	-	156	150	150	150
	Přechodně bydlící	-	-	-	48	48	49	50
	Celkem	-	-	-	204	198	199	200

B.3 Vývoj počtu obyvatel v obci (ČSÚ)

Obec	2010	2011	2012	2013	2014	2015	2016	2017	2018	2019	2020	2021	2022	2023	2024	2025
Trutnov	31005	31074	30957	30860	30808	30893	30812	30680	30577	30372	30234	29958	29430	29660	-	-

C. VODOVODY

C.1 Počet obyvatel připojených na vodovod

Název části obce	Počet připojených na vodovod						
	2002	2005	2010	2015	2020	2025	2030
Lhota	-	-	-	96	96	98	100

C.2 Bilanční údaje

Položka	Jednotka	2002	2005	2010	2015	2020	2025	2030
Průměrná potřeba vody	m ³ /den	-	-	-	0	0	0	0
Maximální potřeba vody	m ³ /den	-	-	-	0	0	0	0
Voda specifická z VVR	l/os x den	-	-	-	0,02	0,02	0,02	0,02
Voda specifická z VFC	l/os x den	-	-	-	0,02	0,02	0,02	0,02
Voda specifická z VFD	l/os x den	-	-	-	0,02	0,02	0,02	0,02
Voda specifická z VFO	l/os x den	-	-	-	0,00	0,00	0,00	0,00

Voda specifická z VNF	l/os x den	-	-	-	0,00	0,00	0,00	0,00
-----------------------	------------	---	---	---	------	------	------	------

C.4 Vodovody – popis stávajícího stavu

Místní část Lhota je napojena na městský vodovod z Trutnova, na zásobní síť tlakového pásma Poříčí – VDJ Poříčí potrubím DN 80, kterým je v obci zásobena většina trvale a přechodně bydlicího obyvatelstva. V roce 2010 se zrealizovalo rozšíření vodovodní sítě do další části Lhoty, a to prodloužením stávajícího vodovodu Trutnov.

Vodovodní rozvody byly prodlouženy o cca 2 km (DN 50, 80). Vzhledem k tomu, že vodovod byl rozšířen do části spotřebiště, která je již mimo hranici tlakového pásma, bylo třeba přidat další dvě tlaková pásma. Požadované tlakové poměry (0,15-0,6 mPa) v těchto pásmech jsou zajištěny pomocí dvou AT-stanic.

Vlastníkem i provozovatelem vodovodu jsou Vodovody a kanalizace Trutnov a.s..

V osadě Bezděkov, která je přiřazena k místní části Lhota, byl cca v 50. letech vybudován zemědělský vodovod pro bývalé zemědělské družstvo a bytovou zástavbu v těsném okolí zemědělského družstva. Zdrojem pitné vody je prameniště o maximální vydatnosti 0,05 l/s a špatné kvalitě (nevyhovuje po bakteriologické stránce) – na základě provedených rozborů provozovatel prohlásil vodu za pitnou až po převaření. Ze zdroje je voda svedena do zemního jednokomorového vodojemu o objemu 1x25 m³ (572,12/cca 570,00 m n.m.). Z vodojemu je pitná voda zásobním řadem přivedena do areálu zemědělského družstva a k několika blízkým objektům.

Vlastníkem i provozovatelem vodovodu jsou Vodovody a kanalizace Trutnov a.s..

V roce 2013 byla městem Trutnov rozšířena vodovodní síť v městské části Lhota, která byla prostřednictvím redukční šachty současně propojena s vodovodní sítí v Bezděkově.

Zbylá část obyvatelstva je zásobena pitnou vodou ze soukromých studní. Dle informace pracovníků MěÚ Trutnov je vydatnost studní nedostatečná. Informace o kvalitě vody v soukromých studních nejsou k dispozici.

C.5 Vodovody – popis návrhového stavu

Vzhledem k vyšším únikům vody ze stávající vodovodní sítě doporučujeme rekonstrukci stávajících litinových rozvodných řadů. Rozvržení tlakových pásem, rozmístění vodojemů a jejich kapacita vyhovují i do budoucnosti požadavkům na zásobení místní části Lhota. Vodovodní síť bude rozšiřována pouze pro nové nemovitosti.

C.6 Nouzové zásobování vodou za krizové situace

Místní část Lhota má vlastní náhradní zdroje pitné vody – zdroje Na Struze a Plovárna (u zdrojů je třeba sledovat kvalitu). Nouzové zásobování obyvatelstva pitnou vodou (15l/os.den) bude řešeno následovně:

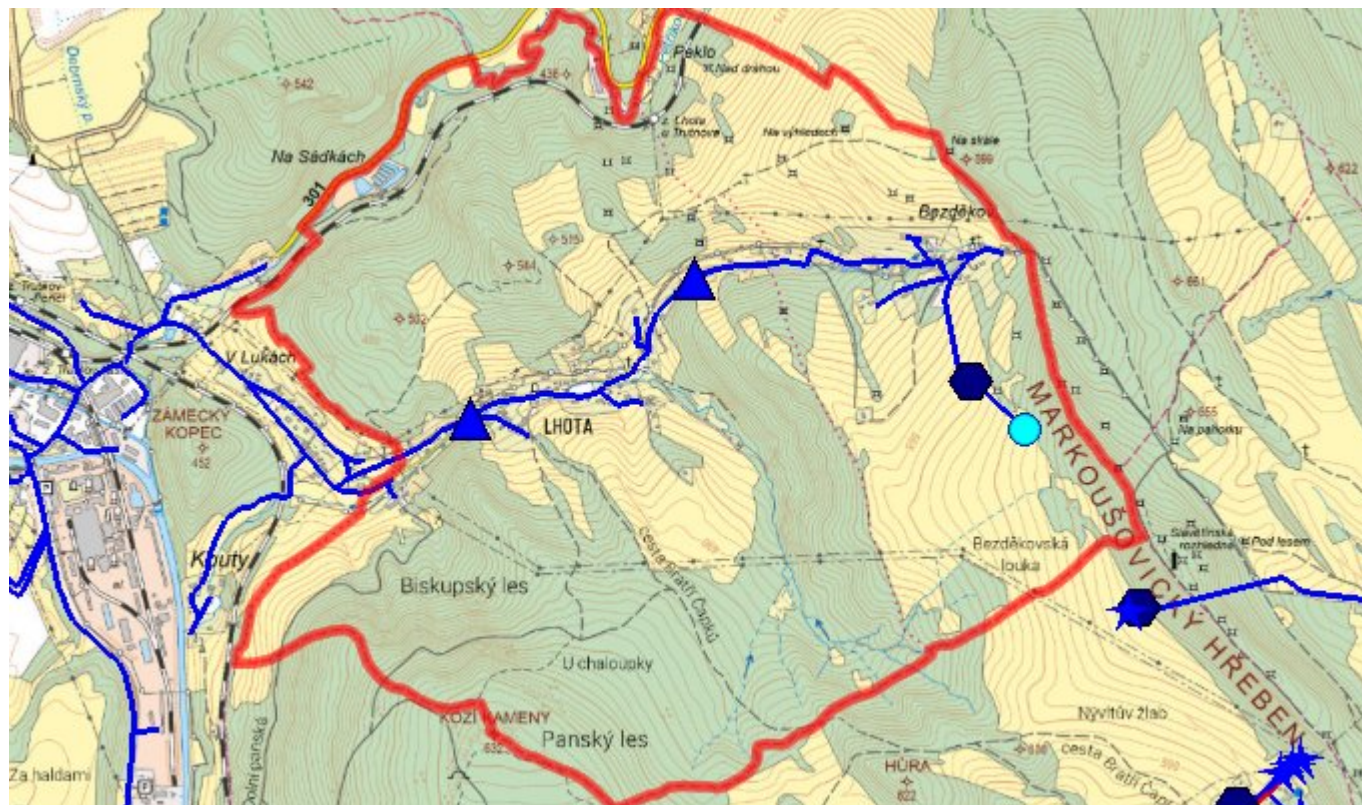
V případě místní havárie budou do systému zásobování pitnou vodou zapojeny záložní zdroje, ze kterých bude voda dodávána do sítě. Pokud nebude možné využít žádný ze zdrojů trutnovského vodovodního systému, bude pitná voda dodávána z rýchorského prameniště či zvýšením odběrů ze Sejfského prameniště. Dále by bylo možné manipulací na síti pokrýt část dodávky vody ze zdrojů nad Janskými Lázněmi (prameniště Zrcadlovky, Zinneckrovky – oba zdroje přes ÚV Janské Lázně) nebo z prameniště Modré Kameny s (nevýznamnou) výpomocí prameniště Voletiny.

V případě havárie postihující rozsáhlejší území bude rovněž voda dodávána (nebo opět bude řešena manipulací na síti) ze zdroje trutnovské sítě nebo bude náhradním zdrojem pitné ÚV Pec p/S při spuštění čerpací stanice odebírající vodu z Úpy.

V obou případech budou pro nouzové zásobení využívány i domovní studny, pokud v nich bude zdravotně nezávadná voda, a to i v omezené kapacitě.

Případné zásobování užitkovou vodou bude řešeno podle havarijní situace. Voda by byla dodávána jako užitková pouze tehdy, jednalo by se o vodu z dostupných zdrojů, která by např. momentálně nevyhovovala svou jakostí požadovaným limitům.

C.7 Mapa



D. KANALIZACE A ČOV

D.1 Počet obyvatel připojených na kanalizaci

Název části obce	Počet připojených na kanalizaci						
	2002	2005	2010	2015	2020	2025	2030
Lhota	-	-	-	0	0	0	145

D.2 Počet obyvatel připojených na ČOV

Název části obce	Počet připojených na ČOV						
	2002	2005	2010	2015	2020	2025	2030
Lhota	-	-	-	0	0	0	145

D.3 Bilanční údaje

Položka	Jednotka	2002	2005	2010	2015	2020	2025	2030
---------	----------	------	------	------	------	------	------	------

Produkce komunálních OV	m ³ /den	-	-	-	0,00	4,63	9,27	13,90
Produkce komunálního znečištění	kg/den	-	-	-	0,00	0,00	0,00	0,00
Produkce průmyslových OV	m ³ /den	-	-	-	0,00	0,00	0,00	0,00
Produkce znečištění průmyslových OV	kg/den	-	-	-	0,00	0,00	0,00	0,00

D.5 Kanalizace – popis stávajícího stavu

Lhota nemá v současnosti vybudovaný systém veřejné kanalizace.

Likvidace odpadních vod je řešena individuálním způsobem. Odpadní vody jsou zachycovány v septicích s přepadem do vodoteče (trvale bydlící obyvatelé – cca 50 %, přechodně bydlící obyvatelé – cca 50 %), nebo do trativodů (trvale bydlící obyvatelé – cca 50 %, přechodně bydlící obyvatelé – cca 50 %).

Dešťové vody jsou odváděny systémem příkopů, struh a propustků do místní vodoteče.

D.6 Kanalizace – popis návrhového stavu

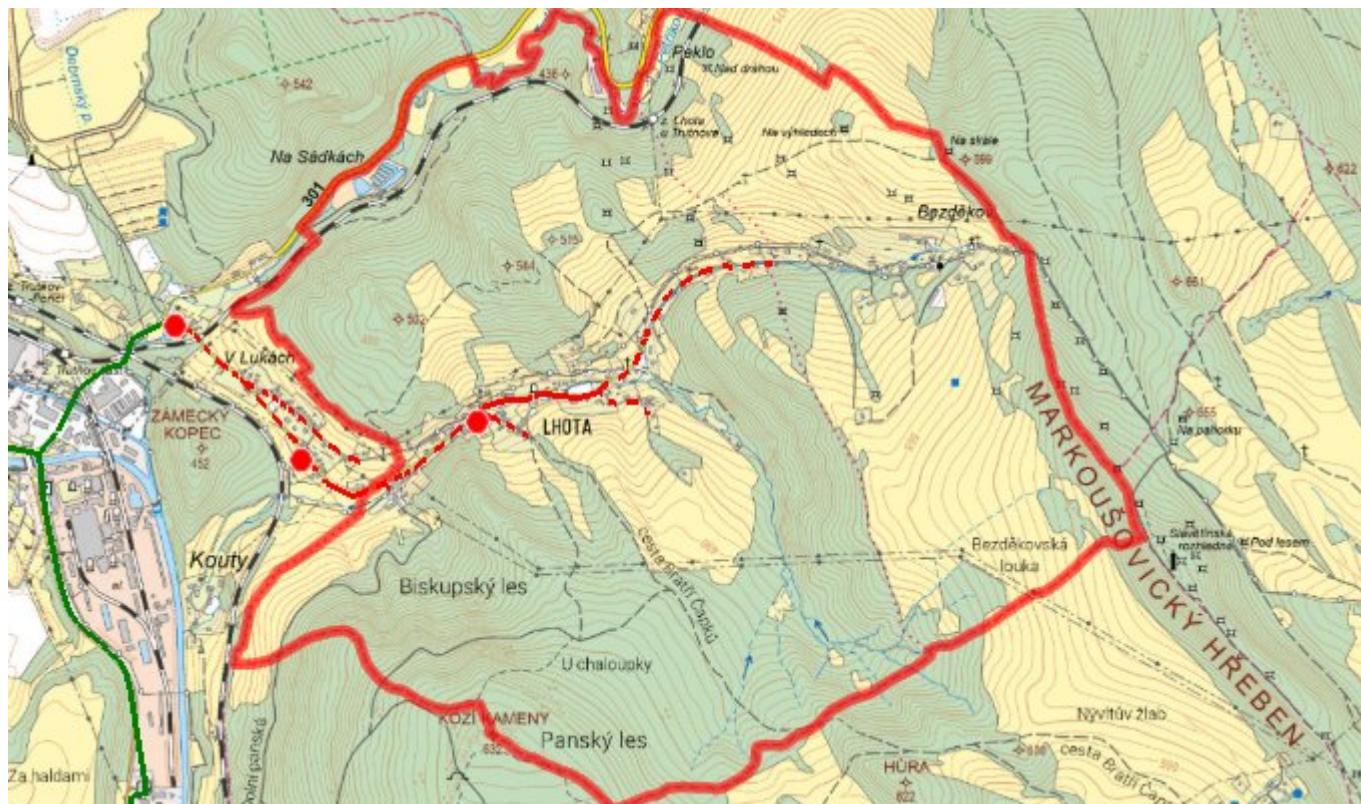
V místní části Lhota je výhledově (zhruba v roce 2026) uvažováno s výstavbou nové splaškové kanalizační sítě. Splašková kanalizace z části zástavby bude svedena do čerpací stanice ČS Lhota, ve které bude odpadní vody přečerpávána do dalšího gravitačního úseku zaústěného do stávající kanalizace v Poříčí s odvedením na ČOV Bohuslavice. Daná ČOV kapacitně umožňuje napojení dalších dílčích lokalit města Trutnov, kde dosud nedošlo k vybudování veřejné kanalizační sítě.

Pro obec Lhota je navržena výstavba veřejné splaškové kanalizace (kombinace gravitace a výtlačku) o celkové délce cca 3,9 km s napojením na Poříčí. Jedná se o 3,6 km gravitačního potrubí, 0,3 km výtlačků včetně tří čerpacích stanic na síti.

Čištění odpadních vod z objektů vzdálených od navržené stavby kanalizace, příp. u rekreačních objektů, jejichž napojení by vyvolalo neúměrné pořizovací náklady, bude řešeno decentrálním způsobem (nepropustné jímky, nové DČOV, septiky se zemním filtrem). Žumpy budou používány pouze v případech, kdy není k dispozici vhodný recipient a kdy hydrogeologický posudek neumožní vypouštění vyčištěných odpadních vod z domovních mikročistíren do podmoku.

Návrh časového harmonogramu předpokládaných technických opatření je orientační. Realizace stavby bude záviset na finančních možnostech města a na objemu finančních prostředků, které budou moci být poskytnuty ve formě dotací.

D.7 Mapa



E. EKONOMICKÁ ČÁST

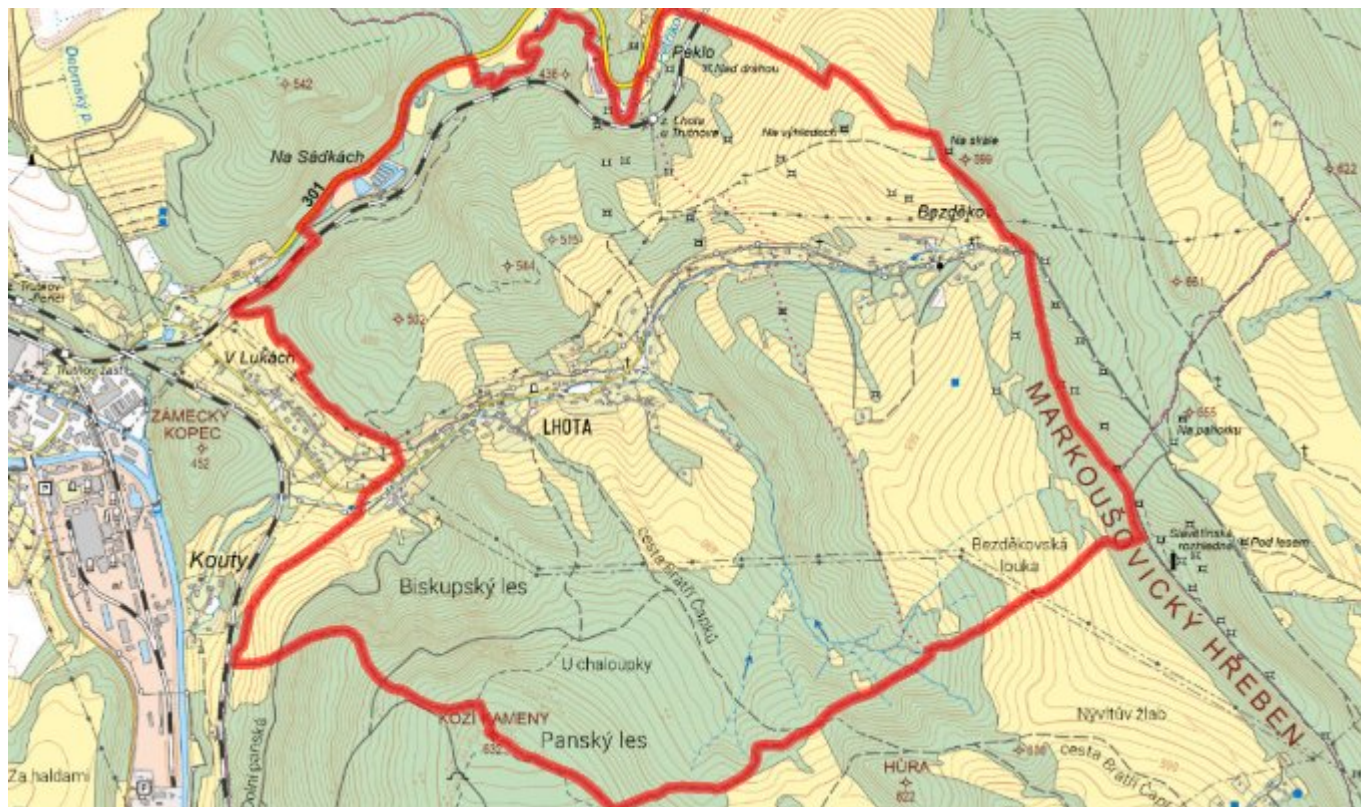
E.1 Předpokládané investiční náklady v letech 2015–2030 [tis. Kč]

Název části obce	Typ investice		
	Vodovody	Kanalizace	Celkem
Lhota	0,0	25 189,0	25 189,0

E.2 Investiční náklady v letech 2001–2014 [tis. Kč]

Název části obce	Typ investice		
	Vodovody	Kanalizace	Celkem
Lhota	-	-	-

E.3 Mapa



F. AKTUALIZACE

Datum projednání	Číslo projednání	Typ projednání	Popis
22. 3. 2021	ZK/4/172/2021	usnesení zastupitelstva	