

# Světlá - CZ052.3607.5208.195219 - stav 22. 3. 2021

## A. OBEC

### Žďár nad Orlicí

<b>Číslo obce PRVKUK</b>	195219
<b>Kód obce PRVKUK</b>	CZ052.3607.5208.195219
<b>Kód obce</b>	576956
<b>Číslo ORP (ČSÚ)</b> <b>Název ORP</b>	1112 (5208) Kostelec nad Orlicí
<b>Číslo POU</b> <b>Název POU</b>	2411 Týniště nad Orlicí



### Členění obce

<b>Úplný kód části obce PRVKUK</b>	<b>Název části obce</b>	<b>Kód části obce PRVKUK</b>	<b>Kód části obce RÚIAN</b>
CZ052.3607.5208.195219.01	Světlá	19521	195219

## B. CHARAKTERISTIKA OBCE

### B.1 Základní informace o obci

Světlá je místní část Žďáru nad Orlicí, zhruba 1 km severovýchodně od obce, na levém břehu Divoké Orlice (cca 200-400 m od řeky). Zástavba leží v nadmořské výšce cca 255,0 – 270,0 m n.m., cca 1 km nad soutokem Divoké a Tiché Orlice.

Počet obyvatel celkem: 31

Hlavní funkce obce je bydlení, v blízkosti je i rozsáhlá těžba šterkopísku. Průmysl ani drobné živnosti se v obci nenacházejí.

PRVK předpokládá do výhledu mírný nárůst počtu trvale bydlících obyvatel.

Přestože je obec poměrně blízko toku Divoká Orlice, patří dle vodohospodářské mapy převážně již do povodí Tiché Orlice (dílčí povodí 1-02-02-086). Podél toků obou řek i v prostoru jejich soutoku se nachází záplavové území, jehož převážná část je tvořena loukami, v kombinaci se shluky vzrostlé vegetace, doprovázejícími původní meandry toku.

Údolní niva je v této části vyhlášena jako přírodní park Orlice.

Podklady:

Vyplněný sběrný formulář "Podklady pro aktualizaci PRVKUK"

Informace provozovatele vodovodu

Informace obce

## B.2 Demografický vývoj (prognóza)

Název části obce	Obyvatelé	Počet obyvatel						
		2002	2005	2010	2015	2020	2025	2030
Světlá	Trvale bydlící	-	-	-	31	45	50	55
	Přechodně bydlící	-	-	-	13	15	25	30
	Celkem	-	-	-	44	60	75	85

## B.3 Vývoj počtu obyvatel v obci (ČSÚ)

Obec	2010	2011	2012	2013	2014	2015	2016	2017	2018	2019	2020	2021	2022	2023	2024	2025
Žďár nad Orlicí	444	444	442	473	483	474	480	496	512	516	518	527	523	540	-	-

## C. VODOVODY

### C.1 Počet obyvatel připojených na vodovod

Název části obce	Počet připojených na vodovod						
	2002	2005	2010	2015	2020	2025	2030
Světlá	-	-	-	24	26	28	50

### C.2 Bilanční údaje

Položka	Jednotka	2002	2005	2010	2015	2020	2025	2030
Průměrná potřeba vody	m <sup>3</sup> /den	-	-	-	3	4	4	5
Maximální potřeba vody	m <sup>3</sup> /den	-	-	-	4	6	8	9
Voda specifická z VVR	l/os x den	-	-	-	2,60	3,54	4,48	5,42

Voda specifická z VFC	l/os x den	-	-	-	2,50	3,40	4,31	5,21
Voda specifická z VFD	l/os x den	-	-	-	2,50	3,40	4,31	5,21
Voda specifická z VFO	l/os x den	-	-	-	0,00	0,00	0,00	0,00
Voda specifická z VNF	l/os x den	-	-	-	0,40	0,40	0,40	0,40

## C.4 Vodovody – popis stávajícího stavu

Světlá je zásobována malým obecním vodovodem. Zdrojem vody je vrt s ATS + hygienickým zabezpečením chlorací jižně od Světlé, odtud vede vodovodní řad DN 63 PE do obce.

Vodovod je v majetku Dobrovolného svazku obcí „Tichá Orlice“ se sídlem v Borohrádku, jeho provozovatelem je AQUA SERVIS, a.s. Rychnov nad Kněžnou. Na vodovod, vzhledem k rozsahu zásobení a množství dodávané vody se nevztahuje zákon č. 274/2001 Sb. (§1, odst.3 zákona) v platném znění.

Kvalita vody je v souladu s vyhláškou 70/2018 Sb., kterou se mění vyhláška č. 252/2004 Sb., kterou se stanoví hygienické požadavky na pitnou a teplou vodu a četnost a rozsah kontroly pitné vody.

Kapacita vodního zdroje dle údajů obce dostatečná a v suchém období letos ani v minulých letech nebyly s vydatností zdroje problémy..

## C.5 Vodovody – popis návrhového stavu

Vydatnost centrálního zdroje je údajně až 1l/s, územní plán proto ponechává místní vodovod i do výhledu. Toto řešení přejímá pro návrhové období i PRVK.

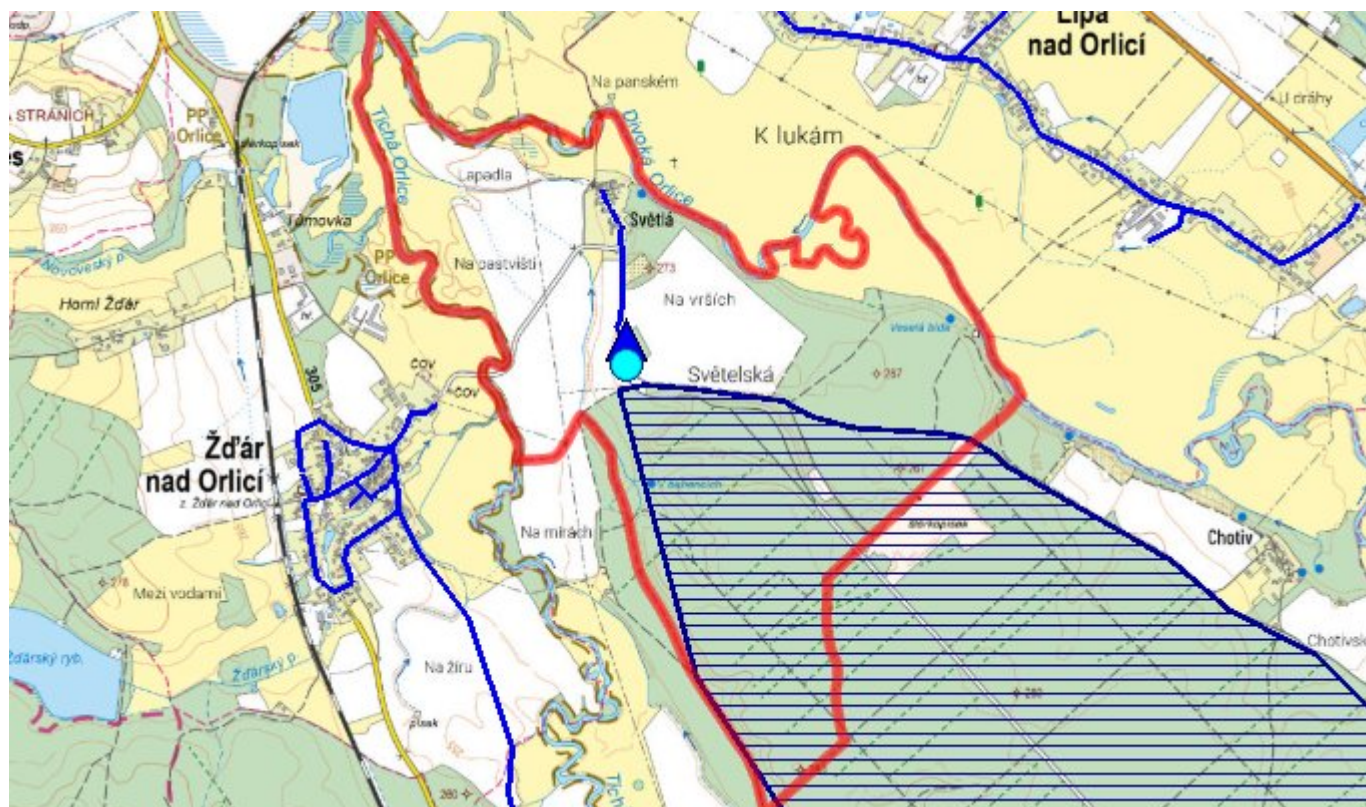
V případě nepředvídaných problémů s kvalitou nebo vydatností zdroje je možno lokalitu přepojit na vodovod ve Žďáru novým propojovacím řadem (v PRVK není uvažováno).

Bude řešena pouze běžná údržba, zejména čerpací techniky a ATS, s cílem dosažení maximální efektivity provozu.

## C.6 Nouzové zásobování vodou za krizové situace

Pro nouzové zásobení obce Světlá je uvažováno se zásobením z vrtu VC-1 ve Velké Čermné v kombinaci s dodávkami balené vody.

## C.7 Mapa



## D. KANALIZACE A ČOV

### D.1 Počet obyvatel připojených na kanalizaci

Název části obce	Počet připojených na kanalizaci						
	2002	2005	2010	2015	2020	2025	2030
Světlá	-	-	-	0	-	-	0

### D.2 Počet obyvatel připojených na ČOV

Název části obce	Počet připojených na ČOV						
	2002	2005	2010	2015	2020	2025	2030
Světlá	-	-	-	0	-	-	0

### D.3 Bilanční údaje

Položka	Jednotka	2002	2005	2010	2015	2020	2025	2030
Produkce komunálních OV	m <sup>3</sup> /den	-	-	-	0,00	0,00	0,00	0,00
Produkce komunálního znečištění	kg/den	-	-	-	0,00	0,00	0,00	0,00

Produkce průmyslových OV	m <sup>3</sup> /den	-	-	-	0,00	0,00	0,00	0,00
Produkce znečištění průmyslových OV	kg/den	-	-	-	0,00	0,00	0,00	0,00

## D.5 Kanalizace – popis stávajícího stavu

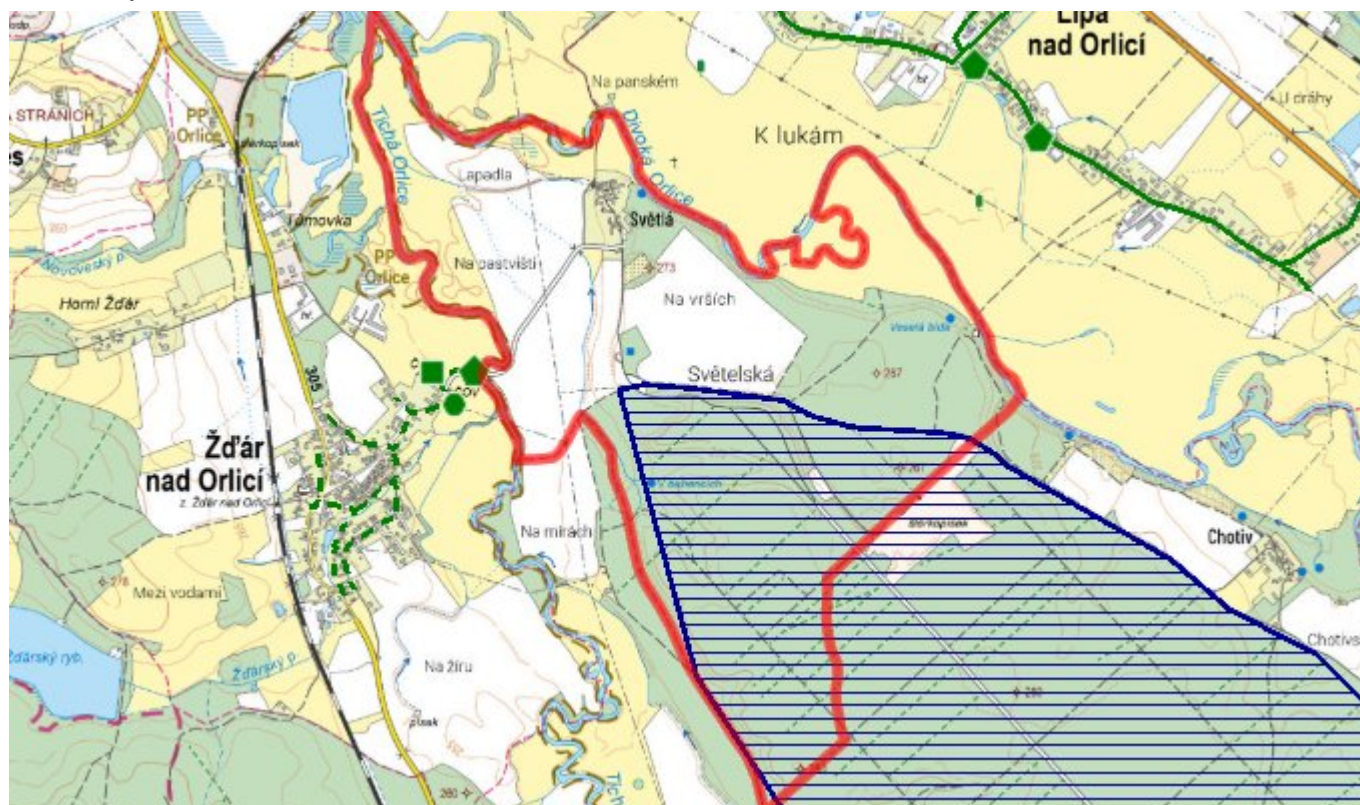
Světlá nemá systematickou kanalizaci (pouze dílčí úseky dešťového odvodnění) a je zde lokální čištění odpadních vod pro jednotlivé nemovitosti (převážně septiky s přepadem do povrchového odtoku nebo podmoku, u starší zástavby mohou být i žumpy).

## D.6 Kanalizace – popis návrhového stavu

PRVK uvažuje pro návrhové období ponechání dnešního systému, tj. lokálního čištění odpadních vod pro jednotlivé nemovitosti. Zvýšená pozornost bude věnována objektům rekonstruovaným a nové výstavbě, kde bude požadován septik s dalším stupněm čištění nebo malá domovní ČOV a místům, kde dochází k lokálním závadám. Navrhované zařízení musí vyhovovat Nařízení vlády č. 401/2015 Sb. o ukazatelích a hodnotách přípustného znečištění povrchových vod a odpadních vod, náležitostech povolení k vypouštění odpadních vod do vod povrchových a do kanalizací a o citlivých oblastech

V návrhovém období se v obci neuvažuje se stavbou veřejné kanalizace.

## D.7 Mapa



## E. EKONOMICKÁ ČÁST

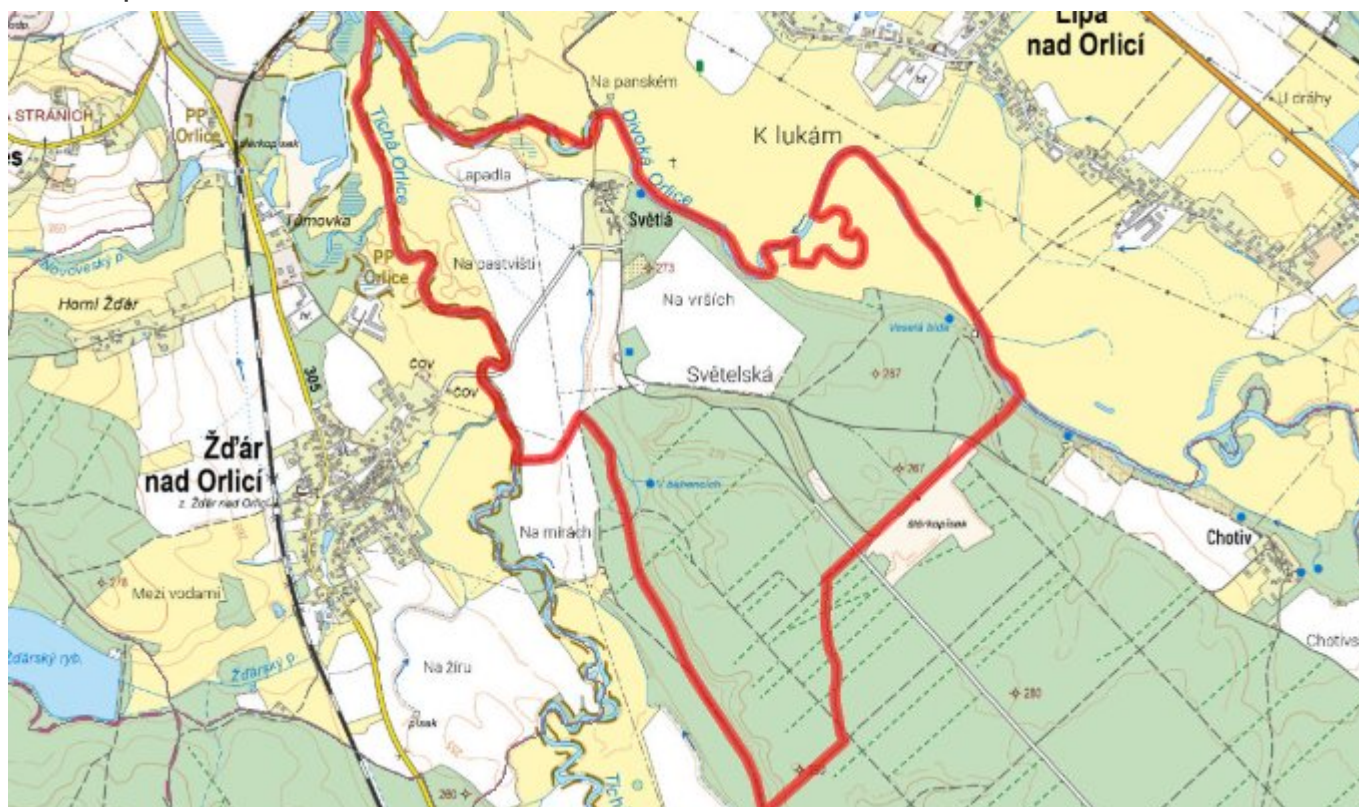
### E.1 Předpokládané investiční náklady v letech 2015–2030 [tis. Kč]

Název části obce	Typ investice		
	Vodovody	Kanalizace	Celkem
Světlá	0,0	0,0	0,0

## E.2 Investiční náklady v letech 2001–2014 [tis. Kč]

Název části obce	Typ investice		
	Vodovody	Kanalizace	Celkem
Světlá	-	-	-

## E.3 Mapa



## F. AKTUALIZACE

Datum projednání	Číslo projednání	Typ projednání	Popis
22. 3. 2021	ZK/4/172/2021	usnesení zastupitelstva	