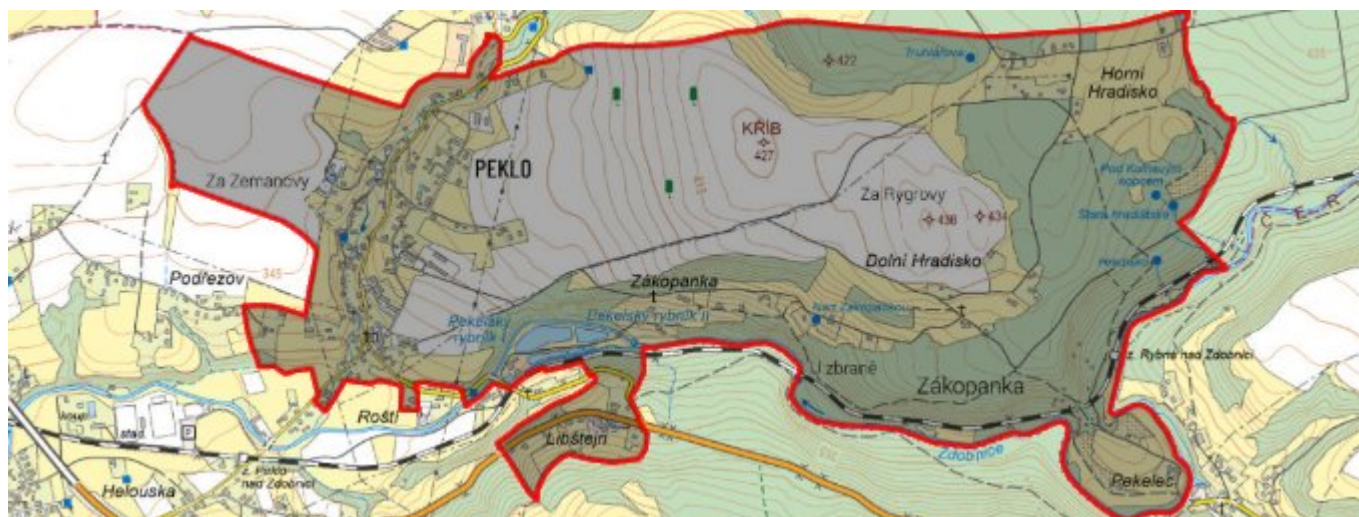


Peklo - CZ052.3607.5213.118877 - stav 22. 3. 2021

A. OBEC

Vamberk

Číslo obce PRVKUK	118877
Kód obce PRVKUK	CZ052.3607.5213.118877
Kód obce	576883
Číslo ORP (ČSÚ) Název ORP	1121 (5213) Rychnov nad Kněžnou
Číslo POU Název POU	2429 Vamberk



Členění obce

Úplný kód části obce PRVKUK	Název části obce	Kód části obce PRVKUK	Kód části obce RÚIAN
CZ052.3607.5213.118877.01	Peklo	11887	118877

B. CHARAKTERISTIKA OBCE

B.1 Základní informace o obci

Obec Peklo nad Zdobnicí je spolu s Merklovicemi místní částí města Vamberk, které je významným sídlem v jižní části bývalého okresu Rychnov nad Kněžnou.

Všechny tyto části tvoří jeden urbanistický celek. Vamberk je střediskem poskytující okolním obcím služby ve vyšší občanské vybavenosti.

Hlavní komunikační spoj tvoří silnice I/11 Hradec Králové – Žamberk s odbočením silnice I/14 do Rychnova n.K. a dále do Náchoda. Peklo n.Z. je přístupné místní komunikací ze severovýchodní části Vamberka, která pokračuje přes Roveň a Novou Ves do Rychnova n.K. nebo odbočkou z I/11 v osadě Libštejn.

Celé území se nachází v povodí Zdobnice a přítoku bezejmenného potoka, čísla hydrologického povodí

1-02-01-049,

Vlastní obec Peklo n.Z. má nadmořskou výšku kolem 340,00 - 370,00 m.

Zástavba v obci Peklo n.Z. je spíše venkovského charakteru s rodinnými domy a zemědělskými usedlostmi. Část objektů je využívána k rekreaci.

Na území obce nejsou průmyslové podniky, spíše drobné živnosti a zemědělská zařízení.

Jaký bude vývoj města ve výhledovém období, můžeme se jenom dohadovat, protože v současné době chybí platný územní plán, vycházející z reálných podkladů a možností území. Podle vyjádření zást. města se dá očekávat rozvoj výstavby rodinných domků v lokalitě v jihozápadní části města nad údolím Zdobnice. Zvýšený tlak na novou obytnou výstavbu se dá očekávat i v místních částech, zejména v Merklovicích. Doporučován bude jistě i přírůstek ubytovací kapacity pro rozvoj cestovního ruchu a rekreace.

Peklo nad Zdobnicí, stejně jako Vamberk leží v chráněné oblasti přirozené akumulace vod (CHOPAV) Východočeská Křída, vyhlášené nařízením vlády č.85/1981 Sb.

B.2 Demografický vývoj (prognóza)

Název části obce	Obyvatelé	Počet obyvatel						
		2002	2005	2010	2015	2020	2025	2030
Peklo	Trvale bydlící	-	-	-	355	360	360	370
	Přechodně bydlící	-	-	-	60	60	60	60
	Celkem	-	-	-	415	420	420	430

B.3 Vývoj počtu obyvatel v obci (ČSÚ)

Obec	2010	2011	2012	2013	2014	2015	2016	2017	2018	2019	2020	2021	2022	2023	2024	2025
Vamberk	4698	4649	4680	4654	4594	4576	4581	4595	4536	4532	4567	4579	4530	4607	-	-

C. VODOVODY

C.1 Počet obyvatel připojených na vodovod

Název části obce	Počet připojených na vodovod						
	2002	2005	2010	2015	2020	2025	2030
Peklo	-	-	-	280	320	340	340

C.2 Bilanční údaje

Položka	Jednotka	2002	2005	2010	2015	2020	2025	2030
Průměrná potřeba vody	m ³ /den	-	-	-	50	51	51	52
Maximální potřeba vody	m ³ /den	-	-	-	65	66	66	67

Voda specifická z VVR	l/os x den	-	-	-	50,40	54,00	57,60	61,20
Voda specifická z VFC	l/os x den	-	-	-	28,00	30,00	32,00	34,00
Voda specifická z VFD	l/os x den	-	-	-	28,00	30,00	32,00	34,00
Voda specifická z VFO	l/os x den	-	-	-	0,00	0,00	0,00	0,00
Voda specifická z VNF	l/os x den	-	-	-	22,40	22,40	22,40	22,40

C.4 Vodovody – popis stávajícího stavu

Celé území města i místních částí je zásobováno vodou ze skupinového vodovodu Vamberk, který je ve vlastnictví města a provozuje jej Vamberecká voda s.r.o.. Slouží k zásobování Vamberka, Merklovic, Pekla nad Zdobnicí a Rovně. Na vodovod je napojena většina trvale bydlících obyvatel.

Podrobný popis stávajících zařízení je shodný s textovou částí pro město Vamberk. Do vodovodní sítě se čerpá z vodojemu horního tlak. pásma Vamberk a dále je odtud napojena i síť v obci Roveň.

C.5 Vodovody – popis návrhového stavu

Systém skupinového vodovodu, který je v území provozován je ucelený a provozně vyhovující. Zdroje jsou kapacitně vyhovující a nadnesené bilance z původního územního plánu nutno brát s velkou rezervou. Současná fakturovaná hodnota denního maxima pro celou skupinu činí cca 8 l/s, i se všemi ztrátami činí 14 l/s. Využitelná kapacita zdrojů je 30 l/s a je dostatečná i pro větší nárůst výstavby objektů pro bydlení. Také kapacita vodojemů je zatím vyhovující, ve výhledu však přesto doporučujeme přepočítat akumulaci podle návrhu rozvoje území v novém územním plánu.

Dále bude potřeba rozšířit vodovodní síť do míst nové zástavby podle zastavovacích plánů jednotlivých lokalit. Kapacita skupinového vodovodu umožní rozvoj území obcí Vamberecka, tedy i Pekla nad Zdobnicí.

V roce 2022 je navržena v Pekle výstavba nového vodovodního řádu DN80 k zokruhování stávajícího veřejného vodovodu v délce cca 1,5 km s 15 novými přípojkami.

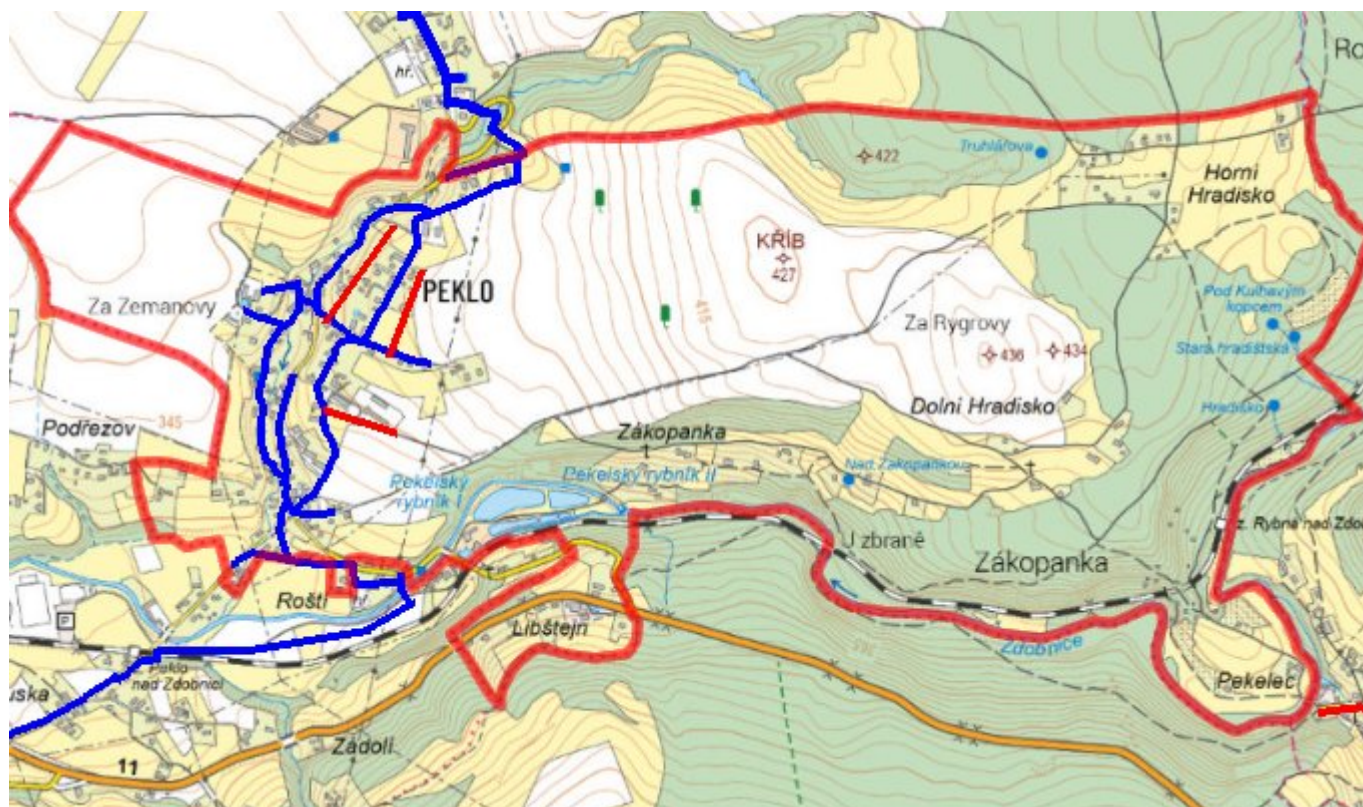
C.6 Nouzové zásobování vodou za krizové situace

Pro nouzové zásobení obyvatel Vamberka a místních částí, tedy i Pekla n.Z. je vrt P1 v Potštejně, který je vzhledem k absenci širších ochranných pásem vybrán jako jeden z možných zdrojů náhradního zásobení v regionu. Jeho kapacita je 1.728 m³/den.

Nouzové zásobení vodou pro přímou spotřebu bude řešeno v kombinaci s dodávkami balené vody.

Od roku 2020 se předpokládá uvedení do provozu vrtu ve Vamberku Park.

C.7 Mapa



D. KANALIZACE A ČOV

D.1 Počet obyvatel připojených na kanalizaci

Název části obce	Počet připojených na kanalizaci						
	2002	2005	2010	2015	2020	2025	2030
Peklo	-	-	-	0	0	240	280

D.2 Počet obyvatel připojených na ČOV

Název části obce	Počet připojených na ČOV						
	2002	2005	2010	2015	2020	2025	2030
Peklo	-	-	-	0	0	240	280

D.3 Bilanční údaje

Položka	Jednotka	2002	2005	2010	2015	2020	2025	2030
Produkce komunálních OV	m ³ /den	-	-	-	0,00	10,40	20,80	31,20
Produkce komunálního znečištění	kg/den	-	-	-	0,00	62,33	124,67	187,00

Produkce průmyslových OV	m ³ /den	-	-	-	0,00	0,00	0,00	0,00
Produkce znečištění průmyslových OV	kg/den	-	-	-	0,00	0,00	0,00	0,00

D.5 Kanalizace – popis stávajícího stavu

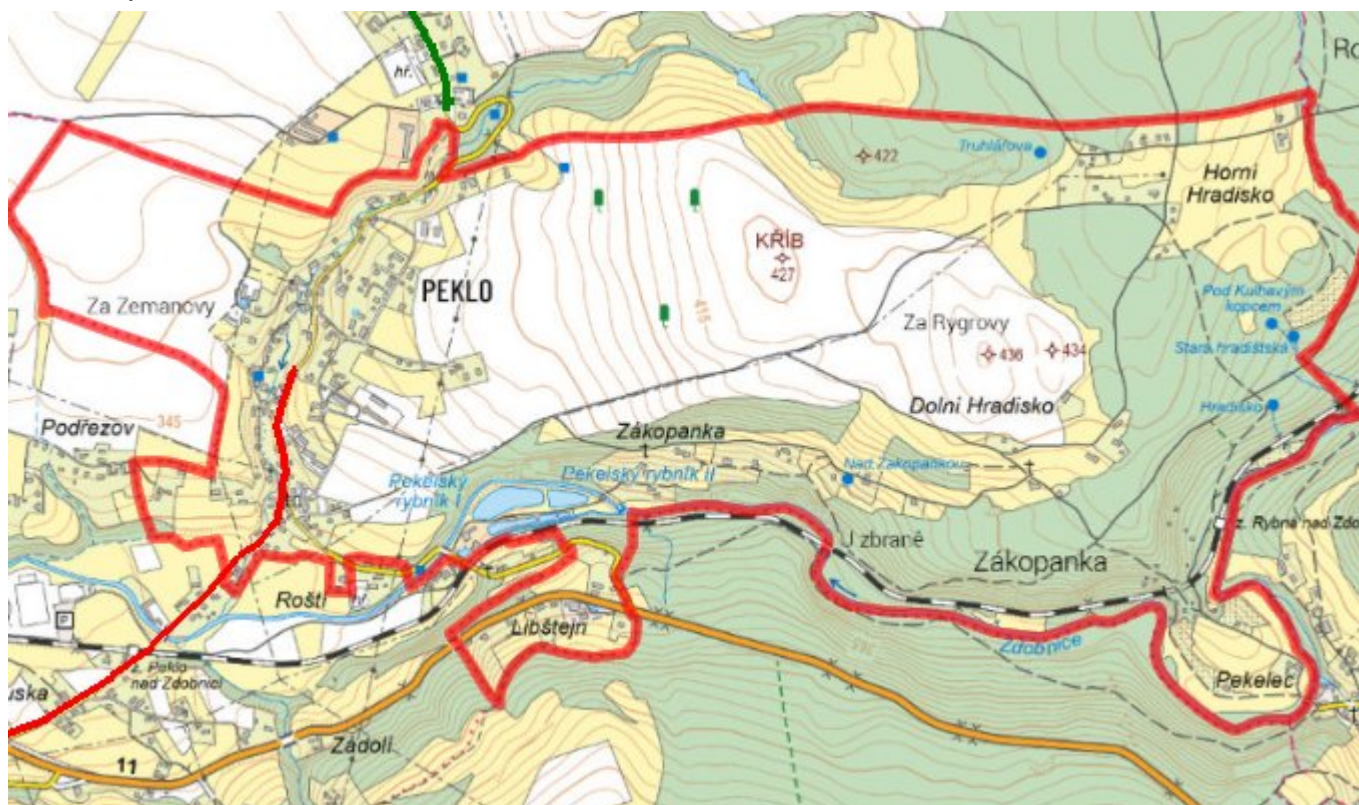
Město Vamberk má vybudovanou soustavnou síť jednotné kanalizace, na kterou je napojena většina obyvatel. V místní části Peklo n.Z. jsou však pouze stoky dešťové kanalizace a splašky jsou likvidovány individuálně v domovních septicích, DČOV a jímkách na vyvážení.

D.6 Kanalizace – popis návrhového stavu

Stávající stoková síť, která je poměrně ucelená, bude i ve výhledu kapacitně vyhovující, za předpokladu správného provozování, zejména odstraňování nánosů splavenin po přivalových deštích a oprav poškozených úseků. Bude dostatečná i pro napojení nově navrhovaných ploch výstavby. V případě Pekla n.Z to bude zejména otázka kompletace a rekonstrukce stávající stokové sítě.

V roce 2025 je navržena výstavba gravitační kanalizační sítě podél potoka s napojením na stávající kanalizační systém Vamberku v délce 1,5 km DN 250 a 140 nových přípojek, s následnou likvidací na ČOV Vamberk.

D.7 Mapa



E. EKONOMICKÁ ČÁST

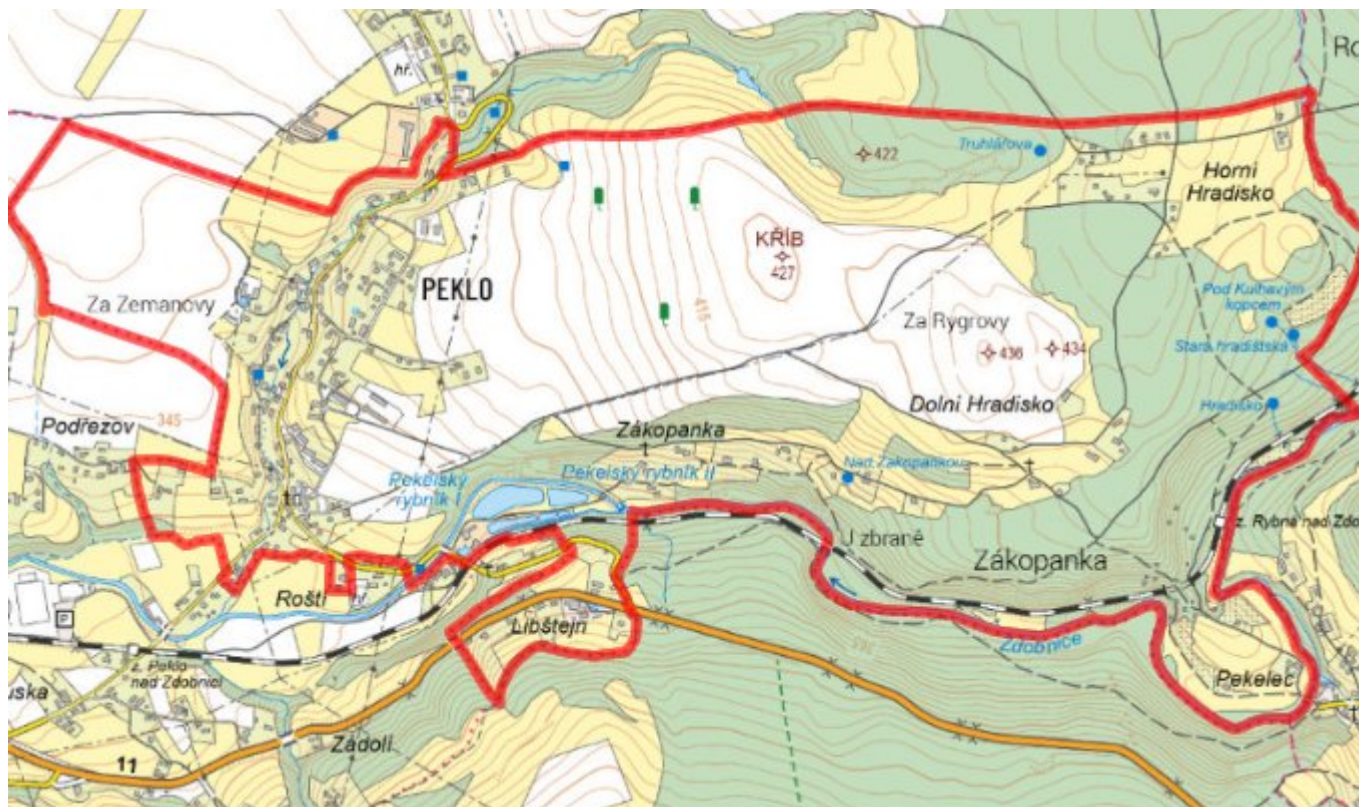
E.1 Předpokládané investiční náklady v letech 2015–2030 [tis. Kč]

Název části obce	Typ investice		
	Vodovody	Kanalizace	Celkem
Peklo	4 785,0	8 625,0	13 410,0

E.2 Investiční náklady v letech 2001–2014 [tis. Kč]

Název části obce	Typ investice		
	Vodovody	Kanalizace	Celkem
Peklo	-	-	-

E.3 Mapa



F. AKTUALIZACE

Datum projednání	Číslo projednání	Typ projednání	Popis
22. 3. 2021	ZK/4/172/2021	usnesení zastupitelstva	