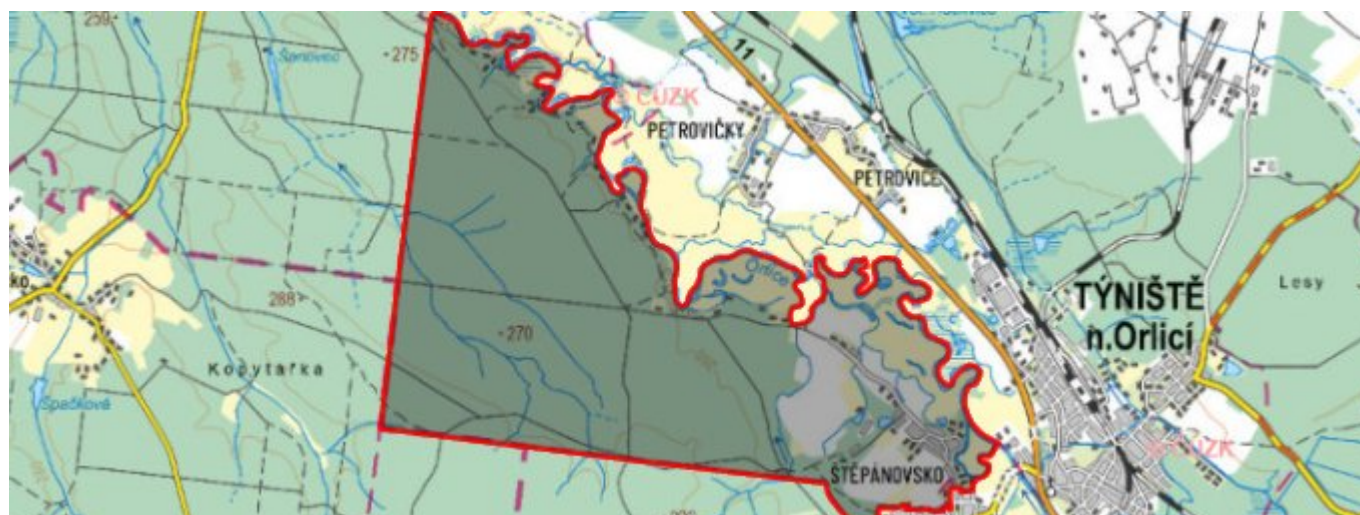


Štěpánovsko - CZ052.3607.5208.000205 - stav 22. 3. 2021

A. OBEC

Týniště nad Orlicí

Číslo obce PRVKUK	205
Kód obce PRVKUK	CZ052.3607.5208.000205
Kód obce	576859
Číslo ORP (ČSÚ) Název ORP	1112 (5208) Kostelec nad Orlicí
Číslo POU Název POU	2411 Týniště nad Orlicí



Členění obce

Úplný kód části obce PRVKUK	Název části obce	Kód části obce PRVKUK	Kód části obce RÚIAN
CZ052.3607.5208.000205.01	Štěpánovsko	00020	205

B. CHARAKTERISTIKA OBCE

B.1 Základní informace o obci

Obec Štěpánovsko je místní částí obce Týniště a je jedinou lokalitou, která leží na levém břehu řeky Orlice. Zástavba navazuje na obec Albrechtice .

Obec včetně části Kopaniny leží podél místní komunikace, souběžné s Orlicí, která v Albrechticích navazuje na silnici III/3051.

Zástavba leží v nadmořské výšce cca 250,0 m n.m.

Štěpánovsko se nachází na levém břehu Orlice, louky mezi Orlicí a zástavbou jsou inundační území.

Zástavba je rozptýlená podél místní komunikace, jde o kombinaci venkovské obytné zástavby, zčásti využívané k rekreaci, s menšími plochami podnikatelských aktivit. Na SZ okraji obce je rozlehlý zemědělský areál.

Zpracovaný územní plán zde počítá s územní rezervou pro možnost výstavby.

Pod obcí protéká řeka Orlice (dílčí povodí 1-02-03-007).

Podél toku se nachází záplavové území, jehož převážná část je tvořena loukami, v kombinaci se shluky vzrostlé vegetace, doprovázející původní meandry toku. Toto území je současně od roku 1996 vyhlášeno jako přírodní park Orlice a tvoří zde regionální biokoridor.

Podklady:

Vyplněný sběrný formulář "Podklady pro aktualizaci PRVKUK"

Karty VUME+VUPE vodovod, kanalizace, ČOV, ÚV

Zdroje nouzového zásobování, Krizový plán KHK

Digitální zakres stávajícího vodovodu a kanalizace, AQUA SERVIS, 2018

B.2 Demografický vývoj (prognóza)

Název části obce	Obyvatelé	Počet obyvatel						
		2002	2005	2010	2015	2020	2025	2030
Štěpánovsko	Trvale bydlící	-	-	-	219	225	235	250
	Přechodně bydlící	-	-	-	50	50	50	50
	Celkem	-	-	-	269	275	285	300

B.3 Vývoj počtu obyvatel v obci (ČSÚ)

Obec	2010	2011	2012	2013	2014	2015	2016	2017	2018	2019	2020	2021	2022	2023	2024	2025	2026
Týniště nad Orlicí	6364	6244	6266	6274	6265	6228	6244	6174	6117	6058	6055	6050	6001	6143	-	-	-

C. VODOVODY

C.1 Počet obyvatel připojených na vodovod

Název části obce	Počet připojených na vodovod						
	2002	2005	2010	2015	2020	2025	2030
Štěpánovsko	-	-	-	188	194	204	219

C.2 Bilanční údaje

Položka	Jednotka	2002	2005	2010	2015	2020	2025	2030
Průměrná potřeba vody	m ³ /den	-	-	-	21	22	23	24

Maximální potřeba vody	m ³ /den	-	-	-	36	38	40	42
Voda specifická z VVR	l/os x den	-	-	-	21,24	22,41	23,58	24,75
Voda specifická z VFC	l/os x den	-	-	-	14,29	15,07	15,86	16,64
Voda specifická z VFD	l/os x den	-	-	-	10,53	11,60	12,66	13,73
Voda specifická z VFO	l/os x den	-	-	-	0,75	0,59	0,42	0,26
Voda specifická z VNF	l/os x den	-	-	-	2,07	2,07	2,07	2,07

C.4 Vodovody – popis stávajícího stavu

Obec je zásobena ze skupinového vodovodu Týniště, který v současné době zásobuje vlastní Týniště včetně osad Křivice, Petrovice, Petrovičky, Štěpánovsko a Albrechtice. Vodovod je v majetku vodohospodářského sdružení obcí „Křivina“, jeho provozovatelem je firma AQUA servis, a.s. Rychnov nad Kněžnou.

Základní údaje vodovod "Křivina" - síť:

IČME: 5208-772429-75055384-1/2

IČPE: 5208-772429-75055384-1/2-60914076

Vodovod z Týniště vede do Albrechtic, které jsou napojeny řadem DN 150 z vyššího tlakového pásma vodovodu Týniště (na vodojem Křivina 1350 m³ – 310,0 / 315,0). Na řadu je v Týništi redukce tlaku. Řad podchází Orlici a dále se větví do zásobních řadů v obci. Původní zdroj a vodojem pro Albrechtice je odstaven z provozu.

Vlastní Štěpánovsko je napojeno na rozvod v Albrechticích, hlavní zásobní řad DN 100 (PVC 110) vede podél místní komunikace až do lokality Kopaniny.

Kvalita vody je v souladu s vyhláškou č. 252/2004 Sb., kterou se stanoví hygienické požadavky na pitnou a teplou vodu a četnost a rozsah kontroly pitné vody, která vstoupila v platnost dne 30.4.2004.

Současný stav vodovodních řadů odpovídá platným normám po stránce technického uspořádání, možnosti manipulace na síti a vnitřních průměrů potrubí.

Požární voda bude vždy řešena dohodou mezi městem a vlastníkem vodovodního řadu. Požární řad musí být odsouhlasen provozovatelem vodovodního řadu.

Vodovod je zaveden do všech částí zásobovaných obcí a sídelních jednotek.

C.5 Vodovody – popis návrhového stavu

Vodovodní síť včetně zdrojů a akumulace je poměrně nová a dobře koncepčně řešena, v návrhovém období do roku 2030 se proto po konzultaci s provozovatelem a obcí předpokládá pouze dílčí dostavba vodovodní sítě podle potřeb nové zástavby.

C.6 Nouzové zásobování vodou za krizové situace

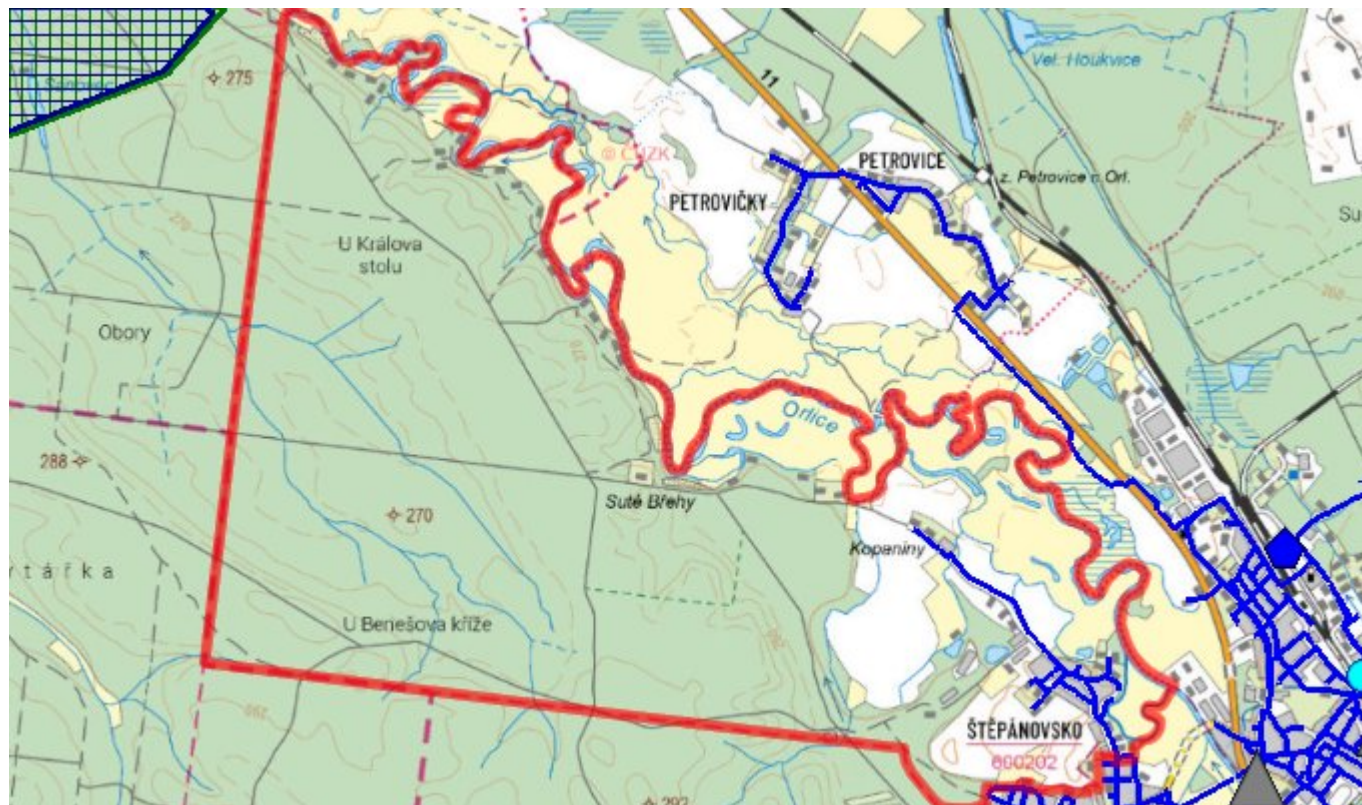
Nouzové zásobení obyvatel, napojených na SV Týniště se předpokládá ve dvou stupních a to:

- v první etapě s využitím prameniště Křivice, kde jsou dnes 2 vrty a to K-1 – hloubka 35 m a K-2 – hloubka 92 m. Předpokládá se, že jako zdroj nouzového zásobení by se v tomto kroku využil vrt K-2 s vydatností do 25 l/s, mělčí vrt K-1 by se v případě havarijní situace odstavil. Nutno ovšem konstatovat, že i hlubší vrt K-2 dle údajů OHGS Ústí nad Orlicí jímá už vodu v horizontu cca 25 m pod terénem, je tedy poměrně zranitelný.

Kvalitu vody je nutno průběžně sledovat. V případě, že by rozborů prokázaly zhoršení v takové míře, že se stane

nepoužitelná jako voda pitná, by se přikročilo ke druhé etapě náhradního zásobení to dovozem vody z SV Častolovice, z tamního vrtu HV 2 (zřejmě od vodojemu Častolovice – dovozová vzdálenost do 10 km).
Nouzové zásobení vodou pro přímou spotřebu bude řešeno v kombinaci s dodávkami balené vody.

C.7 Mapa



D. KANALIZACE A ČOV

D.1 Počet obyvatel připojených na kanalizaci

Název části obce	Počet připojených na kanalizaci						
	2002	2005	2010	2015	2020	2025	2030
Štěpánovsko	-	-	-	118	124	134	139

D.2 Počet obyvatel připojených na ČOV

Název části obce	Počet připojených na ČOV						
	2002	2005	2010	2015	2020	2025	2030
Štěpánovsko	-	-	-	118	124	134	139

D.3 Bilanční údaje

Položka	Jednotka	2002	2005	2010	2015	2020	2025	2030
---------	----------	------	------	------	------	------	------	------

Produkce komunálních OV	m ³ /den	-	-	-	4,39	4,65	4,91	5,17
Produkce komunálního znečištění	kg/den	-	-	-	1,50	1,58	1,67	1,76
Produkce průmyslových OV	m ³ /den	-	-	-	0,00	0,00	0,00	0,00
Produkce znečištění průmyslových OV	kg/den	-	-	-	0,00	0,00	0,00	0,00

D.5 Kanalizace – popis stávajícího stavu

Místní část Štěpánovsko má vybudovanou tlakovou kanalizaci s přečerpáním do ČS Albrechtice a následně z této ČS napojením na ČOV Týniště nad Orlicí. Kanalizace je v majetku vodohospodářského sdružení obcí „Křivina“, jeho provozovatelem je firma AQUA servis, a.s. Rychnov nad Kněžnou.

Základní údaje kanalizace:

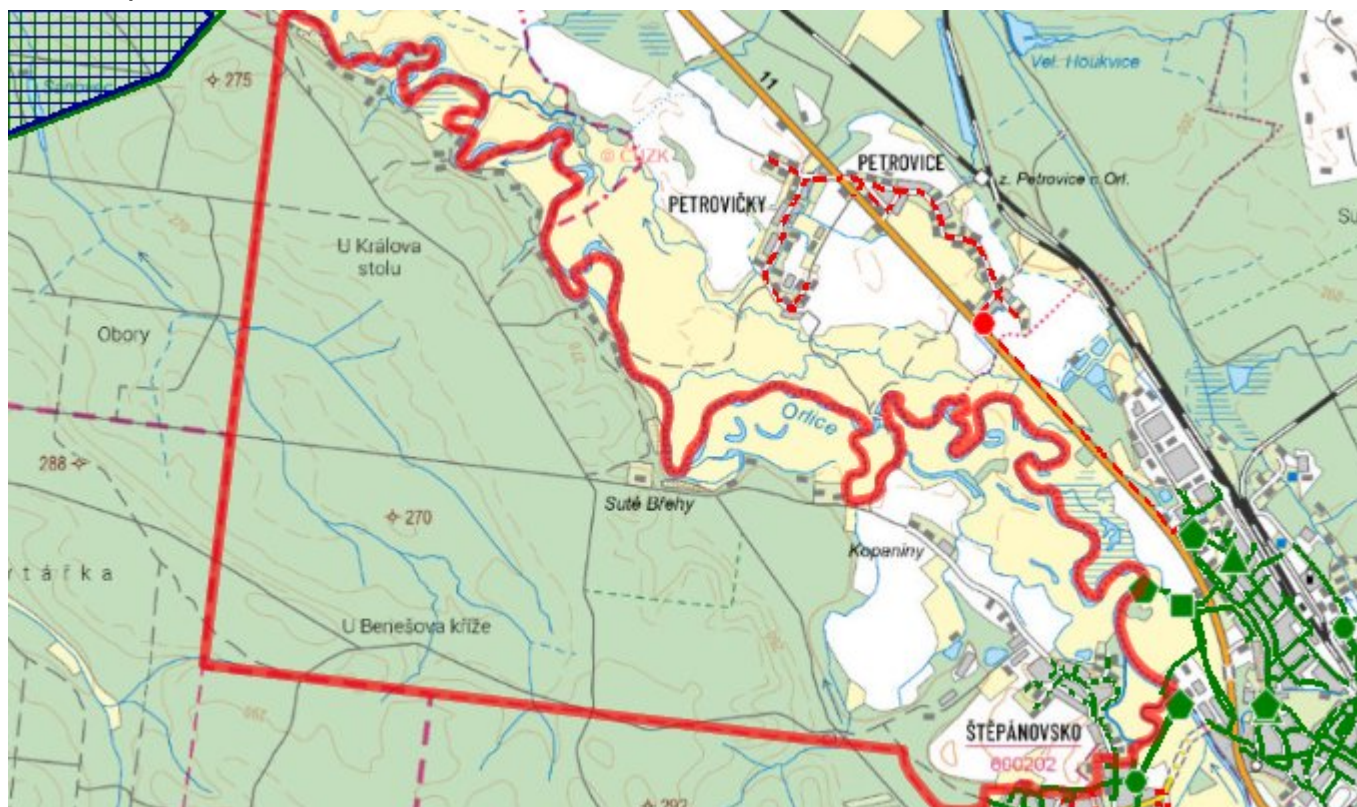
IČME: 5208-600172-75055384-3/1

IČPE: 5208-600172-75055384-3/1-60914076

D.6 Kanalizace – popis návrhového stavu

V návrhovém období se v obci předpokládá pouze dílčí dostavba kanalizační sítě dle potřeb nové zástavby.

D.7 Mapa



E. EKONOMICKÁ ČÁST

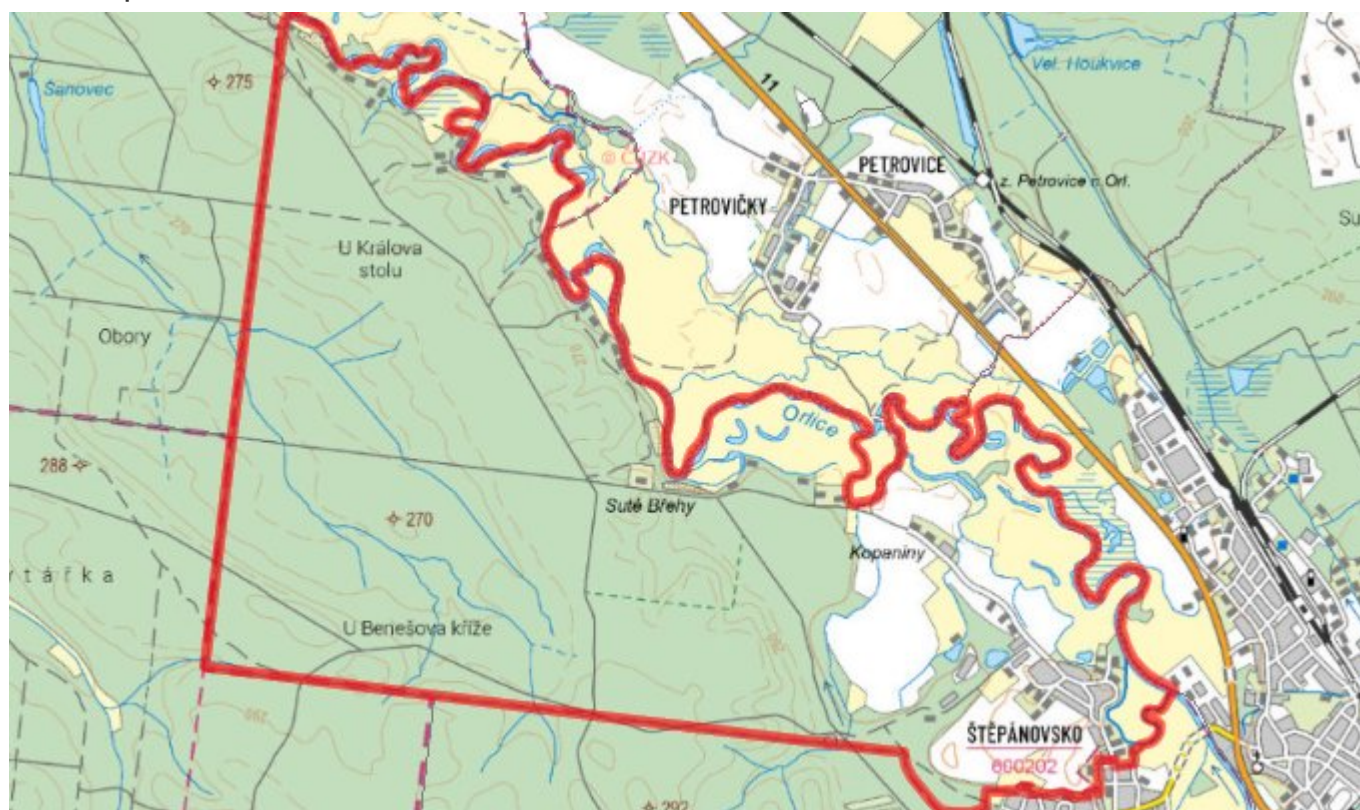
E.1 Předpokládané investiční náklady v letech 2015–2030 [tis. Kč]

Název části obce	Typ investice		
	Vodovody	Kanalizace	Celkem
Štěpánovsko	0,0	0,0	0,0

E.2 Investiční náklady v letech 2001–2014 [tis. Kč]

Název části obce	Typ investice		
	Vodovody	Kanalizace	Celkem
Štěpánovsko	-	-	-

E.3 Mapa



F. AKTUALIZACE

Datum projednání	Číslo projednání	Typ projednání	Popis
22. 3. 2021	ZK/4/172/2021	usnesení zastupitelstva	