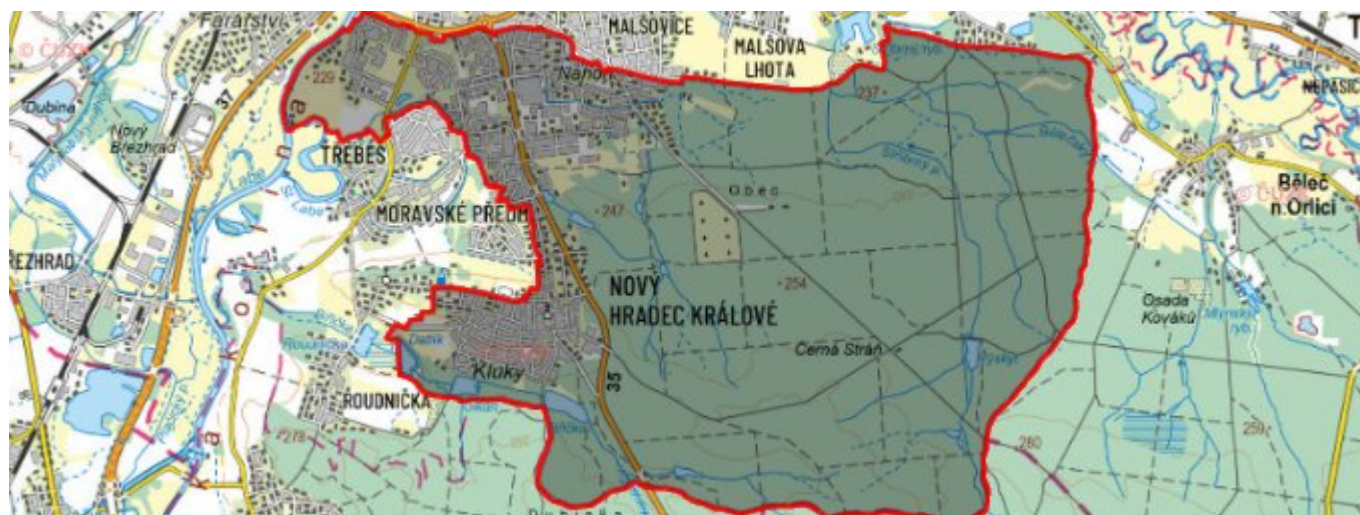


Nový Hradec Králové - CZ052.3602.5205.047180 - stav 22. 3. 2021

A. OBEC

Hradec Králové

Číslo obce PRVKUK	47180
Kód obce PRVKUK	CZ052.3602.5205.047180
Kód obce	569810
Číslo ORP (ČSÚ) Název ORP	965 (5205) Hradec Králové
Číslo POU Název POU	2046 Hradec Králové



Členění obce

Úplný kód části obce PRVKUK	Název části obce	Kód části obce PRVKUK	Kód části obce RÚIAN
CZ052.3602.5205.047180.01	Nový Hradec Králové	04718	47180

B. CHARAKTERISTIKA OBCE

B.1 Základní informace o obci

Nový Hradec Králové je katastrální území a současně místní část města Hradec Králové, která se nachází v jeho jihovýchodní části. K evidenční části Nový Hradec Králové patří i katastrální území Kluky. Je nejobydenější místní částí Hradce Králové a jde také o část nejrozsáhlejší.

Podklady:

Zákres stávajících sítí vodovodu a kanalizace vč. objektů na síti

Zákres plánovaných sítí vodovodů a kanalizací vč. objektů na síti
 Podklady od provozovatele
 Kanalizační řád

B.2 Demografický vývoj (prognóza)

Název části obce	Obyvatelé	Počet obyvatel						
		2002	2005	2010	2015	2020	2025	2030
Nový Hradec Králové	Trvale bydlící	-	-	-	23 111	23 305	23 235	23 165
	Přechodně bydlící	-	-	-	-	-	-	-
	Celkem	-	-	-	23 111	23 305	23 235	23 165

B.3 Vývoj počtu obyvatel v obci (ČSÚ)

Obec	2010	2011	2012	2013	2014	2015	2016	2017	2018	2019	2020	2021	2022	2023	2024	2025
Hradec Králové	94493	93801	93490	93035	92904	92808	92891	92929	92917	92742	92939	92683	90596	93506	-	-

C. VODOVODY

C.1 Počet obyvatel připojených na vodovod

Název části obce	Počet připojených na vodovod						
	2002	2005	2010	2015	2020	2025	2030
Nový Hradec Králové	-	-	-	25 099	25 082	25 007	24 932

C.2 Bilanční údaje

Položka	Jednotka	2002	2005	2010	2015	2020	2025	2030
Průměrná potřeba vody	m ³ /den	-	-	-	3 648	3 640	3 632	3 624
Maximální potřeba vody	m ³ /den	-	-	-	4 560	4 550	4 540	4 530
Voda specifická z VVR	l/os x den	-	-	-	3 648,25	3 640,16	3 632,07	3 623,98
Voda specifická z VFC	l/os x den	-	-	-	3 071,64	3 064,83	3 058,01	3 051,20
Voda specifická z VFD	l/os x den	-	-	-	1 736,44	1 732,59	1 728,74	1 724,89
Voda specifická z VFO	l/os x den	-	-	-	1 335,20	1 332,24	1 329,28	1 326,32

Voda specifická z VNF	l/os x den	-	-	-	576,61	575,33	574,05	572,77
-----------------------	------------	---	---	---	--------	--------	--------	--------

C.4 Vodovody – popis stávajícího stavu

V místní části je vybudován veřejný vodovod, který je součástí Vodárenské soustavy východní Čechy (skupinový vodovod Hradec Králové). Na systém veřejného vodovodu místní část obce jsou napojeni téměř všichni trvale bydlící obyvatelé. Část obce je zásobována individuálně z domovních studní.

Podrobnější popis vodovodní sítě je uveden v kartě Hradec Králové

C.5 Vodovody – popis návrhového stavu

Pro udržitelnost stavu zásobení a spolehlivých dodávek vody pro připojení obyvatel VSVČ je nutné zajistit vyhovující technický stav rozhodujících potrubních částí dopravy vody a jejich obnovu. Výhledově je nezbytná obnova vodovodního systému dopravy vody, a to:

- vodovodního přivaděče vody (DN 800, DN 400) z prameniště Litá (VDJ Kozince) a propojení s Polickou křídovou pánví (VDJ Bohuslavice)

- městského okružního vodovodního řadu (podél Gočárova silničního okruhu)

- výtlačných řadů DN 600 a DN 800 z ÚV Orlice do vodojemů na Novém Hradci Králové - zásobních řadů DN 1000 z vodojemu na Novém HK do okružního vodovodního řadu

Obnovu těchto rozhodujících prvků dopravy vody ve vodovodním systému je nutné zajistit v období 10,20,30 a 40 let dle stáří potrubí, použitých materiálů potrubí a rizik, vyplývajících z přerušení dodávky vody pro město Hradec Králové, resp. celý okres Hradec Králové.

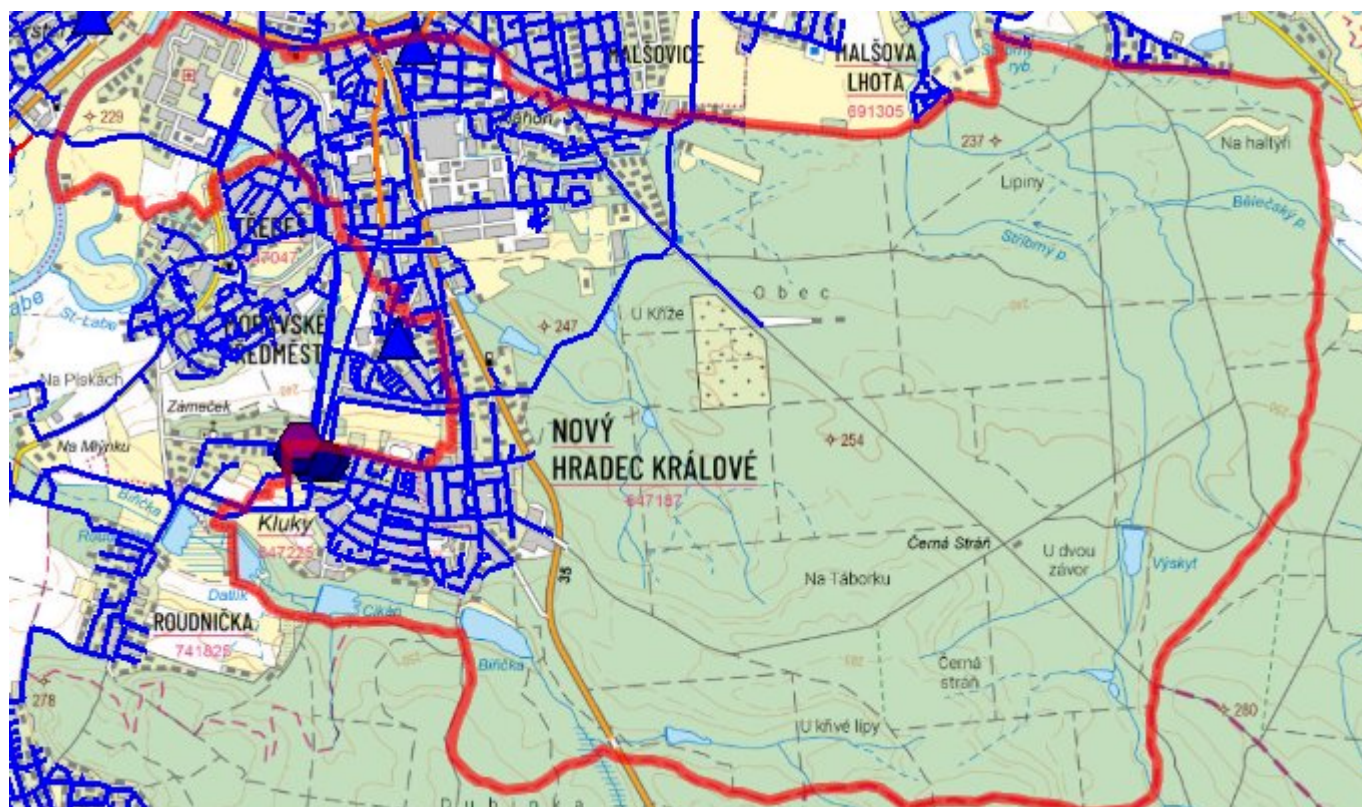
Celková délka vodovodních řadů navržených k postupné obnově v průběhu příštích 40 letech je cca 49 km.

Dále budou v místní části Nový Hradec Králové v budoucnu napojovány nové lokality rozšířením stávající vodovodní sítě a bude prováděna běžná údržba.

C.6 Nouzové zásobování vodou za krizové situace

Vzhledem k tomu, že skupinový vodovod Hradec Králové je zásobován z více zdrojů (v rámci Vodárenské soustavy východní Čechy), je možné při vyřazení jednoho či několika zdrojů zásobovat obyvatele alespoň částečně ze zdrojů zbývajících. Při vyřazení celého systému vodovodu budou obyvatelé zásobeni pomocí cisteren. U nemovitostí vlastních domovní studny bude voda z nich použita jako užitková a zásobování doplněno vodou balenou nebo pomocí cisteren.

C.7 Mapa



D. KANALIZACE A ČOV

D.1 Počet obyvatel připojených na kanalizaci

Název části obce	Počet připojených na kanalizaci						
	2002	2005	2010	2015	2020	2025	2030
Nový Hradec Králové	-	-	-	23 385	23 373	23 303	23 233

D.2 Počet obyvatel připojených na ČOV

Název části obce	Počet připojených na ČOV						
	2002	2005	2010	2015	2020	2025	2030
Nový Hradec Králové	-	-	-	23 385	23 373	23 303	23 233

D.3 Bilanční údaje

Položka	Jednotka	2002	2005	2010	2015	2020	2025	2030
Produkce komunálních OV	m ³ /den	-	-	-	1 716,76	1 713,04	1 709,32	1 705,60
Produkce komunálního znečištění	kg/den	-	-	-	823,49	821,71	819,92	818,14

Produkce průmyslových OV	m ³ /den	-	-	-	1 322,93	1 320,06	1 317,20	1 314,33
Produkce znečištění průmyslových OV	kg/den	-	-	-	634,58	633,21	631,83	630,46

D.5 Kanalizace – popis stávajícího stavu

Nový Hradec Králové má vybudovanou jednotnou gravitační kanalizační síť. Lokalita v ulici Přemyslova (poblíž podniku Lesy ČR, lokalita svedená do KČS Nový Hradec Králové Přemyslova) má vybudovanou kanalizaci oddílnou. Odpadní vody jsou odváděny dvěma různými stokami – stokou C a stokou F. Stoka C1 odvádí odpadní vody ze svahu, který je skloněn směrem k centru Hradec Králové. Toka F odvádí odpadní vody z té části Nového Hradce Králové, jejíž svah je odvrácený od středu Hradce Králové.

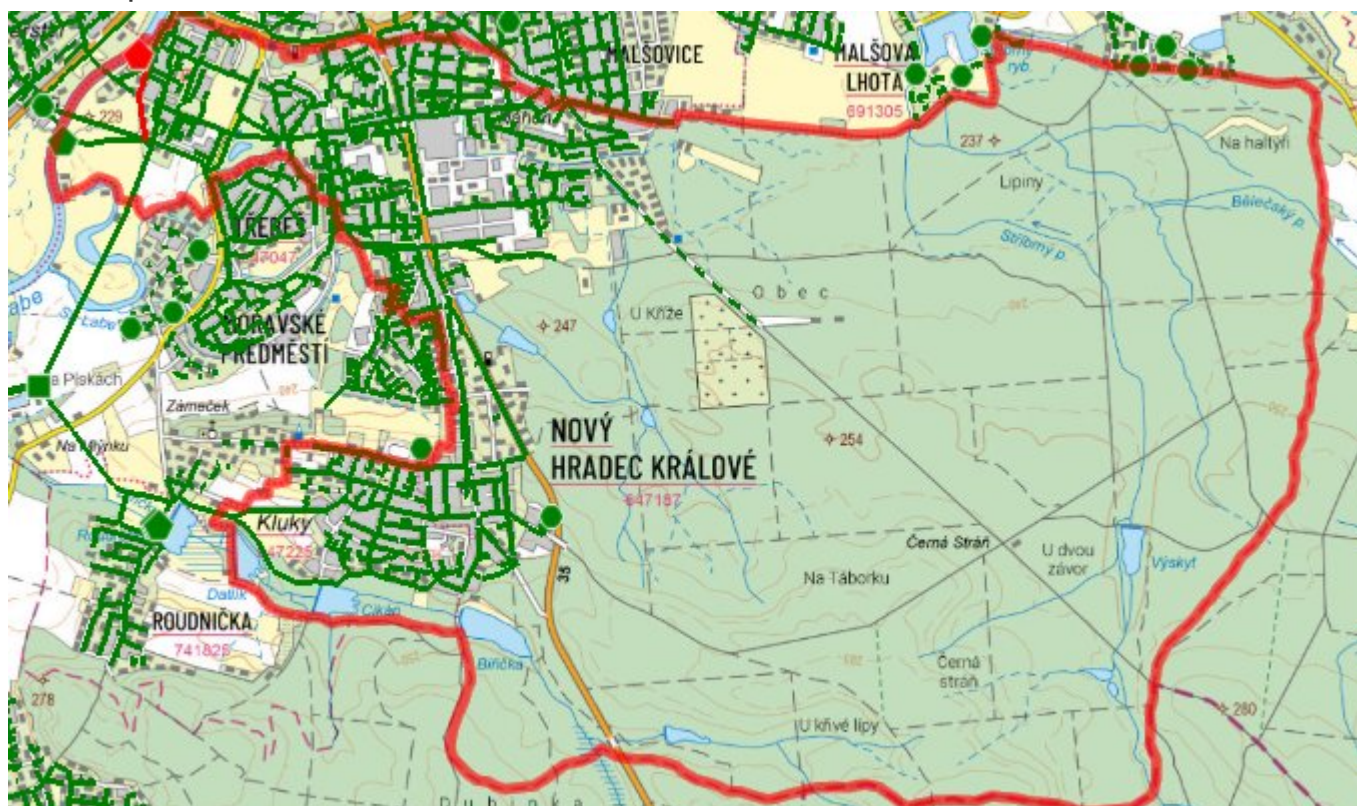
Lokalita poblíž areálu podniku Lesy ČR je odváděna na lokální KČS a přečerpávána do stoky F.

Podrobnější popis stokové sítě je uveden v kartě Hradec Králové.

D.6 Kanalizace – popis návrhového stavu

V místní části Nový Hradec Králové budou v budoucnu napojovány nové lokality rozšířením stávající stokové sítě a bude prováděna běžná údržba. Dále je v těsné blízkosti FN HK v plánu vybudování nové stoky DN 1200, tj. zrušení shybky 1xDN 1200 a 1 DN 600 pod Labem a vybudování nové části stoky C pro převod OV z FNHK přímo do spadiště S1, popř. vybudování nové KČS a nového výtlačku na spadiště S1.

D.7 Mapa



E. EKONOMICKÁ ČÁST

E.1 Předpokládané investiční náklady v letech 2015–2030 [tis. Kč]

Název části obce	Typ investice		
	Vodovody	Kanalizace	Celkem
Nový Hradec Králové	0,0	0,0	0,0

E.2 Investiční náklady v letech 2001–2014 [tis. Kč]

Název části obce	Typ investice		
	Vodovody	Kanalizace	Celkem
Nový Hradec Králové	-	-	-

E.3 Mapa



F. AKTUALIZACE

Datum projednání	Číslo projednání	Typ projednání	Popis
22. 3. 2021	ZK/4/172/2021	usnesení zastupitelstva	