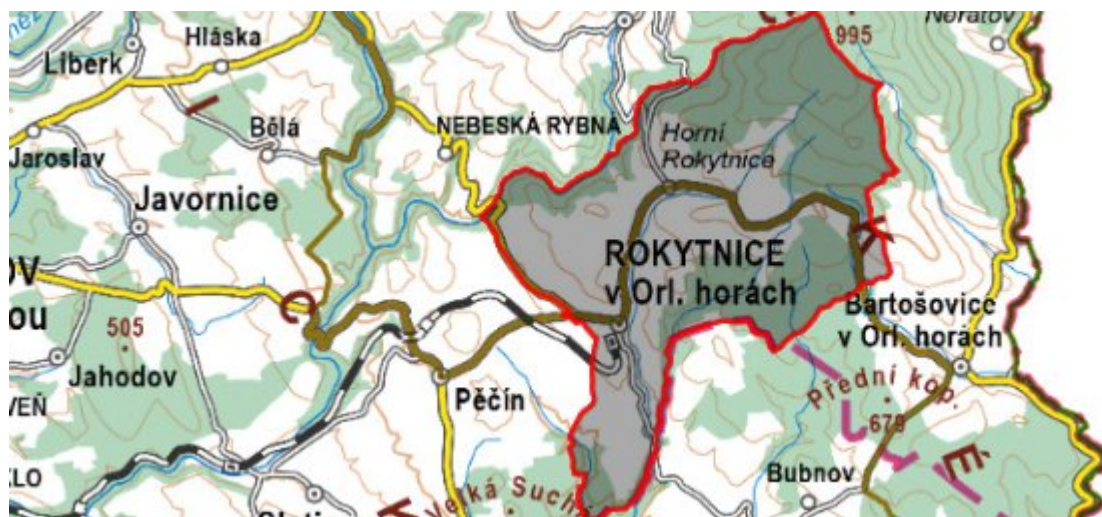


Rokytnice v Orlických horách - CZ052.3607.5213.141054 - stav 22. 3. 2021

A. OBEC

Rokytnice v Orlických horách

Číslo obce PRVKUK	141054
Kód obce PRVKUK	CZ052.3607.5213.141054
Kód obce	576701
Číslo ORP (ČSÚ) Název ORP	1121 (5213) Rychnov nad Kněžnou
Číslo POU Název POU	2399 Rokytnice v Orlických horách



Členění obce

Úplný kód části obce PRVKUK	Název části obce	Kód části obce PRVKUK	Kód části obce RÚIAN
CZ052.3607.5213.141054.01	Rokytnice v Orlických horách	14105	141054

B. CHARAKTERISTIKA OBCE

B.1 Základní informace o obci

Město Rokytnice v Orlických horách s místní částí Nebeská Rybná se nachází v podhůří jihovýchodní části Orlických hor cca 4 km severně od Žamberka na silnici II/319 z Pěčína do Bartošovic v O.h. s odbočkou II/310 do Nebeské Rybné, v nadmořské výšce 530,0 - 670,0 m.

Území leží v povodí Rokytenky, která obcí protéká, s číslem povodí 1-02-01-017.

Město Rokytnice v Orlických horách patří k významným střediskům zejména zimní rekreace, podporující celoroční turistiku v této části Orlických hor.

Zástavba je soustředěna kolem centrální části se soustředěnou občanskou vybaveností a podél silnice z Pěčina do Horní Rokytnice. Jedná se většinou o rodinné domky, zemědělské usedlosti a také bytové domy. Obyvatelé za prací dojíždějí do okolí. Velká část objektů je využita rekreačně.

Území se nachází na rozhraní CHOPAV Orlické hory a CHOPAV Žamberk – Králíky a na okraji CHKO Orlické hory.

Podklady:

Informace od provozovatele vodovodů a kanalizací

VUME/VUPE 2017

Informace z původního PRVK

B.2 Demografický vývoj (prognóza)

Název části obce	Obyvatelé	Počet obyvatel						
		2002	2005	2010	2015	2020	2025	2030
Rokytnice v Orlických horách	Trvale bydlící	-	-	-	2 070	2 000	2 000	2 000
	Přechodně bydlící	-	-	-	250	250	250	250
	Celkem	-	-	-	2 320	2 250	2 250	2 250

B.3 Vývoj počtu obyvatel v obci (ČSÚ)

Obec	2010	2011	2012	2013	2014	2015	2016	2017	2018	2019	2020	2021	2022	2023	2024	2025	2026
Rokytnice v Orlických horách	2316	2232	2189	2154	2115	2078	2063	2047	2043	2022	2022	1995	1971	2072	-	-	-

C. VODOVODY

C.1 Počet obyvatel připojených na vodovod

Název části obce	Počet připojených na vodovod						
	2002	2005	2010	2015	2020	2025	2030
Rokytnice v Orlických horách	-	-	-	2 000	2 000	2 000	2 000

C.2 Bilanční údaje

Položka	Jednotka	2002	2005	2010	2015	2020	2025	2030
Průměrná potřeba vody	m ³ /den	-	-	-	306	304	302	300
Maximální potřeba vody	m ³ /den	-	-	-	500	487	473	460

Voda specifická z VVR	l/os x den	-	-	-	246,00	264,00	282,00	300,00
Voda specifická z VFC	l/os x den	-	-	-	242,00	254,67	267,33	280,00
Voda specifická z VFD	l/os x den	-	-	-	132,00	143,33	154,67	166,00
Voda specifická z VFO	l/os x den	-	-	-	110,00	112,00	114,00	116,00
Voda specifická z VNF	l/os x den	-	-	-	4,00	4,00	4,00	4,00

C.4 Vodovody – popis stávajícího stavu

Město je zásobeno skupinovým vodovodem ve vlastnictví obce, provozovatelem je ROKYTNICKÁ VODA, s.r.o. Vodovodní systém slouží také pro zásobování Pěčina.

Zdroj vody se nachází severně od Horní Rokytnice, asi 2 km. Voda je jímána z Anenského potoka (přítok Říčky), nalevo od silnice do Říček. Průtok Q355 v tomto místě toku se uvádí 45 l/s.

Původní odběr činil 12 -15 l/s, v současné době je možnost odběru až cca 30 l/s (reálně 22 l/s). Surová voda je vedena do úpravní vody v Horní Rokytnici s provozní kapacitou 12 l/s, kde technologii úpravy tvoří písková filtrace a hygienické zabezpečení chlorací.

V areálu úpravní je také původní vodojem 400 m³ s osazením 620,6/624,9, který byl později rozšířeno další vodojem 1000 m³, který má stejnou úroveň hladiny, dno je ale na kótě 619,9 m n.m.

Zásobovací řad PVC 225 mm, v délce 2500 m vede upravenou vodu do města, kde je systém okruhovaných rozvodných řadů o profilech DN 80 – 150 mm v celkové délce skoro 27 km.

Kapacita zdrojů dle podkladů provozovatele a obce je kolísající, kvalita dodávané upravené vody odpovídá požadavkům vyhlášky č. 252/2004 Sb.

Pro odběrné místo surové vody jsou stanovena ochranná pásma 1. a 2. stupně.

C.5 Vodovody – popis návrhového stavu

Kapacita zdrojů skýtá dostatečnou rezervu i ve výhledu.

Také kapacita akumulace ve vodojemech je dostatečná.

Problematická zůstává nevyhovující technologie v úpravně a potřeba rekonstruovat některé nevyhovující úseky vodovodní sítě.

Vlastník vodárenského systému počítá s rekonstrukcí úpravní vody a s postupnou výměnou nevyhovujících řadů. V současné době není zpracována potřebná projektová dokumentace.

Pro zásobování objektů v Horní Rokytnici bude nutno postavit novou lokální AT stanici pro posílení tlaku v horních partiích území.

V souladu s nově navrženými lokalitami pro bydlení, občanskou vybavenost a pro podnikatelské aktivity dle územního plánu bude rozšířena distribuční vodovodní síť.

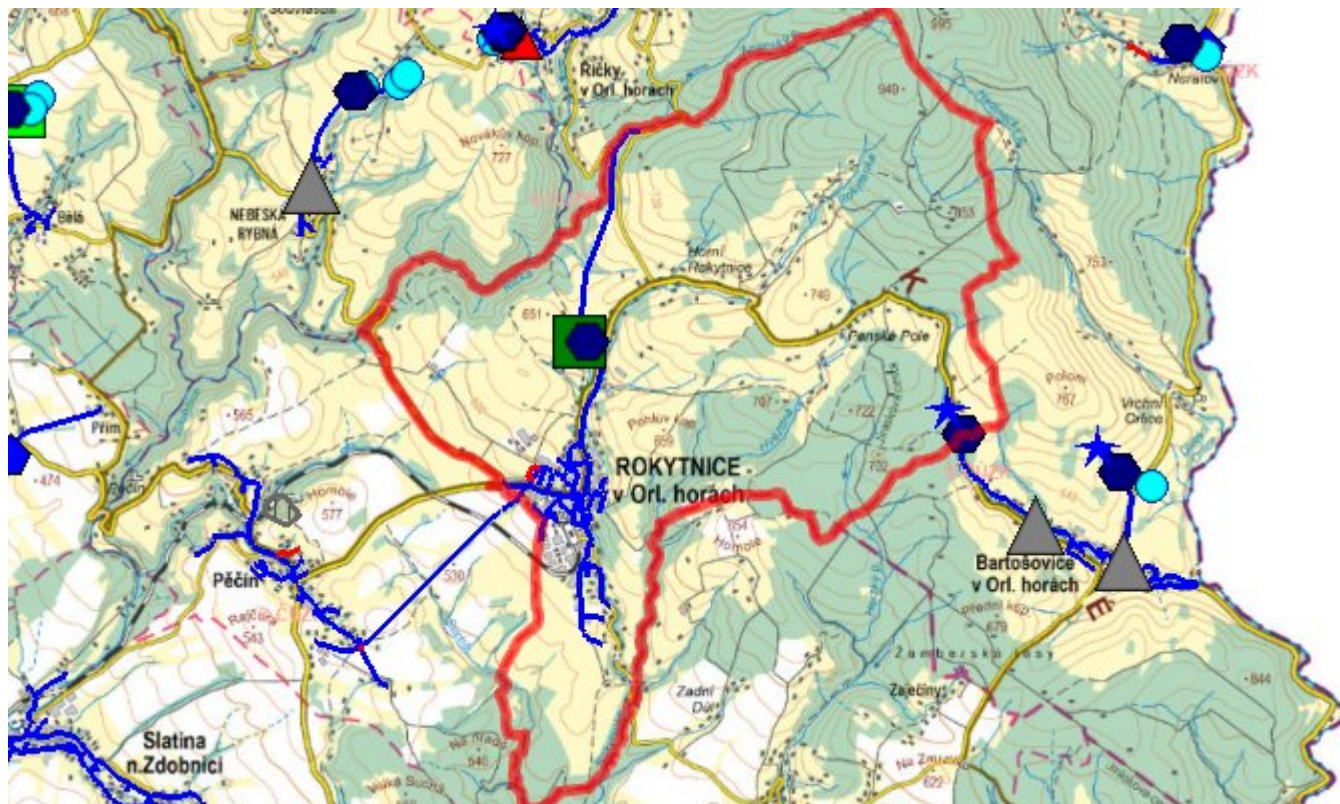
V návrhu jsou investice do rekonstrukce úpravní vody, rekonstrukce vodovodu J.V. Sládka a vybudování nového vodovodu Zahradní III. - nové st. parcely.

C.6 Nouzové zásobování vodou za krizové situace

Nouzové zásobení obyvatel Rokytnice v Orlických horách se předpokládá z vrtu H2 Helvíkovice ze skupinového vodovodu Žamberk, který je vzhledem k absenci širších ochranných pásem vybrán jako jeden z možných zdrojů náhradního zásobení v regionu. Jeho kapacita je 3.542 m³/den.

Nouzové zásobení vodou pro přímou spotřebu bude řešeno v kombinaci s dodávkami balené vody.

C.7 Mapa



D. KANALIZACE A ČOV

D.1 Počet obyvatel připojených na kanalizaci

Název části obce	Počet připojených na kanalizaci						
	2002	2005	2010	2015	2020	2025	2030
Rokytnice v Orlických horách	-	-	-	1 900	1 890	1 900	1 900

D.2 Počet obyvatel připojených na ČOV

Název části obce	Počet připojených na ČOV						
	2002	2005	2010	2015	2020	2025	2030
Rokytnice v Orlických horách	-	-	-	1 900	1 890	1 900	1 900

D.3 Bilanční údaje

Položka	Jednotka	2002	2005	2010	2015	2020	2025	2030
Produkce komunálních OV	m ³ /den	-	-	-	135,00	136,67	138,33	140,00
Produkce komunálního znečištění	kg/den	-	-	-	0,00	0,00	0,00	0,00

Produkce průmyslových OV	m ³ /den	-	-	-	88,00	88,33	88,67	89,00
Produkce znečištění průmyslových OV	kg/den	-	-	-	0,00	0,00	0,00	0,00

D.5 Kanalizace – popis stávajícího stavu

V Rokytnici v Orlických horách je v současné době vybudován a provozován systém jednotné kanalizace a splaškové kanalizace, odvádějící odpadní vody na centrální čistírnu odpadních vod s kapacitou 2250 EO. Poprvé byla uvedena do provozu v roce 1978 a v roce 2010 proběhla poslední rekonstrukce.

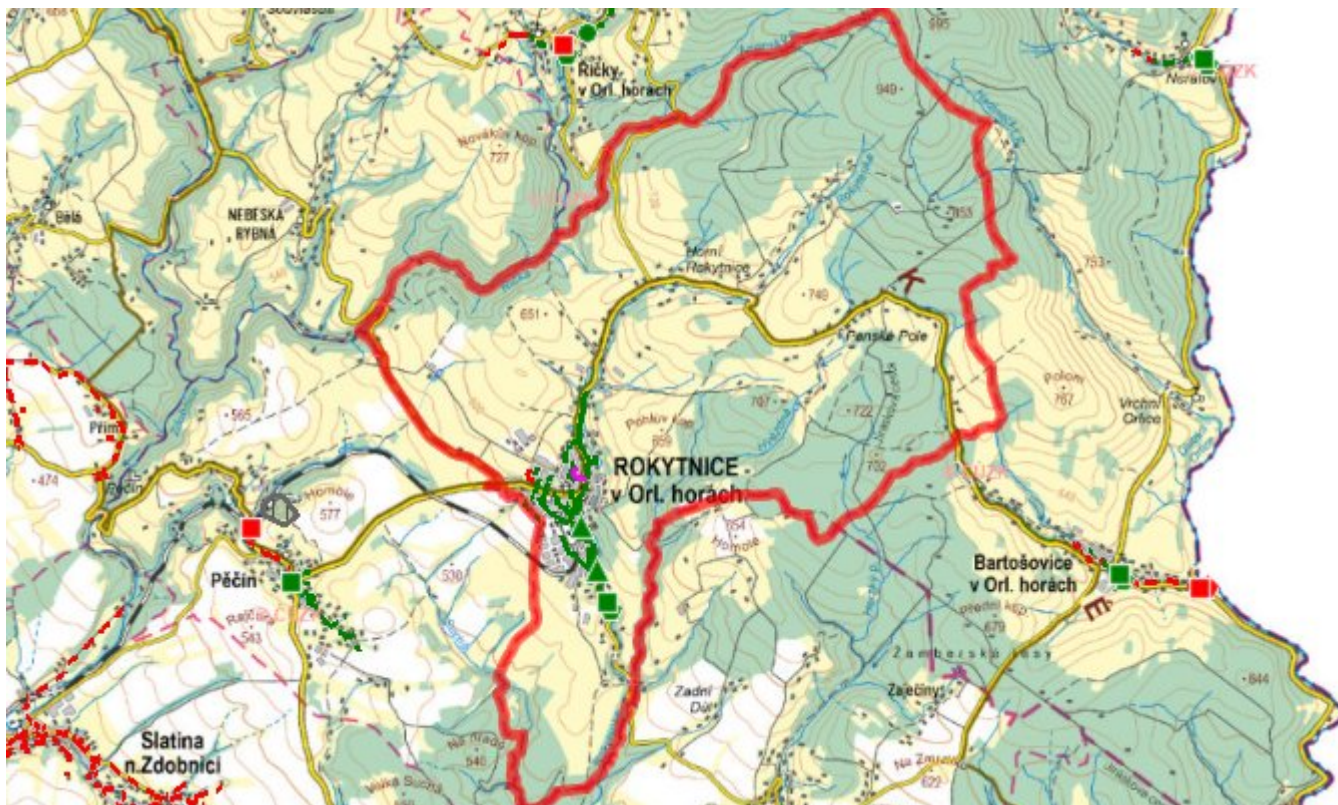
Na ČOV je napojena většina obyvatel.

D.6 Kanalizace – popis návrhového stavu

Současná stoková síť je budována systematicky a je zakončena kapacitně vyhovující čistírnou odpadních vod, která byla rekonstruována.

V návrhovém období je v plánu výstavba nových stok kanalizace na sídlišti U Nádraží - srážka a lokalita Zahradní III. - parcelace pro novou zástavbu. Dále se počítá ještě s rekonstrukcí kanalizace ul. 1.máje.

D.7 Mapa



E. EKONOMICKÁ ČÁST

E.1 Předpokládané investiční náklady v letech 2015–2030 [tis. Kč]

Název části obce	Typ investice		
	Vodovody	Kanalizace	Celkem

Rokytnice v Orlických horách	0,0	0,0	0,0
------------------------------	-----	-----	-----

E.2 Investiční náklady v letech 2001–2014 [tis. Kč]

Název části obce	Typ investice		
	Vodovody	Kanalizace	Celkem
Rokytnice v Orlických horách	-	-	-

E.3 Mapa



F. AKTUALIZACE

Datum projednání	Číslo projednání	Typ projednání	Popis
22. 3. 2021	ZK/4/172/2021	usnesení zastupitelstva	