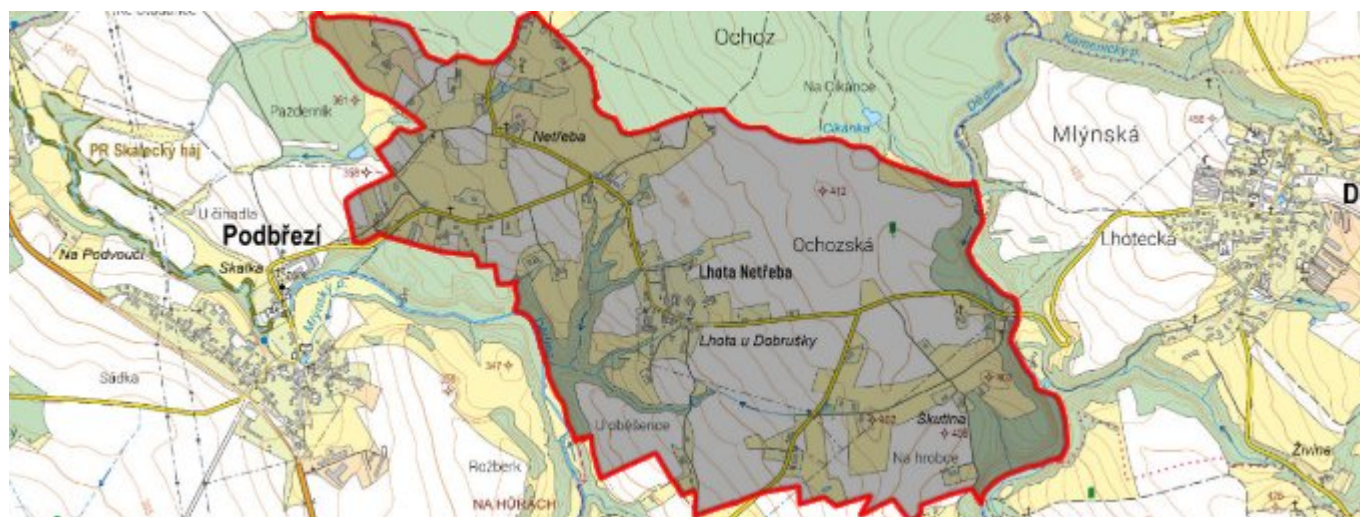


Lhota Netřeba - CZ052.3607.5202.410756 - stav 22. 3. 2021

A. OBEC

Podbřezí

Číslo obce PRVKUK	410756
Kód obce PRVKUK	CZ052.3607.5202.410756
Kód obce	576654
Číslo ORP (ČSÚ) Název ORP	1104 (5202) Dobruška
Číslo POU Název POU	2364 Dobruška



Členění obce

Úplný kód části obce PRVKUK	Název části obce	Kód části obce PRVKUK	Kód části obce RÚIAN
CZ052.3607.5202.410756.01	Lhota Netřeba	41075	410756

B. CHARAKTERISTIKA OBCE

B.1 Základní informace o obci

Místní část Lhota Netřeba náležející k obci Podbřezí, je lokalita s roztroušenou zástavbou 1,5 km severovýchodně od Podbřezí přes údolí Zlatého potoka s dílčími částmi Netřeba a Lhota.

Leží také v centrální partii bývalého okresu Rychnov n.K. Patří do spádového území Dobrušky, přístupnost do obce je zajištěna komunikací III.tř. z Podbřezí přes Lhotu u Dobrušky do obce Dobré. Místní část se nachází v nadmořské výšce cca 380,00 m a leží v povodí Dědiny, číslo povodí 1-02-03-016.

Zástavba je situována podél silnice III.tř., na pravém břehu Dědiny. Jedná se o rodinné domky a zemědělské

usedlosti. Obec má podhorský charakter s převládající zemědělskou výrobou a s rozvojem turistického ruchu. Soukr zem, drob pod
Některé objekty jsou využity rekreačně.
Do budoucna se počítá s mírným rozvojem místní části.
Místní část Lhota Netřeba leží v chráněné oblasti přirozené akumulace vod (CHOPAV) Východočeská křída.

Podklady:

Vyplněný sběrný formulář "Podklady pro aktualizaci PRVKUK"

Karty VUME + VUPE 2017 vodovod

Informace provozovatele vodovodu

Informace obce

B.2 Demografický vývoj (prognóza)

Název části obce	Obyvatelé	Počet obyvatel						
		2002	2005	2010	2015	2020	2025	2030
Lhota Netřeba	Trvale bydlící	-	-	-	165	180	190	200
	Přechodně bydlící	-	-	-	70	75	75	75
	Celkem	-	-	-	235	255	265	275

B.3 Vývoj počtu obyvatel v obci (ČSÚ)

Obec	2010	2011	2012	2013	2014	2015	2016	2017	2018	2019	2020	2021	2022	2023	2024	2025
Podbřezí	521	520	534	539	548	544	549	552	550	571	569	578	577	595	-	-

C. VODOVODY

C.1 Počet obyvatel připojených na vodovod

Název části obce	Počet připojených na vodovod						
	2002	2005	2010	2015	2020	2025	2030
Lhota Netřeba	-	-	-	180	185	190	200

C.2 Bilanční údaje

Položka	Jednotka	2002	2005	2010	2015	2020	2025	2030
Průměrná potřeba vody	m ³ /den	-	-	-	20	21	21	22
Maximální potřeba vody	m ³ /den	-	-	-	34	35	36	37
Voda specifická z VVR	l/os x den	-	-	-	24,95	25,87	26,80	27,72
Voda specifická z VFC	l/os x den	-	-	-	9,70	10,06	10,42	10,78

Voda specifická z VFD	l/os x den	-	-	-	7,92	8,21	8,51	8,80
Voda specifická z VFO	l/os x den	-	-	-	1,00	1,04	1,07	1,11
Voda specifická z VNF	l/os x den	-	-	-	4,70	4,70	4,70	4,70

C.4 Vodovody – popis stávajícího stavu

Místní část Lhota Netřeba je napojena na skupinový vodovod Dobruška. Napojení je realizováno z čerpací stanice v Podbřezí, pro Lhotu Netřeba je vytvořeno samostatné tlakové pásmo. Na vodovodním potrubí místní části Lhota Netřeba je vybudována ještě jedna posilovací ATS, která zvyšuje tlak vody pro nejvýše položené partie zástavby, takže Lhota Netřeba má 3 tlaková pásma.

SV Dobruška využívá vrt V3 v Semečnicích.

V roce 2016 bylo rozhodnutím VH úřadu v Dobrušce povoleno využití nového vrtu HS-01B s povoleným odběrem 16 l/s prům., 45 l/s max., hloubka vrtu je 120 m. V provozu jsou oba vrty.

Z vodojemu Chlum 1350 m³ (347,7/352,00) vede přívod DN 400 mm severně vodojemu, kde z něj odbočuje zásobní řad PVC 110 pro Chábory (Dobruška), Chábory (Podbřezí), Podbřezí a Lhota Netřeba.

Vodovod je v majetku obce Podbřezí, provozovatelem je AQUA SERVIS, a.s., Rychnov nad Kněžnou.

Kapacita zdrojů je dle podkladů provozovatele dostatečná, kvalita vody je v souladu s vyhláškou 70/2018 Sb., kterou se mění vyhláška č. 252/2004 Sb., kterou se stanoví hygienické požadavky na pitnou a teplou vodu a četnost a rozsah kontroly pitné vody.

Suché období v roce 2018 a v minulých letech se neprojevovalo na vydatnosti stávajících vodních zdrojů.

C.5 Vodovody – popis návrhového stavu

Připojením vodovodu Lhota Netřeba na SV Dobruška je zajištěn dostatek kvalitní vody i pro výhledové období a rozvoj podle přání a plánů obce.

Vodovodní systém, kterým je místní část Lhota Netřeba zásobována, je vyhovující.

Současný stav vodovodních řadů odpovídá platným normám po stránce technického uspořádání, možnosti manipulace na síti, vnitřních průměrů potrubí a zajištění požárního odběru.

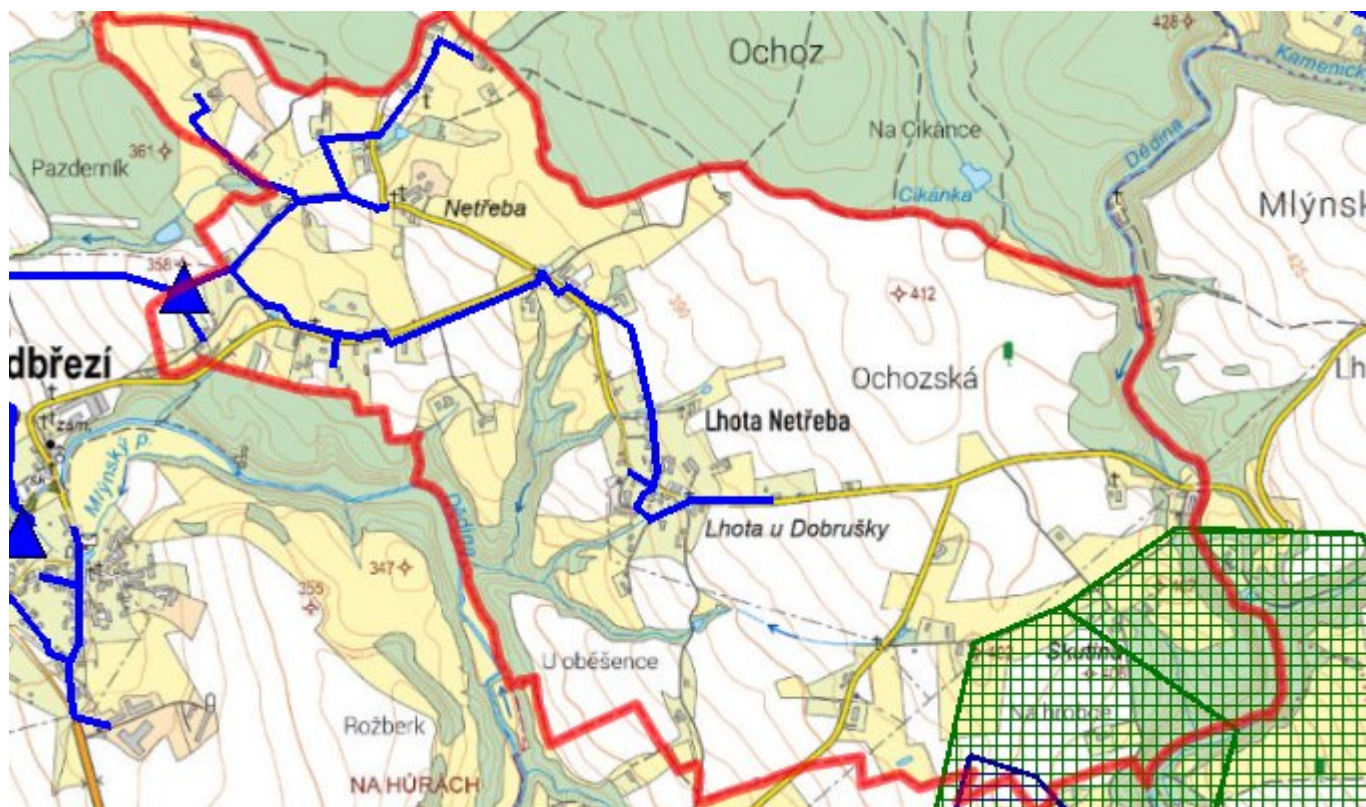
V návrhovém období se počítá pouze s údržbou čerpací techniky ATS a eventuálním doplněním rozvodů pro potřeby nové výstavby.

C.6 Nouzové zásobování vodou za krizové situace

Nouzové zásobení obyvatel Podbřezí, tedy i místní části Lhota Netřeba, se předpokládá z vrtu V3 Semečnice, který je vzhledem k absenci širších ochranných pásem vybrán jako jeden z možných zdrojů náhradního zásobení v regionu.

Nouzové zásobení vodou pro přímou spotřebu bude řešeno v kombinaci s dodávkami balené vody a případně i dodávkou z lokálních zdrojů, pokud budou mít dostatečnou vydatnost a voda odpovídající kvalitu.

C.7 Mapa



D. KANALIZACE A ČOV

D.1 Počet obyvatel připojených na kanalizaci

Název části obce	Počet připojených na kanalizaci						
	2002	2005	2010	2015	2020	2025	2030
Lhota Netřeba	-	-	-	0	0	0	0

D.2 Počet obyvatel připojených na ČOV

Název části obce	Počet připojených na ČOV						
	2002	2005	2010	2015	2020	2025	2030
Lhota Netřeba	-	-	-	0	0	0	0

D.3 Bilanční údaje

Položka	Jednotka	2002	2005	2010	2015	2020	2025	2030
Produkce komunálních OV	m ³ /den	-	-	-	0,00	0,00	0,00	0,00
Produkce komunálního znečištění	kg/den	-	-	-	0,00	0,00	0,00	0,00

Produkce průmyslových OV	m ³ /den	-	-	-	0,00	0,00	0,00	0,00
Produkce znečištění průmyslových OV	kg/den	-	-	-	0,00	0,00	0,00	0,00

D.5 Kanalizace – popis stávajícího stavu

V místní části Lhota Netřeba není v současné době žádná kanalizace s výjimkou krátkých úseků zatrubených příkopů, sloužících jako dešťová kanalizace.

Do tohoto systému povrchového odvodnění jsou zaústěny i odpadní vody z jednotlivých nemovitostí po dílčím předčištění (přepady ze septiků, případně domovních ČOV). Část je také vyústěna přímo do Dědiny.

D.6 Kanalizace – popis návrhového stavu

Pro výhledové řešení nakládání se splašky v této části se z důvodu velmi roztržité zástavby nevyplatí budovat nákladný systém splaškové kanalizace a společné čistící zařízení.

Doporučujeme ponechat lokální čištění splašků u jednotlivých nemovitostí.

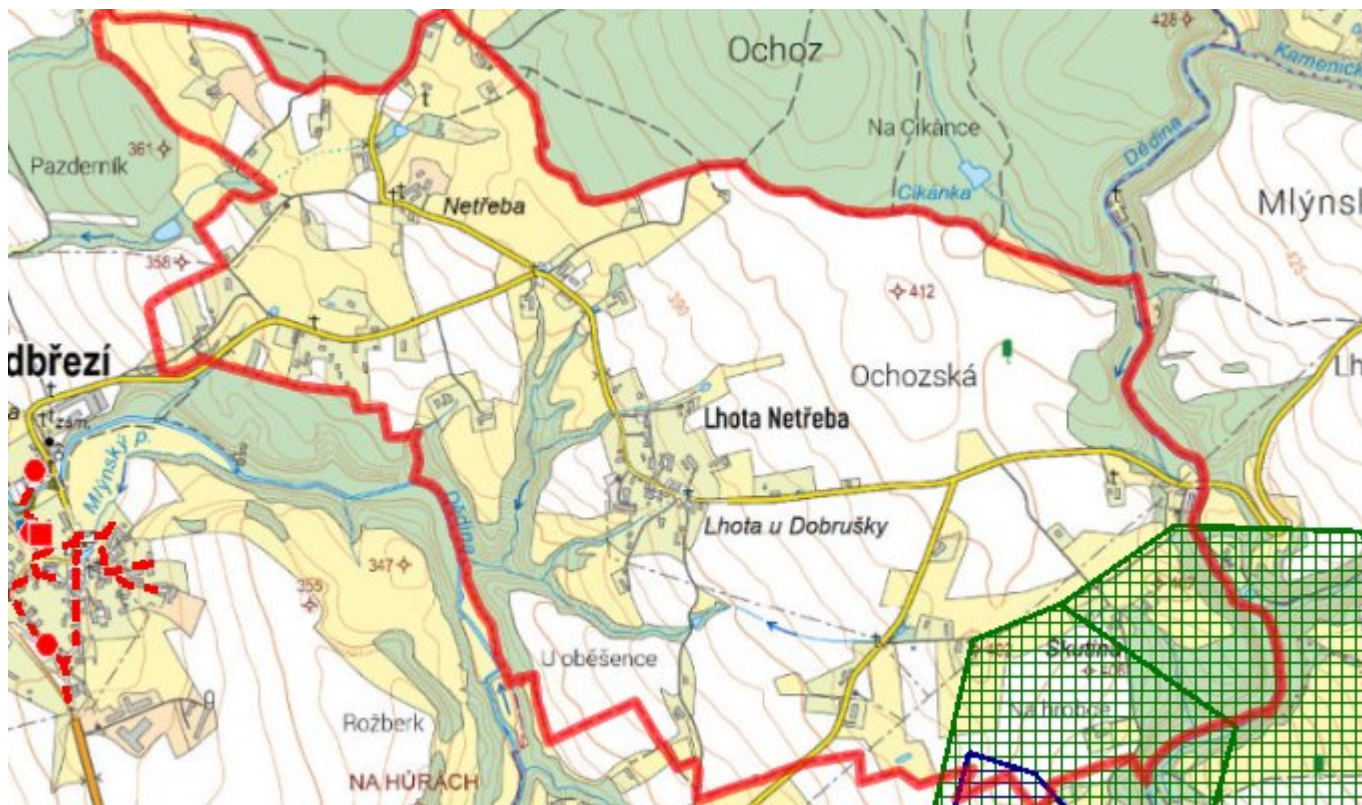
Takto vyčištěné vody vypouštět do současných a doplněných systémů stávající dešťové kanalizace, kterou je ovšem nutno rekonstruovat na jednotnou kanalizaci nebo vyjímečně, po splnění zákonných podmínek i do vod podzemních.

U rekonstruovaných objektů navrhujeme provedení revize a případné doplnění septiků o dočišťovací filtr, případně náhradu za domovní ČOV.

U novostaveb navrhujeme buď stavbu septiku s filtrem nebo domovní ČOV.

Dešťové vody by se i nadále odváděly dnešním systémem s maximálním zřetelem na zadržení vody v krajině.

D.7 Mapa



E. EKONOMICKÁ ČÁST

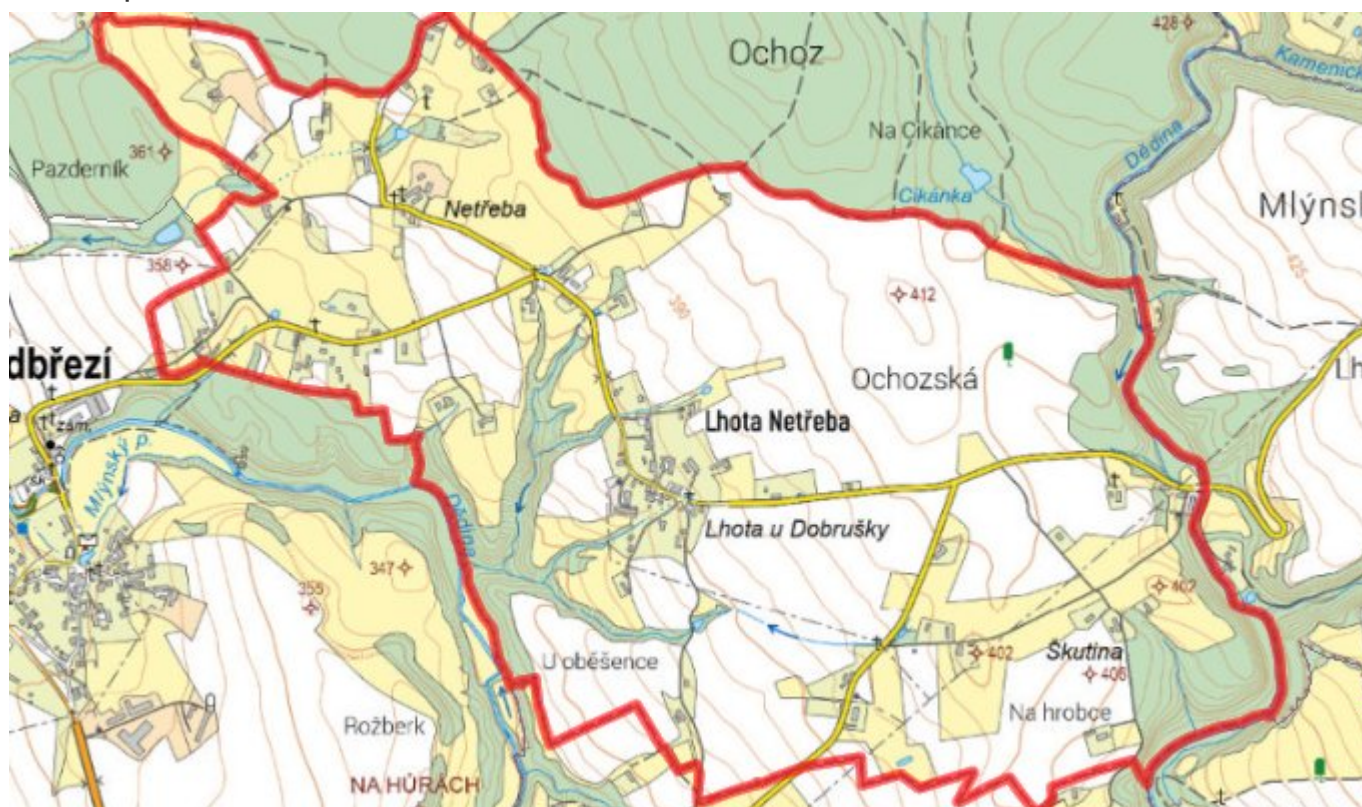
E.1 Předpokládané investiční náklady v letech 2015–2030 [tis. Kč]

Název části obce	Typ investice		
	Vodovody	Kanalizace	Celkem
Lhota Netřeba	0,0	0,0	0,0

E.2 Investiční náklady v letech 2001–2014 [tis. Kč]

Název části obce	Typ investice		
	Vodovody	Kanalizace	Celkem
Lhota Netřeba	-	-	-

E.3 Mapa



F. AKTUALIZACE

Datum projednání	Číslo projednání	Typ projednání	Popis
22. 3. 2021	ZK/4/172/2021	usnesení zastupitelstva	