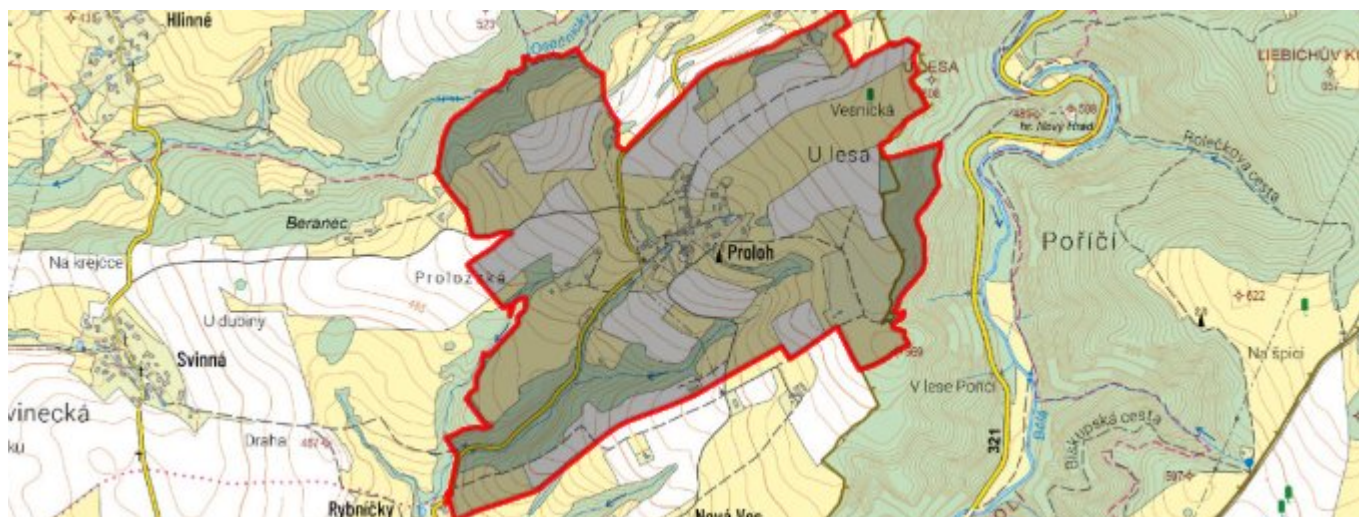


Proloh - CZ052.3607.5213.112828 - stav 22. 3. 2021

A. OBEC

Osečnice

Číslo obce PRVKUK	112828
Kód obce PRVKUK	CZ052.3607.5213.112828
Kód obce	576611
Číslo ORP (ČSÚ) Název ORP	1121 (5213) Rychnov nad Kněžnou
Číslo POU Název POU	2402 Rychnov nad Kněžnou



Členění obce

Úplný kód části obce PRVKUK	Název části obce	Kód části obce PRVKUK	Kód části obce RÚIAN
CZ052.3607.5213.112828.01	Proloh	11282	112828

B. CHARAKTERISTIKA OBCE

B.1 Základní informace o obci

Místní část Proloh, patřící k obci Osečnice, se nachází v podhorské části centrální části bývalého okresu Rychnov nad Kněžnou, asi 1 km jižně od Osečnice. Místní část má typický podhorský charakter s převládající funkcí zemědělskou a rekreační se zaměřením na agroturistiku. Výrobní základnu tvoří hlavně malé živnosti a drobná výroba.

Komunikačně je Proloh napojen na silnici III.tř. ze Skuhrova n.B. do Osečnice.

Zástavba převážně rodinných domků a rekreačních objektů se rozprostírá kolem komunikace v nadmořské výšce 530,00 – 550,00 m.

Obec leží v povodí bezejmenného potoka, který je přítokem Bělé, číslo povodí 1-02-01-059.

Počet obyvatel celkem : 30

Z hlediska vývoje trvalého osídlení počítá obec spíše se stagnací počtu obyvatel.

Podklady:

Vyplněný sběrný formulář "Podklady pro aktualizaci PRVKUK"

Informace obce

B.2 Demografický vývoj (prognóza)

Název části obce	Obyvatelé	Počet obyvatel						
		2002	2005	2010	2015	2020	2025	2030
Proloh	Trvale bydlící	-	-	-	30	30	30	30
	Přechodně bydlící	-	-	-	6	6	6	6
	Celkem	-	-	-	36	36	36	36

B.3 Vývoj počtu obyvatel v obci (ČSÚ)

Obec	2010	2011	2012	2013	2014	2015	2016	2017	2018	2019	2020	2021	2022	2023	2024	2025	2026
Osečnice	292	303	292	284	279	283	282	282	278	288	298	303	293	292	-	-	-

C. VODOVODY

C.1 Počet obyvatel připojených na vodovod

Název části obce	Počet připojených na vodovod						
	2002	2005	2010	2015	2020	2025	2030
Proloh	-	-	-	0	0	0	0

C.2 Bilanční údaje

Položka	Jednotka	2002	2005	2010	2015	2020	2025	2030
Průměrná potřeba vody	m ³ /den	-	-	-	0	0	0	0
Maximální potřeba vody	m ³ /den	-	-	-	0	0	0	0
Voda specifická z VVR	l/os x den	-	-	-	0,00	0,00	0,00	0,00
Voda specifická z VFC	l/os x den	-	-	-	0,00	0,00	0,00	0,00
Voda specifická z VFD	l/os x den	-	-	-	0,00	0,00	0,00	0,00

Voda specifická z VFO	l/os x den	-	-	-	0,00	0,00	0,00	0,00
Voda specifická z VNF	l/os x den	-	-	-	0,00	0,00	0,00	0,00

C.4 Vodovody – popis stávajícího stavu

Objekty v místní části jsou v současné době zásobovány vodou ze soukromých studní.

V roce 2012 - 2013 obec přispěla finančně všem majitelům nemovitostí místní části Proloh na prohloubení stávajících vodních zdrojů.

Tím se sucho v letošním roce a v letech minulých neprojevilo na vydatnosti zdrojů žádným zásadním způsobem. Zdroje jsou pro zásobování vodou obyvatel místní části dostačující.

C.5 Vodovody – popis návrhového stavu

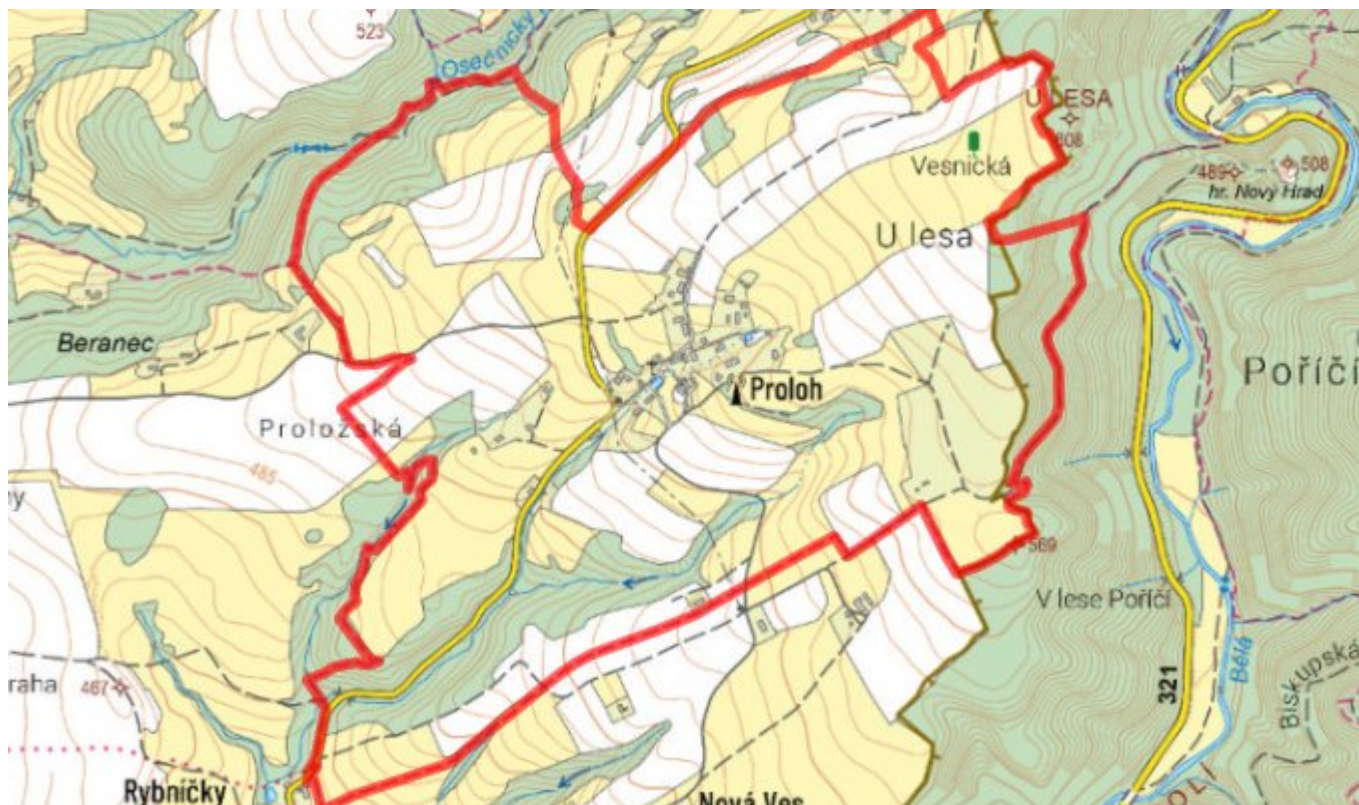
Stávající systém lokálního zásobování vodou obyvatel místní části Proloh zůstane i nadále.

C.6 Nouzové zásobování vodou za krizové situace

Současný zdroj vody vzhledem ke spíše povrchovým odběrům není vhodný pro nouzové zásobení obyvatel Osečnice a místních částí. Vhodný nejbližší zdroj je vrt ND -1 v Deštné v O.h s kapacitou 345 m3/den.

Nouzové zásobení vodou pro přímou spotřebu bude řešeno v kombinaci s dodávkami balené vody.

C.7 Mapa



D. KANALIZACE A ČOV

D.1 Počet obyvatel připojených na kanalizaci

Název části obce	Počet připojených na kanalizaci						
	2002	2005	2010	2015	2020	2025	2030
Proloh	-	-	-	0	0	0	0

D.2 Počet obyvatel připojených na ČOV

Název části obce	Počet připojených na ČOV						
	2002	2005	2010	2015	2020	2025	2030
Proloh	-	-	-	0	0	0	0

D.3 Bilanční údaje

Položka	Jednotka	2002	2005	2010	2015	2020	2025	2030
Produkce komunálních OV	m ³ /den	-	-	-	0,00	0,00	0,00	0,00
Produkce komunálního znečištění	kg/den	-	-	-	0,00	0,00	0,00	0,00
Produkce průmyslových OV	m ³ /den	-	-	-	0,00	0,00	0,00	0,00
Produkce znečištění průmyslových OV	kg/den	-	-	-	0,00	0,00	0,00	0,00

D.5 Kanalizace – popis stávajícího stavu

V Prolohu není v současné době vybudovaný ucelený systém kanalizace s ukončením v centrální čistírně odpadních vod. Existuje tu několik dílčích systémů stok, spíše zatrubněných silničních příkopů, svádějících odpadní vody, převážně dešťové, nejkratší cestou do vodotečí. Ostatní objekty mimo tyto stoky mají odpady zaústěné přímo do vodotečí.

Splaškové vody jsou čištěny individuálně v septicích, případně v lokálních domovních ČOV nebo jsou shromažďovány v žumpách s přepadem do podmoku.

D.6 Kanalizace – popis návrhového stavu

Výhledové řešení odkanalizování a zneškodnění splaškových vod v Prolohu bude velice obtížné s ohledem na roztroušenost zástavby a také vzhledem k poměrně složité konfiguraci terénu.

Po zkušenostech z jiných, obdobně členěných lokalit je jisté, že náklady vynaložené na vybudování uceleného stokového systému se zakončením ve společné čistírně odpadních vod budou, s ohledem na velikost obce a reálný počet připojených obyvatel, vysoké a v žádném případě nebudou v souladu s měrnými náklady na jednoho napojeného obyvatele, které jsou v současné době požadovány.

Do doby, než bude možno uskutečnit cílový záměr ve zneškodnění splaškových vod, bude nadále využíváno současného způsobu individuálního čištění v septicích a malých domovních čistírnách.

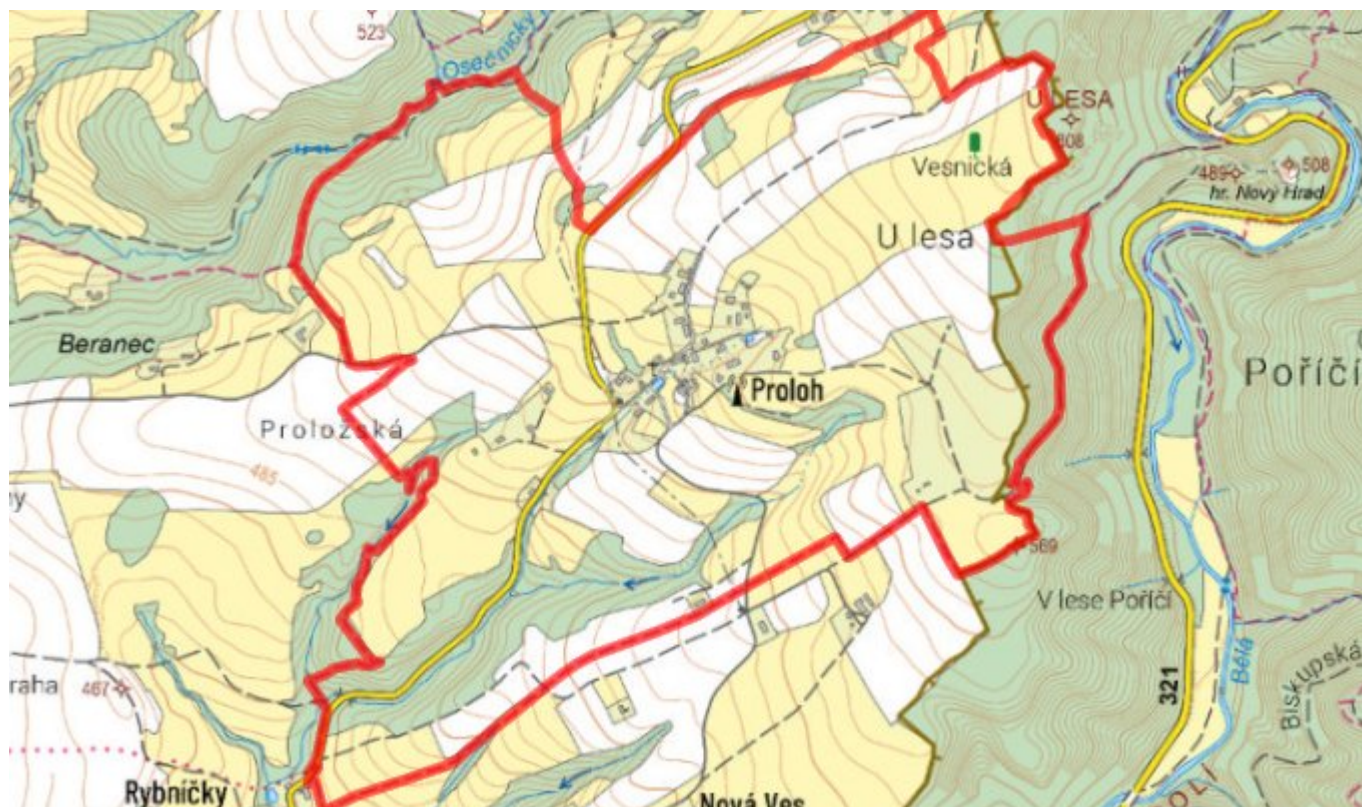
Měla by být provedena revize všech čistících zařízení u jednotlivých nemovitostí s cílem omezit vypouštění do

vod podzemních odchylně od zákonných předpisů.

U rekonstruovaných a nově vybudovaných objektů by mělo být čištění odpadních vod řešeno v souladu s nařízením vlády 57/2016 Sb. v platném znění, kterou se stanoví ukazatele a hodnoty přípustného znečištění a náležitosti povolení k vypouštění odpadních vod do vod podzemních. Pokud by bylo realizováno vypouštění přímo do vodního toku, je potřeba mít na zřeteli současnou právní úpravu (Nařízení vlády č. 401/2015 Sb. o ukazatelích a hodnotách přípustného znečištění povrchových vod a odpadních vod, náležitostech povolení k vypouštění odpadních vod do vod povrchových a do kanalizací a o citlivých oblastech).

V návrhovém období není s realizací centrální kanalizace a ČOV uvažováno.

D.7 Mapa



E. EKONOMICKÁ ČÁST

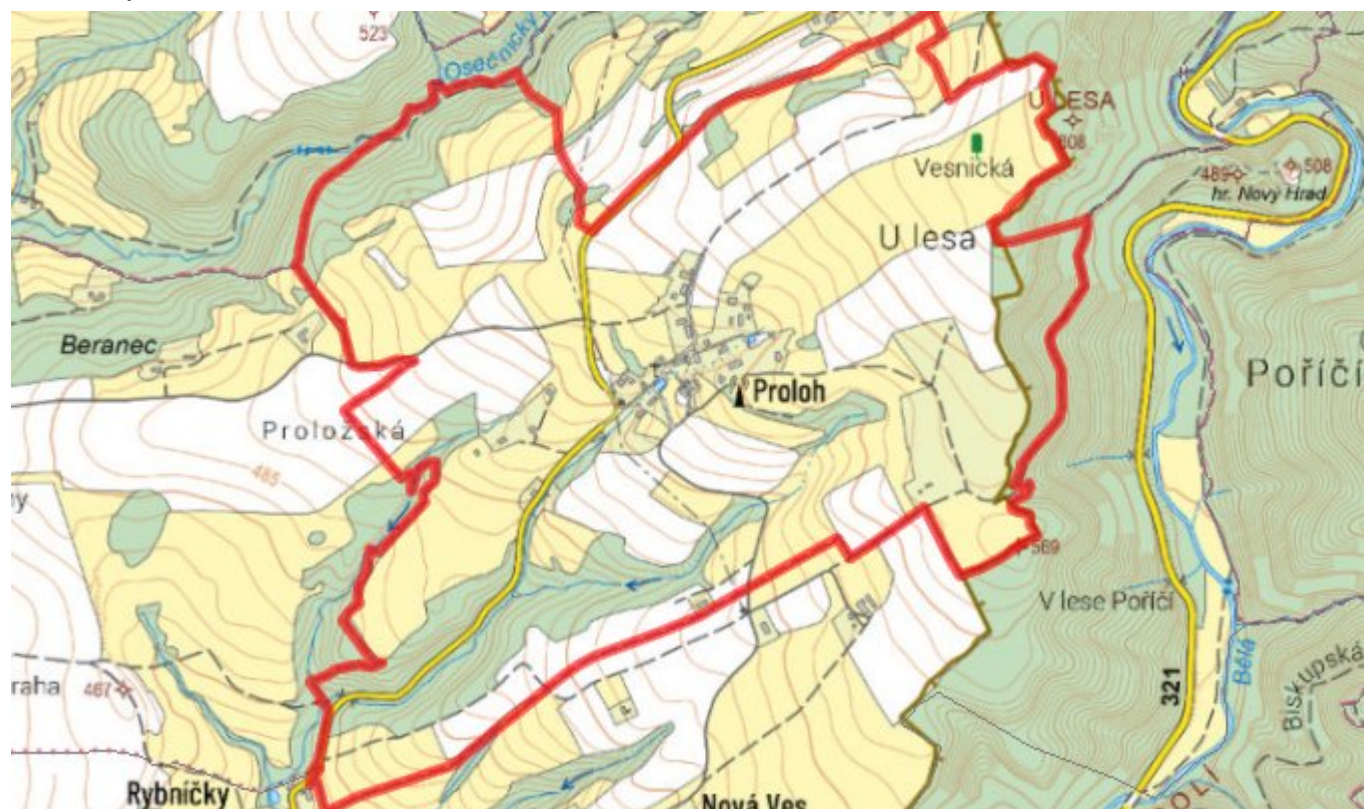
E.1 Předpokládané investiční náklady v letech 2015–2030 [tis. Kč]

Název části obce	Typ investice		
	Vodovody	Kanalizace	Celkem
Proloh	0,0	0,0	0,0

E.2 Investiční náklady v letech 2001–2014 [tis. Kč]

Název části obce	Typ investice		
	Vodovody	Kanalizace	Celkem
Proloh	-	-	-

E.3 Mapa



F. AKTUALIZACE

Datum projednání	Číslo projednání	Typ projednání	Popis
22. 3. 2021	ZK/4/172/2021	usnesení zastupitelstva	