

Nová Ves - CZ052.3607.5208.000191 - stav 22. 3. 2021

A. OBEC

Nová Ves

Číslo obce PRVKUK	191
Kód obce PRVKUK	CZ052.3607.5208.000191
Kód obce	576549
Číslo ORP (ČSÚ) Název ORP	1112 (5208) Kostelec nad Orlicí
Číslo POU Název POU	2411 Týniště nad Orlicí



Členění obce

Úplný kód části obce PRVKUK	Název části obce	Kód části obce PRVKUK	Kód části obce RÚIAN
CZ052.3607.5208.000191.01	Nová Ves	00019	191

B. CHARAKTERISTIKA OBCE

B.1 Základní informace o obci

Nová Ves je sídlo venkovského osídlení, nacházející se v jihozápadní části okresu Rychnov na okraji rozsáhlého lesního masivu. Obec je přístupná po silnici III/ 3054, která zde končí (dále pokračuje pouze jako účelová komunikace), zástavba leží v nadmořské výšce cca 260,0-280,0 m.

Počet obyvatel celkem: 190

Hlavní funkce obce jsou bydlení a rekreace. Zástavba je značně rozptýlená, venkovského typu (převážně rodinné domky s hospodářským zázemím, zčásti využívané k rekreaci). V katastru obce je dále značné množství

soukromých rekreačních objektů, které výše uvedená statistika nezahrnuje, tyto v některých částech tvoří i soustředěnější rekreační osady.

PRVK předpokládá do výhledu mírný nárůst počtu trvale bydlících obyvatel.

Pod obcí protéká Novoveský potok - levostranný přítok Orlice (dílčí povodí 1-02-03-004). V údolí pod obcí je na potoce Novoveský rybník.

Okolí rybníka je vyhlášeno jako významný krajinný prvek.

Podklady:

Vyplněný sběrný formulář "Podklady pro aktualizaci PRVKUK"

Informace obce

B.2 Demografický vývoj (prognóza)

Název části obce	Obyvatelé	Počet obyvatel						
		2002	2005	2010	2015	2020	2025	2030
Nová Ves	Trvale bydlící	-	-	-	190	195	200	210
	Přechodně bydlící	-	-	-	260	260	260	260
	Celkem	-	-	-	450	455	460	470

B.3 Vývoj počtu obyvatel v obci (ČSÚ)

Obec	2010	2011	2012	2013	2014	2015	2016	2017	2018	2019	2020	2021	2022	2023	2024	2025
Nová Ves	136	152	160	158	164	175	178	180	185	195	215	218	219	238	-	-

C. VODOVODY

C.1 Počet obyvatel připojených na vodovod

Název části obce	Počet připojených na vodovod						
	2002	2005	2010	2015	2020	2025	2030
Nová Ves	-	-	-	0	0	0	0

C.2 Bilanční údaje

Položka	Jednotka	2002	2005	2010	2015	2020	2025	2030
Průměrná potřeba vody	m ³ /den	-	-	-	0	0	0	0
Maximální potřeba vody	m ³ /den	-	-	-	0	0	0	0
Voda specifická z VVR	l/os x den	-	-	-	0,00	0,00	0,00	0,00
Voda specifická z VFC	l/os x den	-	-	-	0,00	0,00	0,00	0,00

Voda specifická z VFD	l/os x den	-	-	-	0,00	0,00	0,00	0,00
Voda specifická z VFO	l/os x den	-	-	-	0,00	0,00	0,00	0,00
Voda specifická z VNF	l/os x den	-	-	-	0,00	0,00	0,00	0,00

C.4 Vodovody – popis stávajícího stavu

Nová Ves nemá v současné době veřejný vodovod, občané jsou zásobováni vodou individuálně z místních studní různé kvality a vydatnosti.

Ve vodě z převážné většiny studní je zvýšený obsah dusičnanů.

Suché období letos a v minulých letech se projevilo poklesem vydatnosti stávajících mělkých vodních zdrojů, takže majitelé nemovitostí, postižených suchem, byli nuceni vybudovat nové vodní zdroje (vrty) nebo prohloubit stávající.

C.5 Vodovody – popis návrhového stavu

PRVK vzhledem k velikosti obce a velmi rozptýlené zástavbě (zejména rekreační objekty) doporučuje ponechat v návrhovém období dosavadní stav, tj. individuální zásobení pro jednotlivé objekty.

Pro další výhled navrhujeme v první fázi nechat zpracovat hydrogeologické posouzení možností získání vodního zdroje pro centrální zásobení obce s ohledem na potřebnou vydatnost (cca 0,7 - 1,0 l/s) a odpovídající kvalitu vody.

Na základě tohoto posouzení doporučujeme zpracovat technicko-ekonomickou studii, která by zhodnotila finanční náročnost zajištění vody pro jednotlivé odběratele, možnosti ochrany nového zdroje, atp.

Ve studii by měla být zhodnocena i možnost napojení obce na vodovodní skupinu Borohrádek-Žďár.

Potřebnost studie vyplývá z vývoje klimatických podmínek a množství srážek, dotujících zvodně, ze kterých je voda odebírána.

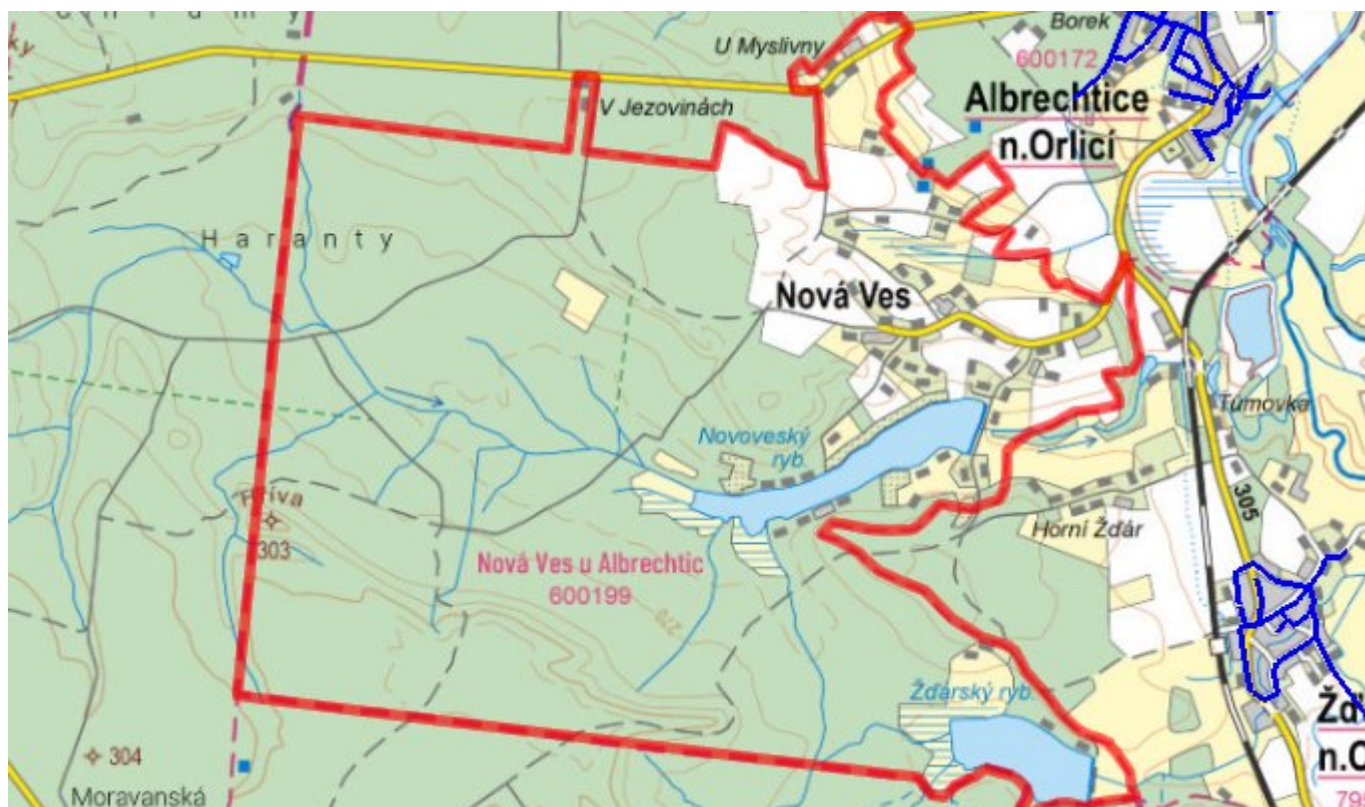
V návrhovém období se v obci neuvažuje se stavbou veřejného vodovodu.

C.6 Nouzové zásobování vodou za krizové situace

Pro zásobování obce Nová Ves je uvažováno s dovozem vody z vodního zdroje Častolovice, případně i z bližšího zdroje VC-1 v Čermné nad Orlicí.

Nouzové zásobení vodou pro přímou spotřebu bude řešeno v kombinaci s dodávkami balené vody pro okrajové části zástavby s menší hustotou obyvatel a případným využitím lokálních zdrojů, pokud budou mít vyhovující vydatnost a kvalitu vody.

C.7 Mapa



D. KANALIZACE A ČOV

D.1 Počet obyvatel připojených na kanalizaci

Název části obce	Počet připojených na kanalizaci						
	2002	2005	2010	2015	2020	2025	2030
Nová Ves	-	-	-	0	0	0	0

D.2 Počet obyvatel připojených na ČOV

Název části obce	Počet připojených na ČOV						
	2002	2005	2010	2015	2020	2025	2030
Nová Ves	-	-	-	0	0	0	0

D.3 Bilanční údaje

Položka	Jednotka	2002	2005	2010	2015	2020	2025	2030
Produkce komunálních OV	m ³ /den	-	-	-	0,00	0,00	0,00	0,00
Produkce komunálního znečištění	kg/den	-	-	-	0,00	0,00	0,00	0,00

Produkce průmyslových OV	m ³ /den	-	-	-	0,00	0,00	0,00	0,00
Produkce znečištění průmyslových OV	kg/den	-	-	-	0,00	0,00	0,00	0,00

D.5 Kanalizace – popis stávajícího stavu

Nová Ves nemá kanalizaci (pouze dílčí úseky dešťového odvodnění) a je zde lokální čištění odpadních vod pro jednotlivé nemovitosti (převážně septiky s přepadem do povrchového odtoku nebo podmoku, u nové zástavby lokální ČOV, u starší zástavby mohou být i bezodtoké jímky).

D.6 Kanalizace – popis návrhového stavu

PRVK uvažuje pro návrhové období ponechání dnešního systému, tj. lokálního čištění odpadních vod pro jednotlivé nemovitosti.

Zvýšená pozornost bude věnována objektům rekonstruovaným, kde navrhujeme důsledné provedení revize čistícího zařízení a případné doplnění septiků o dočišťovací filtr, případně náhradu za lokální ČOV.

U novostaveb navrhujeme stavbu lokální ČOV.

U rekonstruovaných a nově vybudovaných objektů by mělo být čištění odpadních vod řešeno v souladu s vyhláškou 57/2016 Sb. v platném znění, kterou se stanoví ukazatele a hodnoty přípustného znečištění a náležitosti povolení k vypouštění odpadních vod do vod podzemních. Je to zejména proto, že část rodinných domů odebírá pitnou vodu z mělkých studní, ve kterých by se mohla vlivem malé vzdálenosti mezi vsakem a studnou projevit vzájemná kontaminace studny nedokonale vyčištěnou odpadní vodou z ČOV nebo septiku. V návrhovém období se bude nadále územně hájit lokalita, vymezená územním plánem pro případnou výhledovou výstavbu centrální ČOV.

V návrhovém období se v obci neuvažuje se stavbou veřejné kanalizace.

D.7 Mapa



E. EKONOMICKÁ ČÁST

E.1 Předpokládané investiční náklady v letech 2015–2030 [tis. Kč]

Název části obce	Typ investice		
	Vodovody	Kanalizace	Celkem
Nová Ves	0,0	0,0	0,0

E.2 Investiční náklady v letech 2001–2014 [tis. Kč]

Název části obce	Typ investice		
	Vodovody	Kanalizace	Celkem
Nová Ves	-	-	-

E.3 Mapa



F. AKTUALIZACE

Datum projednání	Číslo projednání	Typ projednání	Popis
22. 3. 2021	ZK/4/172/2021	usnesení zastupitelstva	