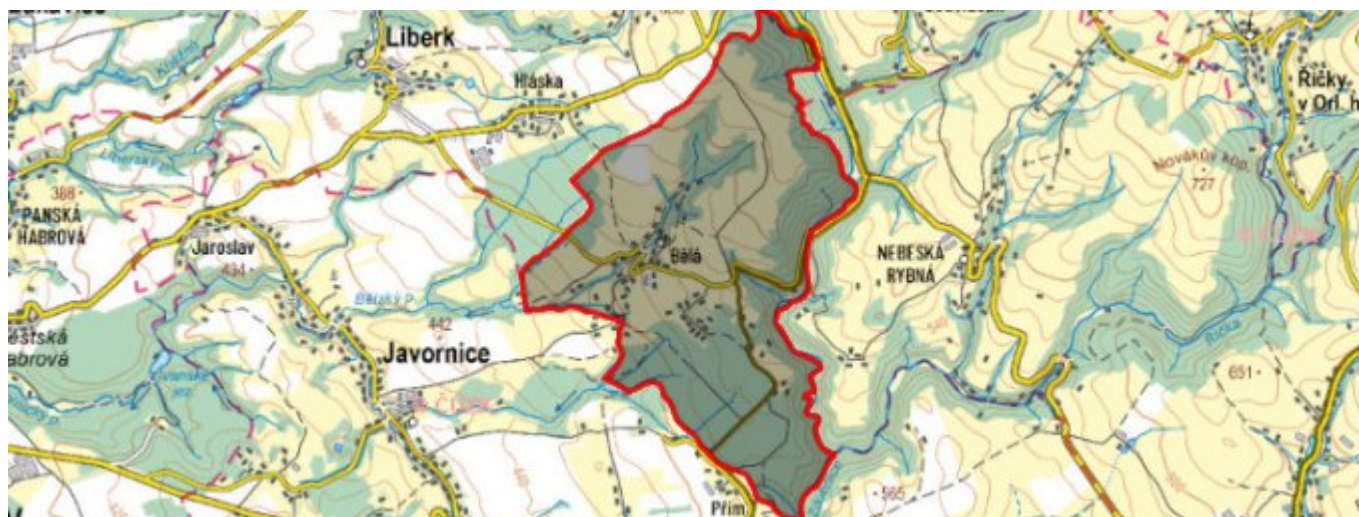


# Bělá - CZ052.3607.5213.082503 - stav 22. 3. 2021

## A. OBEC

Liberk

<b>Číslo obce PRVKUK</b>	82503
<b>Kód obce PRVKUK</b>	CZ052.3607.5213.082503
<b>Kód obce</b>	576450
<b>Číslo ORP (ČSÚ)</b> <b>Název ORP</b>	1121 (5213) Rychnov nad Kněžnou
<b>Číslo POU</b> <b>Název POU</b>	2402 Rychnov nad Kněžnou



## Členění obce

<b>Úplný kód části obce PRVKUK</b>	<b>Název části obce</b>	<b>Kód části obce PRVKUK</b>	<b>Kód části obce RÚIAN</b>
CZ052.3607.5213.082503.01	Bělá	08250	82503

## B. CHARAKTERISTIKA OBCE

### B.1 Základní informace o obci

Místní část Bělá se nachází v podhůří Orlických hor, cca 11 km od Rychnova nad Kněžnou. Zástavba obce je výškově situována v rozmezí cca 500,0 – 530,0 m n.m. podél silnice III. třídy od Hlázky na Nebeskou Rybnou (Zdobnici), v koncové části povodí Bělského potoka.

Bělá je místní částí obce Liberk.

Počet obyvatel celkem : 92

Zástavba je rozptýlena podle silnice. Jde o zástavbu venkovského charakteru – převážně rodinné domky a

zemědělské usedlosti, v řadě případů využívané k rekreaci. V obci je i značný počet objektů soukromé individuální rekreace, které ve výše uvedené statistice nejsou zahrnuty, a tato rekreační funkce se dále rozvíjí. Obec leží v koncové části povodí Bělského potoka (pravostranný přítok potoka Javornického), dílčí povodí 1-02-01-075.

Zemědělský areál na okraji obce je v provozu a má svůj vlastní zdroj vody.

PRVK předpokládá u trvale bydlících obyvatel mírný nárůst, výrazně však poroste její funkce rekreační.

Obec se nachází v CHOPAV Východočeská křída.

Podklady:

Vyplněný sběrný formulář "Podklady pro aktualizaci PRVKUK"

Karty VUME + VUPE 2017 vodovod

Informace obce

## B.2 Demografický vývoj (prognóza)

Název části obce	Obyvatelé	Počet obyvatel						
		2002	2005	2010	2015	2020	2025	2030
Bělá	Trvale bydlící	-	-	-	92	100	110	120
	Přechodně bydlící	-	-	-	120	120	125	130
	Celkem	-	-	-	212	220	235	250

## B.3 Vývoj počtu obyvatel v obci (ČSÚ)

Obec	2010	2011	2012	2013	2014	2015	2016	2017	2018	2019	2020	2021	2022	2023	2024	2025	2026
Liberk	698	698	699	683	685	691	710	706	707	704	708	710	675	681	-	-	-

## C. VODOVODY

### C.1 Počet obyvatel připojených na vodovod

Název části obce	Počet připojených na vodovod						
	2002	2005	2010	2015	2020	2025	2030
Bělá	-	-	-	86	94	105	115

### C.2 Bilanční údaje

Položka	Jednotka	2002	2005	2010	2015	2020	2025	2030
Průměrná potřeba vody	m <sup>3</sup> /den	-	-	-	7	8	9	10
Maximální potřeba vody	m <sup>3</sup> /den	-	-	-	13	14	16	17
Voda specifická z VVR	l/os x den	-	-	-	7,40	8,23	9,07	9,90

Voda specifická z VFC	l/os x den	-	-	-	6,31	7,02	7,73	8,44
Voda specifická z VFD	l/os x den	-	-	-	6,08	6,76	7,45	8,13
Voda specifická z VFO	l/os x den	-	-	-	0,00	0,00	0,00	0,00
Voda specifická z VNF	l/os x den	-	-	-	0,25	0,25	0,25	0,25

#### C.4 Vodovody – popis stávajícího stavu

Vodovod v Bělé je součástí SV Liberk - Hláska - Bělá, je v majetku obce Liberk, jeho provoz zajišťuje AQUA SERVIS, a.s., Rychnov nad Kněžnou, vodovod zásobuje Liberk, Hlásku a Bělou.

Stávající vodovod zásobuje všechny obyvatele místní části.

Provoz vodovodu zajišťuje AQUA SERVIS, a.s., Rychnov nad Kněžnou.

Podrobnější popis celého skupinového vodovodu je uveden na kartě Liberk.

#### C.5 Vodovody – popis návrhového stavu

Dle konzultace s obcí dnešní koncepce vodovodu pro Liberk, Hlásku a Bělou vyhovuje, je možno kromě drobných oprav realizovat dostavbu řadů, resp. nových přípojek v souvislosti s novou výstavbou v místní části Bělá, protože vodovod je poměrně nový.

#### C.6 Nouzové zásobování vodou za krizové situace

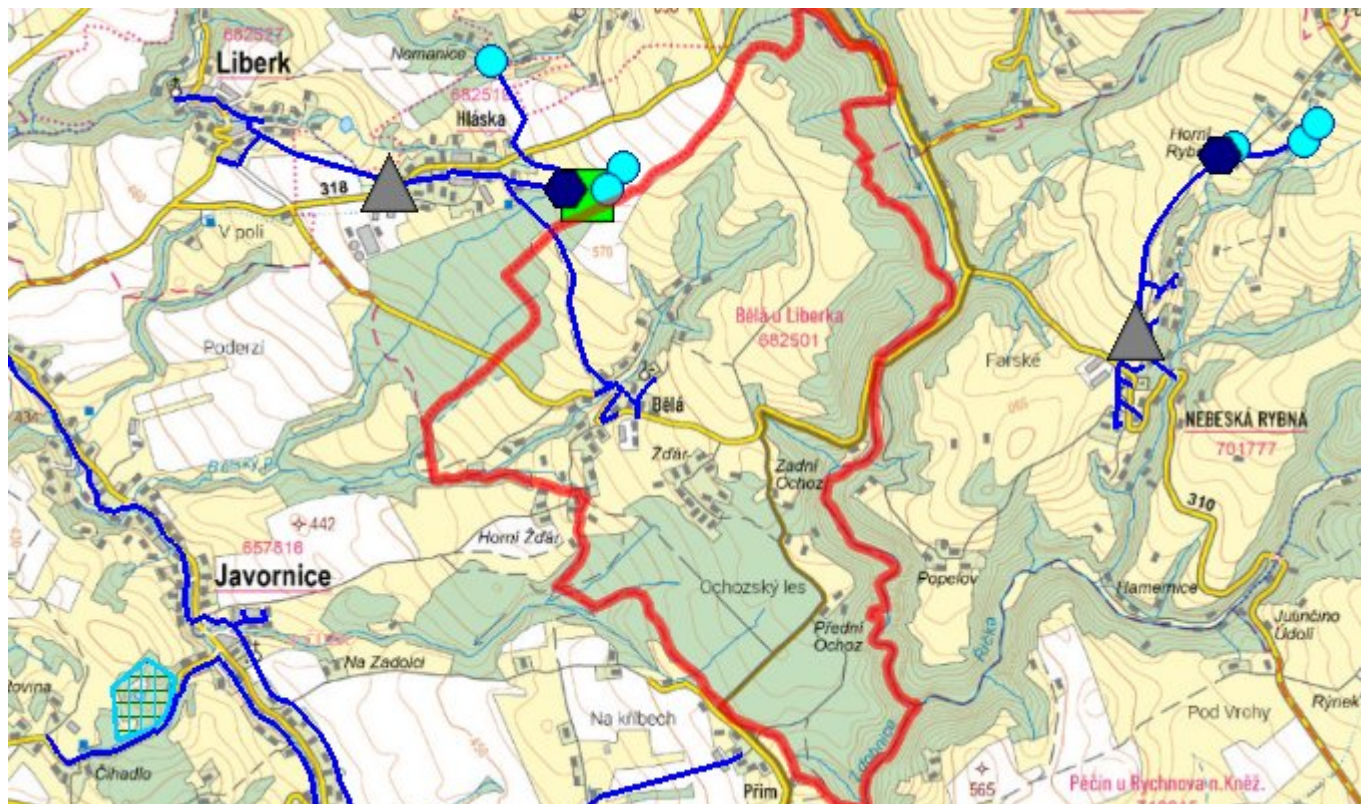
Nouzové zásobení v rámci SV Liberk-Hláska se předpokládá ve dvou horizontech dle způsobu ohrožení stávajícího prameniště, toto řešení platí i pro Bělou.

Jako první krok se uvažuje odpojení studní a zásobení (s omezením dodávky) pouze z vrtů (jejich hloubka je cca 60 m).

V případě, že kvalita dodávané vody ani po tomto opatření nevyhoví, navrhuje se dovoz vody z Rychnova – vrt RK-1A a to z prostoru ÚV Rychnov (dovozová vzdálenost cca 12 km).

Nouzové zásobení vodou pro přímou spotřebu bude řešeno v kombinaci s dodávkami balené vody a případně i dodávkou z lokálních zdrojů, pokud budou mít dostatečnou vydatnost a voda odpovídající kvalitu.

#### C.7 Mapa



## D. KANALIZACE A ČOV

### D.1 Počet obyvatel připojených na kanalizaci

Název části obce	Počet připojených na kanalizaci						
	2002	2005	2010	2015	2020	2025	2030
Bělá	-	-	-	0	0	0	0

### D.2 Počet obyvatel připojených na ČOV

Název části obce	Počet připojených na ČOV						
	2002	2005	2010	2015	2020	2025	2030
Bělá	-	-	-	0	0	0	0

### D.3 Bilanční údaje

Položka	Jednotka	2002	2005	2010	2015	2020	2025	2030
Produkce komunálních OV	m <sup>3</sup> /den	-	-	-	0,00	0,00	0,00	0,00
Produkce komunálního znečištění	kg/den	-	-	-	0,00	0,00	0,00	0,00

Produkce průmyslových OV	m <sup>3</sup> /den	-	-	-	0,00	0,00	0,00	0,00
Produkce znečištění průmyslových OV	kg/den	-	-	-	0,00	0,00	0,00	0,00

## D.5 Kanalizace – popis stávajícího stavu

V místní části není kanalizace, odpadní vody z jednotlivých nemovitostí jsou zneškodňovány individuálně a to u nové zástavby většinou v septicích s přepadem vyčištěné vody do potoka nebo terénu, u starší zástavby zemědělského charakteru v žumpách.

3 bytové domy v obci mají společnou ČOV (cca 50 EO), přepad vyčištěných vod je zaústěn do potoka. ČOV byla opravována v roce 2015.

## D.6 Kanalizace – popis návrhového stavu

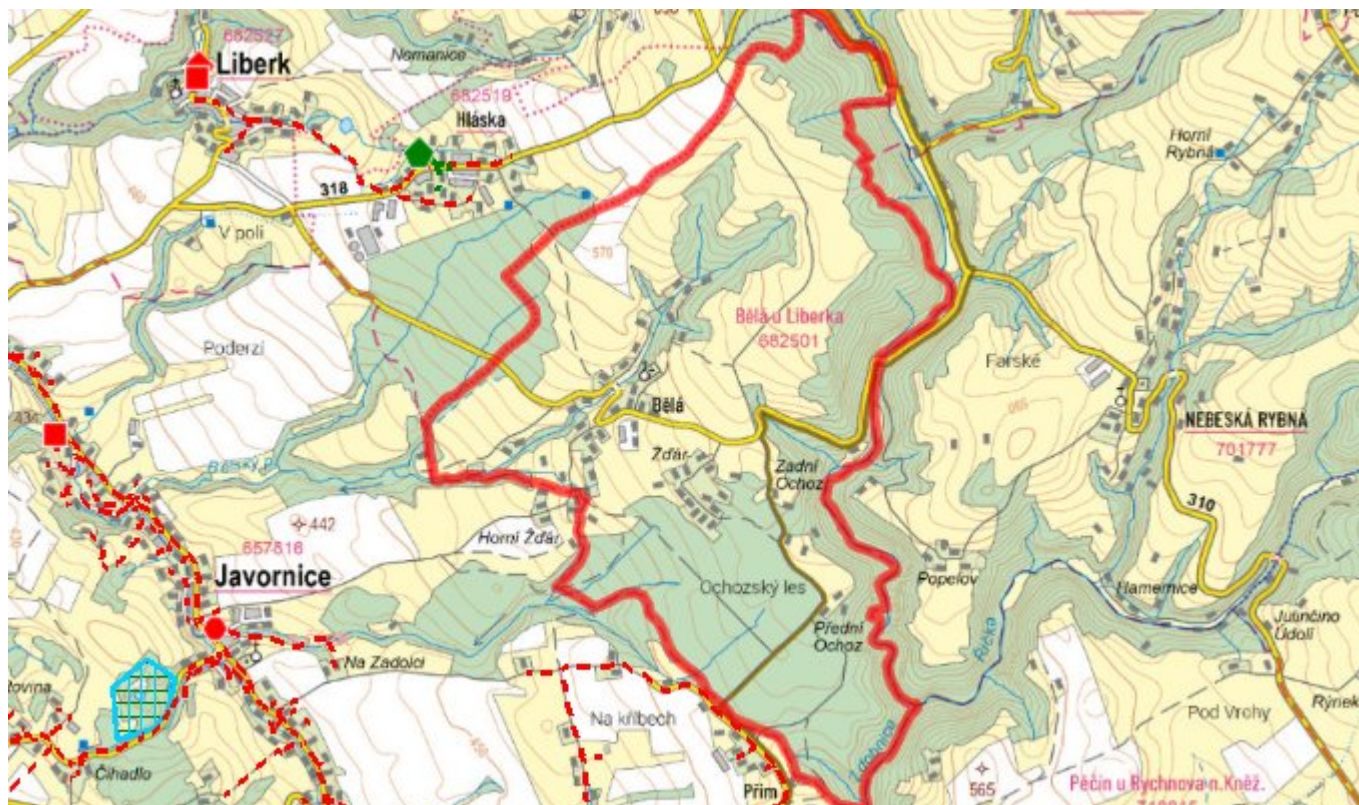
PRVK navrhuje vzhledem k velikosti obce a rozptýlenému charakteru zástavby ponechat individuální čištění pro jednotlivé objekty (nebo skupiny objektů) i do výhledu, s tím, že u rekonstruovaných objektů bude požadováno předčištění buď v septiku s filtrem nebo domovní ČOV.

U novostaveb navrhujeme buď stavbu septiku s filtrem nebo lokální ČOV, bude záležet na účelu nemovitosti, zda bude pro trvalé bydlení nebo pro občasný pobyt.

V návrhovém období se neuvažuje se stavbou veřejné kanalizace.

Odvedení dešťových vod zůstane zachováno v současné podobě s maximálním zřetelem na zadržení vody v krajině.

## D.7 Mapa



## E. EKONOMICKÁ ČÁST

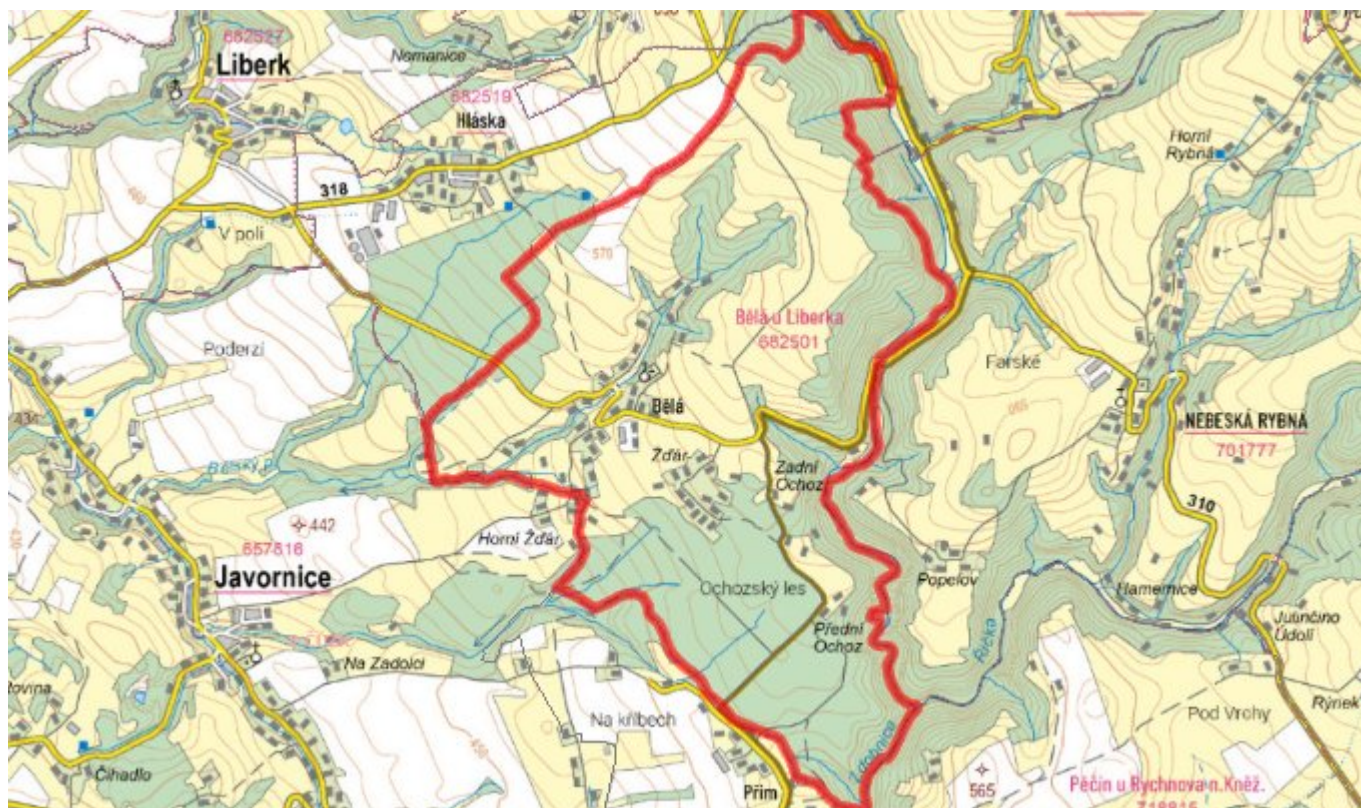
## E.1 Předpokládané investiční náklady v letech 2015–2030 [tis. Kč]

Název části obce	Typ investice		
	Vodovody	Kanalizace	Celkem
Bělá	4 100,0	0,0	4 100,0

## E.2 Investiční náklady v letech 2001–2014 [tis. Kč]

Název části obce	Typ investice		
	Vodovody	Kanalizace	Celkem
Bělá	-	-	-

## E.3 Mapa



## F. AKTUALIZACE

Datum projednání	Číslo projednání	Typ projednání	Popis
22. 3. 2021	ZK/4/172/2021	usnesení zastupitelstva	