

# Kostecké Horky - CZ052.3607.5208.070351 - stav 22.3. 2021

## A. OBEC

### Kostecké Horky

<b>Číslo obce PRVKUK</b>	70351
<b>Kód obce PRVKUK</b>	CZ052.3607.5208.070351
<b>Kód obce</b>	576387
<b>Číslo ORP (ČSÚ) Název ORP</b>	1112 (5208) Kostelec nad Orlicí
<b>Číslo POU Název POU</b>	2372 Kostelec nad Orlicí



### Členění obce

<b>Úplný kód části obce PRVKUK</b>	<b>Název části obce</b>	<b>Kód části obce PRVKUK</b>	<b>Kód části obce RÚIAN</b>
CZ052.3607.5208.070351.01	Kostecké Horky	07035	70351

## B. CHARAKTERISTIKA OBCE

### B.1 Základní informace o obci

Obec Kostecké Horky leží v členitém terénu cca 6 km severně od Chocně, na okraji rozsáhlého lesního komplexu v nadmořské výšce cca 275,0 – 300,0 m n.m. Obcí prochází silnice III/31611.

Zástavba se nachází podél státní silnice a odbočující místní komunikace, v jižní části obce je pak rozptýlena v terénu. Jedná se převážně o rodinné domky a zemědělské usedlosti, zčásti využívané i k rekreaci. Obec leží v koncové části bezejmenné vodoteče, která se u Plchovic z pravé strany napojuje do Tiché Orlice (dílčí povodí

102-02-069). Na potoku je cca 1 km pod obcí rybník Mnichovec.

V obci je zemědělská farma (živočišná výroba – skot), umístěná v objektu bývalého ZD.

Do budoucna se předpokládá setrvalý stav obyvatel, eventuelně mírný nárůst.

Podklady:

Vyplněný sběrný formulář "Podklady pro aktualizaci PRVKUK"

Informace obce

## B.2 Demografický vývoj (prognóza)

Název části obce	Obyvatelé	Počet obyvatel						
		2002	2005	2010	2015	2020	2025	2030
Kostelecké Horky	Trvale bydlící	-	-	-	142	150	155	160
	Přechodně bydlící	-	-	-	20	20	25	25
	Celkem	-	-	-	162	170	180	185

## B.3 Vývoj počtu obyvatel v obci (ČSÚ)

Obec	2010	2011	2012	2013	2014	2015	2016	2017	2018	2019	2020	2021	2022	2023	2024	2025
Kostelecké Horky	139	136	138	140	142	139	138	147	149	147	151	151	161	168	-	-

## C. VODOVODY

### C.1 Počet obyvatel připojených na vodovod

Název části obce	Počet připojených na vodovod						
	2002	2005	2010	2015	2020	2025	2030
Kostelecké Horky	-	-	-	35	35	35	45

### C.2 Bilanční údaje

Položka	Jednotka	2002	2005	2010	2015	2020	2025	2030
Průměrná potřeba vody	m <sup>3</sup> /den	-	-	-	3	3	4	4
Maximální potřeba vody	m <sup>3</sup> /den	-	-	-	4	4	4	5
Voda specifická z VVR	l/os x den	-	-	-	3,12	3,42	3,71	4,01
Voda specifická z VFC	l/os x den	-	-	-	2,82	3,09	3,36	3,63
Voda specifická z VFD	l/os x den	-	-	-	2,82	3,09	3,36	3,63

Voda specifická z VFO	l/os x den	-	-	-	0,00	0,00	0,00	0,00
Voda specifická z VNF	l/os x den	-	-	-	0,30	0,30	0,30	0,30

## C.4 Vodovody – popis stávajícího stavu

Obec má vybudovaný vodovod z roku 1975, který zásobuje střed obce. Zdrojem vody je studna v blízkosti prodejny potravin ve středu obce (udávaná vydatnost cca 1 l/s) s ATS, která dodává vodu do středové části obce (tlak na výstupu cca 0,5-0,6 MPa).

Nspotřebovaná voda ze studny přepadá do potoka, protékajícího údolím ve středu obce.

Rozsah sítě je cca 650 m, materiál převážně PVC DN 80.

Vodovod je v majetku obce Kostelecké Horky, která je současně i provozovatelem. Na vodovod, vzhledem k rozsahu zásobení a množství dodávané vody se v současné době zřejmě nevztahuje zákon č. 274/2001 Sb. (§ 1, odst.3 zákona).

Kvalita vody se blíží v ukazateli dusičnany hraniční hodnotě vyhlášky 70/2018 Sb., kterou se mění vyhláška č. 252/2004 Sb., kterou se stanoví hygienické požadavky na pitnou a teplou vodu a četnost a rozsah kontroly pitné vody.

Zdroj vody nemá jednoznačně vymezená ochranná pásma.

Kapacita stávající studny je dle údajů obce pro stávající počet napojených obyvatel dostatečná.

Suché období v roce 2018 a v minulých letech se projevilo poklesem vydatnosti stávající studny a poklesem vydatnosti a hladin soukromých vodních zdrojů ve vyšších partiích obce.

Poblíž stávající studny je vybudován vodní zdroj neznámých parametrů a hloubky, který byl původně plánován pro posílení zdrojové části veřejného vodovodu.

Napojení na rozvody vody po obci se ale nikdy nerealizovalo.

## C.5 Vodovody – popis návrhového stavu

Obec plánuje v nejbližším období otestování stávajícího vrtu. Bude provedena orientační čerpací zkouška a proveden základní rozbor vody. Na základě výsledků bude rozhodnuto o dalším postupu.

Buď bude voda použita bez úpravy a smíchána s vodou ze studny nebo bude vybudována úpravna vody pro odstranění nežádoucích látek.

Pokud by se tento postup nejevil reálný, je možno napojit obec ze stávajícího skupinového vodovodu Přestavky - Borovnice (Rájec).

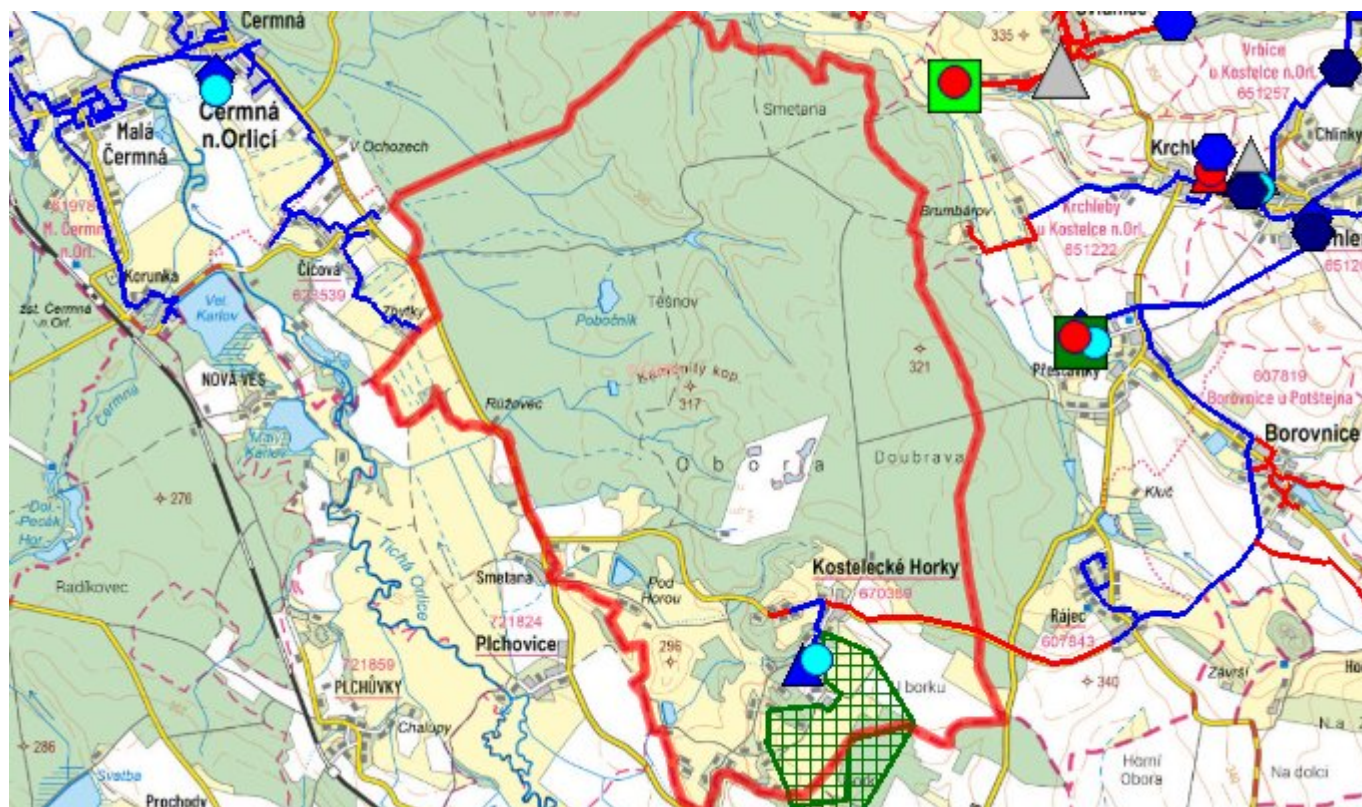
Doporučuje se zpracovat studii, která ekonomicky zhodnotí výše uvedené možnosti z hlediska investičních a i provozních nákladů a na základě jejích výsledků a závěrů bude rozhodnuto o dalším postupu a bude případně i upravena karta PRVK.

## C.6 Nouzové zásobování vodou za krizové situace

Vlastní zdroj vodovodu Kostelecké Horky není svým charakterem vhodný pro nouzové zásobení (mělký horizont). V případě jeho ohrožení či výpadku je možný dovoz ze skupinového vodovodu Přestavky – Borovnice – vrt HV-1 (cca 2-3 km).

Nouzové zásobení vodou pro přímou spotřebu bude řešeno v kombinaci s dodávkami balené vody a případně i dodávkou z lokálních zdrojů, pokud budou mít dostatečnou vydatnost a voda odpovídající kvalitu.

## C.7 Mapa



## D. KANALIZACE A ČOV

### D.1 Počet obyvatel připojených na kanalizaci

Název části obce	Počet připojených na kanalizaci						
	2002	2005	2010	2015	2020	2025	2030
Kostelecké Horky	-	-	-	30	30	30	30

### D.2 Počet obyvatel připojených na ČOV

Název části obce	Počet připojených na ČOV						
	2002	2005	2010	2015	2020	2025	2030
Kostelecké Horky	-	-	-	0	0	0	0

### D.3 Bilanční údaje

Položka	Jednotka	2002	2005	2010	2015	2020	2025	2030
Produkce komunálních OV	m <sup>3</sup> /den	-	-	-	2,88	2,88	2,88	2,88
Produkce komunálního znečištění	kg/den	-	-	-	1,80	1,80	1,80	1,80

Produkce průmyslových OV	m <sup>3</sup> /den	-	-	-	0,00	0,00	0,00	0,00
Produkce znečištění průmyslových OV	kg/den	-	-	-	0,00	0,00	0,00	0,00

## D.5 Kanalizace – popis stávajícího stavu

V obci je vybudováno několik větví dešťové kanalizace z roku 1960 (betonové roury DN 400-600), které jsou zaústěny do potoka, protékajícího obcí.

Kanalizace je vedena jako dešťová, podle místní pochůzky jsou však do ní zřejmě zaústěny předčištěné odpadní vody ze septiků a dalších předčisticích zařízení. Její technický stav není přesně znám.

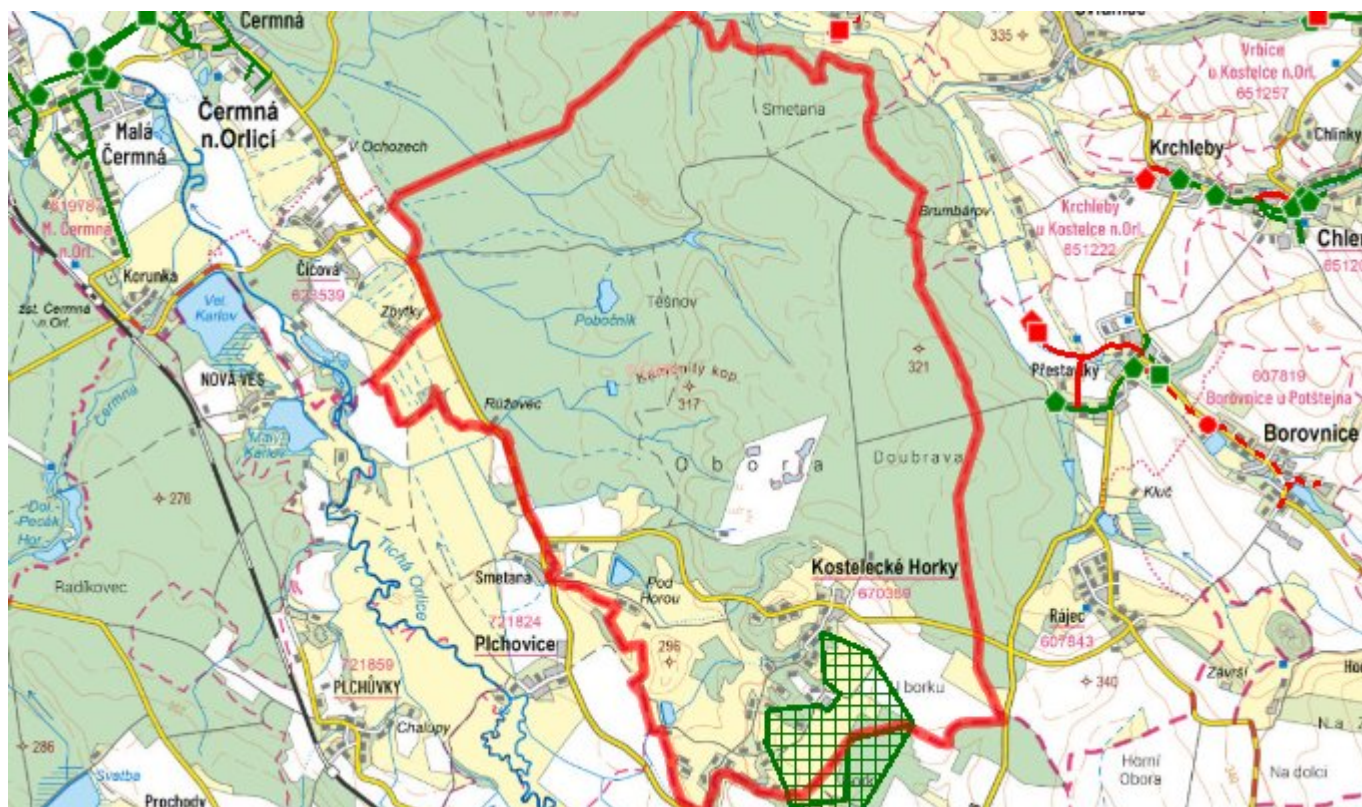
U rozptýlené zástavby je čištění OV řešen individuálně převážně jímkami na vyvážení či septiky s přepadem do podmoku nebo do terénu.

## D.6 Kanalizace – popis návrhového stavu

Po konzultaci s obcí a zvážení místních podmínek, zejména rozptýlenosti zástavby, se do budoucna navrhuje zachování stávajícího stavu. Pro jeho zlepšení je nutno provést následující:

- zpracovat pasport dnešní kanalizace
- počítat s případnými opravami stávající kanalizace, případně její dostavbou podle potřeb obce
- u nemovitostí, napojených na kanalizaci, ponechat dnešní způsob lokálního čištění s tím, že je nutno provést pasportizaci stávajících čistících zařízení u jednotlivých producentů s cílem uvést je do souladu se současnou právní úpravou (Nařízení vlády č. 401/2015 Sb. o ukazatelích a hodnotách přípustného znečištění povrchových vod a odpadních vod, náležitostech povolení k vypouštění odpadních vod do vod povrchových a do kanalizací a o citlivých oblastech).
- u rozptýlené zástavby ponechat dnešní způsob lokálního čištění s tím, že je nutno provést pasportizaci stávajících čistících zařízení u jednotlivých producentů s cílem uvést je do souladu se současnou právní úpravou (Nařízení vlády č. 57/2016 Sb. o ukazatelích a hodnotách přípustného znečištění odpadních vod a náležitostech povolení k vypouštění odpadních vod do vod podzemních).

## D.7 Mapa



## E. EKONOMICKÁ ČÁST

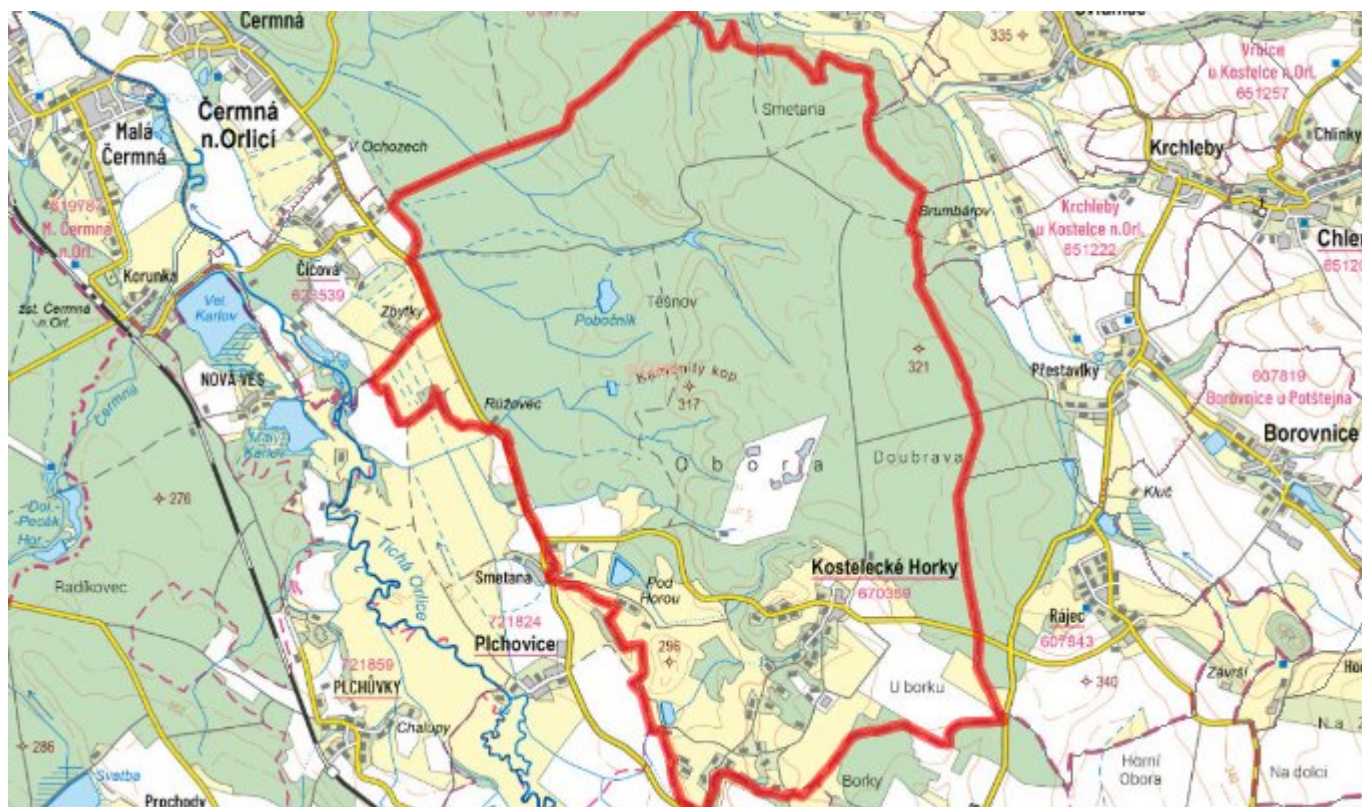
### E.1 Předpokládané investiční náklady v letech 2015–2030 [tis. Kč]

Název části obce	Typ investice		
	Vodovody	Kanalizace	Celkem
Kostecké Horky	0,0	0,0	0,0

### E.2 Investiční náklady v letech 2001–2014 [tis. Kč]

Název části obce	Typ investice		
	Vodovody	Kanalizace	Celkem
Kostecké Horky	-	-	-

### E.3 Mapa



## F. AKTUALIZACE

Datum projednání	Číslo projednání	Typ projednání	Popis
22. 3. 2021	ZK/4/172/2021	usnesení zastupitelstva	