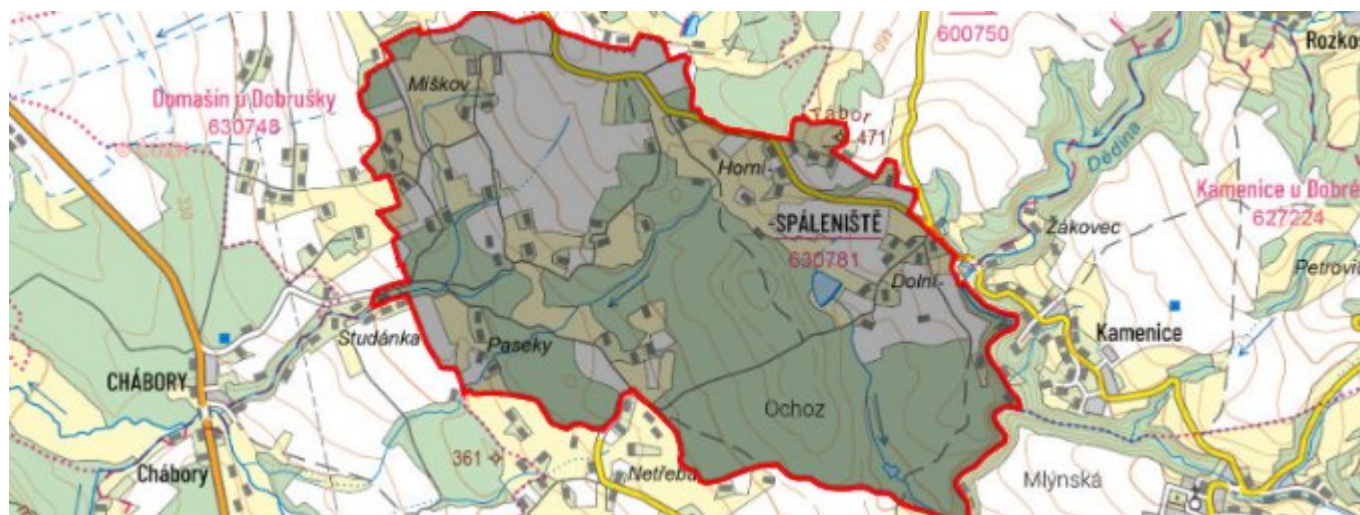


Spáleníště - CZ052.3607.5202.030783 - stav 22. 3. 2021

A. OBEC

Dobruška

Číslo obce PRVKUK	30783
Kód obce PRVKUK	CZ052.3607.5202.030783
Kód obce	576271
Číslo ORP (ČSÚ) Název ORP	1104 (5202) Dobruška
Číslo POU Název POU	2364 Dobruška



Členění obce

Úplný kód části obce PRVKUK	Název části obce	Kód části obce PRVKUK	Kód části obce RÚIAN
CZ052.3607.5202.030783.01	Spáleníště	03078	30783

B. CHARAKTERISTIKA OBCE

B.1 Základní informace o obci

Spáleníště je místní a nejvzdálenější částí města Dobruška. Nachází se jihovýchodně od Domašína, při silnici III.tř. do Kamenice a Dobré v nadmořské výšce cca 430,00 m. V místní části se nachází vodní tok Dědina.

Zástavba je rozdělena na části Horní a Dolní Spáleníště a je rozptýlena nad údolím Dědiny a podél komunikací. Jedná se o rodinné domky a zemědělské usedlosti ve formě rozptýlené zástavby. V obci není průmysl, pouze několik drobných provozoven služeb, obyvatelé za prací dojíždějí do okolí. Některé objekty jsou využity

rekreačně. Do budoucna počítá s mírným nárůstem na počet 160 trvale bydlících obyvatel.

Obec Spáleníště leží v chráněné oblasti přirozené akumulace vod (CHOPAV) Východočeská křída. V místní části se nachází vodní tok Dědina, který je lososovou vodou.

Podklady:

Vyplněný sběrný formulář „Podklady pro aktualizaci PRVK“

Formuláře VUME, VUPE 2017

Zákres stávajících sítí vodovodu a kanalizace vč. objektů na síti

Informace města Dobruška

Územní plán města Dobruška 2018

B.2 Demografický vývoj (prognóza)

Název části obce	Obyvatelé	Počet obyvatel						
		2002	2005	2010	2015	2020	2025	2030
Spáleníště	Trvale bydlící	-	-	-	146	150	155	160
	Přechodně bydlící	-	-	-	60	60	60	60
	Celkem	-	-	-	206	210	215	220

B.3 Vývoj počtu obyvatel v obci (ČSÚ)

Obec	2010	2011	2012	2013	2014	2015	2016	2017	2018	2019	2020	2021	2022	2023	2024	2025
Dobruška	6916	6926	6915	6989	6896	6873	6848	6791	6734	6727	6723	6651	6518	6571	-	-

C. VODOVODY

C.1 Počet obyvatel připojených na vodovod

Název části obce	Počet připojených na vodovod						
	2002	2005	2010	2015	2020	2025	2030
Spáleníště	-	-	-	0	0	0	0

C.2 Bilanční údaje

Položka	Jednotka	2002	2005	2010	2015	2020	2025	2030
Průměrná potřeba vody	m ³ /den	-	-	-	0	0	0	0
Maximální potřeba vody	m ³ /den	-	-	-	0	0	0	0
Voda specifická z VVR	l/os x den	-	-	-	0,00	0,00	0,00	0,00
Voda specifická z VFC	l/os x den	-	-	-	0,00	0,00	0,00	0,00

Voda specifická z VFD	l/os x den	-	-	-	0,00	0,00	0,00	0,00
Voda specifická z VFO	l/os x den	-	-	-	0,00	0,00	0,00	0,00
Voda specifická z VNF	l/os x den	-	-	-	0,00	0,00	0,00	0,00

C.4 Vodovody – popis stávajícího stavu

V obci není v současné době veřejný vodovod. Pro zásobování obyvatelstva jsou využívány soukromé studny.

C.5 Vodovody – popis návrhového stavu

V návrhu územního plánu Dobrušky včetně místních částí města není zatím počítáno s výhledovým napojením Spáleníště na skupinový vodovod Dobruška.

Nabízí se možnost napojit část zástavby v Dolním Spáleníšti na vodovod Dobré, konkrétně na část v Kamenici, provozovanou společností AQUA SERVIS, a.s., event. prodloužit zásobovací řad až do Horního Spáleníště. V současné době dosahuje zásobovací řad z Kamenice až ke Zlatému potoce do osady Žákovec. Na závalu je malý profil této - spíše přípojky - 2“.

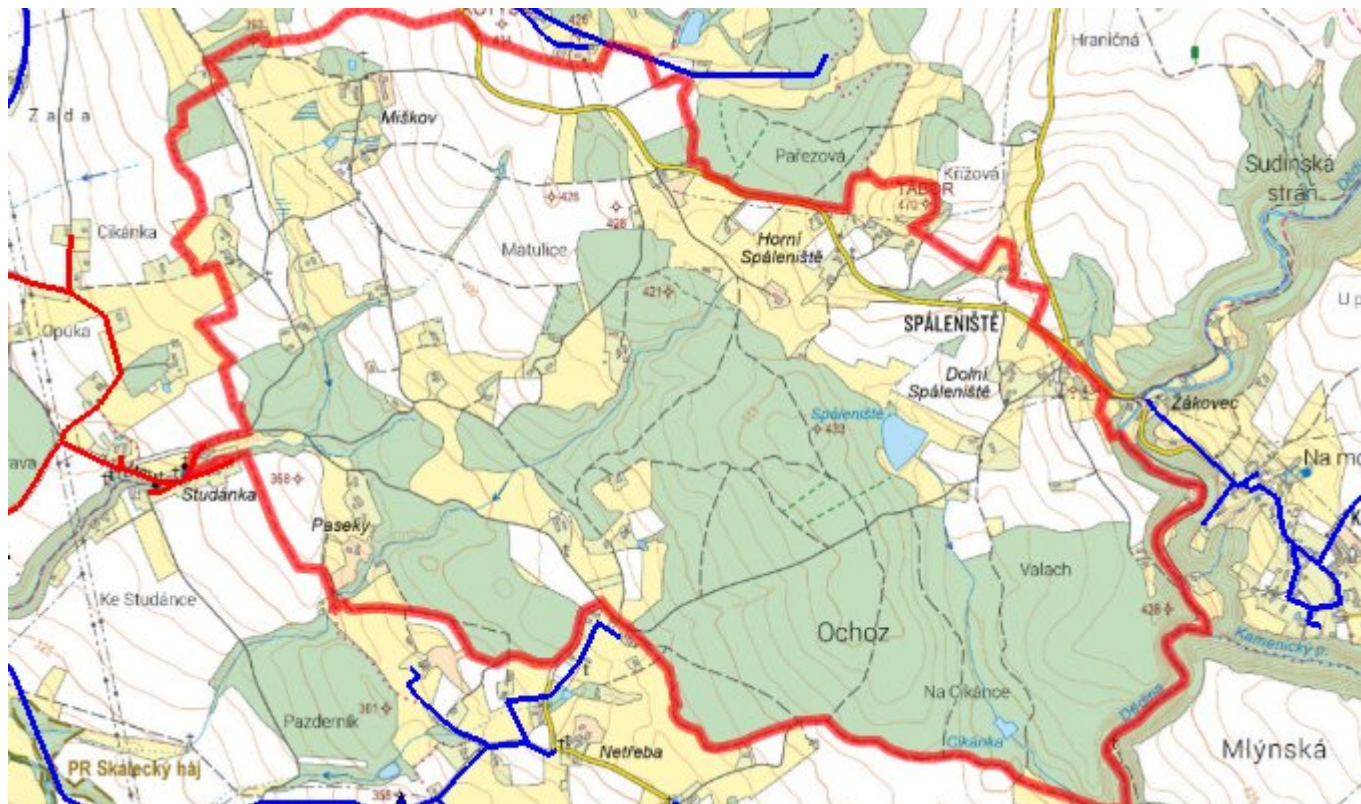
Výškové osazení vodojemu Kamenice (461,0/463,7) je pro zajištění potřebného hydrostatického tlaku v obci vhodnější, než napojení na tlakový systém vodojemu Domašín (420/423), který by normový tlak nezajistil. Uvedená stavba není zahrnuta do investic PRVK.

Rozvoj obou částí Spáleníště podle záměrů územního plánu je do jisté míry limitován právě vyhovujícím a kapacitně dostačujícím způsobem zásobování pitnou vodou

C.6 Nouzové zásobování vodou za krizové situace

Nouzové zásobení vodou pro přímou spotřebu bude řešeno v kombinaci s dodávkami balené vody nebo v cisternách z veřejného vodovodu města Opočna nebo ze skupinového vodovodu Litá. Při nouzovém zásobování se jako zdroje užitkové vody budou využívat místní zdroje - lokální studny.

C.7 Mapa



D. KANALIZACE A ČOV

D.1 Počet obyvatel připojených na kanalizaci

Název části obce	Počet připojených na kanalizaci						
	2002	2005	2010	2015	2020	2025	2030
Spáleníště	-	-	-	0	0	0	0

D.2 Počet obyvatel připojených na ČOV

Název části obce	Počet připojených na ČOV						
	2002	2005	2010	2015	2020	2025	2030
Spáleníště	-	-	-	0	0	0	0

D.3 Bilanční údaje

Položka	Jednotka	2002	2005	2010	2015	2020	2025	2030
Produkce komunálních OV	m ³ /den	-	-	-	0,00	0,00	0,00	0,00
Produkce komunálního znečištění	kg/den	-	-	-	0,00	0,00	0,00	0,00

Produkce průmyslových OV	m ³ /den	-	-	-	0,00	0,00	0,00	0,00
Produkce znečištění průmyslových OV	kg/den	-	-	-	0,00	0,00	0,00	0,00

D.5 Kanalizace – popis stávajícího stavu

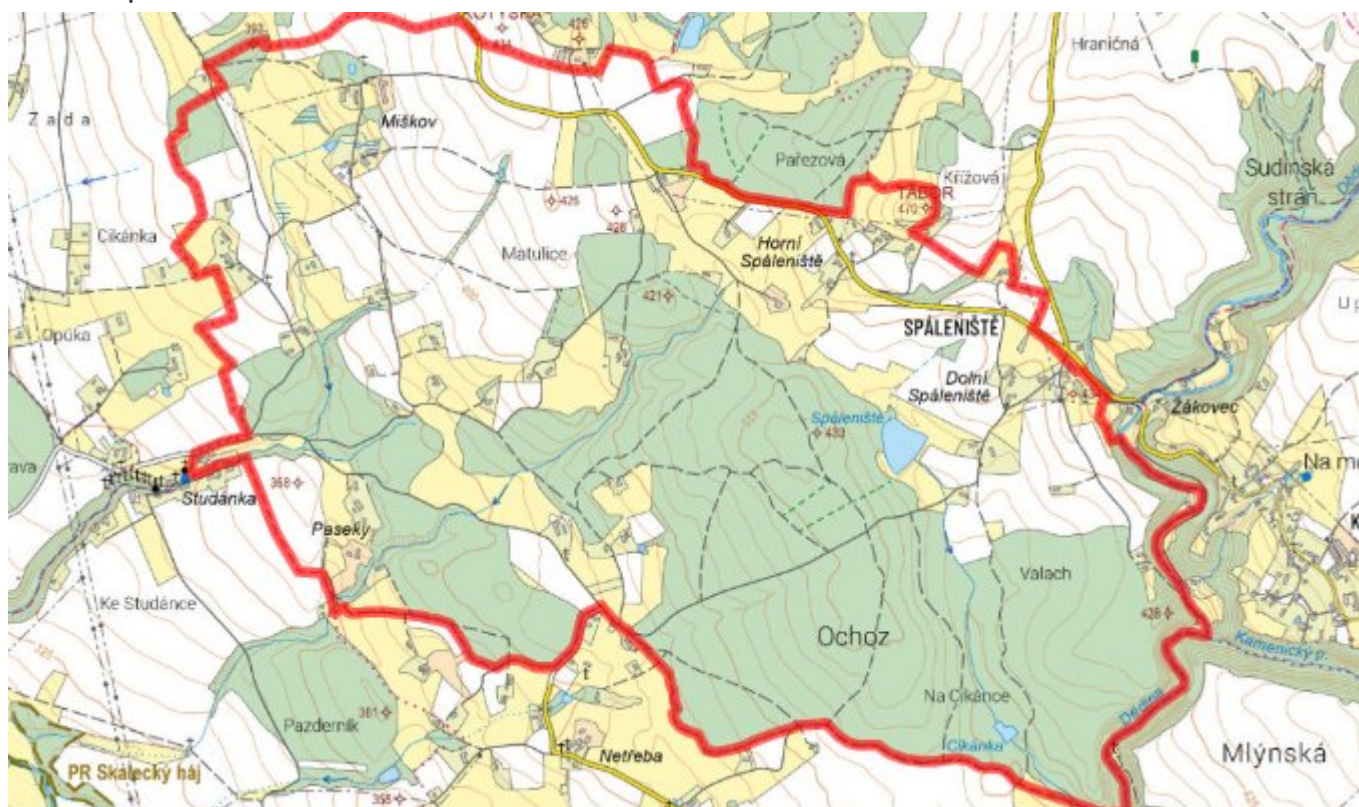
V Horním ani v Dolním Spáleníšti není ani dešťová kanalizace, pouze několik zatroubených úseků povrchového odvodnění neznámého stáří a stavu. Splaškové odpadní vody jsou likvidovány v žumpách a septicích.

D.6 Kanalizace – popis návrhového stavu

V budoucnu se sice předpokládá rozvoj bytové výstavby, ale vzhledem ke značně rozptýlené zástavbě venkovského charakteru a malému počtu obyvatel není reálné uvažovat o výstavbě kanalizačního systému se společným čištěním splašků.

Pokud to legislativní požadavky umožní, je doporučeno ponechat současný stav odkanalizování s tím, že septiky u stávající zástavby by byly doplněny půdními filtry a pro objekty nové by si jejich majitelé opatřili některý z typů malé domovní čistírny.

D.7 Mapa



E. EKONOMICKÁ ČÁST

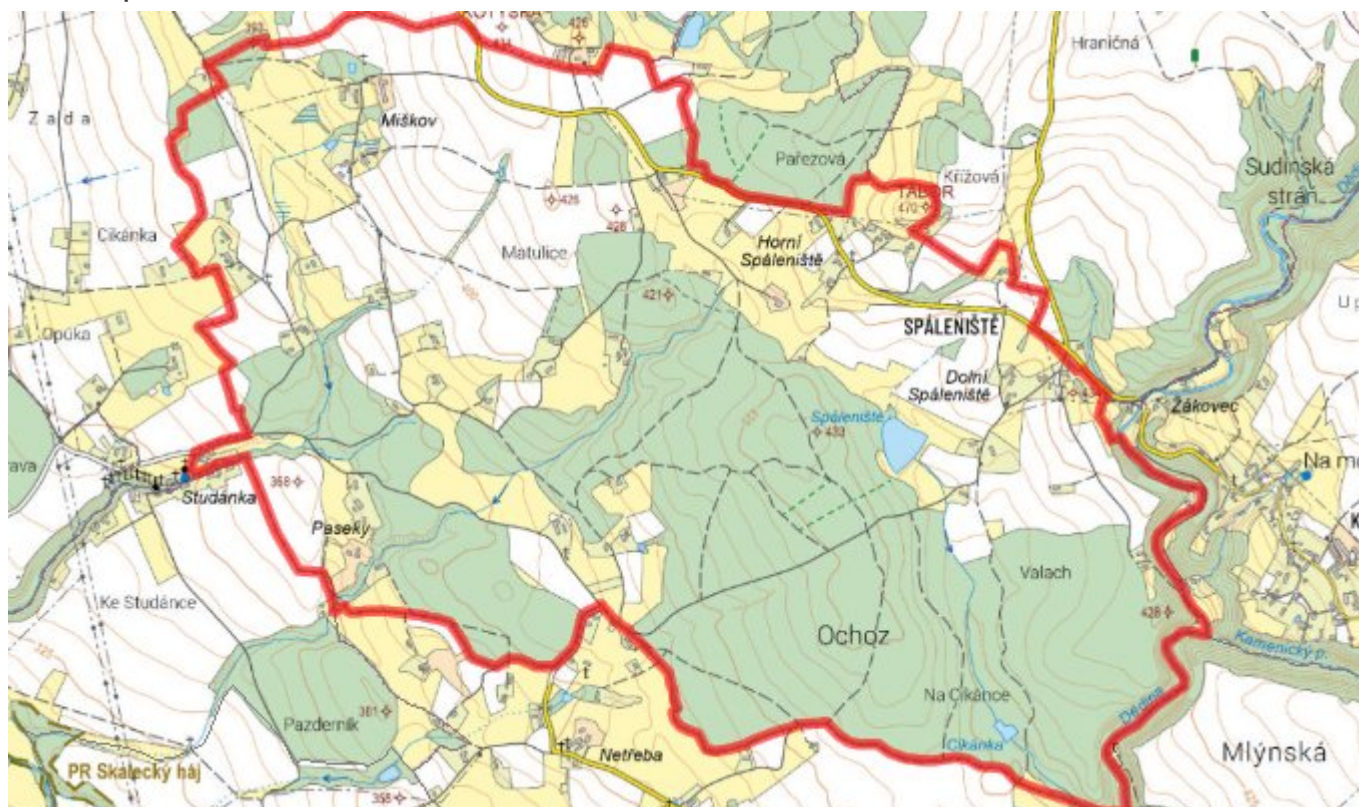
E.1 Předpokládané investiční náklady v letech 2015–2030 [tis. Kč]

Název části obce	Typ investice		
	Vodovody	Kanalizace	Celkem
Spáleniště	0,0	0,0	0,0

E.2 Investiční náklady v letech 2001–2014 [tis. Kč]

Název části obce	Typ investice		
	Vodovody	Kanalizace	Celkem
Spáleniště	-	-	-

E.3 Mapa



F. AKTUALIZACE

Datum projednání	Číslo projednání	Typ projednání	Popis
22. 3. 2021	ZK/4/172/2021	usnesení zastupitelstva	