

Šediviny - CZ052.3607.5202.410691 - stav 22. 3. 2021

A. OBEC

Dobré

Číslo obce PRVKUK	410691
Kód obce PRVKUK	CZ052.3607.5202.410691
Kód obce	576263
Číslo ORP (ČSÚ) Název ORP	1104 (5202) Dobruška
Číslo POU Název POU	2364 Dobruška



Členění obce

Úplný kód části obce PRVKUK	Název části obce	Kód části obce PRVKUK	Kód části obce RÚIAN
CZ052.3607.5202.410691.01	Šediviny	41069	410691

B. CHARAKTERISTIKA OBCE

B.1 Základní informace o obci

Šediviny, místní část obce Dobré, se nachází ve střední části bývalého okresu Rychnov n.K. v území v podhorské části Orlických hor cca 5 km severovýchodně od Dobré.

Místní částí prochází komunikace III.tř. z Dobré do Osečnice.

Šediviny leží v povodí potoka Hluky, číslo hydrologického povodí 1-02-03-009 v nadmořské výšce asi 660 m.

Počet obyvatel celkem : 29

I ze statistických údajů vyplývá, že se jedná spíše o malou osadu s převahou objektů využívaných k individuální

rekreaci. Ani územní plán zde nepočítá s výraznějším rozvojem. Z významnějších objektů je nutno uvést dvě ubytovací zařízení, a to penzion Hubert – 20 lůžek a Prázova bouda – 40 lůžek. Místní část Šediviny leží u hranice CHKO Orlické hory a v chráněné oblasti přirozené akumulace vod (CHOPAV) Východočeská křída.

Podklady:

Vyplněný sběrný formulář "Podklady pro aktualizaci PRVKUK"

Informace obce

B.2 Demografický vývoj (prognóza)

Název části obce	Obyvatelé	Počet obyvatel						
		2002	2005	2010	2015	2020	2025	2030
Šediviny	Trvale bydlící	-	-	-	29	30	35	35
	Přechodně bydlící	-	-	-	50	50	50	50
	Celkem	-	-	-	79	80	85	85

B.3 Vývoj počtu obyvatel v obci (ČSÚ)

Obec
Dobré

C. VODOVODY

C.1 Počet obyvatel připojených na vodovod

Název části obce	Počet připojených na vodovod						
	2002	2005	2010	2015	2020	2025	2030
Šediviny	-	-	-	0	0	0	0

C.2 Bilanční údaje

Položka	Jednotka	2002	2005	2010	2015	2020	2025	2030
Průměrná potřeba vody	m ³ /den	-	-	-	0	0	0	0
Maximální potřeba vody	m ³ /den	-	-	-	0	0	0	0
Voda specifická z VVR	l/os x den	-	-	-	0,00	0,00	0,00	0,00
Voda specifická z VFC	l/os x den	-	-	-	0,00	0,00	0,00	0,00
Voda specifická z VFD	l/os x den	-	-	-	0,00	0,00	0,00	0,00

Voda specifická z VFO	l/os x den	-	-	-	0,00	0,00	0,00	0,00
Voda specifická z VNF	l/os x den	-	-	-	0,00	0,00	0,00	0,00

C.4 Vodovody – popis stávajícího stavu

Objekty v místní části Šediviny jsou zásobovány vodou se soukromých studní.

Kapacita zdrojů je pro trvale bydlící obyvatele i pro rekreaty dostatečná.

Suché období letos a v minulých letech se neprojevilo na vydatnosti stávajících soukromých vodních zdrojů.

C.5 Vodovody – popis návrhového stavu

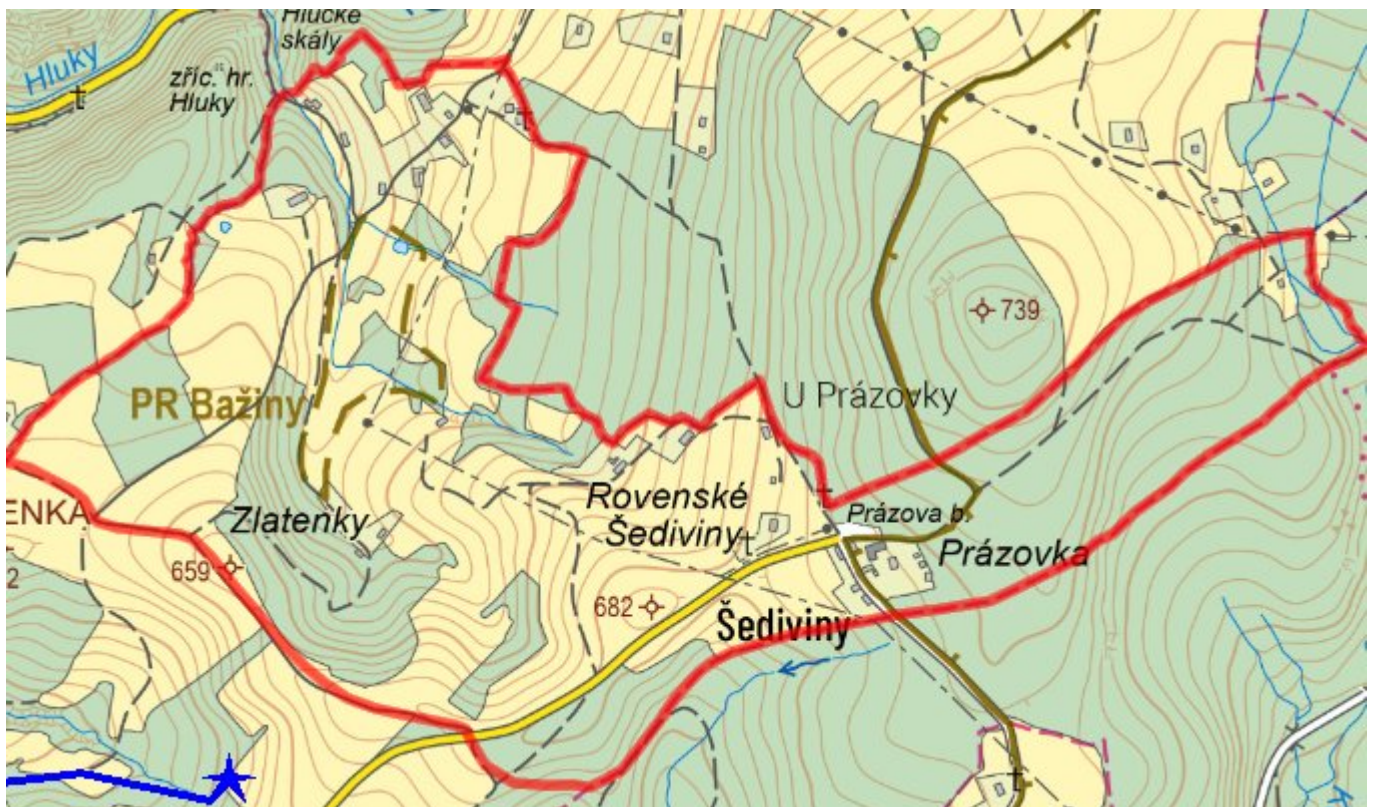
Dosavadní způsob zásobování vodou zůstane stejný jako dosud. Majitelé studní by měli pravidelně kontrolovat kvalitu využívané vody a u zdrojů, využívajících mělké zvodně, se doporučuje prohloubení studní, případně náhrada za hlubší vrty.

C.6 Nouzové zásobování vodou za krizové situace

Ze současně využívaných zdrojů je vhodný pro nouzové zásobení obyvatel pouze 60 m hluboký vrt VD-1 v Deštné v O.h. s kapacitou 345 m³/den.

Nouzové zásobení vodou pro přímou spotřebu bude řešeno v kombinaci s dodávkami balené vody.

C.7 Mapa



D. KANALIZACE A ČOV

D.1 Počet obyvatel připojených na kanalizaci

Název části obce	Počet připojených na kanalizaci						
	2002	2005	2010	2015	2020	2025	2030

Šediviny	-	-	-	0	0	0	0
-----------------	---	---	---	---	---	---	---

D.2 Počet obyvatel připojených na ČOV

Název části obce	Počet připojených na ČOV						
	2002	2005	2010	2015	2020	2025	2030
Šediviny	-	-	-	0	0	0	0

D.3 Bilanční údaje

Položka	Jednotka	2002	2005	2010	2015	2020	2025	2030
Produkce komunálních OV	m ³ /den	-	-	-	0,00	0,00	0,00	0,00
Produkce komunálního znečištění	kg/den	-	-	-	0,00	0,00	0,00	0,00
Produkce průmyslových OV	m ³ /den	-	-	-	0,00	0,00	0,00	0,00
Produkce znečištění průmyslových OV	kg/den	-	-	-	0,00	0,00	0,00	0,00

D.5 Kanalizace – popis stávajícího stavu

V místní části Šediviny není v současné době žádná stoková síť. Splašky jsou zneškodňovány v septicích nebo shromažďovány v bezodtokových jímkách na vyvážení. Oba ubytovací objekty mají společně řešené čistící zařízení (biologický septik).

D.6 Kanalizace – popis návrhového stavu

V případě místní části Šediviny zůstane i ve výhledu současný způsob nakládání s odpadními vodami. Měla by být provedena revize všech čistících zařízení u jednotlivých nemovitostí s cílem omezit vypouštění do vod podzemních nebo do vod povrchových odchylně od zákonných předpisů.

U rekonstruovaných a nově vybudovaných objektů by mělo být čištění odpadních vod řešeno v souladu s vyhláškou 57/2016 Sb. v platném znění, kterou se stanoví ukazatele a hodnoty přípustného znečištění a náležitosti povolení k vypouštění odpadních vod do vod podzemních. Pokud by bylo realizováno vypouštění přímo do vodního toku, je potřeba mít na zřeteli současnou právní úpravu (Nařízení vlády č. 401/2015 Sb. o ukazatelích a hodnotách přípustného znečištění povrchových vod a odpadních vod, náležitostech povolení k vypouštění odpadních vod do vod povrchových a do kanalizací a o citlivých oblastech).

D.7 Mapa



E. EKONOMICKÁ ČÁST

E.1 Předpokládané investiční náklady v letech 2015–2030 [tis. Kč]

Název části obce	Typ investice		
	Vodovody	Kanalizace	Celkem
Šediviny	0,0	0,0	0,0

E.2 Investiční náklady v letech 2001–2014 [tis. Kč]

Název části obce	Typ investice		
	Vodovody	Kanalizace	Celkem
Šediviny	-	-	-

E.3 Mapa



F. AKTUALIZACE

Datum projednání	Číslo projednání	Typ projednání	Popis
22. 3. 2021	ZK/4/172/2021	usnesení zastupitelstva	