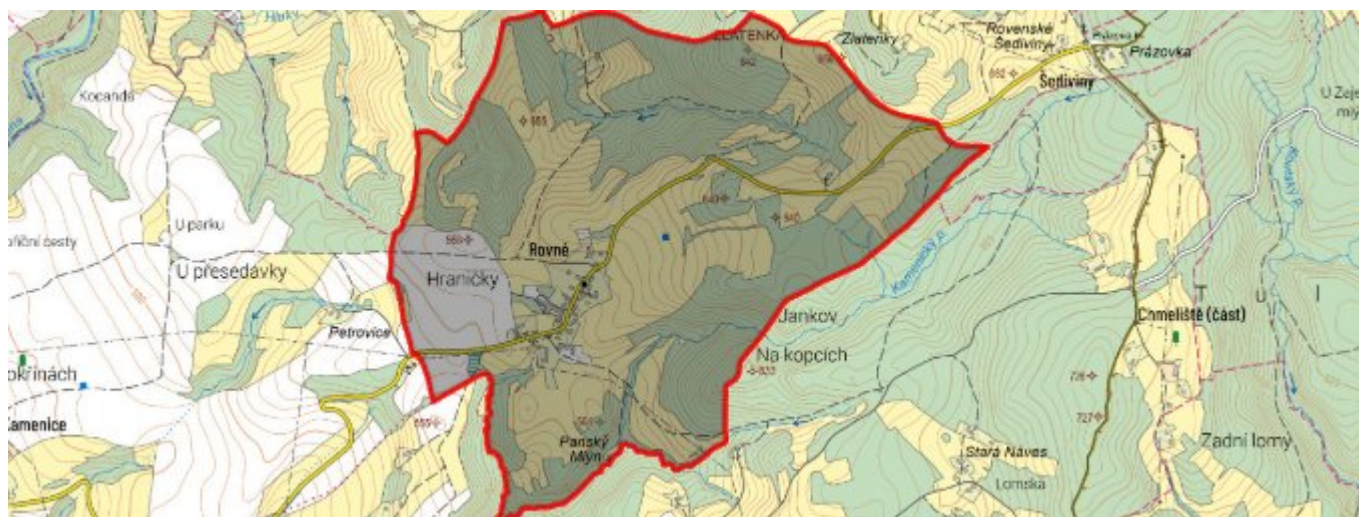


Rovné - CZ052.3607.5202.027243 - stav 22. 3. 2021

A. OBEC

Dobré

Číslo obce PRVKUK	27243
Kód obce PRVKUK	CZ052.3607.5202.027243
Kód obce	576263
Číslo ORP (ČSÚ) Název ORP	1104 (5202) Dobruška
Číslo POU Název POU	2364 Dobruška



Členění obce

Úplný kód části obce PRVKUK	Název části obce	Kód části obce PRVKUK	Kód části obce RÚIAN
CZ052.3607.5202.027243.01	Rovné	02724	27243

B. CHARAKTERISTIKA OBCE

B.1 Základní informace o obci

Rovné, místní část obce Dobré, se nachází ve střední části bývalého okresu Rychnov n.K. v území v podhorské části Orlických hor cca 2 km severovýchodně od Dobrého.

Místní částí prochází komunikace III.tř. z Dobrého do Šedivín.

Rovné leží v povodí Kamenického potoka, číslo hydrologického povodí 1-02-03-011.

Rovné leží v zemědělsky obdělávané oblasti a tak převládá zástavba převážně rodinných domků a zemědělských usedlostí situovaných v nadmořské výšce cca 550,00 m n.m.

Počet obyvatel celkem : 42

V Rovném není průmyslová výroba, je to spíše zemědělská osada. Některé objekty jsou využity k individuální rekreaci.

Do budoucna obec počítá spíše se stagnací počtu obyvatel.

Místní část Rovné leží v chráněné oblasti přirozené akumulace vod (CHOPAV) Východočeská křída.

Podklady:

Vyplněný sběrný formulář "Podklady pro aktualizaci PRVKUK"

Karty VUME + VUPE 2017 vodovod

Informace provozovatele vodovodu

Informace obce

B.2 Demografický vývoj (prognóza)

Název části obce	Obyvatelé	Počet obyvatel						
		2002	2005	2010	2015	2020	2025	2030
Rovné	Trvale bydlící	-	-	-	42	40	40	40
	Přechodně bydlící	-	-	-	42	40	40	40
	Celkem	-	-	-	84	80	80	80

B.3 Vývoj počtu obyvatel v obci (ČSÚ)

Obec	2010	2011	2012	2013	2014	2015	2016	2017	2018	2019	2020	2021	2022	2023	2024	2025
Dobré	803	834	851	851	843	851	859	869	877	873	863	862	849	870	-	-

C. VODOVODY

C.1 Počet obyvatel připojených na vodovod

Název části obce	Počet připojených na vodovod						
	2002	2005	2010	2015	2020	2025	2030
Rovné	-	-	-	42	40	40	40

C.2 Bilanční údaje

Položka	Jednotka	2002	2005	2010	2015	2020	2025	2030
Průměrná potřeba vody	m ³ /den	-	-	-	9	9	8	8
Maximální potřeba vody	m ³ /den	-	-	-	12	11	11	10
Voda specifická z VVR	l/os x den	-	-	-	8,77	8,63	8,49	8,35
Voda specifická z VFC	l/os x den	-	-	-	3,52	3,46	3,41	3,35

Voda specifická z VFD	l/os x den	-	-	-	3,48	3,43	3,39	3,34
Voda specifická z VFO	l/os x den	-	-	-	0,03	0,03	0,03	0,03
Voda specifická z VNF	l/os x den	-	-	-	1,02	1,02	1,02	1,02

C.4 Vodovody – popis stávajícího stavu

Místní část je zásobena ze skupinového vodovodu Dobré, Hlinné, Rovné, Kamenice, jehož vlastníkem je obec Dobré a provozovatelem je firma Lesy Dobré, s.r.o.

Zdrojem vody pro Rovné je pramenní zářez a pramenní jímky v povodí bezejmenného potoka, který teče ve směru na Kounov s celkovou vydatností 3 l/s a dvou vrtů s vydatností souhrnně 0,9 l/s. Ve vodě ze zářezu se vyskytuje vyšší obsah železa, ale po namíchání s vodou z podzemního zdroje je kvalita vyhovující.

Voda je shromažďována ve vodojemu o obsahu 50 m³ na kótě asi 600 m n.m. Z něj je pak vedena do obce.

Celková délka přívodů DN 80 mm je 1350 m a rozvodných řadů z litinového potrubí DN 80 mm 500 m.

Protože vydatnost tohoto zdroje převyšuje potřebu vody v Rovném, jsou přebytky dopravovány později vybudovaným řadem do přívodu k vodojemu obce Dobré, k posílení tamního zdroje a redistribuci pro ostatní obce.

Popis vodovodu Dobré viz karta obce Dobré.

Kapacita zdrojů je dostatečná a technický stav všech zařízení vyhovuje.

Kvalita vody je v souladu s vyhláškou 70/2018 Sb., kterou se mění vyhláška č. 252/2004 Sb., kterou se stanoví hygienické požadavky na pitnou a teplou vodu a četnost a rozsah kontroly pitné vody.

Suché období letos a v minulých letech se projevilo na vydatnosti stávajících vodních zdrojů poměrně zásadně - povrchové jímání letos vyschlo.

C.5 Vodovody – popis návrhového stavu

Vodovodní síť, včetně objektů v prameništi a vodojemu, je technicky v uspokojivém stavu a současným potřebám vyhovuje. Kapacita zdrojů je v případě příznivých klimatických podmínek dostačující a kvalita vody je vyhovující.

Je však nutno počítat s případným rozvojem ve vybraných lokalitách k bydlení, což bude nutno řešit stavbou nových vodovodních řadů.

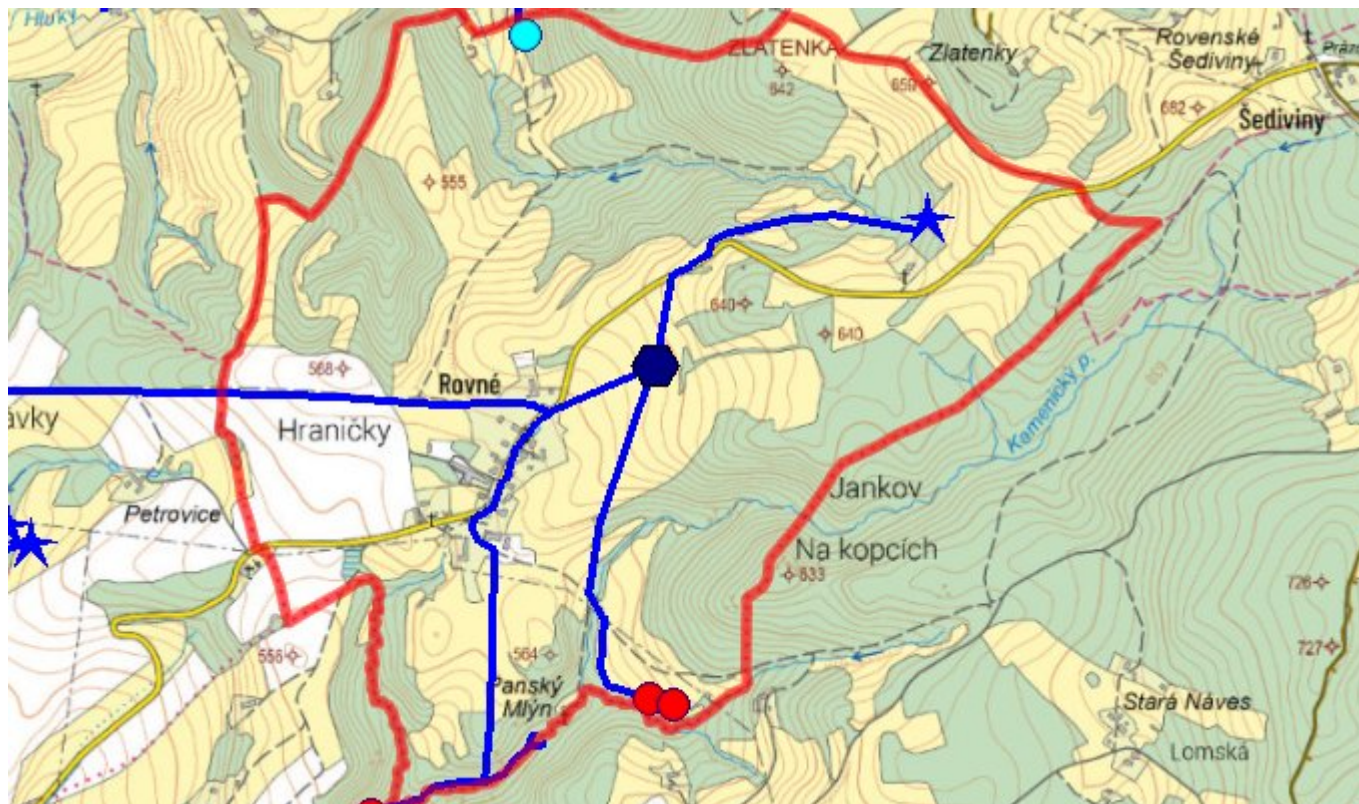
Kapacita vodovodu a technický stav zařízení a sítě umožní rozvoj lokality dle úvah obce.

C.6 Nouzové zásobování vodou za krizové situace

Ze současně využívaných zdrojů je vhodný pro nouzové zásobení obyvatel pouze 60 m hluboký vrt VD-1 v Deštné v O.h. Jeho kapacita činí 345 m³/den.

Nouzové zásobení vodou pro přímou spotřebu bude řešeno v kombinaci s dodávkami balené vody.

C.7 Mapa



D. KANALIZACE A ČOV

D.1 Počet obyvatel připojených na kanalizaci

Název části obce	Počet připojených na kanalizaci						
	2002	2005	2010	2015	2020	2025	2030
Rovné	-	-	-	0	0	0	0

D.2 Počet obyvatel připojených na ČOV

Název části obce	Počet připojených na ČOV						
	2002	2005	2010	2015	2020	2025	2030
Rovné	-	-	-	0	0	0	0

D.3 Bilanční údaje

Položka	Jednotka	2002	2005	2010	2015	2020	2025	2030
Produkce komunálních OV	m ³ /den	-	-	-	0,00	0,00	0,00	0,00
Produkce komunálního znečištění	kg/den	-	-	-	0,00	0,00	0,00	0,00

Produkce průmyslových OV	m ³ /den	-	-	-	0,00	0,00	0,00	0,00
Produkce znečištění průmyslových OV	kg/den	-	-	-	0,00	0,00	0,00	0,00

D.5 Kanalizace – popis stávajícího stavu

V místní části Rovné není v současné době soustavná stoková síť. Pouze několik krátkých úseků zatrubněných příkopů, které odvádí hlavně dešťové vody a předčištěné splašky ze septiků. Síť má několik výustí do povrchových vodotečí.

Kanalizace není zakončena čistícím zařízením.

D.6 Kanalizace – popis návrhového stavu

V případě místní části Rovné není možno navázat na stávající vyhovující stokovou síť. Pro odvádění splašků by bylo nutno ji vybudovat celou novou.

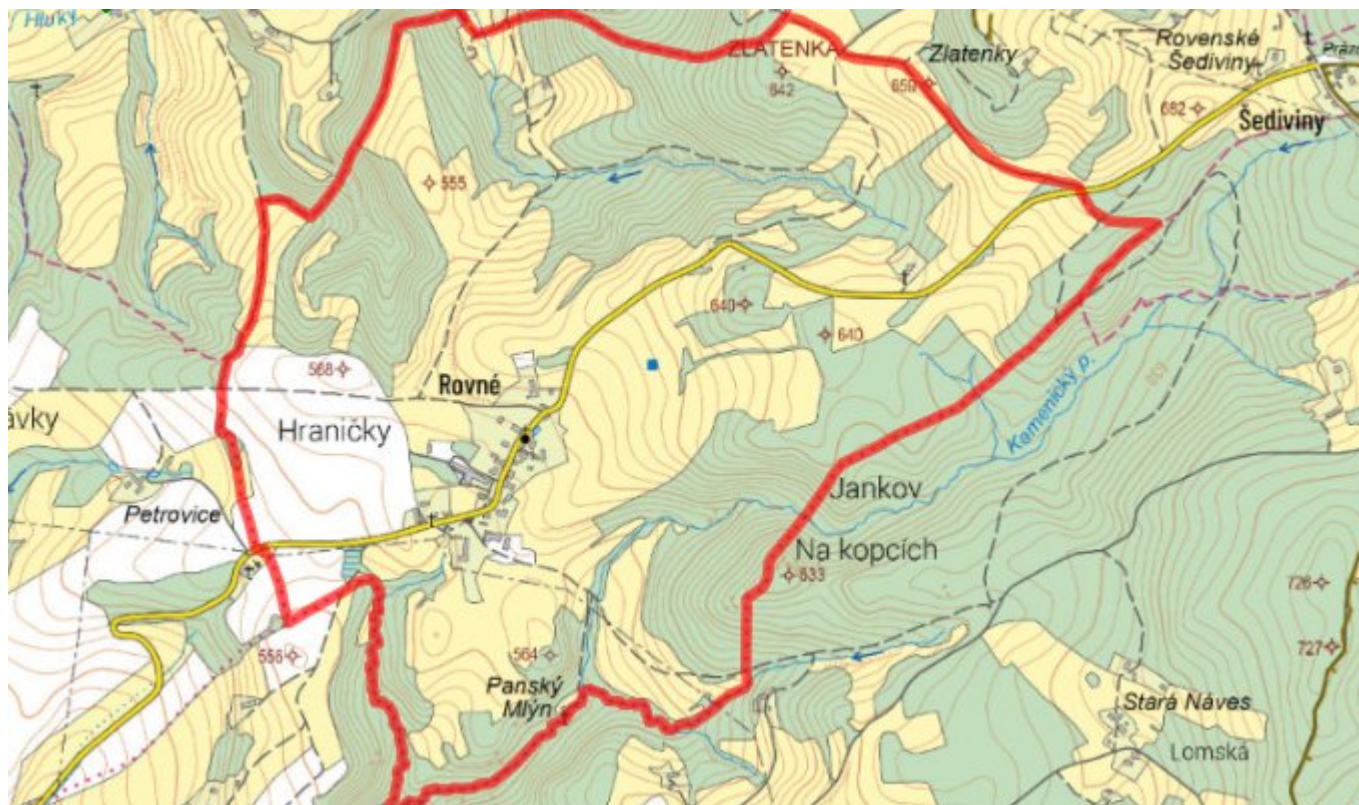
Toto řešení je ale i ve výhledu nad finanční možnosti obce, a proto bude zatím využíván současný způsob odvádění a zneškodnění odpadních vod.

Navrhuje se nadále zneškodnění splaškových vod individuálním způsobem v řádně provozovaných septicích, popřípadě doplněných půdním filtrem, případně výměnou za lokální domovní ČOV. K odvádění takto vyčištěných vod využít současnou sporadickou síť dešťové kanalizace a nebo vypouštět přímo do vodního toku.

V Rovném je v plánu (dlouhodobý výhled) vybudování oddílné splaškové kanalizace, zakončené ČOV, ale zatím není zpracovaná žádná přípravná dokumentace ani studie.

V návrhovém období není s výstavbou systematické oddílné kanalizace a ČOV počítáno.

D.7 Mapa



E. EKONOMICKÁ ČÁST

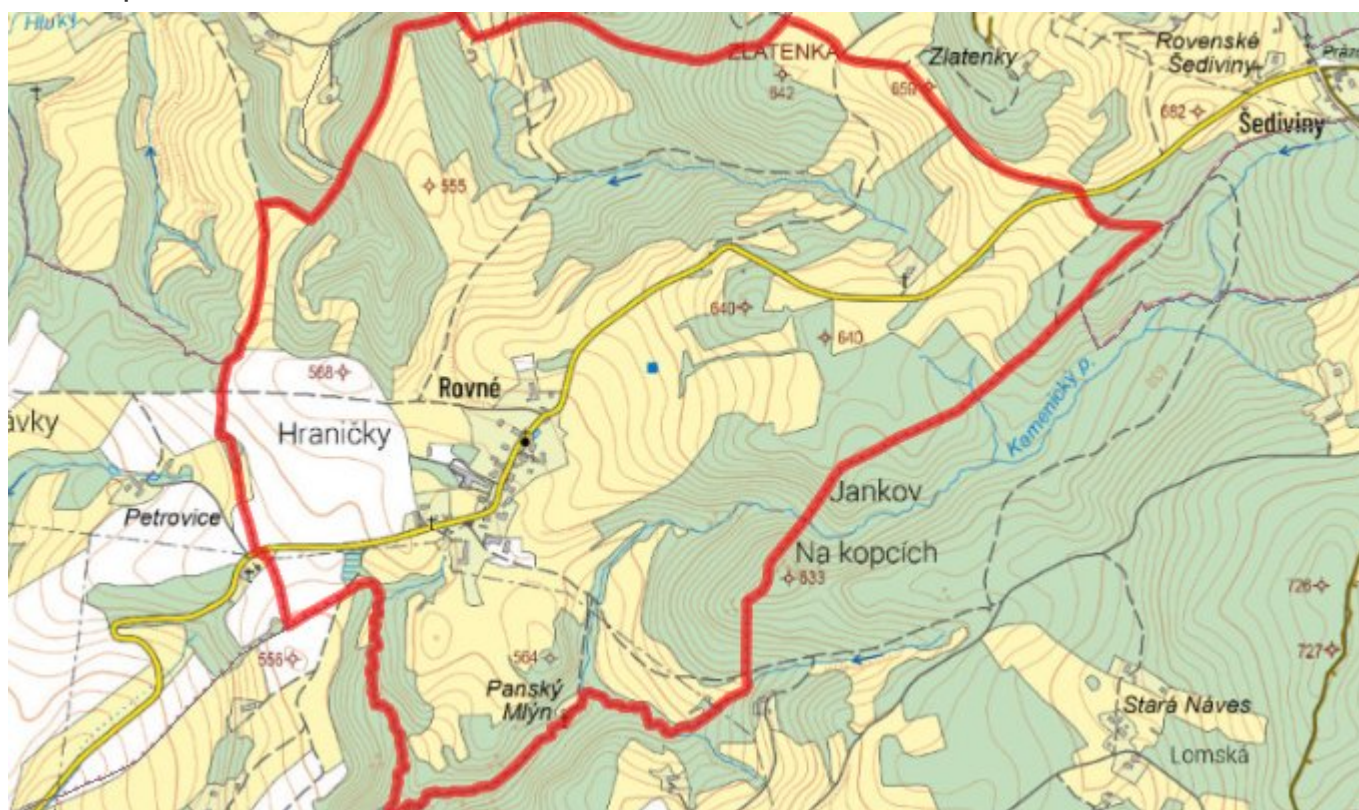
E.1 Předpokládané investiční náklady v letech 2015–2030 [tis. Kč]

Název části obce	Typ investice		
	Vodovody	Kanalizace	Celkem
Rovné	0,0	0,0	0,0

E.2 Investiční náklady v letech 2001–2014 [tis. Kč]

Název části obce	Typ investice		
	Vodovody	Kanalizace	Celkem
Rovné	-	-	-

E.3 Mapa



F. AKTUALIZACE

Datum projednání	Číslo projednání	Typ projednání	Popis
22. 3. 2021	ZK/4/172/2021	usnesení zastupitelstva	