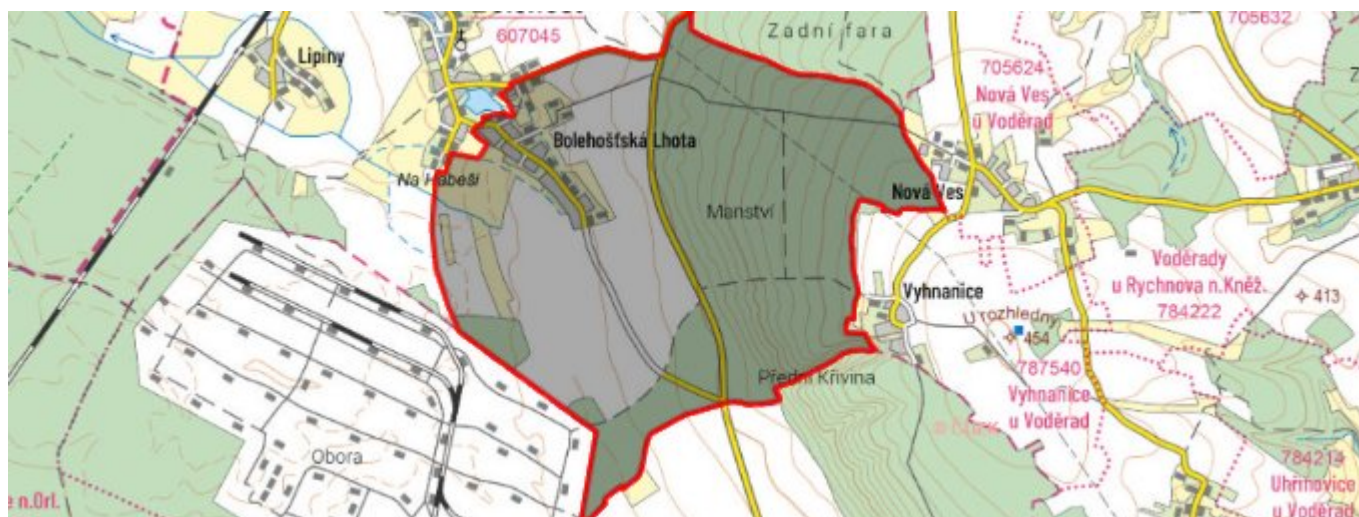


Bolehoštská Lhota - CZ052.3607.5208.410675 - stav 22. 3. 2021

A. OBEC

Bolehošť

Číslo obce PRVKUK	410675
Kód obce PRVKUK	CZ052.3607.5208.410675
Kód obce	576123
Číslo ORP (ČSÚ) Název ORP	1112 (5208) Kostelec nad Orlicí
Číslo POU Název POU	2411 Týniště nad Orlicí



Členění obce

Úplný kód části obce PRVKUK	Název části obce	Kód části obce PRVKUK	Kód části obce RÚIAN
CZ052.3607.5208.410675.01	Bolehoštská Lhota	41067	410675

B. CHARAKTERISTIKA OBCE

B.1 Základní informace o obci

Místní část Bolehoštská Lhota se nachází v jihozápadní části bývalého okresu Rychnov nad Kněžnou, cca 5 km severně od Týniště n.O., poblíž státní silnice II/ 304 Týniště n.O. – Přepychy – Opočno. Zástavba obce leží v nadmořské výšce cca 260,0 – 280,0 m n.m., v těsném kontaktu se zástavbou obce Bolehošť. Bolehoštská Lhota je místní částí obce Bolehošť.

Počet obyvatel celkem : 128

V místní části není žádný průmysl, pouze několik drobných podnikatelů.

Zástavba je soustředěná, zemědělského charakteru (kombinace RD a hospodářských usedlostí), zčásti využívaných i k rekreaci, která bez proluky navazuje na zástavbu obce Bolehošť.

Bolehošťská Lhota leží u hranice chráněné oblasti přirozené akumulace vod (CHOPAV) Východočeská křída.

Obec leží na rozhraní hydrologických povodí, její severní část nad rybníkem Bába spadá do povodí Chropotínského potoka (dílní povodí 1-02-03-045), jižní část pak leží v koncové části povodí Bezedného (Lipinského) potoka (dílní povodí 1-02-03-047). Obě vodoteče jsou levostrannými přítoky Dědiny. V Bolehošťské Lhotě jsou 2 malé požární nádrže.

K problémům s kapacitou povrchového odtoku dochází dle územně plánovací dokumentace ve středu Bolehoště a Bolehošťské Lhotě a to přítokem povrchových vod z povodí od Nové Vsi a Vyhnanic návrh řešení problematiky je zapracován do platného ÚPO, kde je navržen suchý poldr.

Podklady:

Vyplněný sběrný formulář "Podklady pro aktualizaci PRVKUK"

Karty VUME + VUPE 2018 vodovod

Informace provozovatele vodovodu

Informace obce

B.2 Demografický vývoj (prognóza)

Název části obce	Obyvatelé	Počet obyvatel						
		2002	2005	2010	2015	2020	2025	2030
Bolehošťská Lhota	Trvale bydlící	-	-	-	128	130	140	150
	Přechodně bydlící	-	-	-	0	0	0	0
	Celkem	-	-	-	128	130	140	150

B.3 Vývoj počtu obyvatel v obci (ČSÚ)

Obec	2010	2011	2012	2013	2014	2015	2016	2017	2018	2019	2020	2021	2022	2023	2024	2025
Bolehošť	549	547	539	539	538	538	535	529	551	558	570	589	594	601	-	-

C. VODOVODY

C.1 Počet obyvatel připojených na vodovod

Název části obce	Počet připojených na vodovod						
	2002	2005	2010	2015	2020	2025	2030
Bolehošťská Lhota	-	-	-	112	130	140	140

C.2 Bilanční údaje

Položka	Jednotka	2002	2005	2010	2015	2020	2025	2030
Průměrná potřeba vody	m ³ /den	-	-	-	27	30	33	36
Maximální potřeba vody	m ³ /den	-	-	-	46	52	58	63
Voda specifická z VVR	l/os x den	-	-	-	27,00	30,05	33,11	36,16
Voda specifická z VFC	l/os x den	-	-	-	19,93	22,18	24,44	26,69
Voda specifická z VFD	l/os x den	-	-	-	19,93	22,18	24,44	26,69
Voda specifická z VFO	l/os x den	-	-	-	0,00	0,00	0,00	0,00
Voda specifická z VNF	l/os x den	-	-	-	19,40	19,40	19,40	19,40

C.4 Vodovody – popis stávajícího stavu

Obec je zásobena z veřejného vodovodu, který zahrnuje Bolehošť, Bolehošťskou Lhotu a Lipiny. Vodovod je v majetku obce, jeho provoz zajišťuje firma AQUA SERVIS, a.s., Rychnov nad Kněžnou.

Na vodovod je dle podkladů z majetkové evidence 112 obyvatel.

Vodovod je podrobně popsán v kartě obce Bolehošť.

Vlastní Bolehošťská Lhota je napojena na páteřní řad DN 100, vedoucí od Bolehoště, ze kterého odbočuje několik uličních rozvodných řadů.

Vodovod dle podkladů územního plánu v současné době vyhovuje.

C.5 Vodovody – popis návrhového stavu

Jak je uvedeno, vodovod v současné době vyhovuje. PRVK s ohledem na zajištění funkčnosti do dalšího výhledu uvažuje v obci pro návrhové období do roku 2030 opravy vodovodní sítě v obci a její dostavbu dle potřeb nové zástavby.

Další uvažované činnosti souvisejí již s celým vodovodem Bolehošť jako celek, jedná se o:

- zajištění nového vrtu, z důvodu obavy o havárii vrtu stávajícího.
- dořešení konečné podoby širších OP vodního zdroje včetně doporučení režimu, který by optimalizoval ochranu vody ve zdroji ve vazbě na ekonomickou náročnost navržených opatření.
- souběžně uvažovat se stavbou úpravní vody pro odstranění dusičnanů, jejichž obsah ve vodě se blíží normové hranici.
- posouzení účelnosti regulace tlaku v síti před spotřebištěm s cílem snížit ztráty vody v síti.
- úprava systému čerpání do sítě, kdy při odstávce vodojemu není možno zajistit dodávku vody pro všechny spotřebitele pouze čerpáním z vrtu.
- ve výhledu zvážit rozšíření věžového vodojemu cca o 60-100 m³. Vzhledem k dosavadnímu vývoji potřeby vody doporučuje řešení této problematiky posoudit, zda by nebylo možné místo výstavby nového věžového vodojemu řešit situaci výstavbou pozemní akumulace, ze které by se voda přečerpávala do stávajícího věžového vodojemu.

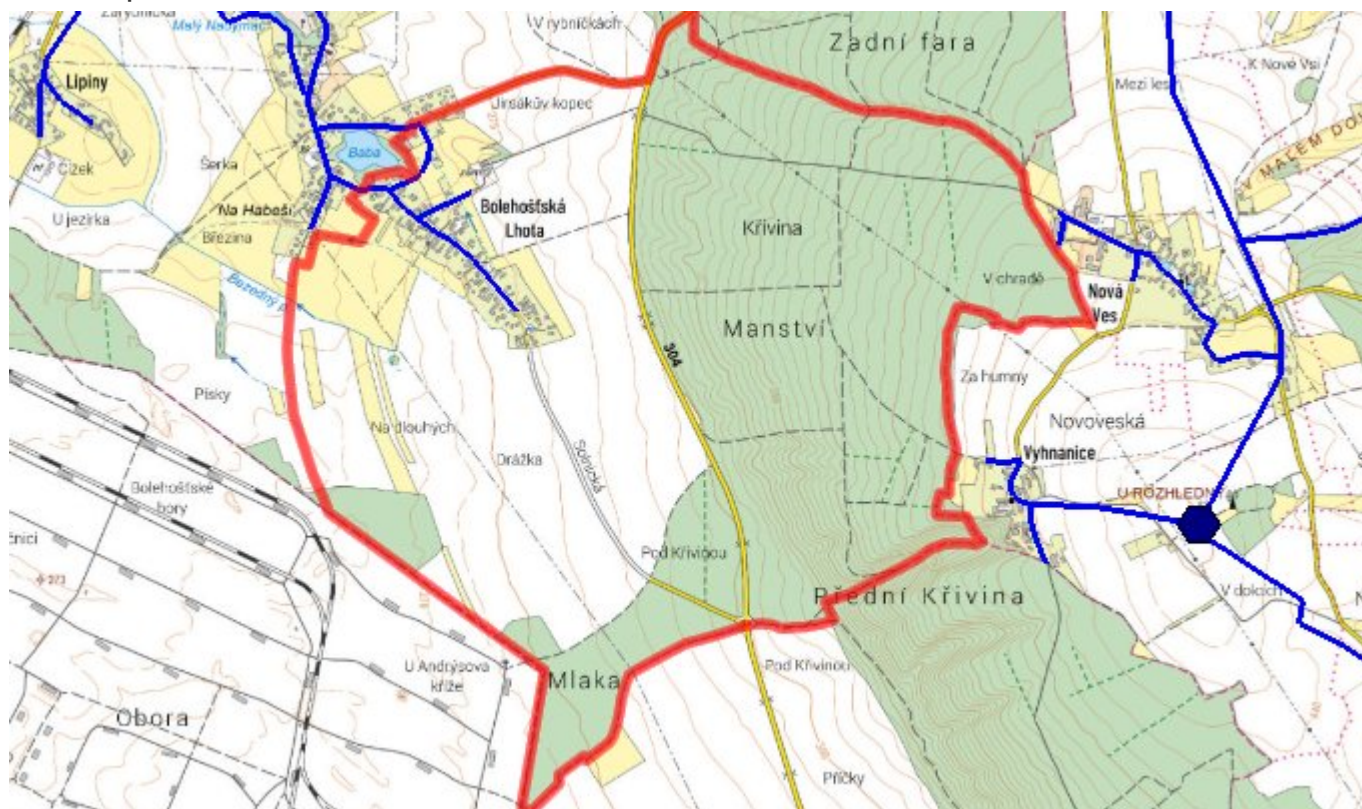
Doporučujeme pro možnost rozhodování o jednotlivých opatřeních zpracovat technicko-ekonomickou studii, která by ověřila technické možnosti a i finanční náročnost všech výše popsaných úprav na vodovodním systému. Na základě výsledků studie stanovit priority a ve smyslu závěrů studie a časových priorit upravit karty PRVK obce a místních částí.

C.6 Nouzové zásobování vodou za krizové situace

Nouzové zásobení vodou se předpokládá dovozem z Újezdce (SV Hradec Králové – cca 3 km) nebo z Jílovic (SV Hradec Králové – severní větev, napojená přímo na zdroje v Polické křídové pánvi – cca 10 km). Z hlediska

celkového řešení Rychnovska jde tedy o dovoz nebo dodávku ze zdroje Polická křídová pánev. Nouzové zásobení vodou pro přímou spotřebu bude řešeno v kombinaci s dodávkami balené vody pro okrajové části rozptýlené zástavby, případně z lokálních studní, pokud budou mít vhodnou vydatnost a voda vyhovující kvalitu.

C.7 Mapa



D. KANALIZACE A ČOV

D.1 Počet obyvatel připojených na kanalizaci

Název části obce	Počet připojených na kanalizaci						
	2002	2005	2010	2015	2020	2025	2030
Bolehošťská Lhota	-	-	-	0	0	140	150

D.2 Počet obyvatel připojených na ČOV

Název části obce	Počet připojených na ČOV						
	2002	2005	2010	2015	2020	2025	2030
Bolehošťská Lhota	-	-	-	0	0	140	150

D.3 Bilanční údaje

Položka	Jednotka	2002	2005	2010	2015	2020	2025	2030
---------	----------	------	------	------	------	------	------	------

Produkce komunálních OV	m ³ /den	-	-	-	0,00	4,79	9,59	14,38
Produkce komunálního znečištění	kg/den	-	-	-	0,00	3,00	6,00	9,00
Produkce průmyslových OV	m ³ /den	-	-	-	0,00	0,00	0,00	0,00
Produkce znečištění průmyslových OV	kg/den	-	-	-	0,00	0,00	0,00	0,00

D.5 Kanalizace – popis stávajícího stavu

V místní části Bolehoštská Lhota je vybudováno několik nesoustavných částí dešťového odvodnění (zejména podle páteřní komunikace), vyústěných do místních vodotečí. O kanalizaci nejsou bližší podklady, z dosavadních informací však lze předpokládat, že se nejedná o systém vhodný k budoucí rekolaudaci na jednotnou kanalizaci. Do tohoto systému povrchového odvodnění jsou zřejmě zaústěny i odpadní vody z některých nemovitostí po dílčím předčištění (přepady ze septiků). Kanalizaci spravuje obec, majetkově ani provozně není samostatně evidována.

D.6 Kanalizace – popis návrhového stavu

Jak je v předchozím odstavci uvedeno, systém dnešní dešťové kanalizace místní části Bolehoštská Lhota není svoji strukturou vhodný k budoucí rekolaudaci na jednotnou kanalizaci.

V současnosti (2019) je zpracována studie proveditelnosti na stavbu oddílné tlakové splaškové kanalizace, zakončené ČOV. Tato kanalizace bude řešena pro všechny 3 lokality. Projektant dále pracuje na dokumentaci pro územní řízení.

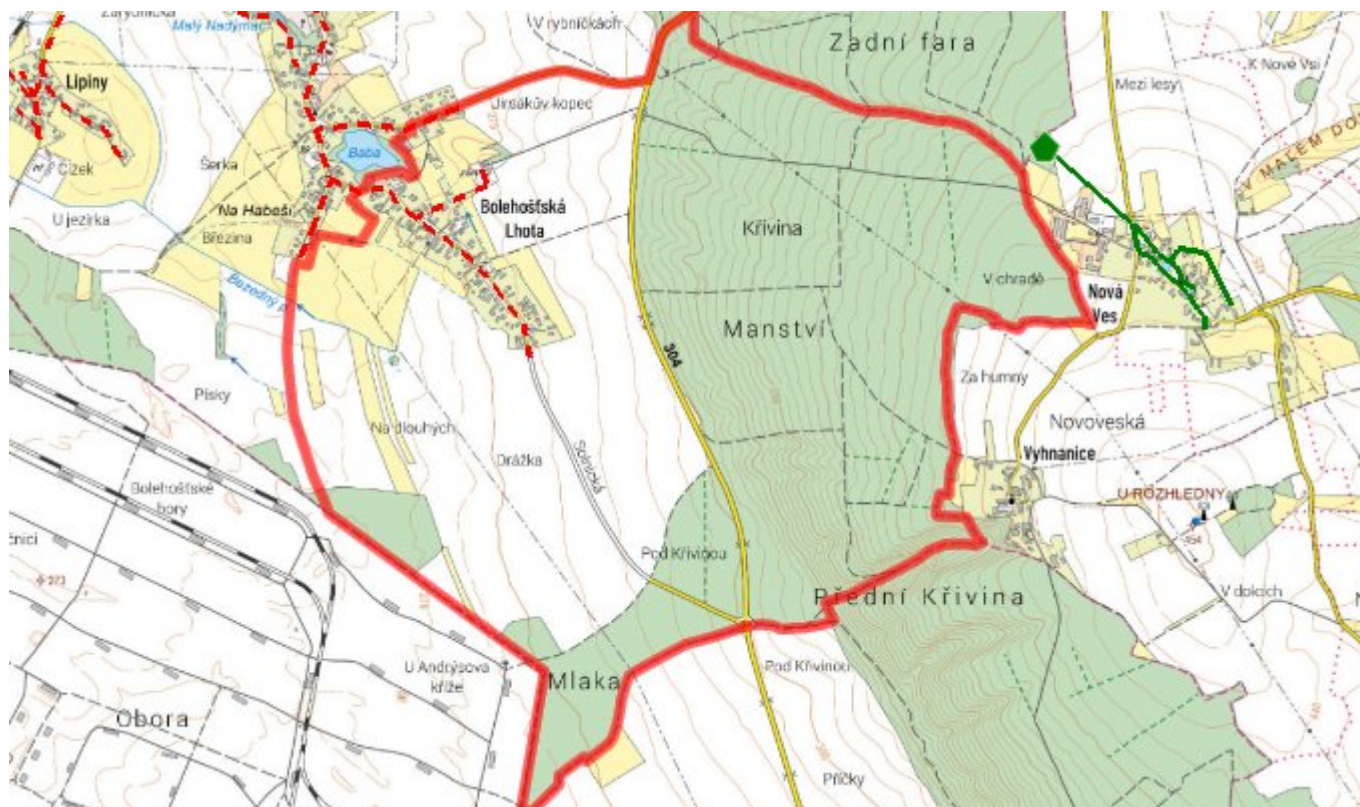
Celá stavba bude rozdělena na 3 etapy, přičemž 1. etapa zahrnuje stavbu části kanalizace v Bolehošti a ČOV, 2. etapa řeší dostavbu kanalizace v Bolehošti a stavbu kanalizace Bolehoštská Lhota a 3. etapa stavbu kanalizace v Lipínách. Celková délka kanalizace je 7 137 m, ČOV je navržena pro 600 EO.

Realizace stavby kanalizace v Bolehoštské Lhotě se předpokládá v návaznosti na vybudování kanalizace a ČOV v Bolehošti - 1. etapy stavby - v závislosti na finančních možnostech investora, možnostech dotace z podpůrných programů, atd.

V návrhovém období do doby výstavby a zprovoznění soustavné kanalizace se předpokládá zachování lokálního čištění u jednotlivých nemovitostí s přepadem do stávajícího dešťového odvodnění, variantní řešení s jímkami na vyvážení nepokládáme u trvale obydlených objektů za vhodné, neboť kompletní odvoz veškeré odpadní vody u objektu s koupelnami a splachovacími záchody je značně nákladný.

Pokud by v době před zprovozněním systematické kanalizace vznikla potřeba výstavby nové nemovitosti, bude nutné řešit odkanalizování v souladu s platnou legislativou, tj. čištění odpadních vod bude řešeno v souladu s nařízením vlády 57/2016 Sb. v platném znění, kterou se stanoví ukazatele a hodnoty přípustného znečištění a náležitosti povolení k vypouštění odpadních vod do vod podzemních.

D.7 Mapa



E. EKONOMICKÁ ČÁST

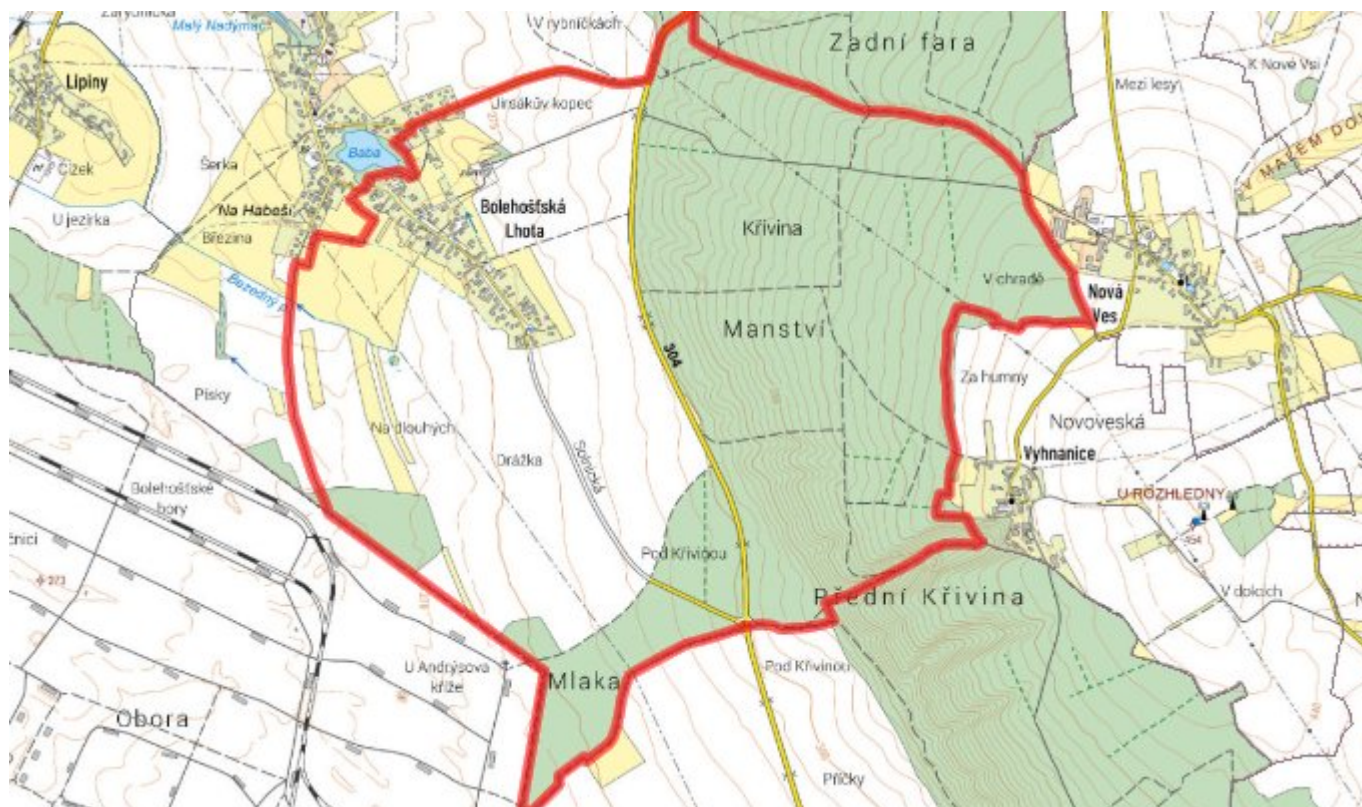
E.1 Předpokládané investiční náklady v letech 2015–2030 [tis. Kč]

Název části obce	Typ investice		
	Vodovody	Kanalizace	Celkem
Bolehošťská Lhota	2 000,0	16 000,0	18 000,0

E.2 Investiční náklady v letech 2001–2014 [tis. Kč]

Název části obce	Typ investice		
	Vodovody	Kanalizace	Celkem
Bolehošťská Lhota	-	-	-

E.3 Mapa



F. AKTUALIZACE

Datum projednání	Číslo projednání	Typ projednání	Popis
22. 3. 2021	ZK/4/172/2021	usnesení zastupitelstva	