

převážně dojíždějí za prací do okolí.

Do budoucna se předpokládá stabilizovaná velikost obce, event. mírný pokles, pravděpodobně však poroste funkce individuální rekreace.

Obec se nachází v CHOPAV Východočeská křída.

Podklady:

Vyplněný sběrný formulář „Podklady pro aktualizaci PRVK“

Zákres stávajících sítí vodovodu a kanalizace vč. objektů na síti

Informace města Bílý Újezd

Formuláře VUME, VUPE 2017

B.2 Demografický vývoj (prognóza)

Název části obce	Obyvatelé	Počet obyvatel						
		2002	2005	2010	2015	2020	2025	2030
Masty	Trvale bydlící	-	-	-	58	58	56	55
	Přechodně bydlící	-	-	-	20	25	30	25
	Celkem	-	-	-	78	83	86	80

B.3 Vývoj počtu obyvatel v obci (ČSÚ)

Obec	2010	2011	2012	2013	2014	2015	2016	2017	2018	2019	2020	2021	2022	2023	2024	2025	2026
Bílý Újezd	613	617	619	642	646	650	669	676	674	686	700	702	718	767	-	-	-

C. VODOVODY

C.1 Počet obyvatel připojených na vodovod

Název části obce	Počet připojených na vodovod						
	2002	2005	2010	2015	2020	2025	2030
Masty	-	-	-	53	55	60	65

C.2 Bilanční údaje

Položka	Jednotka	2002	2005	2010	2015	2020	2025	2030
Průměrná potřeba vody	m ³ /den	-	-	-	10	10	11	12
Maximální potřeba vody	m ³ /den	-	-	-	16	18	19	20
Voda specifická z VVR	l/os x den	-	-	-	0,99	1,16	1,33	1,49
Voda specifická z VFC	l/os x den	-	-	-	1,28	1,50	1,71	1,93

Voda specifická z VFD	l/os x den	-	-	-	1,11	1,30	1,49	1,67
Voda specifická z VFO	l/os x den	-	-	-	0,67	0,72	0,77	0,82
Voda specifická z VNF	l/os x den	-	-	-	0,49	0,57	0,65	0,73

C.4 Vodovody – popis stávajícího stavu

Obec je zásobena ze skupinového vodovodu Rychnov – Císařská Studánka (Ještětice), který dnes pokrývá většinu centrální části okresu Rychnov nad Kněžnou. Vodovodní skupina se dělí na 2 samostatné oblasti, které spolu mohou do jisté míry spolupracovat, ale jejichž propojení je za běžného provozu uzavřeno. Předmětem dále uvedeného popisu je severní část systému, tj. skupinový vodovod Císařská Studánka, který v současné době zásobuje obce: Solnice, Ještětice, Kvasiny, Bílý Újezd, Hroška, Masty, Skuhrov, Brocná, Svinná, Lipovka, Domašín, Černíkovice, Lično, Lokot, Litohrady a severní část města Rychnov n. Kn.

Vlastní Masty jsou napojeny z ATS při vodojemu Bílý Újezd, odkud je položen řad DN 110 (PVC) do obce. Vodovod se realizoval po povodních v roce 1998. V současné době je na vodovod napojeno cca 53 trvale bydlících obyvatel, v roce 2020 se uvažuje napojení 55 obyvatel.

Vodovod je ve vlastnictví sdružení obcí Vodovodní svaz Císařská Studánka se sídlem v Solnici, provozovatelem je společnost AQUA SERVIS, a.s, Rychnov nad Kněžnou. Podrobnější popis vodovodu je obsažen v kartě Bílý Újezd.

V osadě Polom je zřízen tzv. soukromý vodovod, který na vlastní náklady zřídila a též provozuje společnost M-Silnice. Vodovod zajišťuje pitnou vodu pro č.p. 4,17, 33, 37 to je cca 6 trvale bydlících obyvatel. Zdroj vody pro tento vodovod má maximální povolený odběr 5,5 l/s.

C.5 Vodovody – popis návrhového stavu

Vodovodní síť skupinového vodovodu včetně zdrojů a akumulace je v podstatě vyhovující, je třeba podle podrobnějších zhodnocení počítat s postupnou obnovou a opravami starších úseků potrubí, případnou dostavbou vodovodu, související s územním rozvojem obce a napojení zbývajících nemovitostí.

C.6 Nouzové zásobování vodou za krizové situace

Zdroj vody v Ještěticích (Císařská Studánka) není pro svá poměrně velká PHO a z toho plynoucí zvýšenou citlivostí na vnější vlivy vhodný z hlediska požadavků směrnic na zdroje pro nouzové zásobení.

Skupina Císařská Studánka představuje přitom značný nárok na náhradní zásobení (jedná se cca o 7500 obyvatel), je zde proto doporučeno řešení ve více krocích, které uvažuje:

- vyloučit odběr z centrální studny v Ještěticích a soustředit se pouze na hlubší vrty.
- Pokud toto opatření nepřinese potřebný efekt v kvalitě nouzově dodávané vody, bude nutno se soustředit na dodávku vody z Rychnova, kde se jeví možnosti:
 - nouzová zpětná dodávka ze sítě spodního tlakového pásma v Rychnově – zdroj RK-3
 - nouzové zpětné čerpání z vrtu RK-2 v Lipovce (voda s obsahem Fe)

V obou případech jde o zásobení havarijní s menším tlakem a množstvím (reálně budou omezené odběry v přízemích budov).

Další možností je využití vrtu spo. Zeas a.s. Trnov ve středisku Bílý Újezd.

Jako poslední krok se pak jeví možnost dovozu vody z Rychnova z prostoru ÚV Rychnov (dovozová vzdálenost cca 10 km).

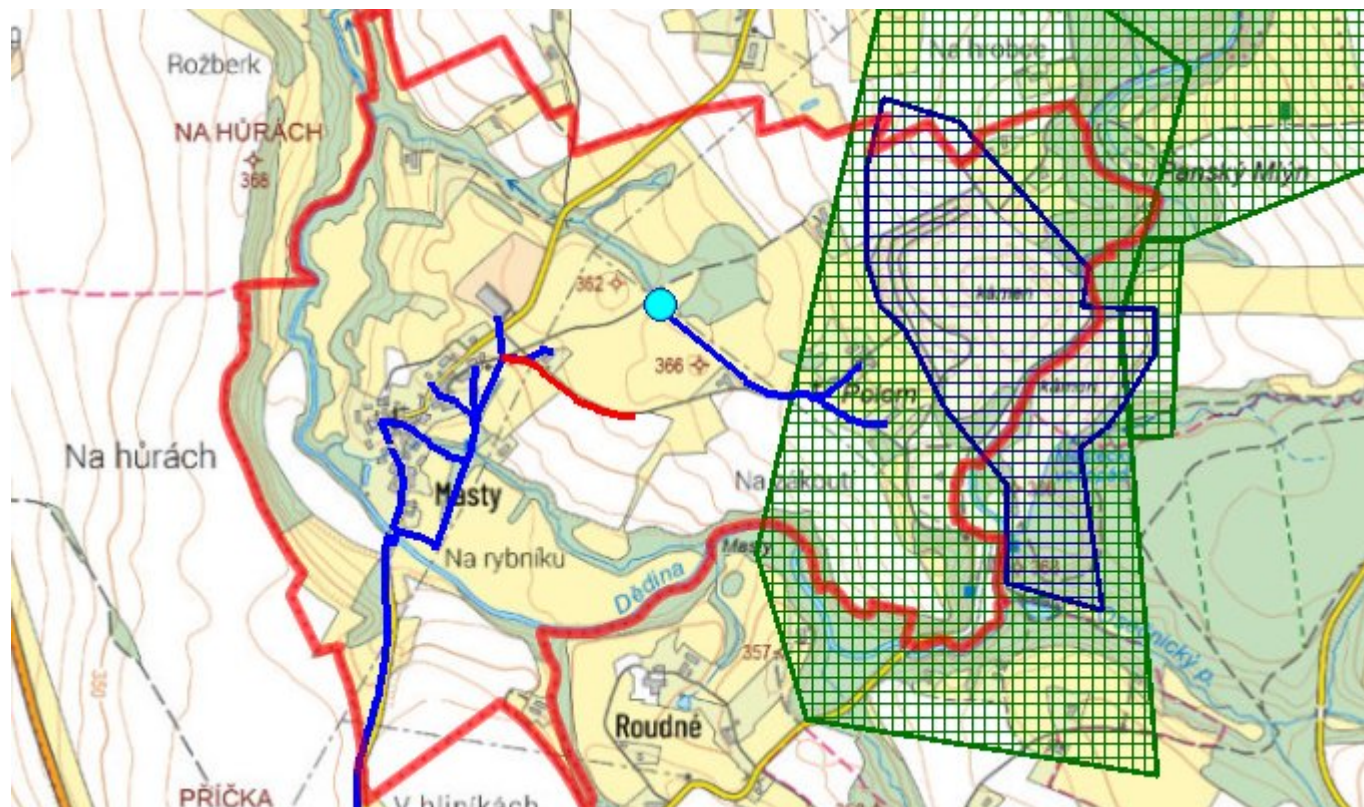
Nouzové zásobení vodou pro přímou spotřebu bude řešeno v kombinaci s dodávkami balené vody v okrajových

oblastech s řídkou zástavbou.

Problematika náhradního zásobení celé oblasti je poměrně složitá a měla by se řešit podrobněji samostatným materiálem.

V případě varianty náhradního zásobení SV Císařská Studánka (Ještětice) zpětnou dodávkou z Rychnova nebude zřejmě možné vodu do celé oblasti kolem Bílého Újezda čerpat, neboť leží z hlediska sítě až za vodojemem. Náhradní zásobení bude nutno v tomto případě řešit dovozem vody ze Solnice nebo Rychnova.

C.7 Mapa



D. KANALIZACE A ČOV

D.1 Počet obyvatel připojených na kanalizaci

Název části obce	Počet připojených na kanalizaci						
	2002	2005	2010	2015	2020	2025	2030
Masty	-	-	-	0	0	0	0

D.2 Počet obyvatel připojených na ČOV

Název části obce	Počet připojených na ČOV						
	2002	2005	2010	2015	2020	2025	2030
Masty	-	-	-	0	0	0	0

D.3 Bilanční údaje

Položka	Jednotka	2002	2005	2010	2015	2020	2025	2030
Produkce komunálních OV	m ³ /den	-	-	-	0,00	0,00	0,00	0,00
Produkce komunálního znečištění	kg/den	-	-	-	0,00	0,00	0,00	0,00
Produkce průmyslových OV	m ³ /den	-	-	-	0,00	0,00	0,00	0,00
Produkce znečištění průmyslových OV	kg/den	-	-	-	0,00	0,00	0,00	0,00

D.5 Kanalizace – popis stávajícího stavu

V obci je jednotná kanalizace, která nemá statut veřejné kanalizace. Čištění odpadních vod je v současné době zajištěno u jednotlivých nemovitostí a to septiky a jímkami na vyvážení

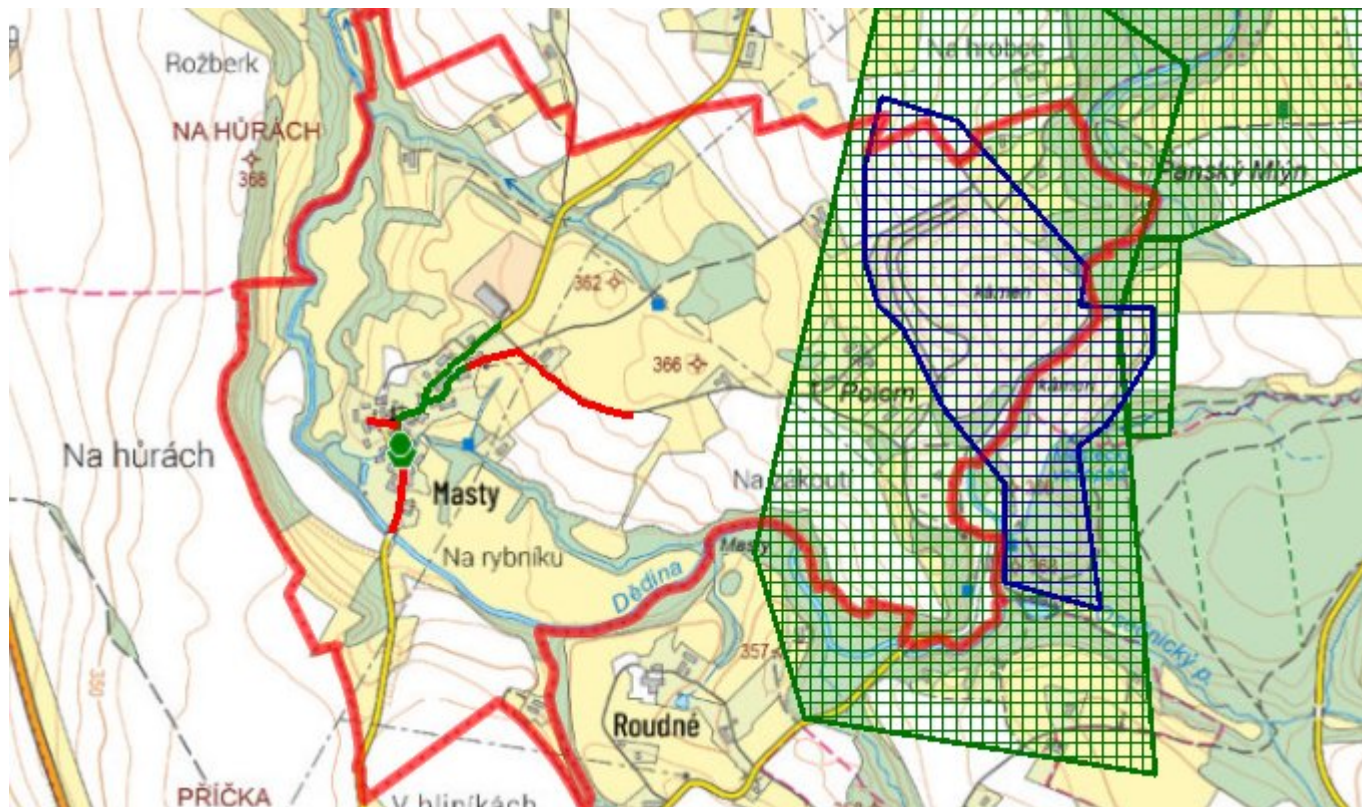
D.6 Kanalizace – popis návrhového stavu

PRVK vzhledem k velikosti lokality a dalším závazkům obce Bílý Újezd na úseku čištění odpadních vod (přednostně bude nutno řešit vlastní Bílý Újezd a Hrošku, které jsou z hlediska bilance pro ochranu ŽP podstatnější) navrhuje ponechání dnešního stavu, tj. lokálního čištění odpadních vod u jednotlivých nemovitostí, přičemž se výhledově doporučuje:

- podrobněji zmapovat dnešní systém lokálních zařízení na předčištění
- v případě rekonstrukce objektů či výstavby nových domů dnešní septiky doplnit další stupněm čištění nebo nahradit malou domovní ČOV
- dořešit případné lokální závady v odvedení odpadních vod

Po zmapování se systém lokálního čištění znovu posoudí, a pokud nebude působit závady, ponechal by se i pro další výhled. V místní části se do roku 2030 neuvažuje s veřejnou kanalizací. Po roce 2030 je uvažováno s případným prodloužením kanalizace do řeky Dědiny, vzhledem ke špatnému spádu pomocí přečerpávací stanice.

D.7 Mapa



E. EKONOMICKÁ ČÁST

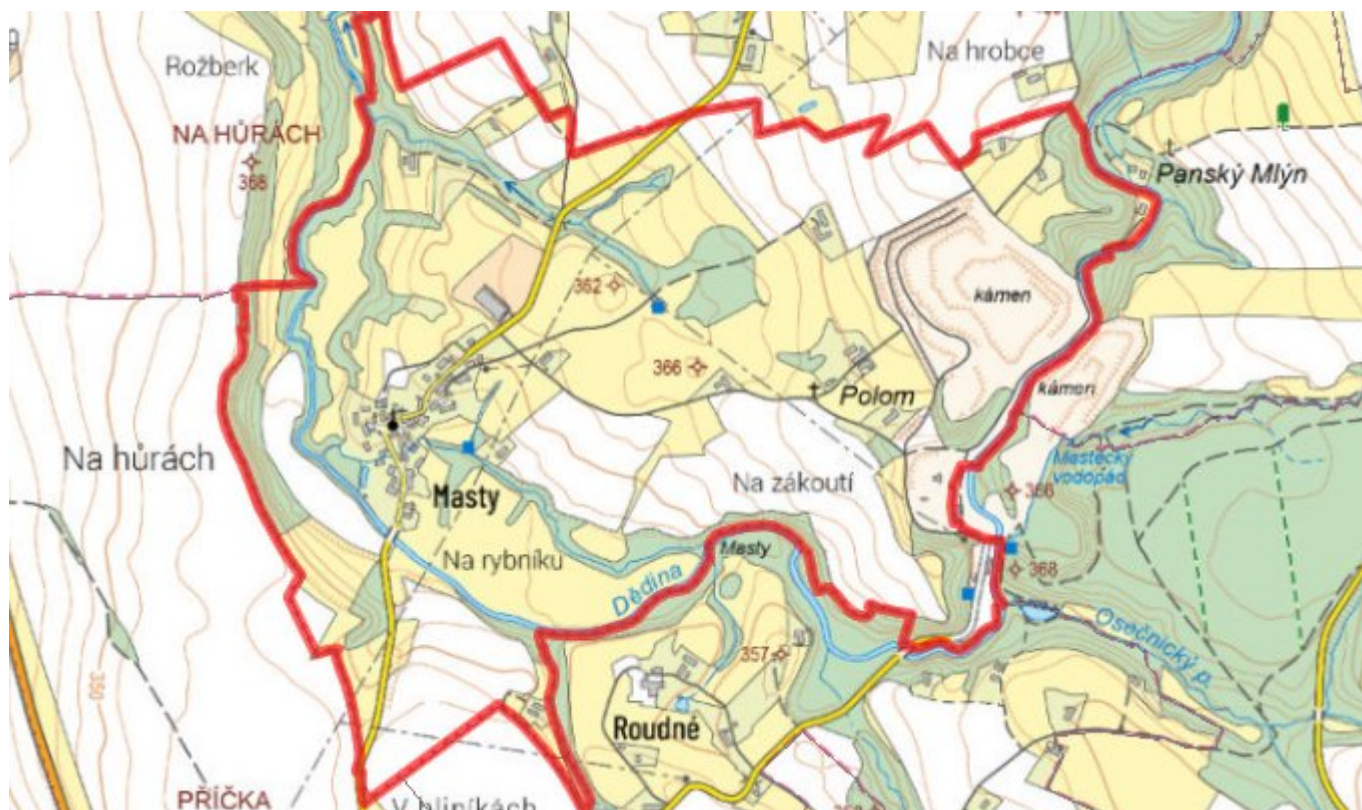
E.1 Předpokládané investiční náklady v letech 2015–2030 [tis. Kč]

Název části obce	Typ investice		
	Vodovody	Kanalizace	Celkem
Masty	0,0	0,0	0,0

E.2 Investiční náklady v letech 2001–2014 [tis. Kč]

Název části obce	Typ investice		
	Vodovody	Kanalizace	Celkem
Masty	-	-	-

E.3 Mapa



F. AKTUALIZACE

Datum projednání	Číslo projednání	Typ projednání	Popis
22. 3. 2021	ZK/4/172/2021	usnesení zastupitelstva	