

Hroška - CZ052.3607.5213.004723 - stav 22. 3. 2021

A. OBEC

Bílý Újezd

Číslo obce PRVKUK	4723
Kód obce PRVKUK	CZ052.3607.5213.004723
Kód obce	576107
Číslo ORP (ČSÚ) Název ORP	1121 (5213) Rychnov nad Kněžnou
Číslo POU Název POU	2402 Rychnov nad Kněžnou



Členění obce

Úplný kód části obce PRVKUK	Název části obce	Kód části obce PRVKUK	Kód části obce RÚIAN
CZ052.3607.5213.004723.01	Hroška	00472	4723

B. CHARAKTERISTIKA OBCE

B.1 Základní informace o obci

Místní část Hroška se nachází cca 4 km severozápadně Solnice, na křížení silnic III.třídy Bílý Újezd – Trnov a Ještětice - Podbřezí, v nadmořské výšce cca 300,0 – 310,0 m n.m. Hroška je místní částí obce Bílý Újezd.

Zástavba je soustředěná, venkovského charakteru – převážně rodinné domky s eventuelním hospodářským zázemím, část objektů je využívána k rekreaci. Obcí protéká Ještětický potok (dílčí povodí 1-02-03-033/3). V obci je pouze několik drobných provozoven služeb, obyvatelé převážně dojíždějí za prací do okolí. Do budoucna se předpokládá stabilizovaná velikost obce. Obec se nachází v CHOPAV Východočeská křída.

Podklady:

Vyplněný sběrný formulář „Podklady pro aktualizaci PRVK“

Zákres stávajících sítí vodovodu a kanalizace vč. objektů na síti

Informace obce Bílý Újezd

Formuláře VUME, VUPE 2017

B.2 Demografický vývoj (prognóza)

Název části obce	Obyvatelé	Počet obyvatel						
		2002	2005	2010	2015	2020	2025	2030
Hroška	Trvale bydlící	-	-	-	255	245	252	256
	Přechodně bydlící	-	-	-	14	29	32	25
	Celkem	-	-	-	269	274	284	281

B.3 Vývoj počtu obyvatel v obci (ČSÚ)

Obec	2010	2011	2012	2013	2014	2015	2016	2017	2018	2019	2020	2021	2022	2023	2024	2025	2026
Bílý Újezd	613	617	619	642	646	650	669	676	674	686	700	702	718	767	-	-	-

C. VODOVODY

C.1 Počet obyvatel připojených na vodovod

Název části obce	Počet připojených na vodovod						
	2002	2005	2010	2015	2020	2025	2030
Hroška	-	-	-	218	225	275	281

C.2 Bilanční údaje

Položka	Jednotka	2002	2005	2010	2015	2020	2025	2030
Průměrná potřeba vody	m ³ /den	-	-	-	39	43	47	51
Maximální potřeba vody	m ³ /den	-	-	-	68	74	81	87
Voda specifická z VVR	l/os x den	-	-	-	16,79	20,50	24,20	27,90
Voda specifická z VFC	l/os x den	-	-	-	21,71	26,49	31,28	36,06
Voda specifická z VFD	l/os x den	-	-	-	18,83	22,98	27,13	31,29
Voda specifická z VFO	l/os x den	-	-	-	2,75	3,01	3,28	3,54
Voda specifická z VNF	l/os x den	-	-	-	8,23	10,04	11,85	13,67

C.4 Vodovody – popis stávajícího stavu

Obec je zásobena ze skupinového vodovodu Rychnov – Císařská Studánka, který dnes pokrývá většinu centrální části okresu Rychnov nad Kněžnou. Vodovodní skupina se dělí na 2 samostatné oblasti, které spolu mohou do jisté míry spolupracovat, ale jejichž propojení je za běžného provozu uzavřeno (uzávěr vodovodu je na propojovacím řádu u vodojemu dolního tlakového pásma v Rychnově). Předmětem dále uvedeného popisu je severní část systému, tj. skupinový vodovod Císařská Studánka, který v současné době zásobuje obce: Solnice, Ještětice, Kvasiny, Bílý Újezd, Hroška, Masty, Skuhrov, Brocná, Svinná, Lipovka, Domašín, Černíkovice, Lično, Lokot, Litohrady a severní část města Rychnov n. Kn.

Vodovod je ve vlastnictví sdružení obcí Vodovodní svaz Císařská Studánka se sídlem v Solnici, provozovatelem je AQUA SERVIS, a.s. Rychnov nad Kněžnou. Podrobnější popis vodovodu je obsažen v kartě Bílý Újezd.

Vlastní Hroška je napojena z řádu DN 200, který vede od vodojemu Solnice dále na Ještětice a na konci Ještetic se dělí na 2 větve – DN 150 (PVC) na Hrošku a DN 100 (PVC) na Bílý Újezd - do vodojemu Bílý Újezd (50 m³ - 352,0 / 355,0).

C.5 Vodovody – popis návrhového stavu

Vodovodní síť skupinového vodovodu včetně zdrojů a akumulace je v podstatě vyhovující. Je třeba podle podrobnějších zhodnocení počítat s postupnou obnovou a opravami starších úseků potrubí, běžnými opravami vodovodu a jeho případné dostavby, související s územním rozvojem obce.

C.6 Nouzové zásobování vodou za krizové situace

Zdroj vody v Ješteticích (Císařská Studánka) není pro svá poměrně velká PHO a z toho plynoucí zvýšenou citlivostí na vnější vlivy vhodný z hlediska požadavků směrnic na zdroje pro nouzové zásobení.

Skupina Císařská Studánka představuje přitom značný nárok na náhradní zásobení (jedná se cca o 7500 obyvatel), je zde proto doporučeno řešení ve více krocích, které uvažuje:

- vyloučit odběr z centrální studny v Ješteticích a soustředit se pouze na hlubší vrty. Pokud toto opatření nepřinese potřebný efekt v kvalitě nouzově dodávané vody, bude nutno se soustředit na dodávku vody z Rychnova, kde se jeví možnosti:
- nouzová zpětná dodávka ze sítě spodního tlakového pásma v Rychnově – zdroj RK-3
- nouzové zpětné čerpání z vrtu RK-2 v Lipovce (voda s obsahem Fe)

V obou případech jde o zásobení havarijní s menším tlakem a množstvím (reálné budou omezené odběry v přízemích budov).

Další možností je využití vrtu spo. Zeas a.s. Trnov v místní části Bílý Újezd.

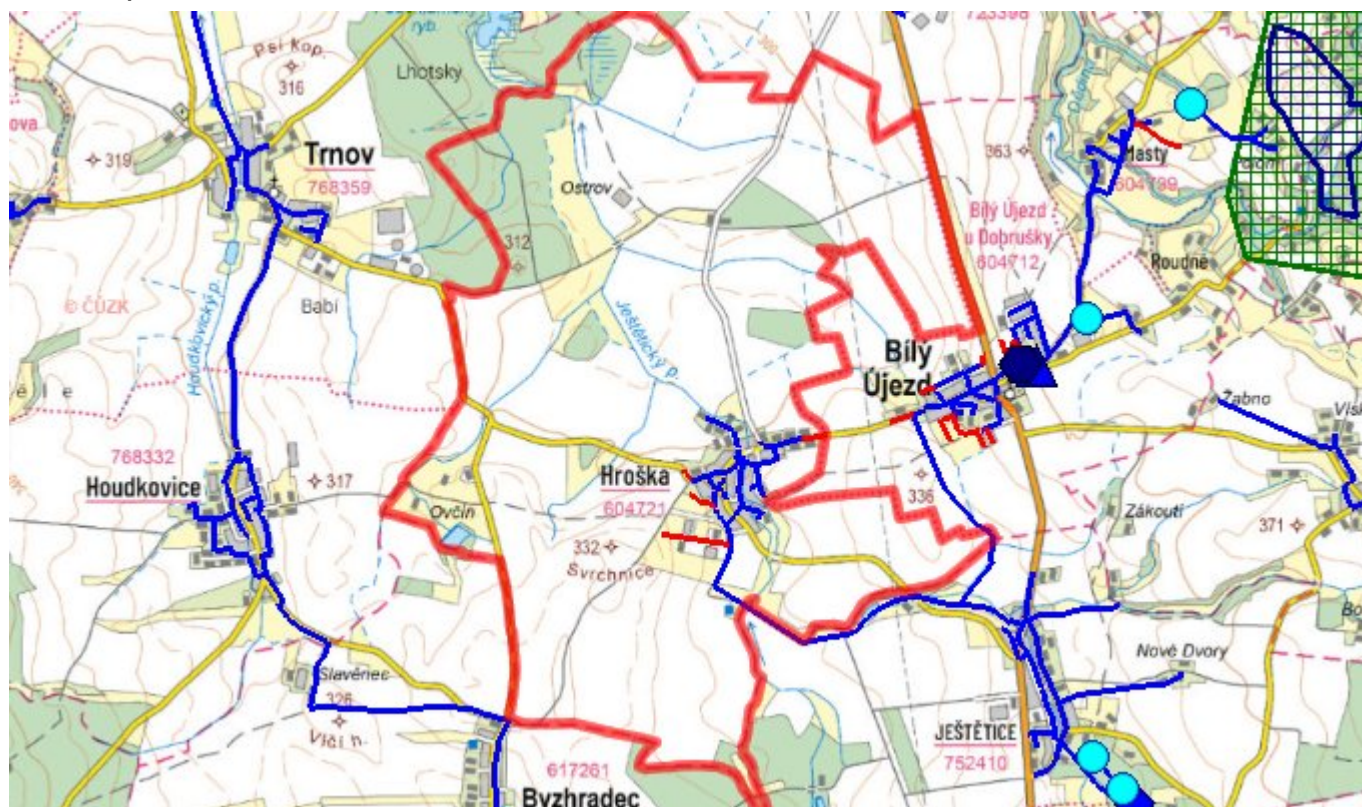
Jako poslední krok se pak jeví možnost dovozu vody z Rychnova z prostoru ÚV Rychnov (dovozová vzdálenost cca 10 km).

Nouzové zásobení vodou pro přímou spotřebu bude řešeno v kombinaci s dodávkami balené vody v okrajových oblastech s řídkou zástavbou.

Problematika náhradního zásobení celé oblasti je poměrně složitá a měla by se řešit podrobněji samostatným materiálem.

V případě varianty náhradního zásobení SV Císařská Studánka (Ještětice) zpětnou dodávkou z Rychnova nebude zřejmě možné vodu do celé oblasti kolem Bílého Újezda včetně Hrošky čerpat, neboť leží z hlediska sítě až za vodojemem. Náhradní zásobení bude nutno v tomto případě řešit dovozem vody ze Solnice nebo Rychnova.

C.7 Mapa



D. KANALIZACE A ČOV

D.1 Počet obyvatel připojených na kanalizaci

Název části obce	Počet připojených na kanalizaci						
	2002	2005	2010	2015	2020	2025	2030
Hroška	-	-	-	124	132	142	150

D.2 Počet obyvatel připojených na ČOV

Název části obce	Počet připojených na ČOV						
	2002	2005	2010	2015	2020	2025	2030
Hroška	-	-	-	0	0	0	0

D.3 Bilanční údaje

Položka	Jednotka	2002	2005	2010	2015	2020	2025	2030
Produkce komunálních OV	m ³ /den	-	-	-	8,90	9,53	10,15	10,77
Produkce komunálního znečištění	kg/den	-	-	-	0,00	0,00	0,00	0,00

Produkce průmyslových OV	m ³ /den	-	-	-	0,00	0,00	0,00	0,00
Produkce znečištění průmyslových OV	kg/den	-	-	-	0,00	0,00	0,00	0,00

D.5 Kanalizace – popis stávajícího stavu

Obec má poměrně rozsáhlou síť jednotné kanalizace, vyústěné na několika místech do recipientu (Ještětického potoka). Vlastníkem i provozovatelem kanalizace je obec Bílý Újezd. Obec má vydaný platný „Kanalizační řád pro obec Bílý Újezd a Hroška“ a platné povolení k vypouštění odpadních vod. Do jednotné kanalizace jsou zaústěny přepady ze septiků a domovních ČOV od jednotlivých nemovitostí. Čištění odpadních vod je v současné době zajištěno u jednotlivých napojených nemovitostí převážně septiky a částečně domovními ČOV. V současné době čištění odpadních vod nějakým způsobem (septiky, ČOV) provádí 70% obyvatel Hrošky.

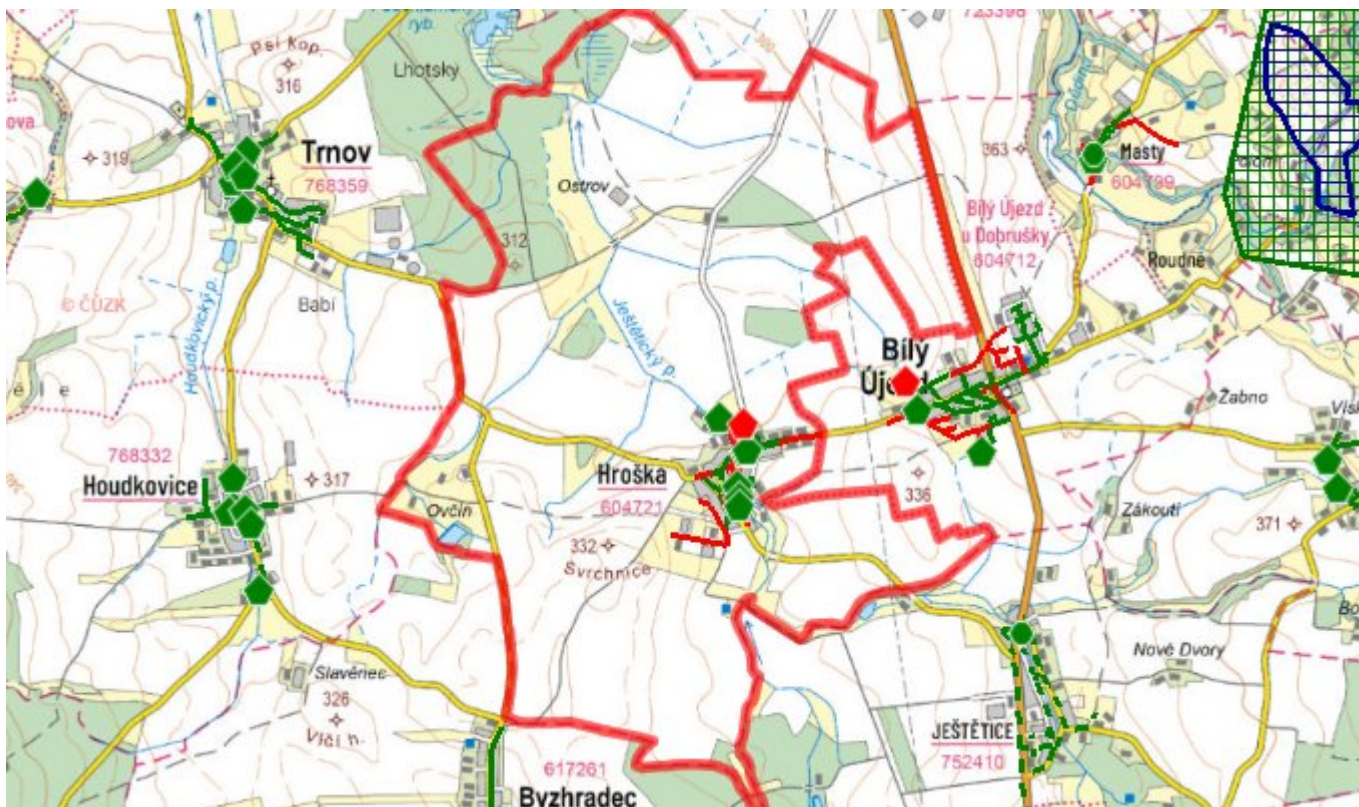
D.6 Kanalizace – popis návrhového stavu

Vzhledem k velikosti a členitosti obce, perspektivám dalšího rozvoje a na základě studie a jejího technicko-ekonomického posouzení jednotlivých variant čištění odpadních vod, obec upřednostňuje v místní části Hroška v dlouhodobé koncepci individuální čištění odpadních vod prostřednictvím domovních ČOV nebo septiků s biofiltry, napojených na jednotnou kanalizaci.

V návrhovém období do roku 2030 se doporučuje:

- zpracování pasportu kanalizace a podrobné zhodnocení jejího stavu (technický stav potrubí, množství balastních vod)
- podpora individuálního řešení čištění odpadních vod (domovní ČOV nebo septiky s biofiltry) s napojením na jednotnou kanalizaci
- dostavba jednotné kanalizace

D.7 Mapa



E. EKONOMICKÁ ČÁST

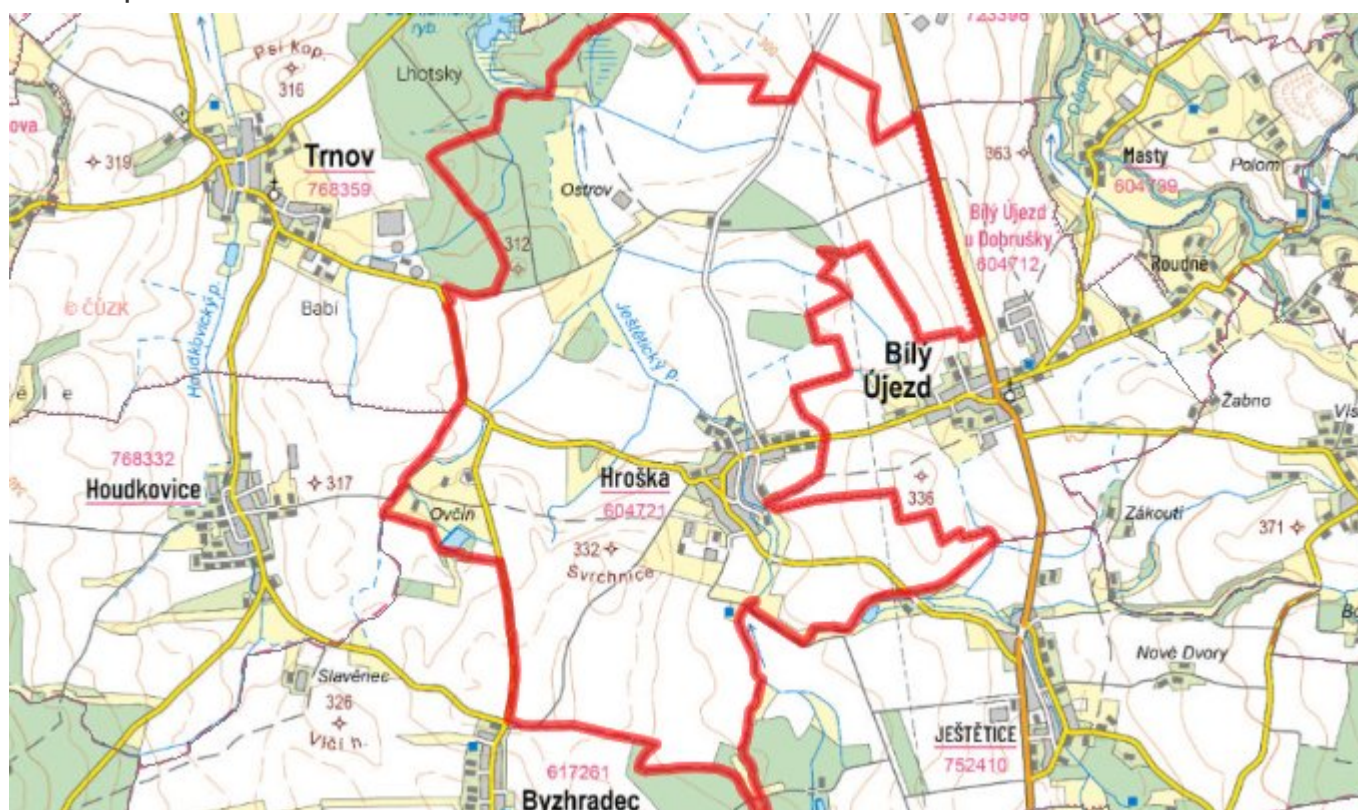
E.1 Předpokládané investiční náklady v letech 2015–2030 [tis. Kč]

Název části obce	Typ investice		
	Vodovody	Kanalizace	Celkem
Hroška	387,7	3 123,1	3 510,9

E.2 Investiční náklady v letech 2001–2014 [tis. Kč]

Název části obce	Typ investice		
	Vodovody	Kanalizace	Celkem
Hroška	-	-	-

E.3 Mapa



F. AKTUALIZACE

Datum projednání	Číslo projednání	Typ projednání	Popis
22. 3. 2021	ZK/4/172/2021	usnesení zastupitelstva	