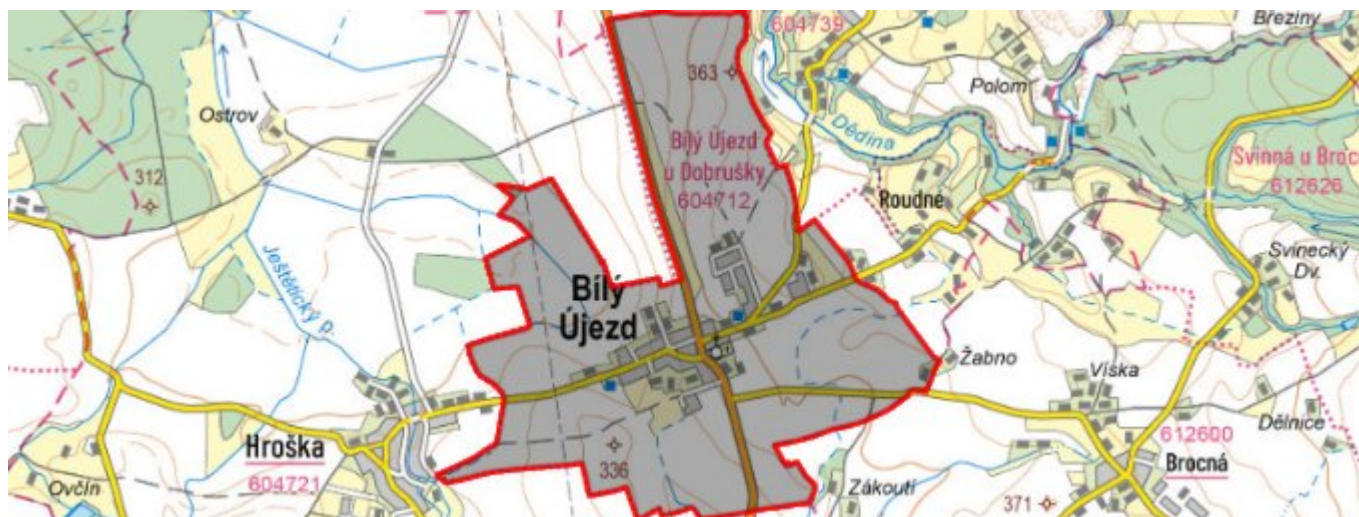


Bílý Újezd - CZ052.3607.5213.004715 - stav 22. 3. 2021

A. OBEC

Bílý Újezd

Číslo obce PRVKUK	4715
Kód obce PRVKUK	CZ052.3607.5213.004715
Kód obce	576107
Číslo ORP (ČSÚ) Název ORP	1121 (5213) Rychnov nad Kněžnou
Číslo POU Název POU	2402 Rychnov nad Kněžnou



Členění obce

Úplný kód části obce PRVKUK	Název části obce	Kód části obce PRVKUK	Kód části obce RÚIAN
CZ052.3607.5213.004715.01	Bílý Újezd	00471	4715

B. CHARAKTERISTIKA OBCE

B.1 Základní informace o obci

Obec Bílý Újezd se nachází cca 5 km severně od Solnice, při silnici I/14, v nadmořské výšce cca 310,0 – 360,0 m n.m. Součástí Bílého Újezdu jsou místní části Hroška, Masty a Roudné. Obec se nachází v CHOPAV Východočeská křída.

Zástavba je soustředěná, venkovského charakteru – převážně rodinné domky s eventuelním hospodářským zázemím, část objektů je využívána k rekreaci. Obec leží v koncové části bezejmenné vodoteče (pravostranný přítok Ještětického potoka, dílčí povodí 1-02-03-033/3) .

V obci je zemědělský areál (Zeaz,a.s. Trnov) a několik drobných provozoven služeb (uhelné sklady, prodej zahradní techniky, obchod, restaurace, ZŠ a MŠ atd.). Obyvatelé převážně dojíždějí za prací do okolí. Do budoucna se předpokládá stabilizovaná velikost obce.

Podklady:

Vyplněný sběrný formulář „Podklady pro aktualizaci PRVK“

Zákres stávajících sítí vodovodu a kanalizace vč. objektů na síti

Informace obce Bílý Újezd

Formuláře VUME, VUPE 2017

B.2 Demografický vývoj (prognóza)

Název části obce	Obyvatelé	Počet obyvatel						
		2002	2005	2010	2015	2020	2025	2030
Bílý Újezd	Trvale bydlící	-	-	-	273	303	315	323
	Přechodně bydlící	-	-	-	14	16	18	20
	Celkem	-	-	-	287	319	333	343

B.3 Vývoj počtu obyvatel v obci (ČSÚ)

Obec	2010	2011	2012	2013	2014	2015	2016	2017	2018	2019	2020	2021	2022	2023	2024	2025
Bílý Újezd	613	617	619	642	646	650	669	676	674	686	700	702	718	767	-	-

C. VODOVODY

C.1 Počet obyvatel připojených na vodovod

Název části obce	Počet připojených na vodovod						
	2002	2005	2010	2015	2020	2025	2030
Bílý Újezd	-	-	-	269	294	305	320

C.2 Bilanční údaje

Položka	Jednotka	2002	2005	2010	2015	2020	2025	2030
Průměrná potřeba vody	m ³ /den	-	-	-	43	46	48	51
Maximální potřeba vody	m ³ /den	-	-	-	74	79	83	88
Voda specifická z VVR	l/os x den	-	-	-	22,62	25,75	28,88	32,01
Voda specifická z VFC	l/os x den	-	-	-	29,24	33,29	37,33	41,38

Voda specifická z VFD	l/os x den	-	-	-	25,37	28,88	32,39	35,90
Voda specifická z VFO	l/os x den	-	-	-	3,00	3,19	3,38	3,57
Voda specifická z VNF	l/os x den	-	-	-	11,08	12,62	14,15	15,68

C.4 Vodovody – popis stávajícího stavu

Obec je zásobena ze skupinového vodovodu Rychnov – Císařská Studánka, který dnes pokrývá většinu centrální části okresu Rychnov nad Kněžnou.

Vodovodní skupina se dělí na 2 samostatné oblasti, které spolu mohou do jisté míry spolupracovat, ale jejichž propojení je za běžného provozu uzavřeno (uzávěr vodovodu je na propojovacím řádu u vodojemu dolního tlakového pásma v Rychnově).

Předmětem dále uvedeného popisu je severní část systému, tj. skupinový vodovod Císařská Studánka, který v současné době zásobuje obec:

Solnice, Ještětice, Kvasiny, Bílý Újezd, Hroška, Masty, Skuhrov, Brocná, Svinná, Lipovka, Domašín, Černíkovice, Lično, Lokot, Litohrad a severní část města Rychnov n. Kn.

Vodovod je ve vlastnictví sdružení obcí Vodovodní svaz Císařská Studánka se sídlem v Solnici, provozovatelem je AQUA SERVIS,a,s, Rychnov nad Kněžnou.

Zdroje vody pro vodovod jsou:

Jímací území Ještětice :

Zde je provedena širokoprofilová šachtová studna a tři širokoprofilové vrty J1, J2 a V4, vystrojené jako trubní studny. Souhrnná vydatnost prameniště je dle hydrogeologického posouzení i povolení k odběru 50 l/s s tím, že při vlhčích obdobích se celé množství bere z šachtové studny, při režimních poklesech hladiny v sušších obdobích se pak odběr postupně přesouvá na vrty.

Zdroj má oplocené PHO I.stupně a širší PHO, vyhlášená vodohospodářským rozhodnutím z roku 1995.

Kapacita zdroje je dle podkladů provozovatele dostatečná, kvalita dodávané vody po hygienickém zabezpečení odpovídá požadavkům vyhlášky Ministerstva zdravotnictví č. 70/2018 Sb., kterou se mění vyhláška č. 252/2004 Sb., kterou se stanoví hygienické požadavky na pitnou a teplou vodu a četnost a rozsah kontroly pitné vody, ve znění pozdějších předpisů. Obsah dusičnanů se sice blíží normové hodnotě, v současné době je však jejich koncentrace již konstantní, eventuelně slabě klesající.

V rámci vodovodní skupiny jsou ještě některé původní zdroje, dnes pro špatnou kvalitu dodávané vody odstavené z provozu a sice:

Vrt Solnice – sokolovna vydatnost cca 8 l/s

Vrt Černíkovice vydatnost cca 10 l/s

Studna Lično s vydatností cca 2,5 l/s je pouze uvedena do klidu a zdroj se spouští v případě větší spotřeby vody nebo provozních komplikací na přívodu vody do Lična.

Dodávka vody:

Z prameniště Ještětice se čerpá výtlačkem DN 300 voda do vodojemu Solnice 3 x 500 m³ (368,7 / 372,5). Podél výtlačku vede od vodojemu zásobní řad DN 200 na Ještětice, který dále pokračuje v profilu DN 100 do vodojemu Bílý Újezd (50 m³ – 352,0 / 355,0) a samostatně v profilu DN 150 (PVC) do Hrošky. U vodojemu Bílý Újezd je ATS, která čerpá vodu dále na Masty.

Z vodojemu směrem k Solnici pokračuje zásobní řad DN 300, který se dále větví na řady - DN 250 (dále 200) směrem do Kvasin a do čerpací stanice Kvasiny (na kótě cca 356,0). Z této čerpací stanice se čerpá voda dále

do vodojemu Hraštice pak obce Brocná a Svinná.

Vlastní Bílý Újezd je, jak je výše uvedeno napojen z řady DN 200, který vede od vodojemu Solnice dále na Ještětice a na konci Ještětic se dělí na 2 větve – DN 150 (PVC) na Hrošku a DN 100 (PVC) na Bílý Újezd - do vodojemu Bílý Újezd (50 m³ – 352,0 / 355,0). U vodojemu Bílý Újezd byla po povodních v roce 1998 provedena ATS, která čerpá vodu dále do řady DN 100 na Mastý .

Ve vlastním Bílém Újezdě je v současné době napojeno na vodovod 269 trvale bydlících obyvatel, v roce 2020 se uvažuje s 294 napojených obyvatel.

C.5 Vodovody – popis návrhového stavu

Vodovodní síť skupinového vodovodu včetně zdrojů a akumulace je v podstatě vyhovující. Je třeba podle podrobnějších zhodnocení počítat s postupnou obnovou a opravami starších úseků potrubí, běžnými opravami vodovodu a jeho případné dostavby, související s územním rozvojem obce.

Případný rozvoj vodovodní skupiny ve směru na Roudné (osada obce Bílý Újezd), kde je ovšem nutno napřed zhodnotit, zda s ohledem na minimální odběry a rozptýlenou zástavbu se vůbec jedná o území vhodné pro vodofikaci se uvažuje až ve vzdálenějším časovém horizontu.

C.6 Nouzové zásobování vodou za krizové situace

Zdroj vody v Ještětících (Císařská Studánka) není pro svá poměrně velká PHO a z toho plynoucí zvýšenou citlivost na vnější vlivy vhodný z hlediska požadavků směrnic na zdroje pro nouzové zásobení.

Skupina Císařská Studánka představuje přitom značný nárok na náhradní zásobení (jedná se cca o 7500 obyvatel), je zde proto doporučeno řešení ve více krocích, které uvažuje:

- vyloučit odběr z centrální studny v Ještětících a soustředit se pouze na hlubší vrty.

Pokud toto opatření nepřinese potřebný efekt v kvalitě nouzově dodávané vody, bude nutno se soustředit na dodávku vody z Rychnova, kde se jeví možnosti:

- nouzová zpětná dodávka ze sítě spodního tlakového pásma v Rychnově – zdroj RK-3
- nouzové zpětné čerpání z vrtu RK-2 v Lipovce (voda s obsahem Fe)

V obou případech jde o zásobení havarijní s menším tlakem a množstvím (reálné budou omezené odběry v přízemích budov).

Další možností je využití vrtu společnosti. Zeas a.s. Trnov ve středisku Bílý Újezd.

Jako poslední krok se pak jeví možnost dovozu vody z Rychnova z prostoru ÚV Rychnov (dovozová vzdálenost cca 10 km).

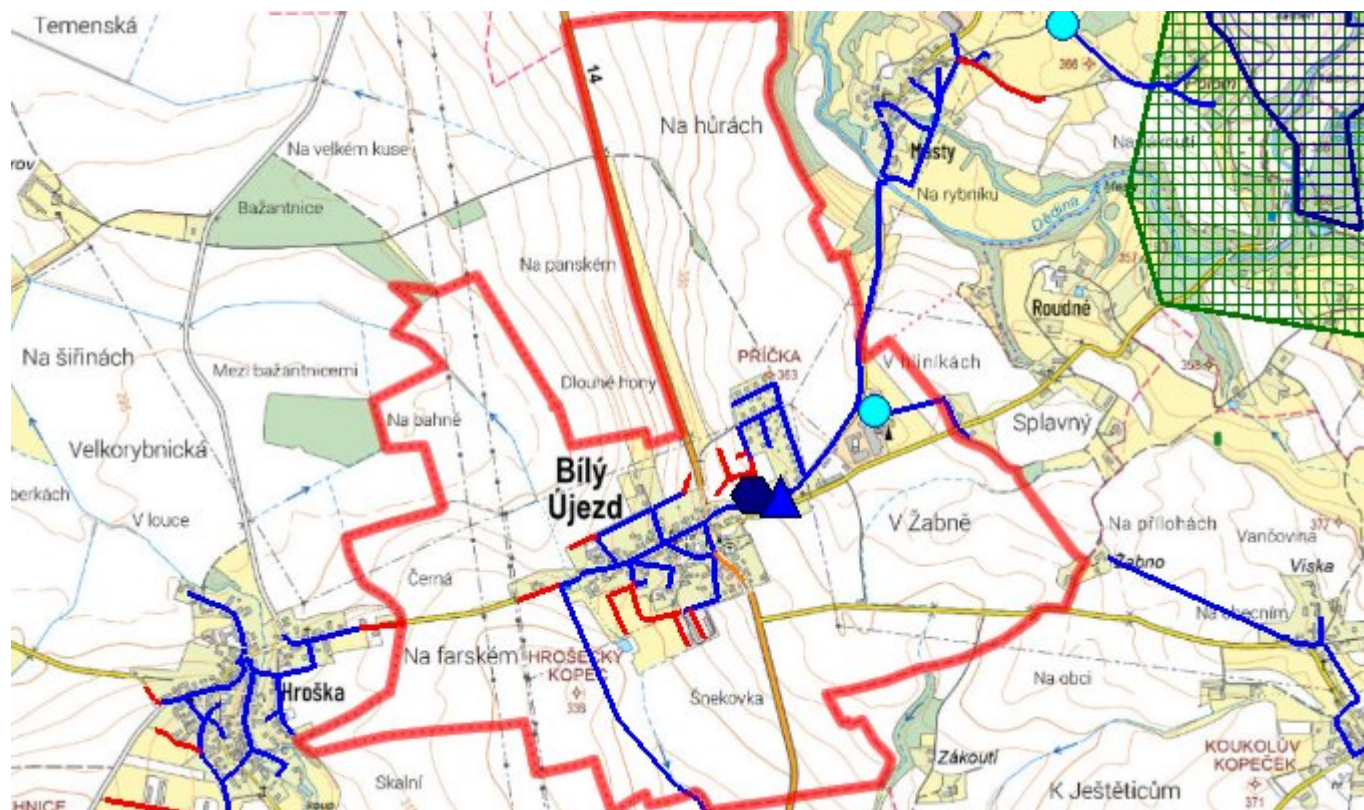
Nouzové zásobení vodou pro přímou spotřebu bude řešeno v kombinaci s dodávkami balené vody v okrajových oblastech s řídkou zástavbou..

Problematika náhradního zásobení celé oblasti je poměrně složitá a měla by se řešit podrobněji samostatným materiálem.

V případě varianty náhradního zásobení SV Císařská Studánka (Ještětice) zpětnou dodávkou z Rychnova nebude zřejmě možné vodu do celé oblasti kolem Bílého Újezda čerpat, neboť leží z hlediska sítě až za vodojemem.

Náhradní zásobení bude nutno v tomto případě řešit dovozem vody ze Solnice nebo Rychnova.

C.7 Mapa



D. KANALIZACE A ČOV

D.1 Počet obyvatel připojených na kanalizaci

Název části obce	Počet připojených na kanalizaci						
	2002	2005	2010	2015	2020	2025	2030
Bílý Újezd	-	-	-	231	235	246	260

D.2 Počet obyvatel připojených na ČOV

Název části obce	Počet připojených na ČOV						
	2002	2005	2010	2015	2020	2025	2030
Bílý Újezd	-	-	-	0	0	0	0

D.3 Bilanční údaje

Položka	Jednotka	2002	2005	2010	2015	2020	2025	2030
Produkce komunálních OV	m ³ /den	-	-	-	32,36	33,71	35,06	36,42
Produkce komunálního znečištění	kg/den	-	-	-	0,00	0,00	0,00	0,00

Produkce průmyslových OV	m ³ /den	-	-	-	0,00	0,00	0,00	0,00
Produkce znečištění průmyslových OV	kg/den	-	-	-	0,00	0,00	0,00	0,00

D.5 Kanalizace – popis stávajícího stavu

Obec má poměrně rozsáhlou síť veřejné jednotné kanalizace, vyústěnou na několika místech do recipientu pod obcí (přítok Ještětického potoka). Vlastníkem i provozovatelem kanalizace je obec Bílý Újezd.

Kanalizace má vodohospodářské povolení k vypouštění odpadních vod, vydané MěÚ Rychnov n. Kněžnou., OŽP . Podle údajů obce je v obci na kanalizaci napojeno cca 85% trvale bydlících obyvatel. Stáří kanalizace je 40-60 let, novější kanalizace byla provedena v rámci ZTV nové výstavby. V obci nejsou produkovány žádné průmyslové odpadní vody.

Čištění odpadních vod je v současné době zajištěno u jednotlivých napojených nemovitostí a to převážně septiky s biofiltry nebo domovními ČOV.

V současné době je na kanalizaci napojeno 231 trvale bydlících obyvatel, v roce 2020 se uvažuje 260 obyvatel.

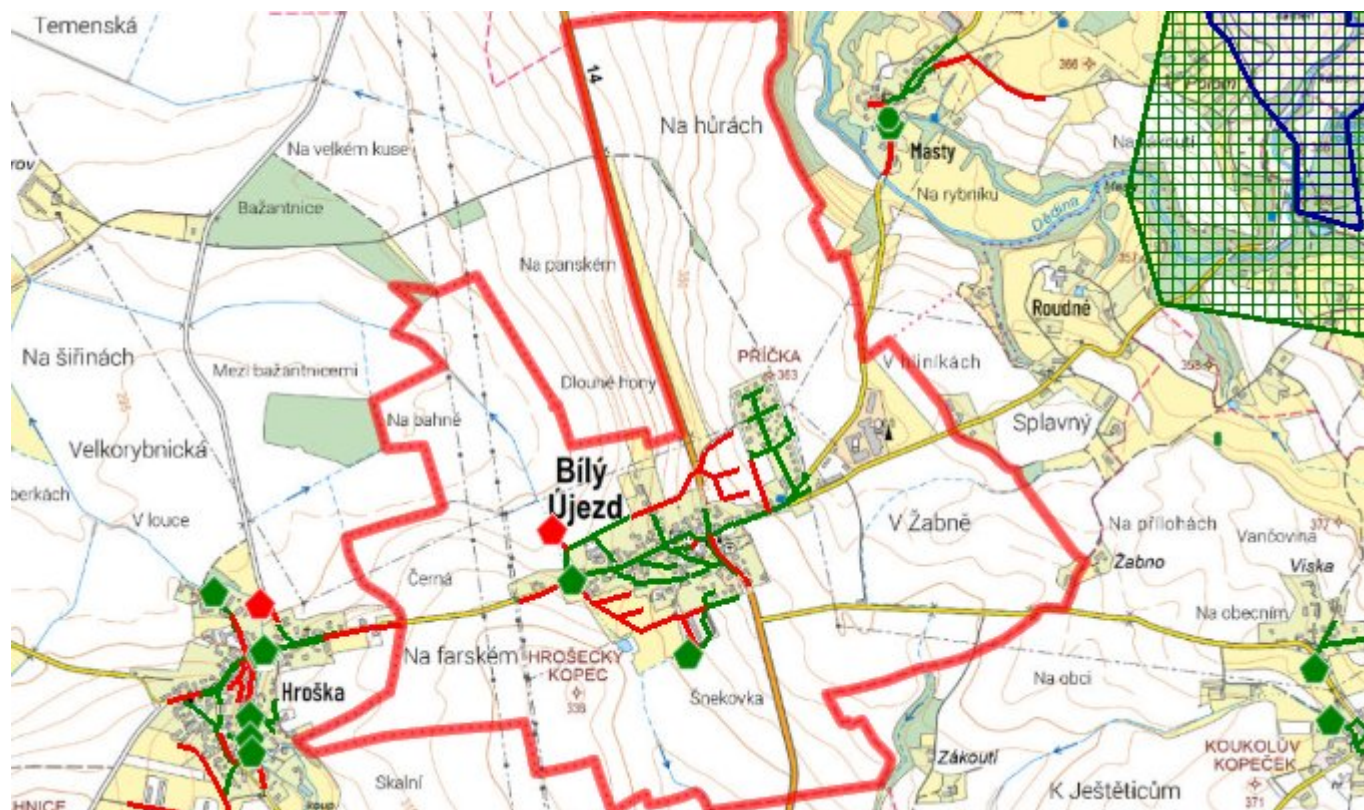
D.6 Kanalizace – popis návrhového stavu

Vzhledem k velikosti a členitosti obce, perspektivám dalšího rozvoje uvažuje PRVK v dlouhodobé koncepci se stoupajícím podílem individuálního čištění OV prostřednictvím domovních ČOV nebo septiků s biofiltry, napojených na jednotnou kanalizaci.

Výhledově do roku 2022 se doporučuje:

- zpracování pasportu kanalizace a podrobné zhodnocení jejího stavu (technický stav potrubí, množství balastních vod) => k roku 2022 (platnost povolení k vypouštění odpadních vod).
- podpora individuálního řešení čištění odpadních vod (domovní ČOV nebo septiky s biofiltry) s napojením na jednotnou kanalizaci
- dostavba jednotné kanalizace

D.7 Mapa



E. EKONOMICKÁ ČÁST

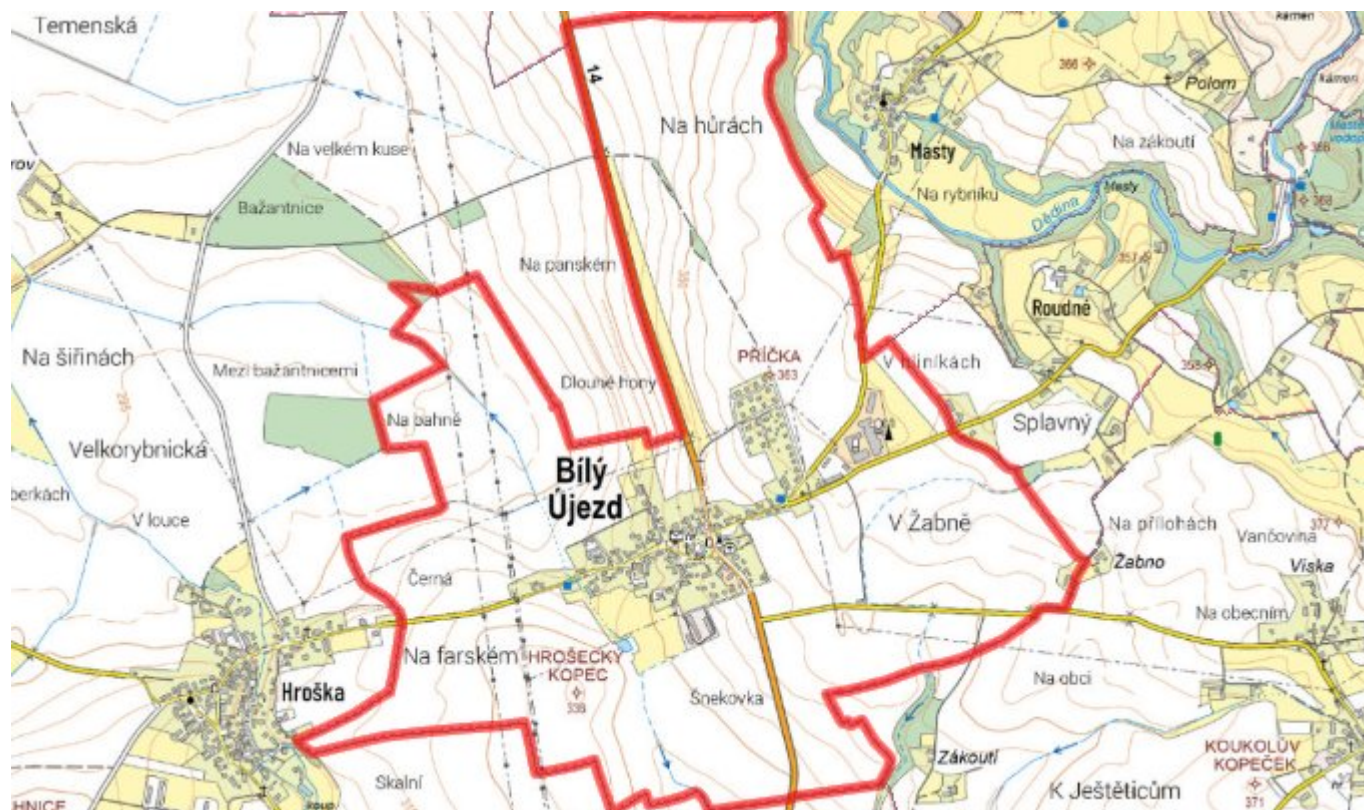
E.1 Předpokládané investiční náklady v letech 2015–2030 [tis. Kč]

Název části obce	Typ investice		
	Vodovody	Kanalizace	Celkem
Bílý Újezd	1 694,7	5 122,1	6 816,8

E.2 Investiční náklady v letech 2001–2014 [tis. Kč]

Název části obce	Typ investice		
	Vodovody	Kanalizace	Celkem
Bílý Újezd	-	-	-

E.3 Mapa



F. AKTUALIZACE

Datum projednání	Číslo projednání	Typ projednání	Popis
22. 3. 2021	ZK/4/172/2021	usnesení zastupitelstva	