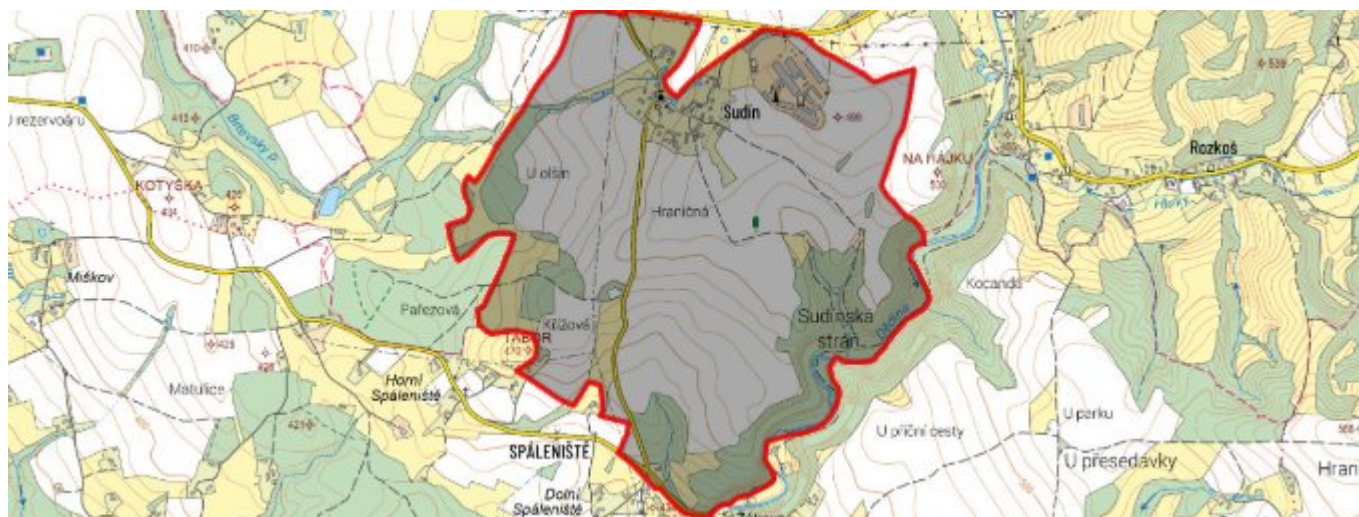


Sudín - CZ052.3607.5202.000752 - stav 22. 3. 2021

A. OBEC

Bačetín

Číslo obce PRVKUK	752
Kód obce PRVKUK	CZ052.3607.5202.000752
Kód obce	576085
Číslo ORP (ČSÚ) Název ORP	1104 (5202) Dobruška
Číslo POU Název POU	2364 Dobruška



Členění obce

Úplný kód části obce PRVKUK	Název části obce	Kód části obce PRVKUK	Kód části obce RÚIAN
CZ052.3607.5202.000752.01	Sudín	00075	752

B. CHARAKTERISTIKA OBCE

B.1 Základní informace o obci

Obec Sudín je místní částí náležející k Bačetínu, od kterého je vzdálena asi 1 km jižně, v severovýchodní části bývalého okresu Rychnov n.K. Obcí prochází silnice III.tř. z Bačetína ve směru na Kamenice a Dobré. Zástavba leží v nadmořské výšce cca 470,00 m, v povodí Brtevského potoka, číslo povodí 1-02-03-018.

Počet obyvatel celkem: 45

Sudín, stejně jako Bačetín, má charakter podhorské vesnice zemědělského charakteru. Zástavba je situována podél komunikace III.tř. a místních komunikací a jedná se o rodinné domky a zemědělské usedlosti. V obci není

průmysl, pouze několik drobných živnostníků. Některé objekty jsou využity rekreačně. U obce je velký objekt, ve kterém sídlí zemědělské družstvo „Zlatý potok“ a mléčná farma MEFAS.

Obec Bačetín, jehož součástí je i Sudín, má zpracovaný územní plán, podle kterého se počítá v Sudíně s mírným rozvojem bydlení s velmi mírným nárůstem počtu obyvatel.

Místní část Sudín leží v chráněné oblasti přirozené akumulace vod (CHOPAV) Východočeská křída.

Podklady:

Vyplněný sběrný formulář "Podklady pro aktualizaci PRVKUK"

Informace provozovatele vodovodu

Informace obce

B.2 Demografický vývoj (prognóza)

Název části obce	Obyvatelé	Počet obyvatel						
		2002	2005	2010	2015	2020	2025	2030
Sudín	Trvale bydlící	-	-	-	45	45	48	50
	Přechodně bydlící	-	-	-	10	10	10	10
	Celkem	-	-	-	55	55	58	60

B.3 Vývoj počtu obyvatel v obci (ČSÚ)

Obec	2010	2011	2012	2013	2014	2015	2016	2017	2018	2019	2020	2021	2022	2023	2024	2025
Bačetín	411	404	404	406	410	400	399	403	398	395	392	390	382	386	-	-

C. VODOVODY

C.1 Počet obyvatel připojených na vodovod

Název části obce	Počet připojených na vodovod						
	2002	2005	2010	2015	2020	2025	2030
Sudín	-	-	-	45	45	45	45

C.2 Bilanční údaje

Položka	Jednotka	2002	2005	2010	2015	2020	2025	2030
Průměrná potřeba vody	m ³ /den	-	-	-	5	5	5	5
Maximální potřeba vody	m ³ /den	-	-	-	6	6	6	6
Voda specifická z VVR	l/os x den	-	-	-	4,95	4,95	4,95	4,95
Voda specifická z VFC	l/os x den	-	-	-	4,05	4,05	4,05	4,05

Voda specifická z VFD	l/os x den	-	-	-	4,05	4,05	4,05	4,05
Voda specifická z VFO	l/os x den	-	-	-	0,00	0,00	0,00	0,00
Voda specifická z VNF	l/os x den	-	-	-	0,90	0,90	0,90	0,90

C.4 Vodovody – popis stávajícího stavu

Místní část Sudín využívá k zásobování vodou z vodovodního systému zemědělského areálu. Zdrojem vody jsou dva vrty v katastru obce Kounov s vydatností 1,4 l/s, odkud je voda přiváděna do vodojemu 150 m³ v areálu závodu. Kromě rozvodu pro objekty ZD a farmy MEFAS, které jsou napojeny přes AT stanici, je také veden zásobovací řad do obce s návazností na rozvodné řady. Ročně je dodáváno do sítě Sudína 1200 m³ a je napojeno 100 % obyvatel.

Celý systém zásobování obce Sudín byl vybudován v roce 1980. Vlastníkem řadů v obci a jejich provozovatelem je obec Bačetín, vlastníkem zdrojů a vodojemu a také provozovatelem je MEFAS, který také garantuje normovou kvalitu dodávané vody.

Kapacita zdrojů je dle podkladů provozovatele dostatečná.

Kvalita vody je v souladu s vyhláškou 70/2018 Sb., kterou se mění vyhláška č. 252/2004 Sb., kterou se stanoví hygienické požadavky na pitnou a teplou vodu a četnost a rozsah kontroly pitné vody.

Suché období letos a v minulých letech se neprojeví na vydatnosti stávajících vodních zdrojů.

C.5 Vodovody – popis návrhového stavu

Vodovodní systém zásobování Sudína je ucelený a vyhovuje. V návrhovém období se počítá pouze s eventuelním drobným doplněním rozvodů pro potřeby nové výstavby. Určitá nejistota pro obec plyne z faktu, že zdroj a vodojem vlastní MEFAS a eventuální předání do provozování obci by bylo problematické.

V záloze je proto i možnost, že dosavadní vodovodní systém pro zásobování Sudína bude ponechán jen pro farmu a rozvodná vodovodní síť v této místní části bude napojena na Bačetín, tzn. na skupinový vodovod Dobruška. Pak by bylo nutno posoudit akumulaci vodojemu v Bačetíně a tlakové poměry, protože vodojem v areálu farmy je cca o 8 m výše. Dalším problémem, který by se musel řešit, je technický stav vodovodní sítě v Bačetíně, která je na hranici své životnosti a vyžaduje kompletní rekonstrukci včetně vodojemu, podrobnosti viz karta obce Bačetín.

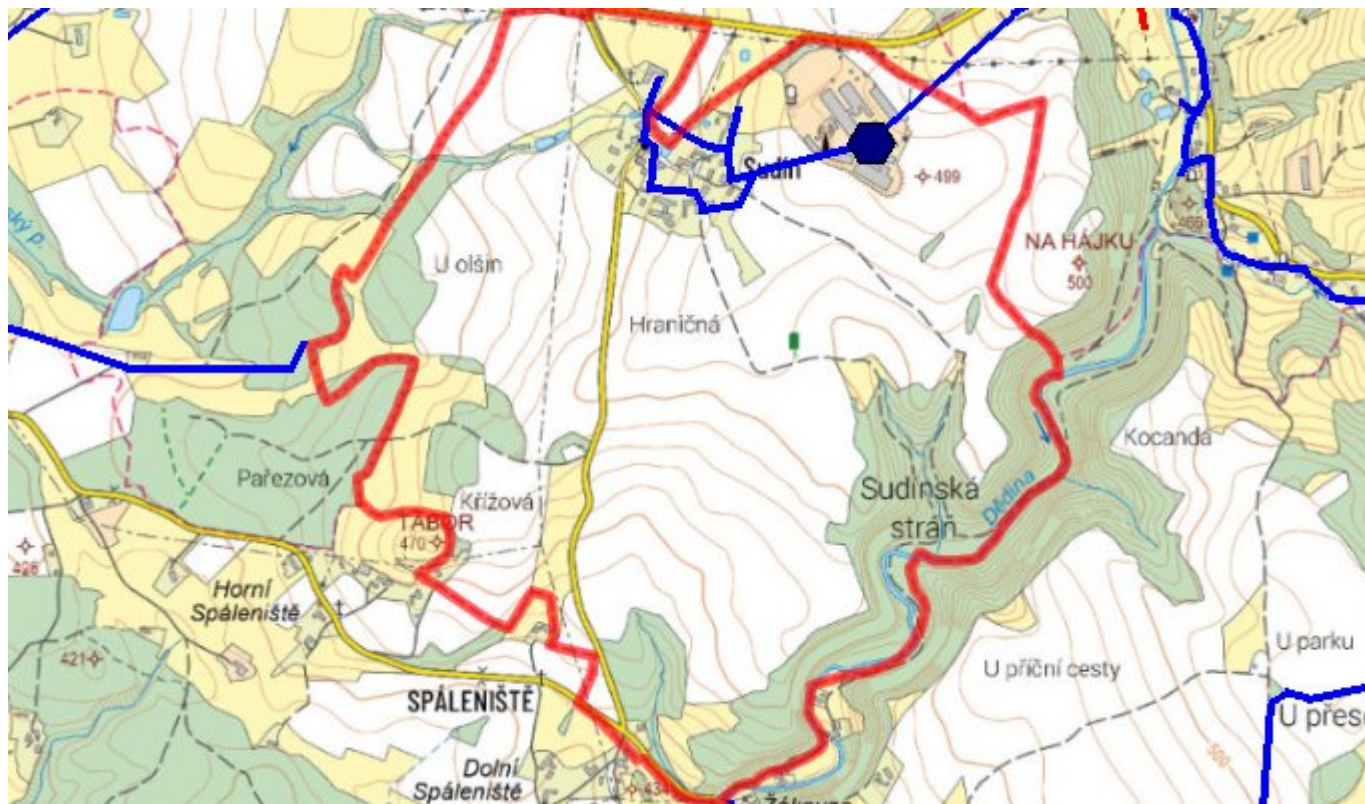
Pokud by se tak stalo, musel by být v tomto smyslu upraven PRVK.

C.6 Nouzové zásobování vodou za krizové situace

Nouzové zásobení obyvatel Sudína se předpokládá ze zdrojů - vrtů skupinového vodovodu Dobruška, konkrétně z vrtu V3 Semechnice, který je vzhledem k absenci širších ochranných pásem vybrán jako jeden z možných zdrojů náhradního zásobení v regionu.

Nouzové zásobení vodou pro přímou spotřebu bude řešeno v kombinaci s dodávkami balené vody, případně s využitím lokálních zdrojů, pokud budou mít odpovídající vydatnost a kvalitu vody.

C.7 Mapa



D. KANALIZACE A ČOV

D.1 Počet obyvatel připojených na kanalizaci

Název části obce	Počet připojených na kanalizaci						
	2002	2005	2010	2015	2020	2025	2030
Sudín	-	-	-	0	0	0	0

D.2 Počet obyvatel připojených na ČOV

Název části obce	Počet připojených na ČOV						
	2002	2005	2010	2015	2020	2025	2030
Sudín	-	-	-	0	0	0	0

D.3 Bilanční údaje

Položka	Jednotka	2002	2005	2010	2015	2020	2025	2030
Produkce komunálních OV	m ³ /den	-	-	-	0,00	0,00	0,00	0,00
Produkce komunálního znečištění	kg/den	-	-	-	0,00	0,00	0,00	0,00

Produkce průmyslových OV	m ³ /den	-	-	-	0,00	0,00	0,00	0,00
Produkce znečištění průmyslových OV	kg/den	-	-	-	0,00	0,00	0,00	0,00

D.5 Kanalizace – popis stávajícího stavu

V Sudině není v současné době vybudována žádná soustavná stoková síť, pouze několik krátkých úseků pro odvádění dešťových vod, do kterých jsou zaústěny přepady z domovních septiků a lokálních ČOV, ve kterých jsou předčišťovány splašky z domácností. Část je také shromažďována v bezodtokových jímkách na vyvážení.

D.6 Kanalizace – popis návrhového stavu

Územní plán obce ve vodohospodářské části navrhuje vybudování splaškové kanalizační sítě v Sudině s napojením na místní malou ČOV. Dešťové vody by byly odváděny dnešním systémem.

Toto řešení je vzhledem k velikosti obce a počtu připojených obyvatel poměrně investičně nákladné a provozně náročné.

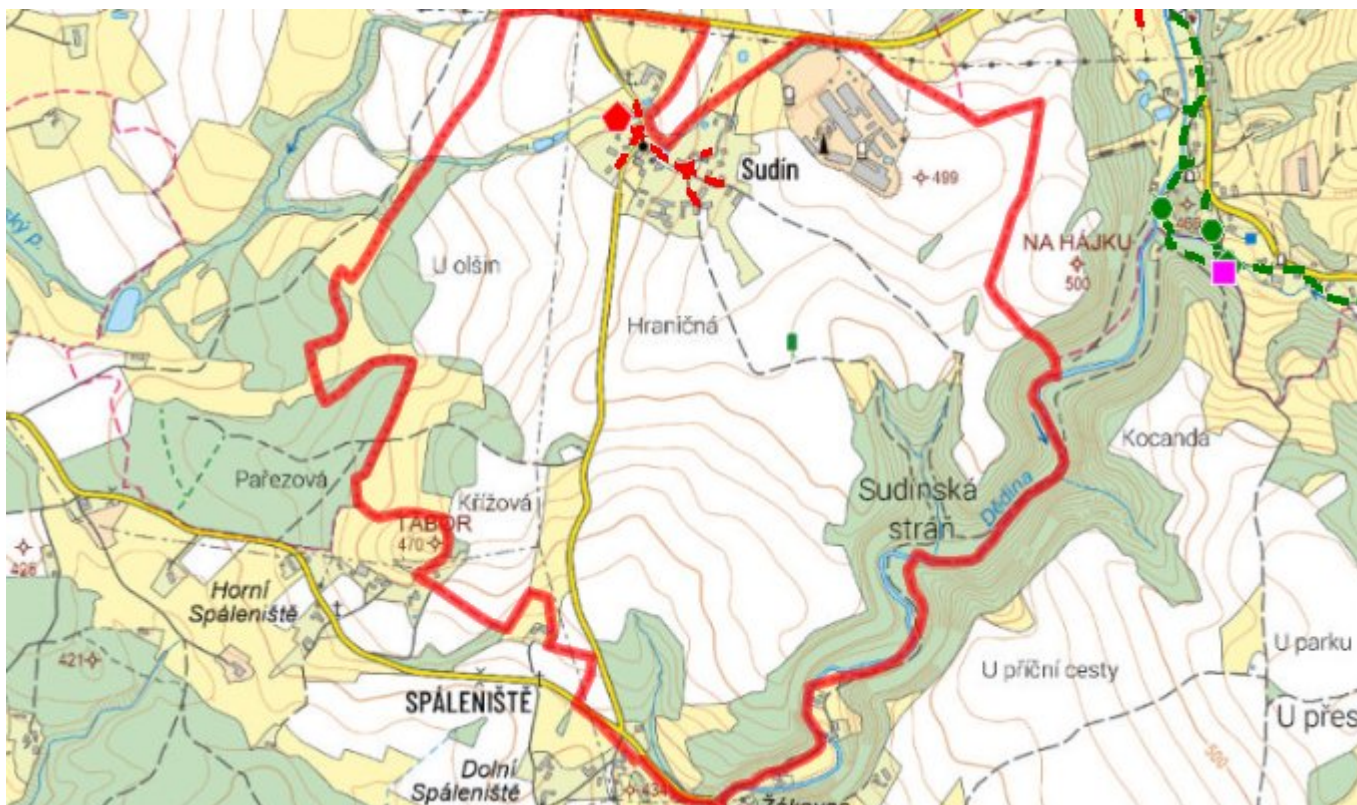
PRVK proto pro návrhové období do roku 2030 doporučuje počítat pouze s doplněním kanalizace (najdou-li se možnosti financování), v rozsahu potřebném k odvedení a soustředění splašků do jednoho místa, odkud by pak mohly být v dalekém výhledu přečerpávány do stokové sítě Bačetín a čišťeny společně na čisticím zařízení Bačetín. Vše je ale závislé na finančních prostředcích obce, která v nejbližší budoucnosti bude muset řešit rekonstrukci vodovodního systému v Bačetíně. V plánu investic v návrhovém období není uváděno.

Do té doby bude nakládání s odpadními vodami stejné, jako v současnosti.

U rekonstruovaných objektů by se měl septik doplnit zemním filtrem, respektive septik nahradit malou domovní ČOV, u nové zástavby realizovat domovní ČOV.

Dešťové vody by se i nadále odváděly dnešním systémem.

D.7 Mapa



E. EKONOMICKÁ ČÁST

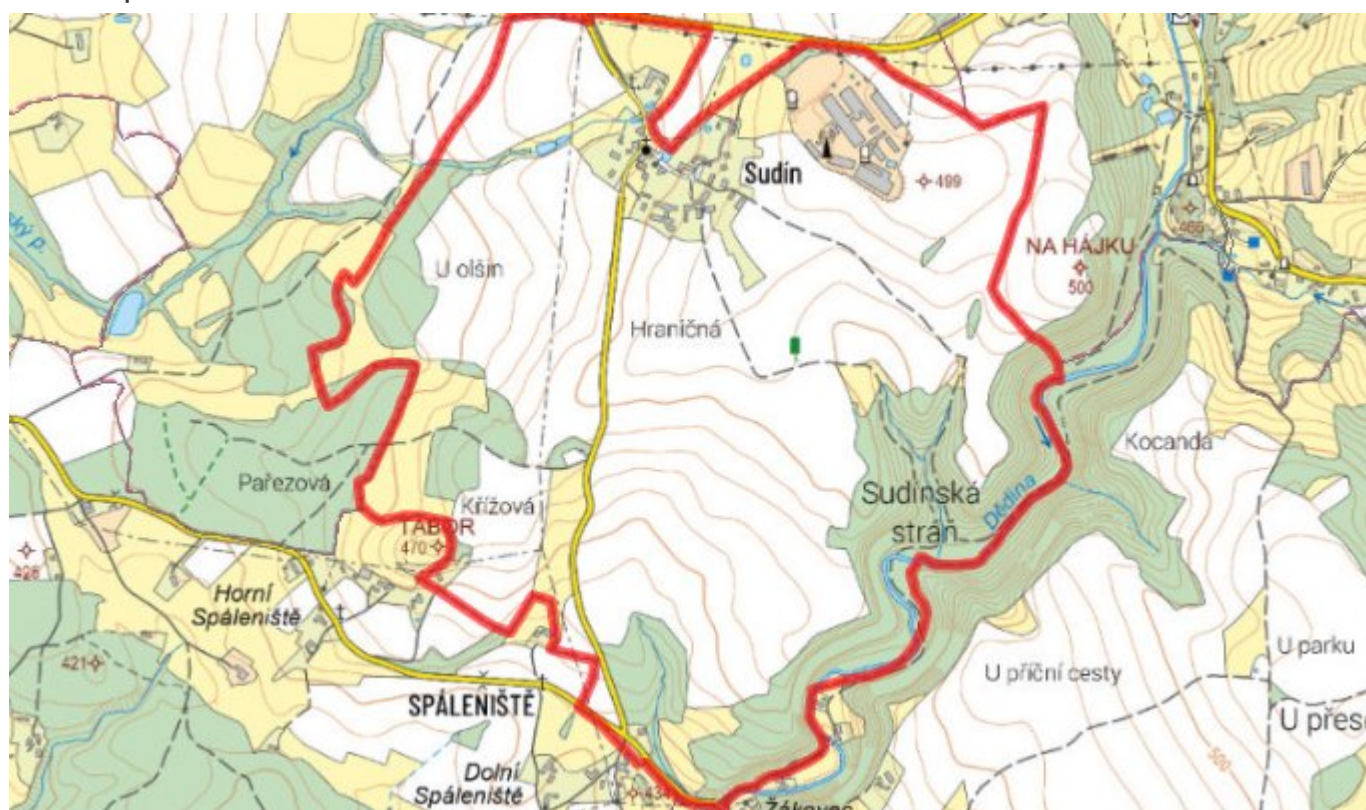
E.1 Předpokládané investiční náklady v letech 2015–2030 [tis. Kč]

Název části obce	Typ investice		
	Vodovody	Kanalizace	Celkem
Sudín	0,0	0,0	0,0

E.2 Investiční náklady v letech 2001–2014 [tis. Kč]

Název části obce	Typ investice		
	Vodovody	Kanalizace	Celkem
Sudín	-	-	-

E.3 Mapa



F. AKTUALIZACE

Datum projednání	Číslo projednání	Typ projednání	Popis
22. 3. 2021	ZK/4/172/2021	usnesení zastupitelstva	