

Panská Habrová - CZ052.3607.5213.144193 - stav 22. 3. 2021

A. OBEC

Rychnov nad Kněžnou

Číslo obce PRVKUK	144193
Kód obce PRVKUK	CZ052.3607.5213.144193
Kód obce	576069
Číslo ORP (ČSÚ) Název ORP	1121 (5213) Rychnov nad Kněžnou
Číslo POU Název POU	2402 Rychnov nad Kněžnou



Členění obce

Úplný kód části obce PRVKUK	Název části obce	Kód části obce PRVKUK	Kód části obce RÚIAN
CZ052.3607.5213.144193.01	Panská Habrová	14419	144193

B. CHARAKTERISTIKA OBCE

B.1 Základní informace o obci

Panská Habrová představuje původní vesnický sídelní útvar se zemědělskou výrobou, územně navázaný na Rychnov nad Kněžnou v prostoru Městské Habrové. Zástavba obce se nachází v údolí Kněžny (podél silnice III/31814), několik objektů leží i v odbočujícím údolí Liberského potoka. Nadmořská výška činí cca 335,0 až 370,0 m.n.m.

V obci je celkem 119 trvale bydlících obyvatel a cca 60 rekreatů.

Panská Habrová je administrativní částí Rychnova nad Kněžnou.

Zástavba je rozptýlená v údolí Kněžny a Liberského potoka, převážně venkovského charakteru (kombinace rodinných domků a hospodářských usedlostí), objekty jsou v řadě případů využívány k rekreaci. Obyvatelé převážně za prací dojíždějí.

Panská Habrová leží v oblasti chráněné akumulace podzemních vod (CHOPAV), vyhlášené nařízením vlády ČR č.85/1981 Sb.

Obcí protéká řeka Kněžna - dílčí povodí 1-02-01-073 a její levostranný přítok Liberský potok (dílčí povodí 1-02-01-072).

Podklady:

Vyplněný sběrný formulář "Podklady pro aktualizaci PRVKUK"

Karty VUME+VUPE 2018 vodovod

Zdroje nouzového zásobování, Krizový plán KHK

Digitální zakres stávajícího vodovodu, AQUA SERVIS a.s, 2018

B.2 Demografický vývoj (prognóza)

Název části obce	Obyvatelé	Počet obyvatel						
		2002	2005	2010	2015	2020	2025	2030
Panská Habrová	Trvale bydlící	-	-	-	119	121	126	130
	Přechodně bydlící	-	-	-	60	60	60	60
	Celkem	-	-	-	179	181	186	190

B.3 Vývoj počtu obyvatel v obci (ČSÚ)

Obec	2010	2011	2012	2013	2014	2015	2016	2017	2018	2019	2020	2021	2022	2023	2024	2025
Rychnov nad Kněžnou	11466	11367	11325	11247	11215	11184	11088	11004	11088	10998	10999	10899	10717	11178	-	-

C. VODOVODY

C.1 Počet obyvatel připojených na vodovod

Název části obce	Počet připojených na vodovod						
	2002	2005	2010	2015	2020	2025	2030
Panská Habrová	-	-	-	119	121	126	130

C.2 Bilanční údaje

Položka	Jednotka	2002	2005	2010	2015	2020	2025	2030
Průměrná potřeba vody	m ³ /den	-	-	-	17	18	18	19

Maximální potřeba vody	m ³ /den	-	-	-	0	0	0	0
Voda specifická z VVR	l/os x den	-	-	-	17,31	17,84	18,37	18,91
Voda specifická z VFC	l/os x den	-	-	-	16,28	16,78	17,28	17,78
Voda specifická z VFD	l/os x den	-	-	-	9,81	10,38	10,96	11,54
Voda specifická z VFO	l/os x den	-	-	-	6,47	6,67	6,87	7,07
Voda specifická z VNF	l/os x den	-	-	-	1,03	1,03	1,03	1,03

C.4 Vodovody – popis stávajícího stavu

Obec je zásobena ze skupinového vodovodu Rychnov – Císařská Studánka, který dnes pokrývá většinu centrální části okresu Rychnov nad Kněžnou, a to z jeho rychnovské části. Podrobnější popis vodovodu je uveden ve zprávě Rychnov nad Kněžnou. Vlastníkem vodovodu je Rychnov nad Kněžnou, provozovatelem AQUA SERVIS a.s. Rychnov nad Kněžnou.

Vlastní Panská Habrová je napojená v prostoru Městské Habrové ze zásobního řadu horního tlakového pásma, napojeného na vodojem STS (1000 m³ - 396,0/ 401,0). Vodovod byl v posledních letech investicí města prodloužen až na konec obce, řad je dimenzován i pro možnost výhledového posílení vodovodu Lukavice. Kapacita zdroje je dle podkladů provozovatele dostatečná, kvalita vody je v souladu s vyhláškou č. 252/2004 Sb., kterou se stanoví hygienické požadavky na pitnou a teplou vodu a četnost a rozsah kontroly pitné vody, která vstoupila v platnost dne 30.4.2004.

C.5 Vodovody – popis návrhového stavu

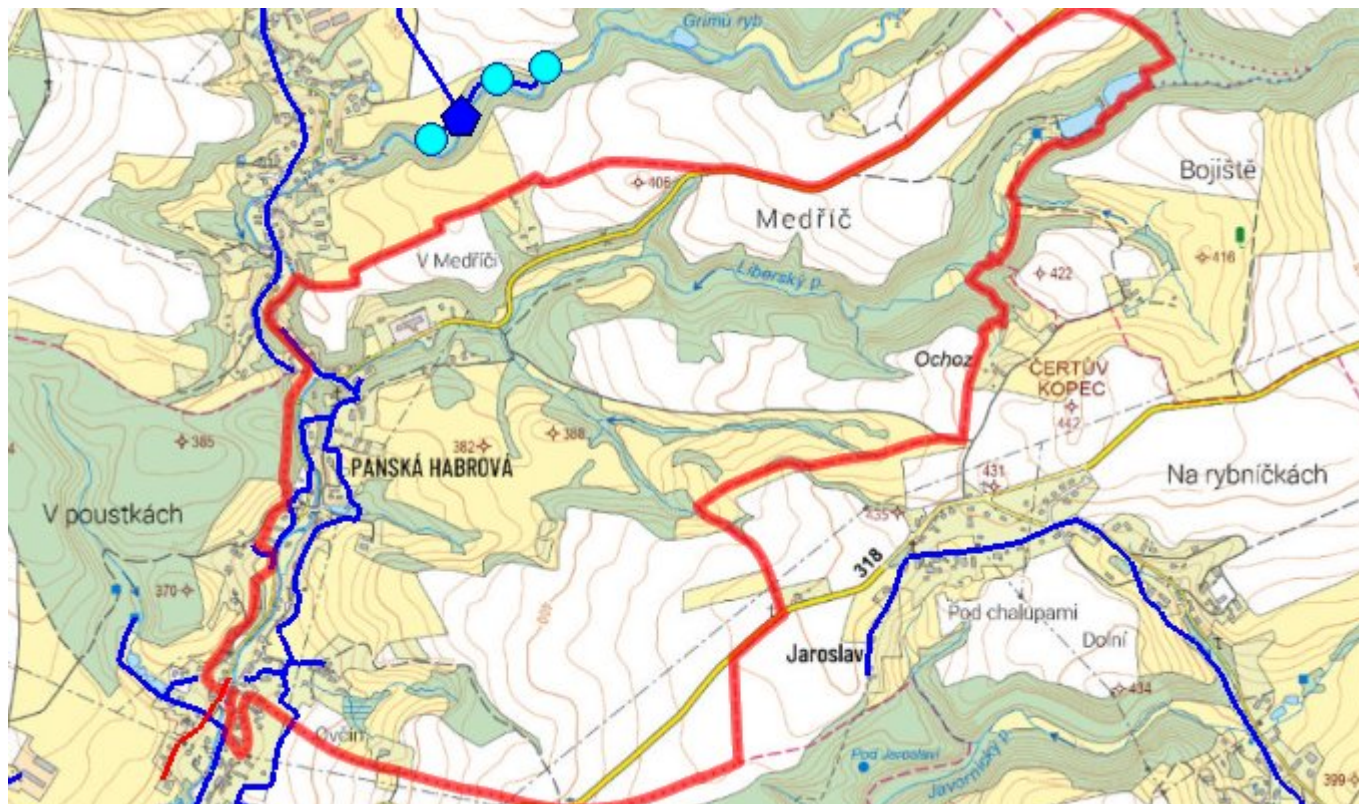
Vodovodní systém v této části města byl dokončen v posledních letech a vyhovuje. Pro návrhové období do roku 2030 jsou proto uvažovány pouze běžné opravy a dostavba vodovodní sítě dle potřeb územního rozvoje.

C.6 Nouzové zásobování vodou za krizové situace

Panská Habrová je součástí systému horního tlakového pásma vodovodu v Rychnově, nouzové zásobení se předpokládá společně s celým horním tlakovým pásmem z vodovodních řadů s možným omezením množství dodávané vody a jejího tlaku, eventuálně dovozem vody od vrtu RK-1A.

Zásobení vodou pro přímou spotřebu bude řešeno v kombinaci s dodávkami balené vody.

C.7 Mapa



D. KANALIZACE A ČOV

D.1 Počet obyvatel připojených na kanalizaci

Název části obce	Počet připojených na kanalizaci						
	2002	2005	2010	2015	2020	2025	2030
Panská Habrová	-	-	-	0	0	0	0

D.2 Počet obyvatel připojených na ČOV

Název části obce	Počet připojených na ČOV						
	2002	2005	2010	2015	2020	2025	2030
Panská Habrová	-	-	-	0	0	0	0

D.3 Bilanční údaje

Položka	Jednotka	2002	2005	2010	2015	2020	2025	2030
Produkce komunálních OV	m ³ /den	-	-	-	0,00	0,00	0,00	0,00
Produkce komunálního znečištění	kg/den	-	-	-	0,00	0,00	0,00	0,00

Produkce průmyslových OV	m ³ /den	-	-	-	0,00	0,00	0,00	0,00
Produkce znečištění průmyslových OV	kg/den	-	-	-	0,00	0,00	0,00	0,00

D.5 Kanalizace – popis stávajícího stavu

V Panské Habrové jsou pouze krátké úseky dešťového odvodnění, zaústěné do Kněžny.

Čištění odpadních vod z jednotlivých nemovitostí je řešeno lokálně, a to převážně DČOV. Některé starší hospodářské usedlosti mají i jímky na vyvážení.

Byla dokončena výstavba kanalizačních řadů odvádějících odp. vody na centr. ČOV v obci až téměř po hranicích k.ú. Panská Habrová. Mapový podklad není k dispozici.

D.6 Kanalizace – popis návrhového stavu

PRVK vzhledem k velikosti lokality navrhuje v období do roku 2030 ponechání dnešního stavu, tj. lokálního čištění odpadních vod u jednotlivých nemovitostí, přičemž v tomto období se doporučuje:

- podrobněji zmapovat dnešní systém lokálních zařízení na předčištění
- dořešit případné lokální závady v odvedení odpadních vod (prodloužení zatrubených částí apod.)

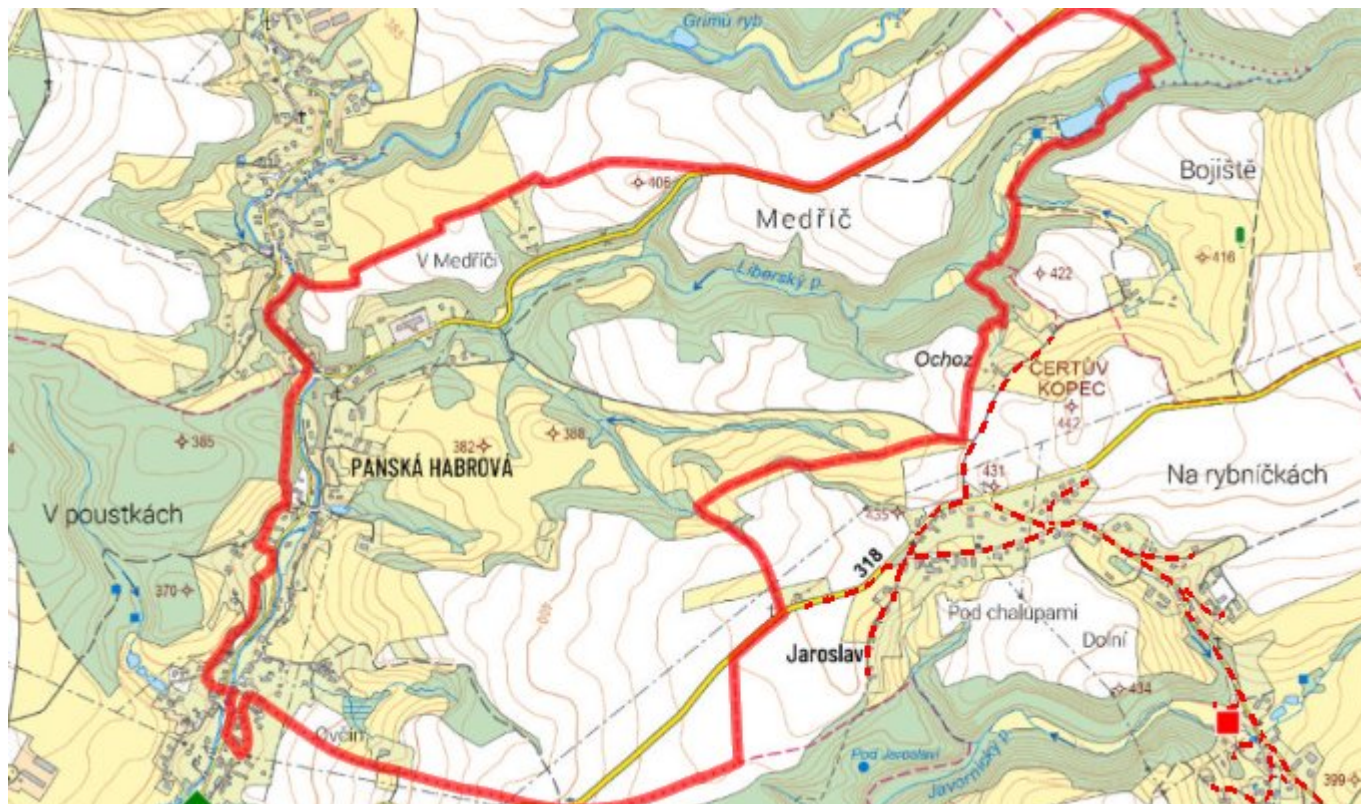
Koncem návrhového období by se měla situace v čištění odpadních vod znovu zhodnotit a pokud by nedocházelo k závadám, ponechat systém lokálního čištění odpadních vod i pro další výhled.

Napojení na centrální kanalizační systém je možno ideově uvažovat ve vzdáleném výhledu - vzhledem ke složitým terénním podmínkám a značně rozptýlené zástavbě by připadala zřejmě v úvahu tlaková splašková kanalizace. Výhledově by se mohlo v plánovaném období alespoň projekčně začít připravovat odkanalizování této obce.

Kapacita stávající ČOV v Rychnově pro tento záměr plně postačuje.

V návrhovém období se v obci neuvažuje veřejná kanalizace.

D.7 Mapa



E. EKONOMICKÁ ČÁST

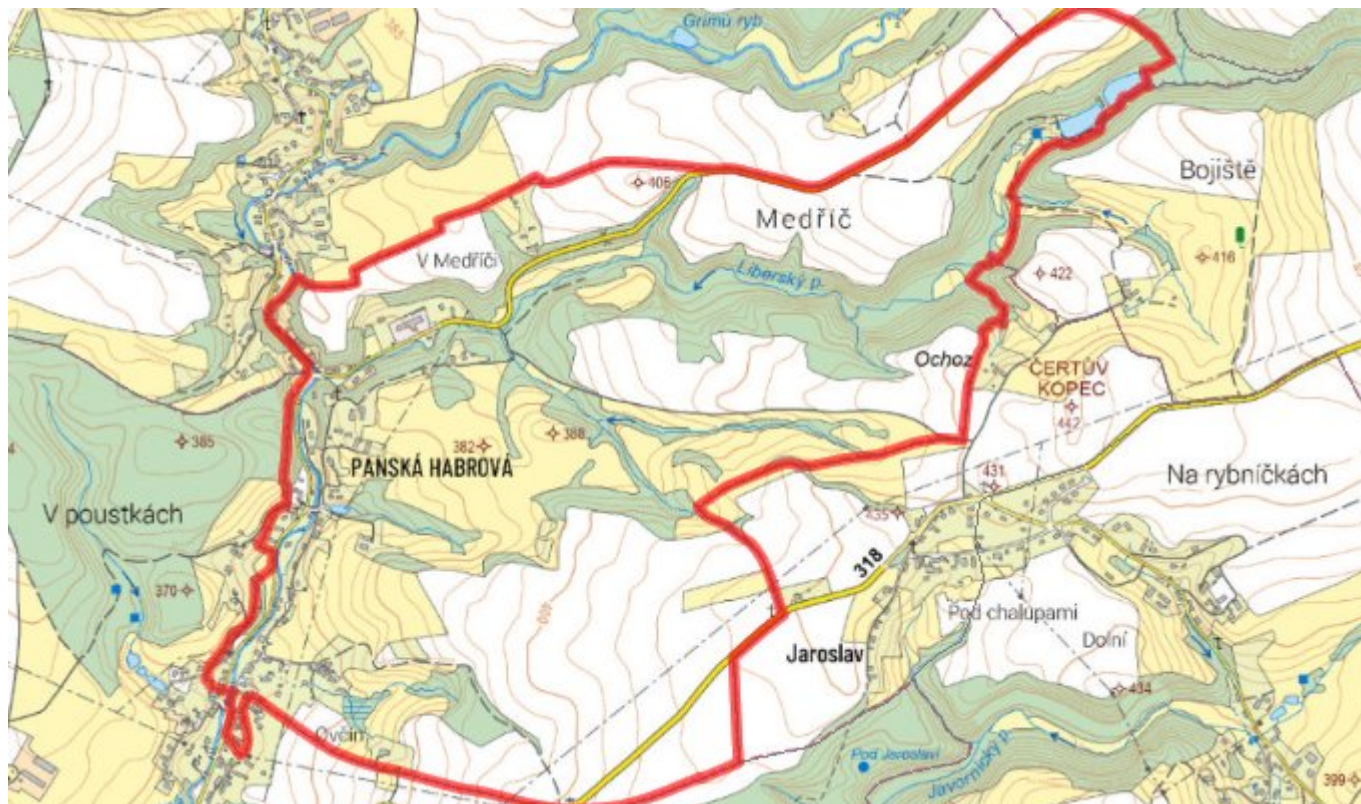
E.1 Předpokládané investiční náklady v letech 2015–2030 [tis. Kč]

Název části obce	Typ investice		
	Vodovody	Kanalizace	Celkem
Panská Habrová	0,0	0,0	0,0

E.2 Investiční náklady v letech 2001–2014 [tis. Kč]

Název části obce	Typ investice		
	Vodovody	Kanalizace	Celkem
Panská Habrová	-	-	-

E.3 Mapa



F. AKTUALIZACE

Datum projednání	Číslo projednání	Typ projednání	Popis
22. 3. 2021	ZK/4/172/2021	usnesení zastupitelstva	