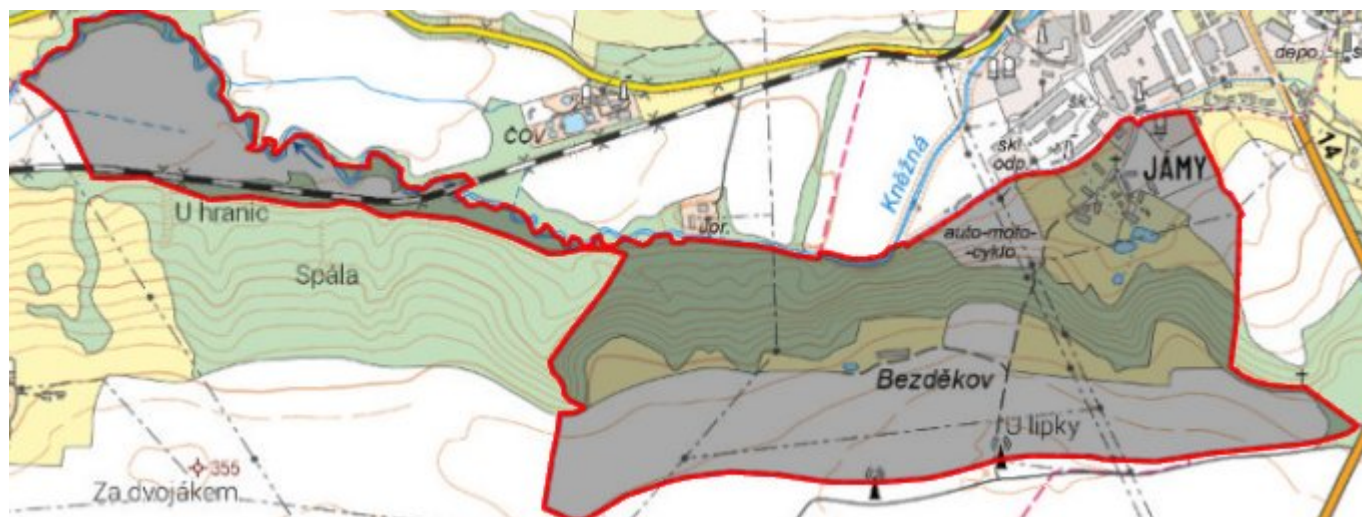


# Jámy - CZ052.3607.5213.026590 - stav 22. 3. 2021

## A. OBEC

Rychnov nad Kněžnou

<b>Číslo obce PRVKUK</b>	26590
<b>Kód obce PRVKUK</b>	CZ052.3607.5213.026590
<b>Kód obce</b>	576069
<b>Číslo ORP (ČSÚ)</b> <b>Název ORP</b>	1121 (5213) Rychnov nad Kněžnou
<b>Číslo POU</b> <b>Název POU</b>	2402 Rychnov nad Kněžnou



## Členění obce

<b>Úplný kód části obce PRVKUK</b>	<b>Název části obce</b>	<b>Kód části obce PRVKUK</b>	<b>Kód části obce RÚIAN</b>
CZ052.3607.5213.026590.01	Jámy	02659	26590

## B. CHARAKTERISTIKA OBCE

### B.1 Základní informace o obci

Místní část Jámy představuje v současné době soubor několika rodinných domků, situovaných ve spodní části Rychnova, nad průmyslovou zónou za Jahodovským potokem. Zástavba se nachází v nadmořské výšce od 300,0 až cca po 315,0 m n.m.

V obci bydlí 13 trvale bydlících obyvatel.

Jámy jsou administrativní části Rychnova nad Kněžnou.

Zástavba je soustředěná v oblasti za Jahodovským potokem (rodinné domky)

Jámy leží v oblasti chráněné akumulace podzemních vod (CHOPAV), vyhlášené nařízením vlády ČSR č.85/1981 Sb.

Pod obcí protéká Jahodovský potok – levostranný přítok Kněžny – dílčí povodí 1-02-01-078 , který je zde zaústěn do Kněžny.

Podklady:

Vyplněný sběrný formulář "Podklady pro aktualizaci PRVKUK"

Karty VUME+VUPE 2018 vodovod

Zdroje nouzového zásobování, Krizový plán KHK

Digitální zákres stávajícího vodovodu, AQUA SERVIS a.s, 2018

## B.2 Demografický vývoj (prognóza)

Název části obce	Obyvatelé	Počet obyvatel						
		2002	2005	2010	2015	2020	2025	2030
Jámy	Trvale bydlící	-	-	-	13	14	17	20
	Přechodně bydlící	-	-	-	0	0	0	0
	Celkem	-	-	-	13	14	17	20

## B.3 Vývoj počtu obyvatel v obci (ČSÚ)

Obec	2010	2011	2012	2013	2014	2015	2016	2017	2018	2019	2020	2021	2022	2023	2024	2025	2026
Rychnov nad Kněžnou	11466	11367	11325	11247	11215	11184	11088	11004	11088	10998	10999	10899	10717	11178	-	-	-

## C. VODOVODY

### C.1 Počet obyvatel připojených na vodovod

Název části obce	Počet připojených na vodovod						
	2002	2005	2010	2015	2020	2025	2030
Jámy	-	-	-	13	14	17	20

### C.2 Bilanční údaje

Položka	Jednotka	2002	2005	2010	2015	2020	2025	2030
Průměrná potřeba vody	m <sup>3</sup> /den	-	-	-	2	2	3	3
Maximální potřeba vody	m <sup>3</sup> /den	-	-	-	0	0	0	0
Voda specifická z VVR	l/os x den	-	-	-	1,89	2,23	2,57	2,91
Voda specifická z VFC	l/os x den	-	-	-	1,78	2,10	2,42	2,74

Voda specifická z VFD	l/os x den	-	-	-	1,07	1,49	1,90	2,32
Voda specifická z VFO	l/os x den	-	-	-	0,71	0,83	0,96	1,09
Voda specifická z VNF	l/os x den	-	-	-	0,11	0,11	0,11	0,11

## C.4 Vodovody – popis stávajícího stavu

Obec je zásobena ze skupinového vodovodu Rychnov – Císařská Studánka, který dnes pokrývá většinu centrální části okresu Rychnov nad Kněžnou, a to z jeho rychnovské části. Podrobnější popis vodovodu je uveden ve zprávě Rychnov nad Kněžnou. Vlastníkem vodovodu je Rychnov nad Kněžnou, provozovatelem AQUA SERVIS a.s. Rychnov nad Kněžnou.

Vlastní Jámy jsou napojeny ze zásobního řadu dolního tlakového pásma, napojeného na vodojem Sibiř (1650 m<sup>3</sup> – 356,3 / 361,5), řad vede jako větev přes zástavbu.

Kapacita zdroje je dle podkladů provozovatele dostatečná, kvalita vody je v souladu s vyhláškou č. 252/2004 Sb., kterou se stanoví hygienické požadavky na pitnou a teplou vodu a četnost a rozsah kontroly pitné vody, která vstoupila v platnost dne 30.4.2004.

## C.5 Vodovody – popis návrhového stavu

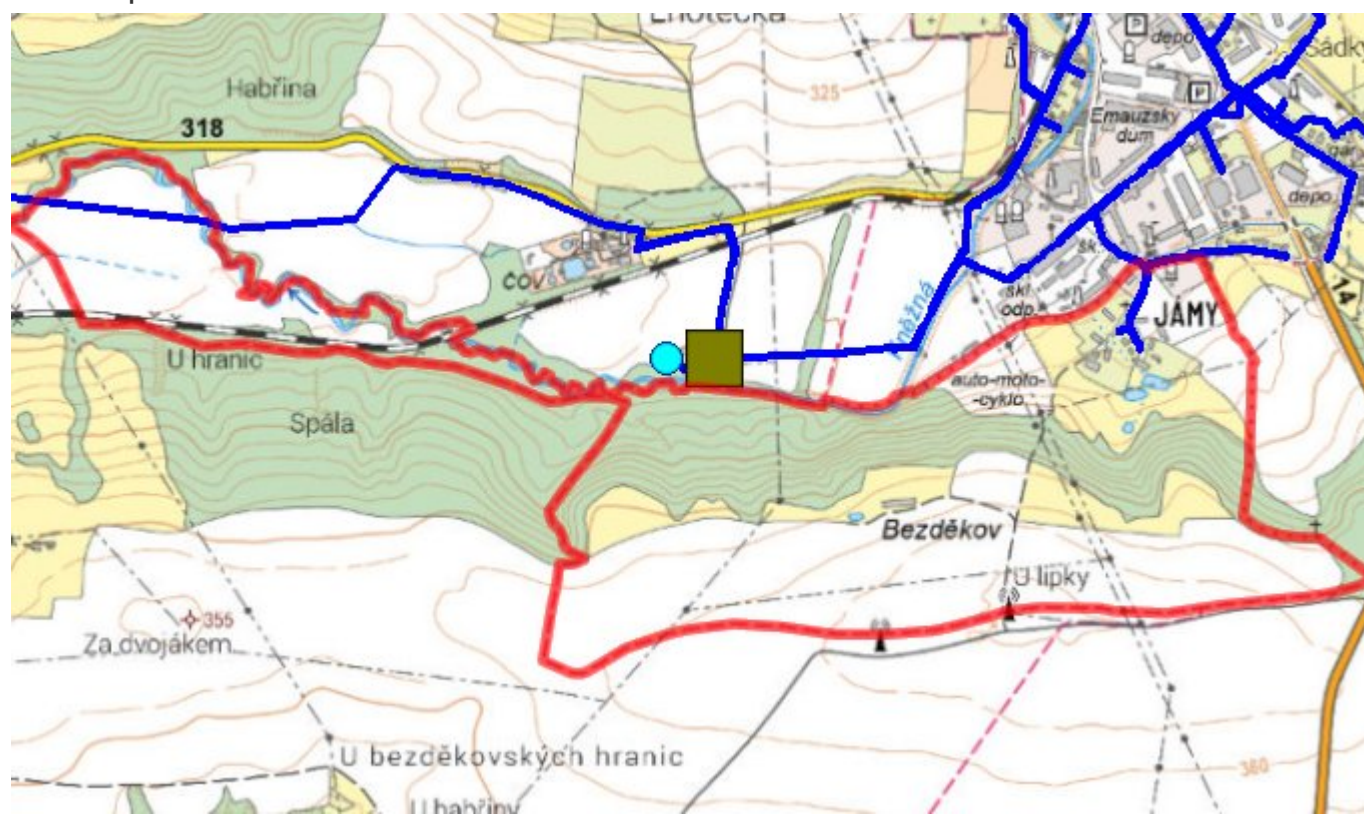
Pro návrhové období do roku 2030 jsou uvažovány pouze běžné opravy a dostavba vodovodní sítě dle potřeb územního rozvoje.

## C.6 Nouzové zásobování vodou za krizové situace

Jámy jsou součástí systému dolního tlakového pásma vodovodu v Rychnově, nouzové zásobení se předpokládá společně s celým dolním tlakovým pásmem ze zdroje NZV vrtu RK-1A a to buď z vodovodních řadů s možným omezením množství dodávané vody a jejího tlaku nebo dovozem cisternou.

Zásobení vodou pro přímou spotřebu bude řešeno v kombinaci s dodávkami balené vody.

## C.7 Mapa



## D. KANALIZACE A ČOV

### D.1 Počet obyvatel připojených na kanalizaci

Název části obce	Počet připojených na kanalizaci						
	2002	2005	2010	2015	2020	2025	2030
Jámy	-	-	-	0	0	0	0

### D.2 Počet obyvatel připojených na ČOV

Název části obce	Počet připojených na ČOV						
	2002	2005	2010	2015	2020	2025	2030
Jámy	-	-	-	0	0	0	0

### D.3 Bilanční údaje

Položka	Jednotka	2002	2005	2010	2015	2020	2025	2030
Produkce komunálních OV	m <sup>3</sup> /den	-	-	-	0,00	0,00	0,00	0,00
Produkce komunálního znečištění	kg/den	-	-	-	0,00	0,00	0,00	0,00
Produkce průmyslových OV	m <sup>3</sup> /den	-	-	-	0,00	0,00	0,00	0,00
Produkce znečištění průmyslových OV	kg/den	-	-	-	0,00	0,00	0,00	0,00

### D.5 Kanalizace – popis stávajícího stavu

V obci je pouze dešťová kanalizace. Dešťová kanalizace je zaústěna do stoky níže ležícího průmyslového areálu. Obyvatelé využívají DČOV a jímky.

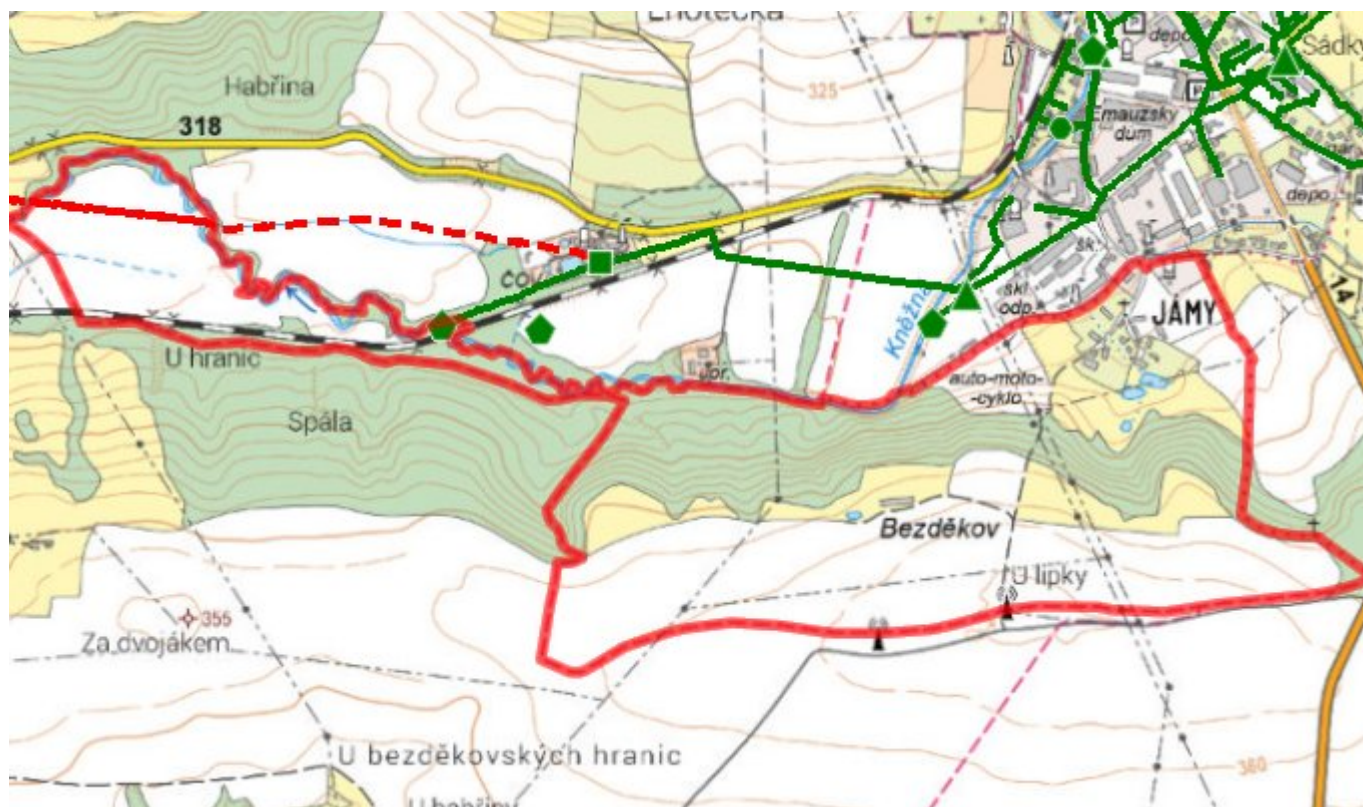
### D.6 Kanalizace – popis návrhového stavu

Obec navrhuje pro Jámy do roku 2030 (shodně s územním plánem):

- u stávající zástavby ponechat dnešní systém odkanalizování
- v případě nové výstavby (prozatím není signalizována) zde uvažovat oddílnou kanalizaci, s odvedením dešťových vod do Jahodovského potoka a zaústěním splašků do kanalizace, vedoucí na stávající ČOV Rychnov nad Kněžnou.

V návrhovém období se v lokalitě neuvažuje veřejná kanalizace.

### D.7 Mapa



## E. EKONOMICKÁ ČÁST

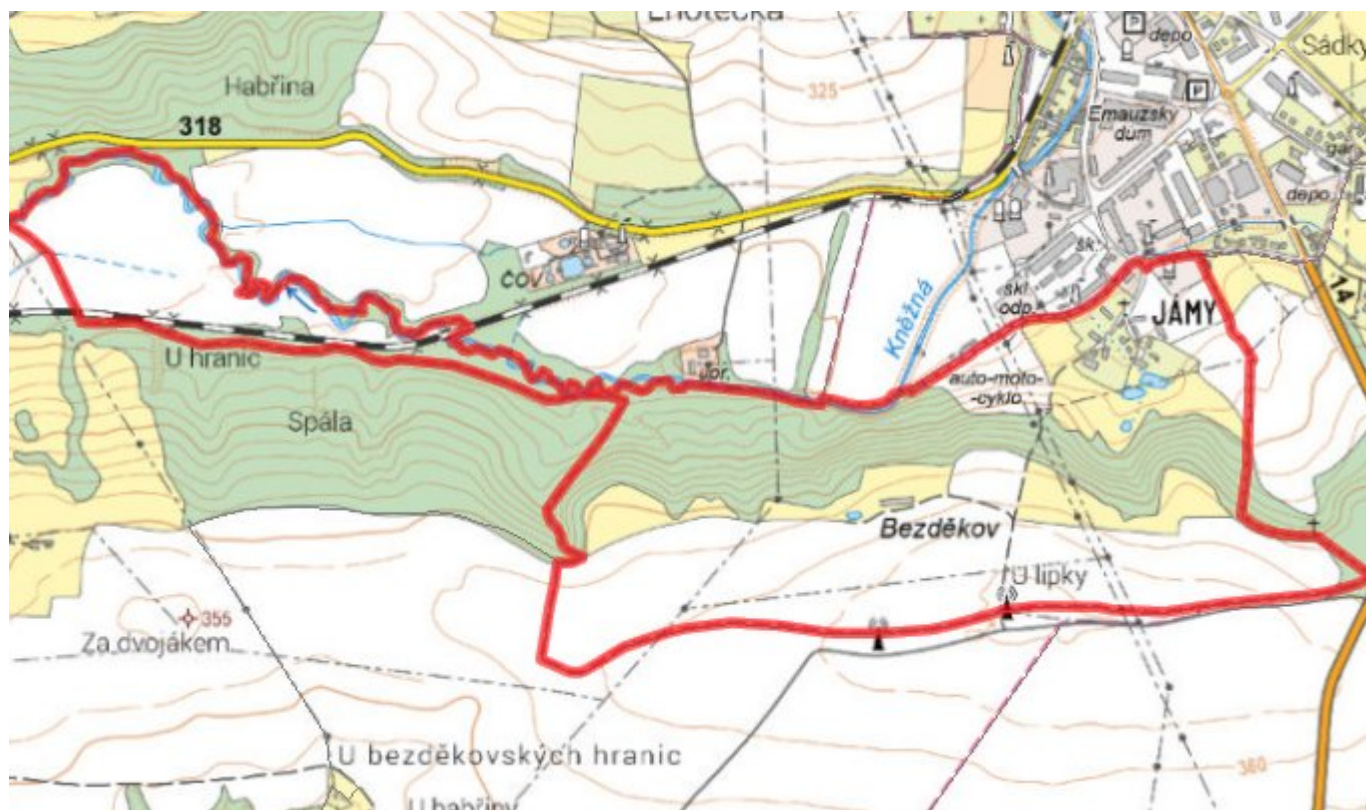
### E.1 Předpokládané investiční náklady v letech 2015-2030 [tis. Kč]

Název části obce	Typ investice		
	Vodovody	Kanalizace	Celkem
Jámy	0,0	0,0	0,0

### E.2 Investiční náklady v letech 2001-2014 [tis. Kč]

Název části obce	Typ investice		
	Vodovody	Kanalizace	Celkem
Jámy	-	-	-

### E.3 Mapa



## F. AKTUALIZACE

Datum projednání	Číslo projednání	Typ projednání	Popis
22. 3. 2021	ZK/4/172/2021	usnesení zastupitelstva	