

# Žďár nad Metují - CZ052.3605.5209.195189 - stav 22. 3. 2021

## A. OBEC

### Žďár nad Metují

<b>Číslo obce PRVKUK</b>	195189
<b>Kód obce PRVKUK</b>	CZ052.3605.5209.195189
<b>Kód obce</b>	574686
<b>Číslo ORP (ČSÚ) Název ORP</b>	1066 (5209) Náchod
<b>Číslo POU Název POU</b>	2275 Police nad Metují



### Členění obce

<b>Úplný kód části obce PRVKUK</b>	<b>Název části obce</b>	<b>Kód části obce PRVKUK</b>	<b>Kód části obce RÚIAN</b>
CZ052.3605.5209.195189.01	Žďár nad Metují	19518	195189

## B. CHARAKTERISTIKA OBCE

### B.1 Základní informace o obci

Základní sídelní jednotka Žďár nad Metují (441 m n. m.) se rozkládá na katastrálním území Žďár nad Metují (795186).

Trvale zde žije celkem 650 obyvatel a přechodně cca 50 rekreatantů.

Evidováno je zde celkem 230 domů, z toho trvale obydlených je 200, k rekreaci se využívá 28 objektů. Zástavba

má soustředěný charakter, tvarem půdorysu se blíží k liniivému modelu. Obcí protéká říčka Dunajka.

Obec leží v CHKO Broumovsko a CHOPAV Polická pánev.

Působí zde ZD Ostaš (rostlinná a živočišná výroba) s cca 90 zaměstnanci a firma Constructform s.r.o. (strojírenská výroba) s cca 70 zaměstnanci. V obci jsou k dispozici ubytovací zařízení s celkovou kapacitou 50 lůžek.

Podklady:

Vyplněný sběrný formulář "Podklady pro aktualizaci PRVKUK"

Karty VUME+VUPE 2017-vodovod, kanalizace

Zdroje nouzového zásobování, Krizový plán KHK

Digitální zakres stávajícího vodovodu, Vak Náchod, 2018

Digitální zakres stávající a plánované kanalizace, Vak Náchod, 2018

Kanalizační řád pro trvalý provoz stokové sítě jednotné kanalizace obce Žďár nad Metují; 05/2014

## B.2 Demografický vývoj (prognóza)

Název části obce	Obyvatelé	Počet obyvatel						
		2002	2005	2010	2015	2020	2025	2030
Žďár nad Metují	Trvale bydlící	-	-	-	650	650	650	650
	Přechodně bydlící	-	-	-	50	50	50	50
	Celkem	-	-	-	700	700	700	700

## B.3 Vývoj počtu obyvatel v obci (ČSÚ)

Obec	2010	2011	2012	2013	2014	2015	2016	2017	2018	2019	2020	2021	2022	2023	2024	2025	2026
Žďár nad Metují	628	631	645	641	648	645	661	664	660	665	656	664	663	647	-	-	-

## C. VODOVODY

### C.1 Počet obyvatel připojených na vodovod

Název části obce	Počet připojených na vodovod						
	2002	2005	2010	2015	2020	2025	2030
Žďár nad Metují	-	-	-	490	490	490	490

### C.2 Bilanční údaje

Položka	Jednotka	2002	2005	2010	2015	2020	2025	2030
---------	----------	------	------	------	------	------	------	------

Průměrná potřeba vody	m <sup>3</sup> /den	-	-	-	94	94	94	94
Maximální potřeba vody	m <sup>3</sup> /den	-	-	-	113	113	113	113
Voda specifická z VVR	l/os x den	-	-	-	94,03	94,03	94,03	94,03
Voda specifická z VFC	l/os x den	-	-	-	93,01	93,01	93,01	93,01
Voda specifická z VFD	l/os x den	-	-	-	93,01	93,01	93,01	93,01
Voda specifická z VFO	l/os x den	-	-	-	0,00	0,00	0,00	0,00
Voda specifická z VNF	l/os x den	-	-	-	1,03	1,03	1,03	1,03

## C.4 Vodovody – popis stávajícího stavu

Vodovod - současný stav

Vybudovaný vodovod Žďár nad Metují o délce 7,505 km, který vlastní a provozuje společnost Vodovody a kanalizace Náchod, a.s., je součástí skupinového vodovodu Teplice n. M. – Náchod – Bohuslavice. Vodovod zásobuje pitnou vodou obyvatele a ostatní odběratele v obci.

Základní data vodovod:

IČME: 5209-795186-48172928-1/1

IČPE: 5209-795186-48172928-1/1-48172928

Počet zásobovaných obyvatel: 490

Zdrojem pitné vody pro Vodovod Žďár nad Metují jsou zářezy Samaritánka s využitelnou kapacitou zdroje 1,5 l/s, které gravitačně dodávají vodu do akumulace vodojemu Žďár 60 m<sup>3</sup> s d. v. 496,50 m n. m., a přivaděč Bor. Z nich je voda prostřednictvím zásobovacího a rozvodných řadů dodávána do spotřebišť.

Vodovod je systémově propojen s vodovodním rozvodem obce Bukovice a města Police nad Metují.

Zhodnocení současného stavu

Množství vody je pro stávající i výhledový počet vodou zásobovaných obyvatel dostatečné.

Dodávaná voda je hygienicky upravovaná chlornanem sodným v hygienickém zabezpečení Žďár nad Metují (IČME: 5209-795186-48172928-2/1, IČPE: 5209-795186-48172928-2/1-48172928). V návaznosti na zokruhování vodovodní sítě připadá v úvahu hygienická úprava ČS Teplice a VDJ Machov (dochlorování na ČS Plachty).

Kvalita vody je v souladu s vyhláškou č. 252/2004 Sb., kterou se stanoví hygienické požadavky na pitnou a teplou vodu a četnost a rozsah kontroly pitné vody, která nabyla účinnosti dne 30. 4. 2004.

Objem akumulované vody ve vodojemech zabezpečí pokrytí minimálně 60 % maximální denní potřeby vody.

Současný stav vodovodních řadů odpovídá platným normám po stránce technického uspořádání, možnosti manipulace na síti a vnitřních průměrů potrubí.

Požární voda bude vždy řešena dohodou mezi obcí a vlastníkem vodovodního řadu. Požární řád musí být odsouhlasen provozovatelem vodovodního řadu.

Vodovod je zaveden do všech částí zásobovaných obcí a sídelních jednotek.

Vodovod je napojen na radiový dispečink provozovatele vodovodu.

## C.5 Vodovody – popis návrhového stavu

### Zdroj vody

S ohledem na dostatečnou vydatnost a příznivou jakost vody nenavrhujeme s výjimkou běžné údržby změnu současného stavu.

### Úprava vody

Příznivá jakost vody umožňuje zachování současného stavu, kdy je voda ve vodovodní síti pouze hygienicky zabezpečována chlornanem sodným.

### Doprava vody

S ohledem na vyhovující dopravu vody nenavrhujeme, s výjimkou běžné údržby čerpacího zařízení, změnu současného stavu.

### Vodojemy

S ohledem na vyhovující stav vodojemů a dostatečnou minimálně 60 % zabezpečení maximální denní potřeby vody v roce 2030 nenavrhujeme, s výjimkou běžné údržby, změnu současného stavu.

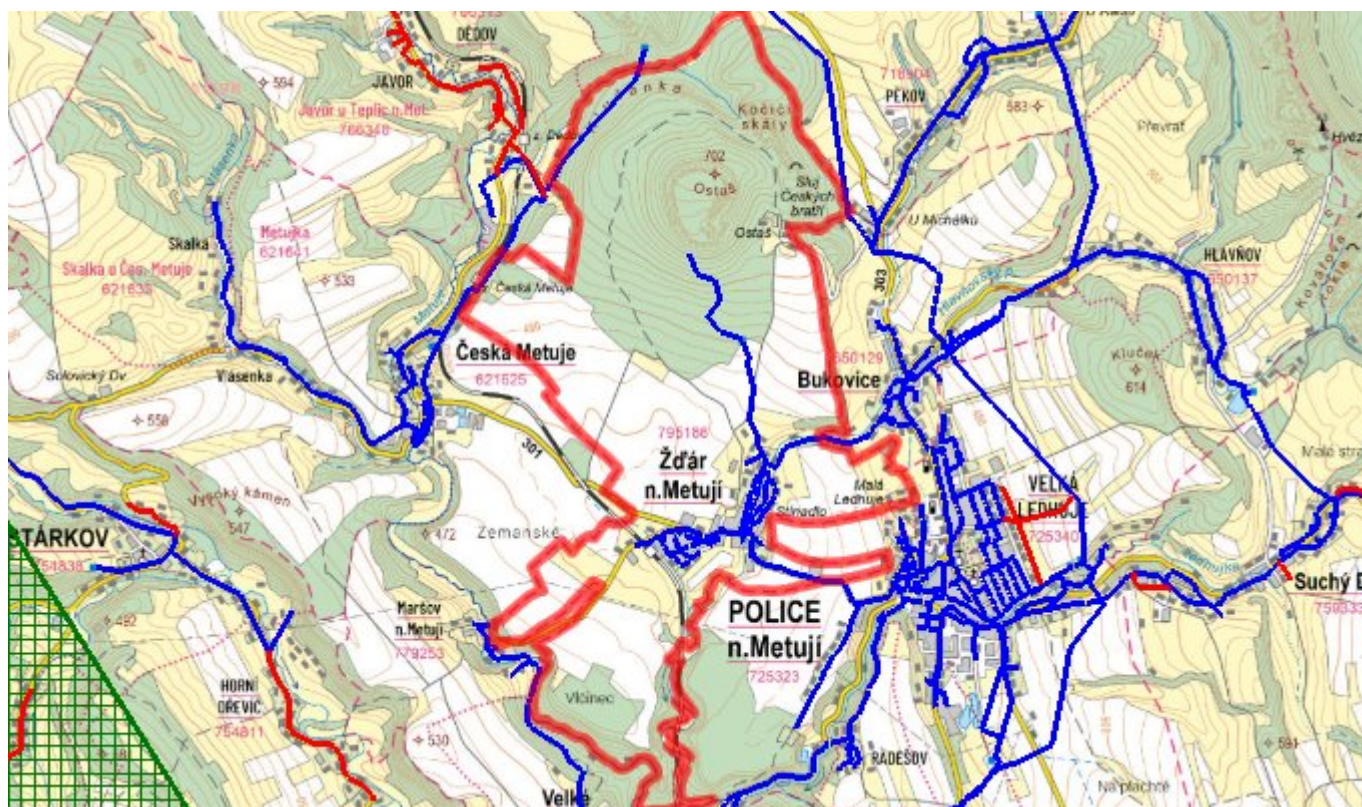
### Vodovodní síť

Současný stav vodovodní sítě je vyhovující a s výjimkou běžných oprav se nenavrhují žádné změny. Navrhujeme pouze běžnou provozní rekonstrukci částí řadů v rozsahu cca 2 % délky vodovodní sítě za rok.

## C.6 Nouzové zásobování vodou za krizové situace

V případě havárie na jímácím objektu veřejného vodovodu Žďár nad Metují bude nouzové zásobování připojených obyvatel zajišťováno dodávkou pitné vody ze zdroje Samaritánka, případně veřejného vodovodu Česká Metuje (dovozní vzdálenost 1,5 km). V případě větších poruch nebo havárií na jednom z vodovodních systémů bude nouzové zásobování připojených obyvatel zajišťováno dovozem pitné vody z nejbližší obce s fungujícím vodovodním systémem nebo dovozem vody ze zdroje Dědov NVS-9 (dovozová vzdálenost 5 km). V obou případech budou pro nouzové zásobování využívány i domovní studny, pokud v nich bude zdravotně nezávadná voda, a to i v omezené kapacitě.

## C.7 Mapa



## D. KANALIZACE A ČOV

### D.1 Počet obyvatel připojených na kanalizaci

Název části obce	Počet připojených na kanalizaci						
	2002	2005	2010	2015	2020	2025	2030
Žďár nad Metují	-	-	-	634	634	634	634

### D.2 Počet obyvatel připojených na ČOV

Název části obce	Počet připojených na ČOV						
	2002	2005	2010	2015	2020	2025	2030
Žďár nad Metují	-	-	-	0	0	0	0

### D.3 Bilanční údaje

Položka	Jednotka	2002	2005	2010	2015	2020	2025	2030
Produkce komunálních OV	m <sup>3</sup> /den	-	-	-	70,98	70,98	70,98	70,98
Produkce komunálního znečištění	kg/den	-	-	-	1,37	1,37	1,37	1,37

Produkce průmyslových OV	m <sup>3</sup> /den	-	-	-	0,00	0,00	0,00	0,00
Produkce znečištění průmyslových OV	kg/den	-	-	-	0,00	0,00	0,00	0,00

## D.5 Kanalizace – popis stávajícího stavu

### Kanalizace - současný stav

V obci je vybudováno 4,927 km jednotné gravitační kanalizace. Vlastníkem je obec Žďár n/ Metují, provozovatelem je VaK Náchod. Produkované odpadní vody jsou do kanalizace svedeny přes septiky a DČOV u jednotlivých nemovitostí.

### Základní data kanalizace:

IČME: 5209-795186-00273279-3/1

IČPE: 5209-795186-00273279-3/1-48172928

typ kanalizace: stávající jednotná

délka kanalizace celkem: 4,927 km

Počet napojených trvalých obyvatel: 634

### Čištění odpadních vod - současný stav

V ZSJ Žďár není centrální ČOV. Odpadní voda je odváděna 15 výustmi do recipientu, kterým je říčka Dunajka č.h.p. 1-01-03-016. 9 obecních budov je připojeno na ČOV s kapacitou Q = 22,5 m<sup>3</sup>/den. Odpadní vody z části obce včetně bytovky jsou svedeny na dočišťovací nádrž. Přечиštěné vody z ČOV a dočišťovací nádrže jsou odváděny do recipientu Dunajky kanalizační výustí XV. Odpadní vody ze septiků a DČOV jsou též svedeny do obecní kanalizace. Počet, stáří a technický stav septiků není znám. DČOV byly postaveny v posledních 20-ti letech.

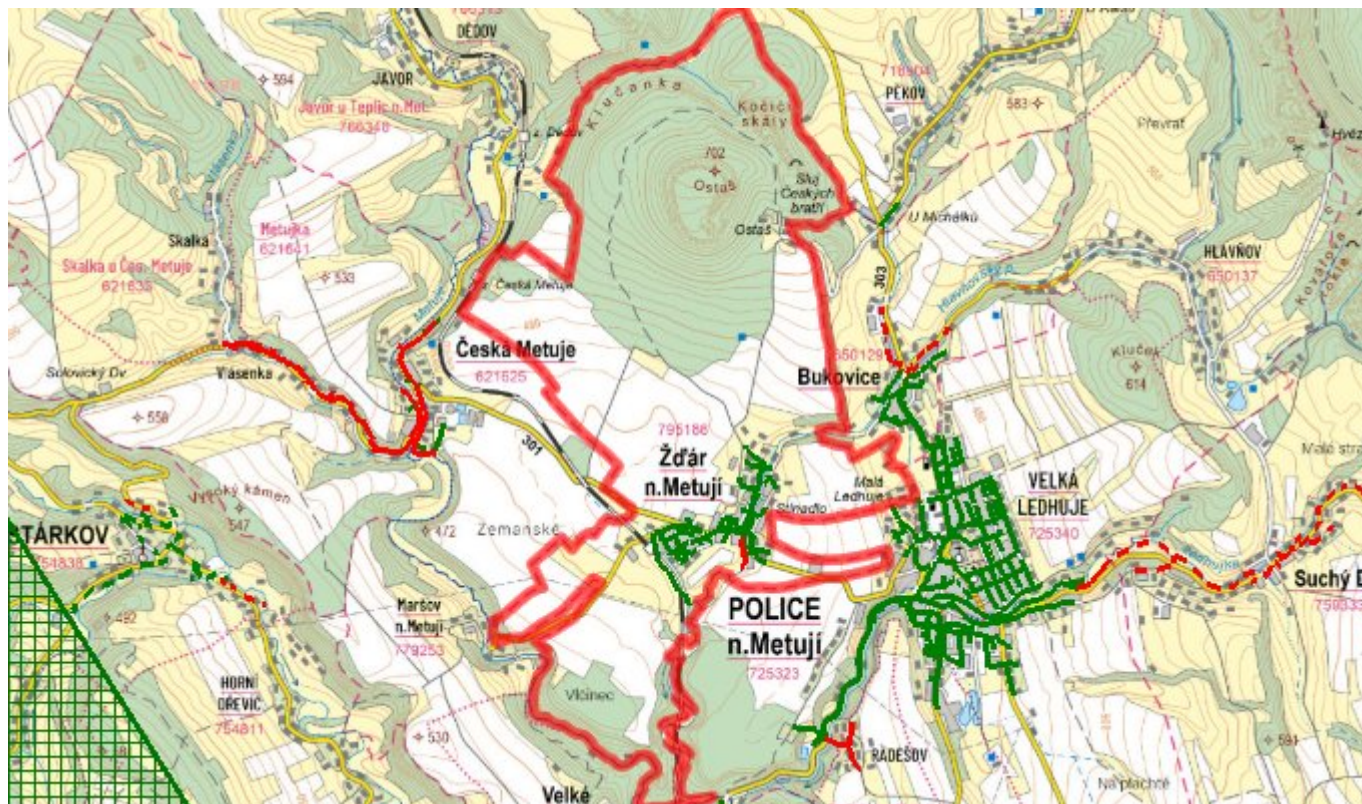
## D.6 Kanalizace – popis návrhového stavu

### Navrhované řešení

V obci Žďár nad Metují bude zachován individuální způsob čištění odpadních vod u nemovitostí pomocí domovních ČOV, septiků se zemními filtry a bezodtokovými jímkami. Funkčnost těchto zařízení zajistí obec vzhledem k povolení vypouštění odpadních vod z obecní kanalizace tak, aby bylo naplněno Nařízení vlády č. 401/2015 Sb. V jihozápadní části obce bude zachován systém odkanalizování zakončený před výustí do potoka Dunajky dočišťovací nádrží o ploše 400 m<sup>2</sup>. Bude proveden rozbor odpadní vody a v případě špatného výsledku bude stávající kanalizační systém v severní části obce prodloužen novou stokou DN 300 v délce 300 m a zakončen další novou dočišťovací nádrží na pravém břehu potoka Dunajky v blízkosti průmyslového areálu. V případě, že stávající septiky u nemovitostí budou doplněny zemní filtrací, bude možné stanovit plochu nové dočišťovací nádrže v rozsahu 400 m<sup>2</sup>. V případě, že septiky nebudou vybaveny filtrací je nutné ve smyslu ČSN 756402 zřídit novou dočišťovací nádrž o ploše 1.500 m<sup>2</sup>. Předpokládané pořizovací náklady dle Metodického pokynu Ministerstva zemědělství č. 401/2010-15000 jsou vypočítány v hodnotě 2,45 mil. Kč v případě nádrže o rozsahu 400 m<sup>2</sup> a v hodnotě 5,2 mil. Kč v případě nádrže o rozsahu 1.500 m<sup>2</sup>.

Dále je navrženo postupně doplnit jednotnou kanalizaci, aby došlo ke zmenšení počtu volných výustí a k případnému doplnění dočišťovacích nádrží.

## D.7 Mapa



## E. EKONOMICKÁ ČÁST

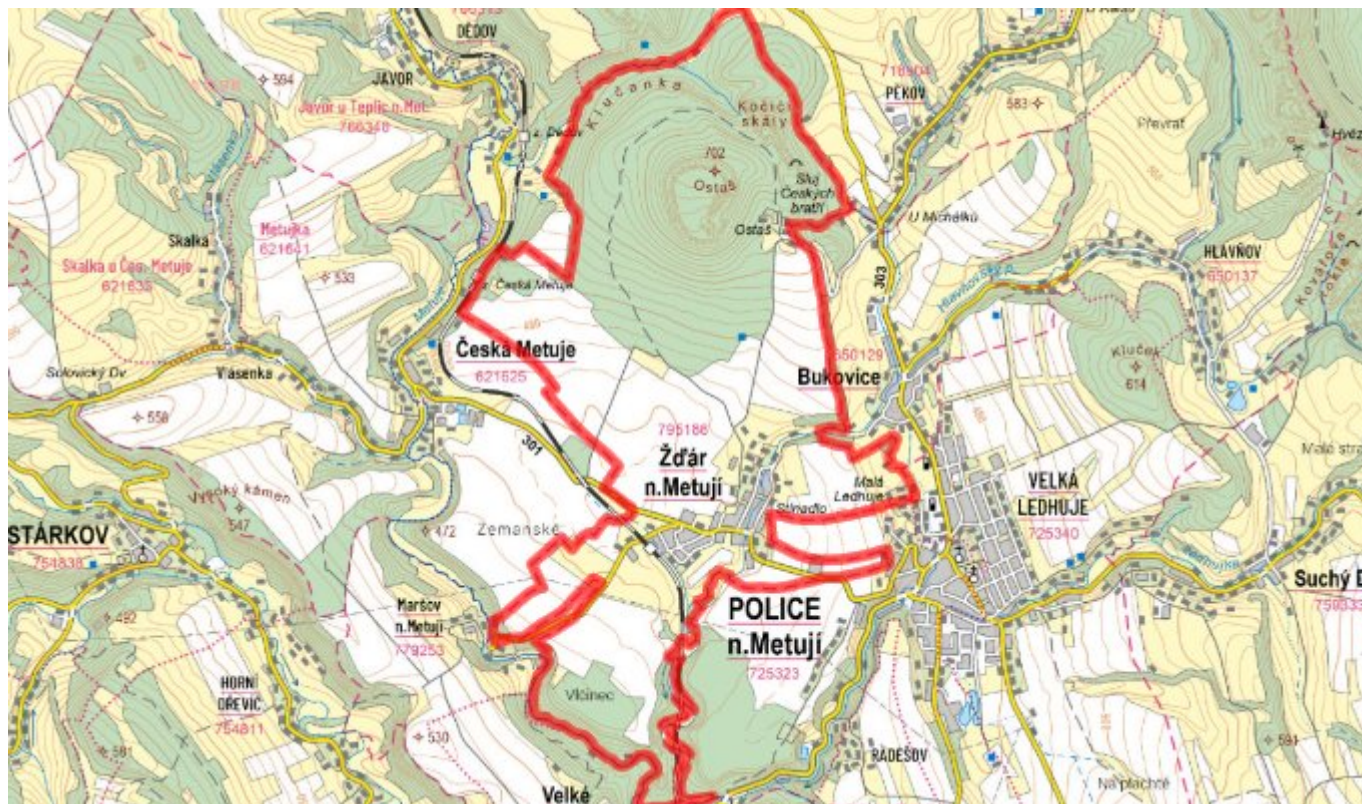
### E.1 Předpokládané investiční náklady v letech 2015–2030 [tis. Kč]

Název části obce	Typ investice		
	Vodovody	Kanalizace	Celkem
Žďár nad Metují	0,0	3 694,4	3 694,4

### E.2 Investiční náklady v letech 2001–2014 [tis. Kč]

Název části obce	Typ investice		
	Vodovody	Kanalizace	Celkem
Žďár nad Metují	-	-	-

### E.3 Mapa



## F. AKTUALIZACE

Datum projednání	Číslo projednání	Typ projednání	Popis
22. 3. 2021	ZK/4/172/2021	usnesení zastupitelstva	