

Rtyně - CZ052.3605.5206.190675 - stav 22. 3. 2021

A. OBEC

Zaloňov

Číslo obce PRVKUK	190675
Kód obce PRVKUK	CZ052.3605.5206.190675
Kód obce	574660
Číslo ORP (ČSÚ) Název ORP	1040 (5206) Jaroměř
Číslo POU Název POU	2241 Jaroměř



Členění obce

Úplný kód části obce PRVKUK	Název části obce	Kód části obce PRVKUK	Kód části obce RÚIAN
CZ052.3605.5206.190675.01	Rtyně	19067	190675

B. CHARAKTERISTIKA OBCE

B.1 Základní informace o obci

Místní část Rtyně (262 – 272 m n. m.) leží na katastrálním území Rtyně (790672).

Rtyně je součástí obce Zaloňov.

Území obce odvodňuje potok Jordán (č.h.p. 1-01-04-010).

Trvale zde žije celkem 110 obyvatel. Ve výhledu se nepředpokládá výrazné zvýšení počtu obyvatel.

Zástavba je soustředěna podél místních komunikací. Do roku 2030 se nepředpokládá výstavba většího charakteru.

Rtyně leží v CHOPAV Východočeská křída. Území se nachází v ochranném pásmu přírodních léčivých zdrojů (dále jen „OP PLZ“). Konkrétně se jedná o OP PLZ Velichovky I. a II. stupně

V místní části není žádný průmyslový ani zemědělský podnik, pouze několik drobných živnostníků.

Podklady:

Vyplněný sběrný formulář "Podklady pro aktualizaci PRVKUK"

Karty VUME + VUPE 2017 vodovod

Informace provozovatele vodovodu

Informace obce

B.2 Demografický vývoj (prognóza)

Název části obce	Obyvatelé	Počet obyvatel						
		2002	2005	2010	2015	2020	2025	2030
Rtyně	Trvale bydlící	-	-	-	110	118	120	130
	Přechodně bydlící	-	-	-	10	12	12	15
	Celkem	-	-	-	120	130	132	145

B.3 Vývoj počtu obyvatel v obci (ČSÚ)

Obec	2010	2011	2012	2013	2014	2015	2016	2017	2018	2019	2020	2021	2022	2023	2024	2025
Zaloňov	438	449	446	437	448	449	449	454	467	459	453	445	437	435	-	-

C. VODOVODY

C.1 Počet obyvatel připojených na vodovod

Název části obce	Počet připojených na vodovod						
	2002	2005	2010	2015	2020	2025	2030
Rtyně	-	-	-	115	115	120	125

C.2 Bilanční údaje

Položka	Jednotka	2002	2005	2010	2015	2020	2025	2030
Průměrná potřeba vody	m ³ /den	-	-	-	13	14	15	16

Maximální potřeba vody	m ³ /den	-	-	-	16	17	18	19
Voda specifická z VVR	l/os x den	-	-	-	13,44	14,37	15,31	16,24
Voda specifická z VFC	l/os x den	-	-	-	13,23	14,15	15,07	15,99
Voda specifická z VFD	l/os x den	-	-	-	0,00	0,00	0,00	0,00
Voda specifická z VFO	l/os x den	-	-	-	0,00	0,00	0,00	0,00
Voda specifická z VNF	l/os x den	-	-	-	0,21	0,22	0,24	0,25

C.4 Vodovody – popis stávajícího stavu

Vodovod – současný stav

Rtyně je zásobena pitnou vodou z vodovodu Zaloňov, který je napojen na skupinový vodovod Jaroměř. Vlastníkem vodovodu je Obec Zaloňov, provozovatelem je společnost Městské vodovody a kanalizace s.r.o. Jaroměř. Vodovod je zaveden do celé místní části.

Počet zásobovaných trvale bydlících obyvatel: 115

Vodovod ve Rtyni je zásoben z vodovodního řadu DN 250, který je napojen na DN 400, který funguje jako výtlačný i zásobní pro vodojem Zaloňov 2 x 750 m³ s d.v. 311,8 m n. m. Z řadu je vysazena odbočka a řad ke spotřebišti Rtyně, kde je voda rozvedena k jednotlivým odběratelům.

Zhodnocení současného stavu

Voda pro Rtyni je odebírána z prameniště skupinového vodovodu Jaroměř.

Množství vody z využívaných zdrojů je při normální klimatické situaci pro stávající i výhledový počet vodou zásobovaných obyvatel dostatečné. V suchém období 2018 a v předchozích letech významným způsobem poklesly hladiny ve všech využívaných vrtech SV Jaroměř. Proto se provozovatel vodovodu rozhodl zajistit nový zdroj o vydatnosti cca 20 l/s, který by v případě nouze nebo mimořádné klimatické situace posílil zásobování SV Jaroměř. Dále u vrtu J7 je nutná generální oprava vrtu, protože při kamerové prohlídce vrtu byla zjištěna destrukce výstroje. Podrobně viz karta obce Jaroměř.

Voda, dodávaná do Rtyně, je již hygienicky upravená v Jaroměři, její kvalita je po úpravě a hygienickém zabezpečení v souladu s vyhláškou 70/2018 Sb., kterou se mění vyhláška č. 252/2004 Sb., kterou se stanoví hygienické požadavky na pitnou a teplou vodu a četnost a rozsah kontroly pitné vody. Objem akumulované vody ve vodojemech nezabezpečí pokrytí minimálně 60 % maximální denní potřeby vody.

Současný stav vodovodních řadů odpovídá platným normám po stránce technického uspořádání, možnosti manipulace na síti, vnitřních průměrů potrubí a zajištění požárního odběru.

Vodovod je zaveden do všech částí zásobovaných obcí a sídelních jednotek.

Vodovod je napojen na radiový dispečink provozovatele vodovodu.

C.5 Vodovody – popis návrhového stavu

Zdroj vody

Zdroj vody pro Rtyni je závislý na zdrojích SV Jaroměř. S ohledem na pokles hladiny ve všech vrtech v klimaticky nepříznivém roce 2018 a v letech předchozích bylo rozhodnuto o zajištění nového vrtu s minimální vydatností 20 l/s. Práce na jeho zajištění budou probíhat v letech 2019 - 2020. Tento nový vrt bude připojen samostatným

potrubím na stávající nebo ideálně na novou komoru vodojemu. Podrobně viz karta obce Jaroměř.

Úprava vody

Příznivá jakost vody umožňuje zachování současného stavu, kdy je voda ve vodovodní síti pouze hygienicky zabezpečována chlorací. Pro zlepšení hygienického zabezpečení pitné vody navrhujeme vybudovat samostatný výtlačný řad od zdrojů studna Velichovská do vodojemu Zaloňov. Podrobně viz karta obce Jaroměř.

Vodojemy

V důsledku nedostatečné minimálně 60 % zabezpečení maximální denní potřeby vody v roce 2015 a vlivem připojení nových ZSJ navrhujeme přístavbu další komory zemního vodojemu o objemu 750 m³ v místě stávajícího vodojemu Zaloňov. Podrobně viz karta obce Jaroměř.

Vodovodní síť

Současný stav vodovodní sítě je vyhovující a s výjimkou běžných oprav se nenavrhují žádné změny. Navrhujeme pouze běžnou rekonstrukci částí řadů dle provozní potřeby.

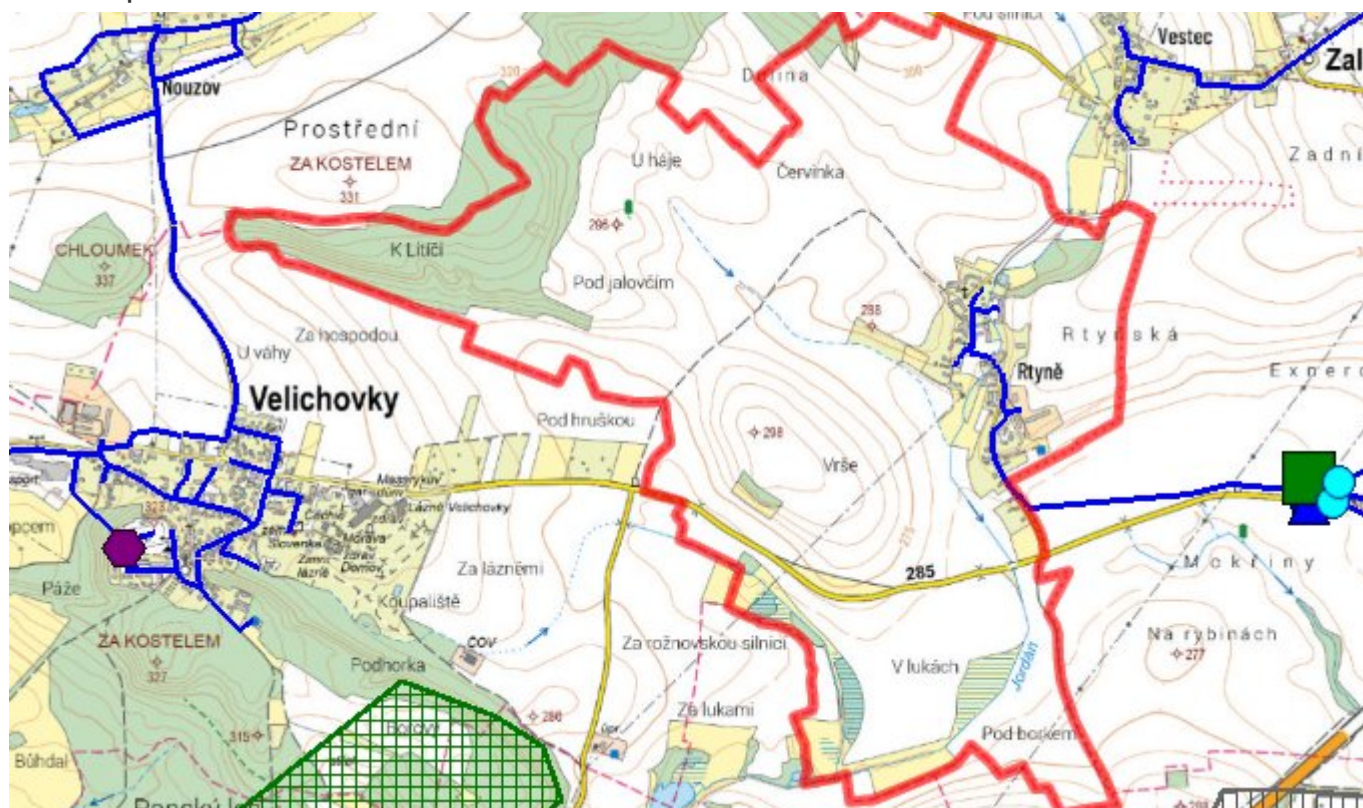
Výše uvedená opatření navrhujeme realizovat v rámci návrhového období do roku 2030.

Na vodovodní síť je možno napojovat nové odběratele podle potřeby rozvoje obce.

C.6 Nouzové zásobování vodou za krizové situace

V případě havárie na některém z jímacích objektů skupinového vodovodu Jaroměř, bude nouzové zásobování připojených obyvatel zajišťováno ostatními nepoškozenými zdroji. V případě větších poruch nebo havárií na vodovodním systému bude nouzové zásobování připojených obyvatel pitnou vodou zajištěno dovozem pitné vody cisternami z nejbližšího místa s fungujícím systémem nebo dovozem vody z vrtu J-1 Starý Ples (dovozová vzdálenost 12 km). V obou případech budou pro nouzové zásobování využívány i domovní studny, pokud v nich bude zdravotně nezávadná voda, a to i v omezené kapacitě.

C.7 Mapa



D. KANALIZACE A ČOV

D.1 Počet obyvatel připojených na kanalizaci

Název části obce	Počet připojených na kanalizaci						
	2002	2005	2010	2015	2020	2025	2030
Rtyně	-	-	-	0	0	0	0

D.2 Počet obyvatel připojených na ČOV

Název části obce	Počet připojených na ČOV						
	2002	2005	2010	2015	2020	2025	2030
Rtyně	-	-	-	0	0	0	0

D.3 Bilanční údaje

Položka	Jednotka	2002	2005	2010	2015	2020	2025	2030
Produkce komunálních OV	m ³ /den	-	-	-	0,00	0,00	0,00	0,00
Produkce komunálního znečištění	kg/den	-	-	-	0,00	0,00	0,00	0,00
Produkce průmyslových OV	m ³ /den	-	-	-	0,00	0,00	0,00	0,00
Produkce znečištění průmyslových OV	kg/den	-	-	-	0,00	0,00	0,00	0,00

D.5 Kanalizace – popis stávajícího stavu

Kanalizace - současný stav

Rtyně nemá vybudovanou soustavnou kanalizaci, je zde realizováno pouze sporadické odkanalizování, část producentů odvádí předčištěné vody do trativodů, část nemovitostí odvádí předčištěné odpadní vody do vodního toku Jordán.

Čištění odpadních vod - současný stav

Rtyně nemá centrální ČOV. Odpadní vody jsou odváděny buď přes septiky nebo jsou akumulovány v jímkách na vyvážení. Obsah jímek je zneškodňován na ČOV Jaroměř.

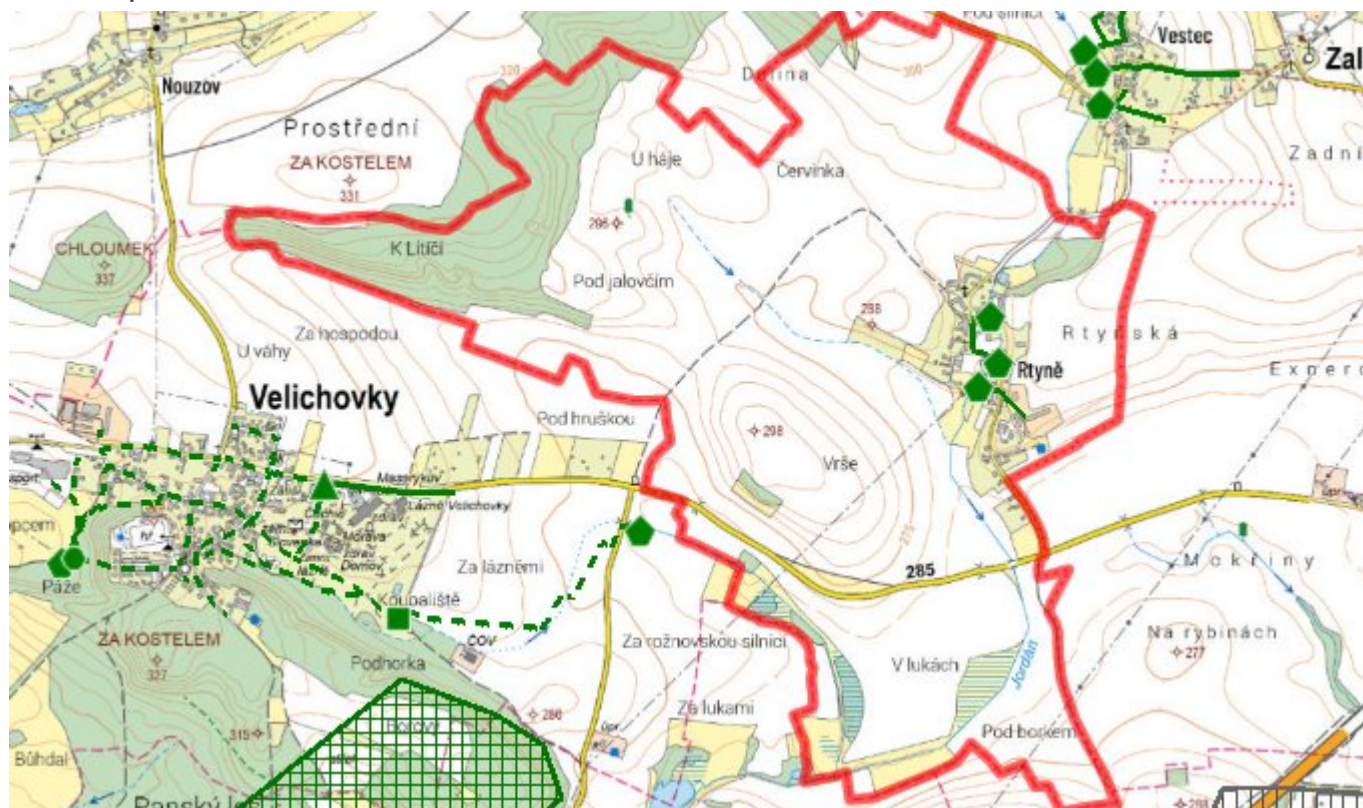
D.6 Kanalizace – popis návrhového stavu

Vzhledem k velikosti obce Rtyně a s ohledem na počet obyvatel není ekonomicky výhodné budovat soustavnou kanalizační síť s centrálními nebo lokálními způsoby zneškodňování odpadních vod. Proto navrhuje individuální způsoby nakládání a zneškodňování odpadních vod zachovat i v dalších letech do konce návrhového období.

Doporučuje se stávající septiky doplnit o biologické filtry nebo nahradit lokálními domovními ČOV.

Způsob lokálního čištění se doporučuje blíže posoudit a uvést do souladu s platnou legislativou. Odvedení dešťových vod doporučujeme ponechat v současné podobě s maximálním zřetelem na zachování vody v krajině - lokální retence u jednotlivých nemovitostí.

D.7 Mapa



E. EKONOMICKÁ ČÁST

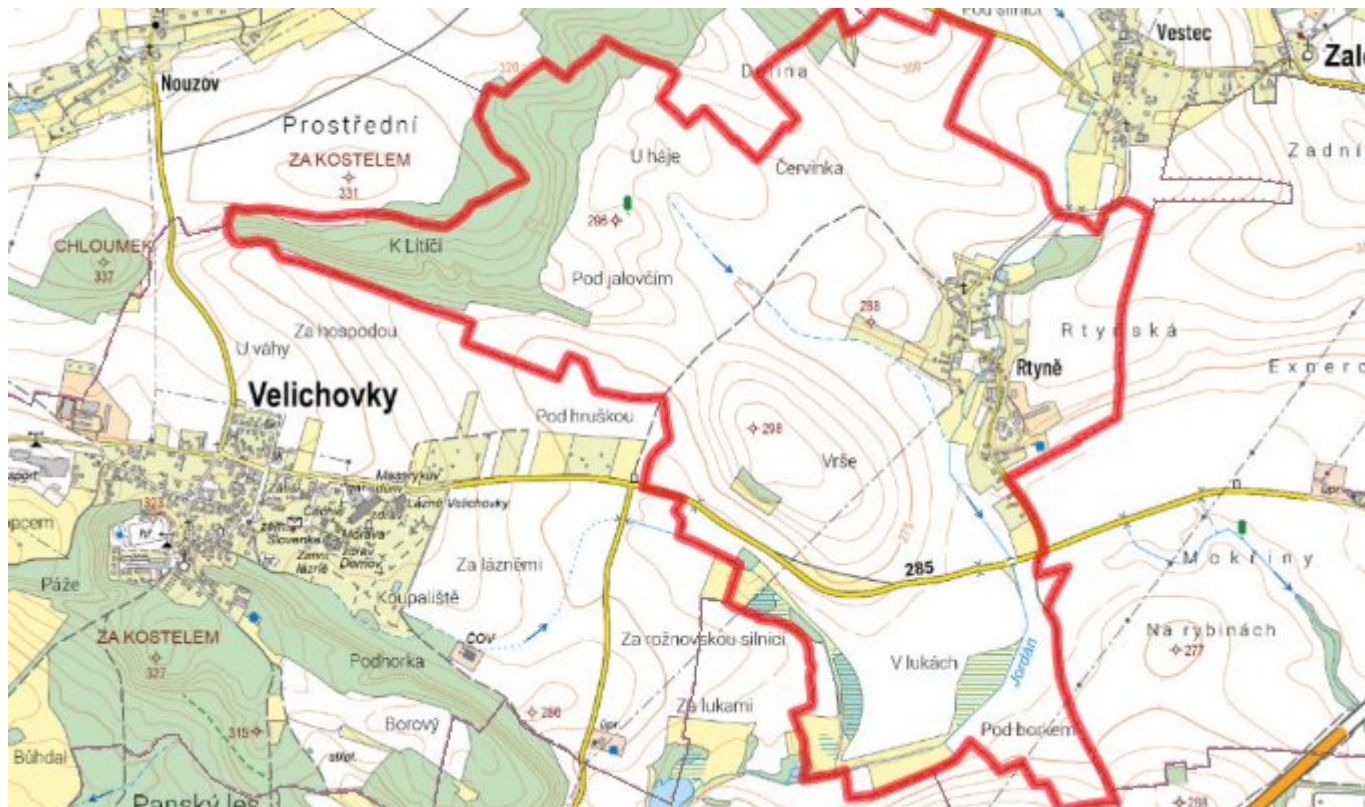
E.1 Předpokládané investiční náklady v letech 2015–2030 [tis. Kč]

Název části obce	Typ investice		
	Vodovody	Kanalizace	Celkem
Rtyně	0,0	0,0	0,0

E.2 Investiční náklady v letech 2001–2014 [tis. Kč]

Název části obce	Typ investice		
	Vodovody	Kanalizace	Celkem
Rtyně	-	-	-

E.3 Mapa



F. AKTUALIZACE

Datum projednání	Číslo projednání	Typ projednání	Popis
22. 3. 2021	ZK/4/172/2021	usnesení zastupitelstva	