

Vysokov - CZ052.3605.5209.188395 - stav 22. 3. 2021

A. OBEC

Vysokov

| | |
|--|------------------------|
| Číslo obce PRVKUK | 188395 |
| Kód obce PRVKUK | CZ052.3605.5209.188395 |
| Kód obce | 574643 |
| Číslo ORP (ČSÚ) Název ORP | 1066 (5209) Náchod |
| Číslo POU Název POU | 2267 Náchod |



Členění obce

| Úplný kód části obce PRVKUK | Název části obce | Kód části obce PRVKUK | Kód části obce RÚIAN |
|------------------------------------|-------------------------|------------------------------|-----------------------------|
| CZ052.3605.5209.188395.01 | Vysokov | 18839 | 188395 |

B. CHARAKTERISTIKA OBCE

B.1 Základní informace o obci

Obec Vysokov (331 - 418 m n. m.) leží na katastrálním území Vysokov (788392).

Trvale zde žije celkem 504 obyvatel a 70 rekreatůů.

V obci Vysokov je evidováno celkem 210 domů, z toho trvale obydlených je 168, k rekreaci se využívá 28 domů. Zástavba je soustředěna hlavně podél místní komunikace, obec má liniový tvar.

V obci je průmyslová zóna s 550 zaměstnanci.

Podklady:

Vyplněný sběrný formulář "Podklady pro aktualizaci PRVKUK"

Karty VUME+VUPE 2017 vodovod, kanalizace

Zdroje nouzového zásobování, Krizový plán KHK

Digitální zakres stávajícího vodovodu, Vak Náchod, 2018

Pasport kanalizace ve správě obce Vysokov; Situace; Josef Veselý, projekční kancelář; 09/2011

Koncepce výstavby nové kanalizační sítě, 2018

Připravované investice VaK Náchod, Rekonstrukce přivaděče Teplice nad Metují – Hradec Králové, 2018

B.2 Demografický vývoj (prognóza)

| Název části obce | Obyvatelé | Počet obyvatel | | | | | | |
|------------------|-------------------|----------------|------|------|------|------|------|------|
| | | 2002 | 2005 | 2010 | 2015 | 2020 | 2025 | 2030 |
| Vysokov | Trvale bydlící | - | - | - | 504 | 510 | 520 | 530 |
| | Přechodně bydlící | - | - | - | 70 | 70 | 70 | 70 |
| | Celkem | - | - | - | 574 | 580 | 590 | 600 |

B.3 Vývoj počtu obyvatel v obci (ČSÚ)

| Obec | 2010 | 2011 | 2012 | 2013 | 2014 | 2015 | 2016 | 2017 | 2018 | 2019 | 2020 | 2021 | 2022 | 2023 | 2024 | 2025 | 2026 |
|---------|------|------|------|------|------|------|------|------|------|------|------|------|------|------|------|------|------|
| Vysokov | 451 | 473 | 486 | 496 | 489 | 479 | 504 | 503 | 516 | 516 | 516 | 513 | 510 | 531 | - | - | - |

C. VODOVODY

C.1 Počet obyvatel připojených na vodovod

| Název části obce | Počet připojených na vodovod | | | | | | |
|------------------|------------------------------|------|------|------|------|------|------|
| | 2002 | 2005 | 2010 | 2015 | 2020 | 2025 | 2030 |
| Vysokov | - | - | - | 504 | 510 | 520 | 530 |

C.2 Bilanční údaje

| Položka | Jednotka | 2002 | 2005 | 2010 | 2015 | 2020 | 2025 | 2030 |
|------------------------|---------------------|------|------|------|-------|-------|-------|-------|
| Průměrná potřeba vody | m ³ /den | - | - | - | 85 | 86 | 88 | 89 |
| Maximální potřeba vody | m ³ /den | - | - | - | 102 | 104 | 105 | 107 |
| Voda specifická z VVR | l/os x den | - | - | - | 84,93 | 86,39 | 87,85 | 89,31 |
| Voda specifická z VFC | l/os x den | - | - | - | 74,98 | 76,26 | 77,55 | 78,84 |
| Voda specifická z VFD | l/os x den | - | - | - | 74,98 | 76,26 | 77,55 | 78,84 |

| | | | | | | | | |
|-----------------------|------------|---|---|---|------|-------|-------|-------|
| Voda specifická z VFO | l/os x den | - | - | - | 0,00 | 0,00 | 0,00 | 0,00 |
| Voda specifická z VNF | l/os x den | - | - | - | 9,96 | 10,14 | 10,31 | 10,48 |

C.4 Vodovody – popis stávajícího stavu

Vodovod - současný stav

Vlastníkem a provozovatelem vodovodu Vysokov o délce 9,249 km je společnost Vodovody a kanalizace Náchod, a.s. Vodovod zásobuje pitnou vodou obyvatele a ostatní odběratele v obci. Vodovod je napojen na skupinový vodovod Teplice n. M. – Náchod – Bohuslavice, konkrétně část provozního celku Náchod – Bohuslavice.

Základní údaje vodovod:

IČME: 5209-788392-48172928-1/1

IČPE: 5209-788392-48172928-1/1-48172928

Počet zásobovaných trvale bydlících obyvatel: 504

Vodovod Vysokov zásoben z vodojemu Vysokov 1 000 m³ s d. v. 429,0 m n.m., kam je voda dopravována z vodojemu Vysoká Srbská 1 500 m³ s d. v. 495,60 m n.m.

Zhodnocení současného stavu

Množství vody v jímacích objektech je pro stávající i výhledový počet obyvatel dostatečné.

Voda je zajištěna ze skupinového vodovodu Teplice n. M. – Náchod – Bohuslavice. Skupinový vodovod je zásoben pitnou vodou ze zdrojové oblasti polické pánve, z vrtů VS-5, VS13 a VS-15, ze kterých je voda akumulována ve vodojemu Teplice n. M. 3000 m³. Z vodojemu Teplice n. M. 3000 m³ (d.v. 569 m n. m.) je vedena hlavní trasa vodovodu do vodojemu Vysoká Srbská 1500 m³ (d.v. 495,5 m n. m). Kromě přívodu z VDJ Teplice 3000 m³ je vodojem Vysoká Srbská 1500 m³ dále plněn z vrtů Nízká Srbská NV-11 a Nízká Srbská NV-12 a také z akumulace přečerpávací stanice Vysoká Srbská o obsahu 650 m³, kam je přiváděna voda ze zdrojů Machovská studna, vrty Petrovičky V-15, NV-15 s NV-15a. Z vodojemu Vysoká Srbská je trasa hlavního zásobovacího a přiváděcího řadu vedena mezi obcemi Hronov a Žďárky do Náchodu a přes Náchod do vodojemu Vysokov 1000 m³ s d.v. 429,0 m n. m.

Hygienické zabezpečení probíhá dávkováním oxidu chloričitého ve Vysoké Srbské a v Teplicích n. Metují. Kvalita vody je v souladu s vyhláškou č. 252/2004 Sb., kterou se stanoví hygienické požadavky na pitnou a teplou vodu a četnost a rozsah kontroly pitné vody, která vstoupila v platnost dne 30.4.2004.

Objem akumulované vody ve vodojemech zabezpečí pokrytí minimálně 60 % maximální denní potřeby vody.

Současný stav vodovodních řadů odpovídá platným normám po stránce technického uspořádání, možnosti manipulace na síti a vnitřních průměrů potrubí.

Požární voda bude vždy řešena dohodou mezi obcí a vlastníkem vodovodního řadu. Požární řád musí být odsouhlasen provozovatelem vodovodního řadu.

Vodovod je zaveden do všech částí zásobovaných obcí a sídelních jednotek.

Vodovod je napojen na radiový dispečink provozovatele vodovodu.

C.5 Vodovody – popis návrhového stavu

V rámci posílení kapacity a zabezpečení Vodárenské soustavy Východní Čechy je uvažováno o rekonstrukci

přivaděče Teplice nad Metují – Hradec Králové. Zpracován je návrh první etapy rekonstrukce řadu a to v úseku od zdroje NV12 Bezděkov nad Metují po vodojem Vysokov.

V rámci rekonstrukce prvního úseku přivaděče bude vybudováno nové potrubí přivaděče, které bude převážně vedeno v souběhu se stávajícím potrubím přivaděče. Pouze v místech, kde z důvodu kolize souběžné trasy se stávajícími inženýrskými sítěmi či s plánovanou výstavbou již povolených silničních staveb, není možné vést nové potrubí v souběhu, je trasa nového potrubí vedena odklonem. A dále v místech, kde z majetkoprávních důvodů nebylo možné vést nové potrubí v jiné trase než ve stávající, byla navržena stavební úprava stávajícího potrubí. Nové potrubí přivaděče je navrženo z trub TLT DN 600 v délce cca 17,6 km.

Na konci dotčeného úseku rekonstruovaného přivaděče bude vybudován nový vodojem Branka III. Navrhovaný vodojem bude zemní dvoukomorový s akumulací 2x 2500 m³. Součástí návrhu je i nová příjezdová komunikace k vodojemu, řešení zpevněných ploch v areálu, terénní a sadové úpravy, oplocení. Nový vodojem bude umístěn na novém potrubí přivaděče, které bude v lokalitě mezi stávající armaturní šachtou Branka a stávajícím vodojemem Vysokov vedeno v nové trase odklonem od stávající trasy přivaděče z důvodu výstavby nové silnice. Nový vodojem Branka III bude v systému umístěn za odbočkou do stávajícího vodojemu Branka I.

Zdroje vody

S ohledem na dostatečnou vydatnost zdroje vody a příznivou jakost vody nenavrhujeme, s výjimkou běžné údržby, změnu současného stavu.

Úprava vody

Příznivá jakost vody umožňuje zachování současného stavu, kdy je voda ve vodovodní síti pouze hygienicky zabezpečována oxidem chloričitým.

Doprava vody

S ohledem na vyhovující dopravu vody nenavrhujeme, s výjimkou běžné údržby čerpacího zařízení, změnu současného stavu.

Vodojemy

S ohledem na vyhovující stav vodojemů a dostatečnou minimálně 60 % zabezpečení maximální denní potřeby vody v roce 2030 nenavrhujeme, s výjimkou běžné údržby, změnu současného stavu.

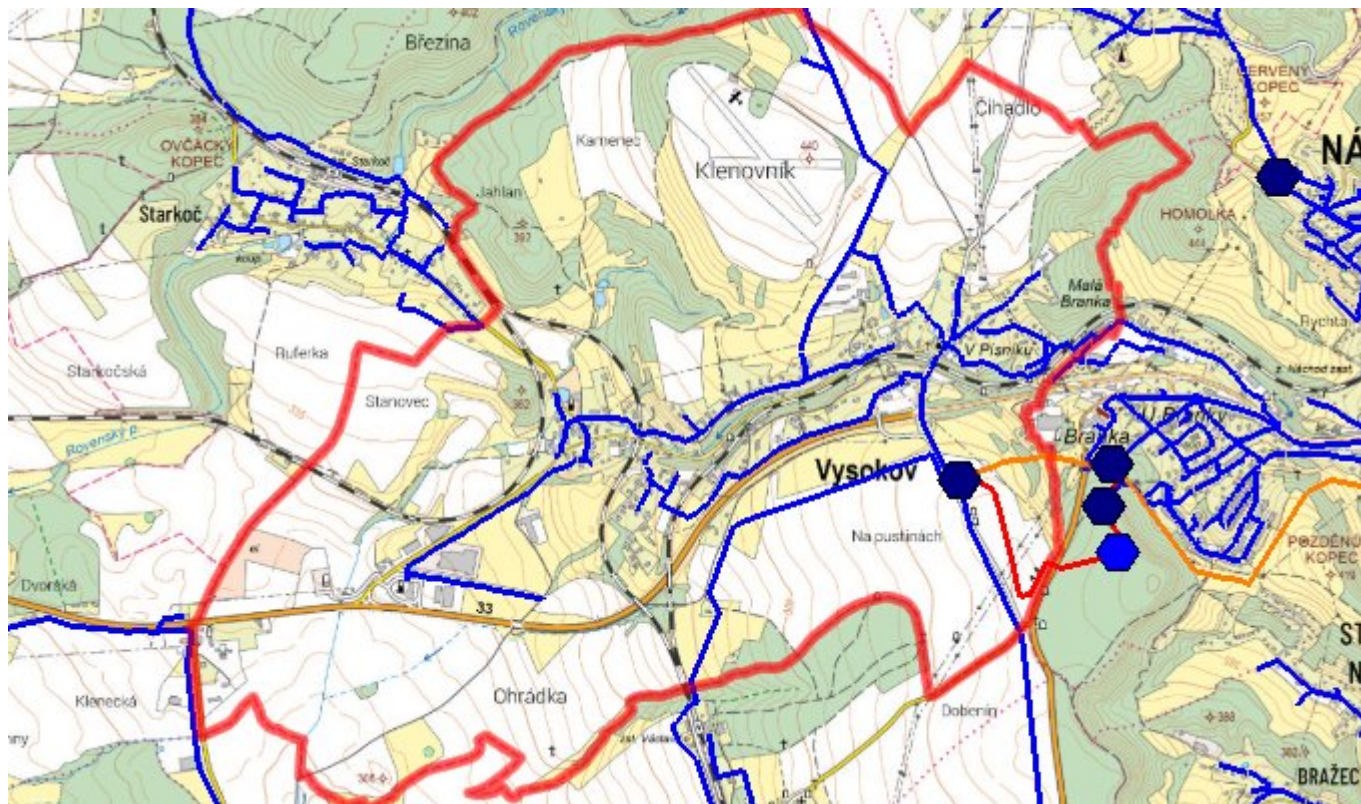
Vodovodní síť

Současný stav vodovodní sítě je vyhovující a s výjimkou běžných oprav se nenavrhují žádné změny. Navrhujeme pouze běžnou provozní rekonstrukci částí řadů v rozsahu cca 2 % délky vodovodní sítě za rok.

C.6 Nouzové zásobování vodou za krizové situace

V případě havárie na některém z jímacích objektů skupinového vodovodu Teplice n. M. – Náchod - Bohuslavice bude nouzové zásobování připojených obyvatel zajišťováno ostatními nepoškozenými zdroji. V případě větších poruch nebo havárií na vodovodním systému bude nouzové zásobování připojených obyvatel pitnou vodou zajištěno dodávkou pitné vody z nejbližšího místa s fungující dodávkou pitné vody, nebo dovozem vody ze zdroje Černčice vrtu LT-4 (cca 14 km). V obou případech budou pro nouzové zásobování využívány i domovní studny, pokud v nich bude zdravotně nezávadná voda, a to i v omezené kapacitě.

C.7 Mapa



D. KANALIZACE A ČOV

D.1 Počet obyvatel připojených na kanalizaci

| Název části obce | Počet připojených na kanalizaci | | | | | | |
|------------------|---------------------------------|------|------|------|------|------|------|
| | 2002 | 2005 | 2010 | 2015 | 2020 | 2025 | 2030 |
| Vysokov | - | - | - | 504 | 510 | 520 | 530 |

D.2 Počet obyvatel připojených na ČOV

| Název části obce | Počet připojených na ČOV | | | | | | |
|------------------|--------------------------|------|------|------|------|------|------|
| | 2002 | 2005 | 2010 | 2015 | 2020 | 2025 | 2030 |
| Vysokov | - | - | - | 40 | 40 | 520 | 530 |

D.3 Bilanční údaje

| Položka | Jednotka | 2002 | 2005 | 2010 | 2015 | 2020 | 2025 | 2030 |
|---------------------------------|---------------------|------|------|------|------|------|------|------|
| Produkce komunálních OV | m ³ /den | - | - | - | 9,93 | 9,93 | 9,93 | 9,93 |
| Produkce komunálního znečištění | kg/den | - | - | - | 0,00 | 0,00 | 0,00 | 0,00 |

| | | | | | | | | |
|-------------------------------------|---------------------|---|---|---|------|------|------|------|
| Produkce průmyslových OV | m ³ /den | - | - | - | 0,00 | 0,00 | 0,00 | 0,00 |
| Produkce znečištění průmyslových OV | kg/den | - | - | - | 0,00 | 0,00 | 0,00 | 0,00 |

D.5 Kanalizace – popis stávajícího stavu

Kanalizace - současný stav

Celá obec je odkanalizovaná.

Ve obci Vysokov je vybudována jednotná gravitační kanalizace o délce 1,39 km, která je součástí skupinové kanalizační sítě Hronov-Velké Poříčí-Náchod. Vlastníkem a provozovatelem jsou Vodovody a kanalizace Náchod, a.s. Produkované odpadní vody jsou do kanalizace svedeny z části nemovitostí a dále odváděny stokou F a následně A na ČOV Náchod-Bražec. Kanalizačních přípojek je 21 s celkovou délkou 357 m. Tímto způsobem je napojeno 21 nemovitostí s cca 88 obyvateli.

Základní údaje kanalizace:

IČME: 5209-788392-48172928-3/1

IČPE: 5209-788392-48172928-3/1-48172928

Počet napojených trvalých obyvatel: 88

ČOV Náchod- Bražec (IČME: 5209-701343-48172928-4/1, IČPE: 5209-701343-48172928-4/1-48172928) je mechanicko-biologická ČOV o projektované kapacitě 45990 EO. Odpadní vody jsou vypouštěny do toku Metuje, ID 412105.

Dále je v obci vybudováno 1,735 km jednotné gravitační kanalizace, kterou vlastní a provozuje Obec Vysokov. Kanalizace je vybudována z PVC potrubí o průměru 250 mm. Odpadní vody z této částí obce, kterou provozuje obec Vysokov, jsou likvidovány v septicích a v DČOV (napojeno 60 EO). Tímto způsobem likviduje odpadní vody v současné době cca 416 obyvatel. V průmyslové zóně jsou provozovny vybaveny čistírny odpadních vod s výstupy do místní vodoteče. Kanalizace bude výhledově připojena po vybudování nového kanalizačního řádu přes Provodov-Šonov na ČOV Nové Město nad Metují.

D.6 Kanalizace – popis návrhového stavu

Je zpracovaná studie na napojení obecní kanalizace na ČOV Nové město nad Metují.

Navrhované řešení

Pro obec Vysokov navrhujeme vybudování splaškové kanalizace do obce Provodov-Šonov a z Provodova dále na ČOV do Nového města nad Metují. Splašková kanalizační síť je navržena v délce 2 km jako gravitační z PVC DN 300 a v délce 1,1 km jako tlaková DN 90. Čerpací stanice bude navržena se dvěma čerpadly o výkonu 2+2 l/s. Dopravní výška je 10 m (z kopce). Příkon čerpadel do 5 W.

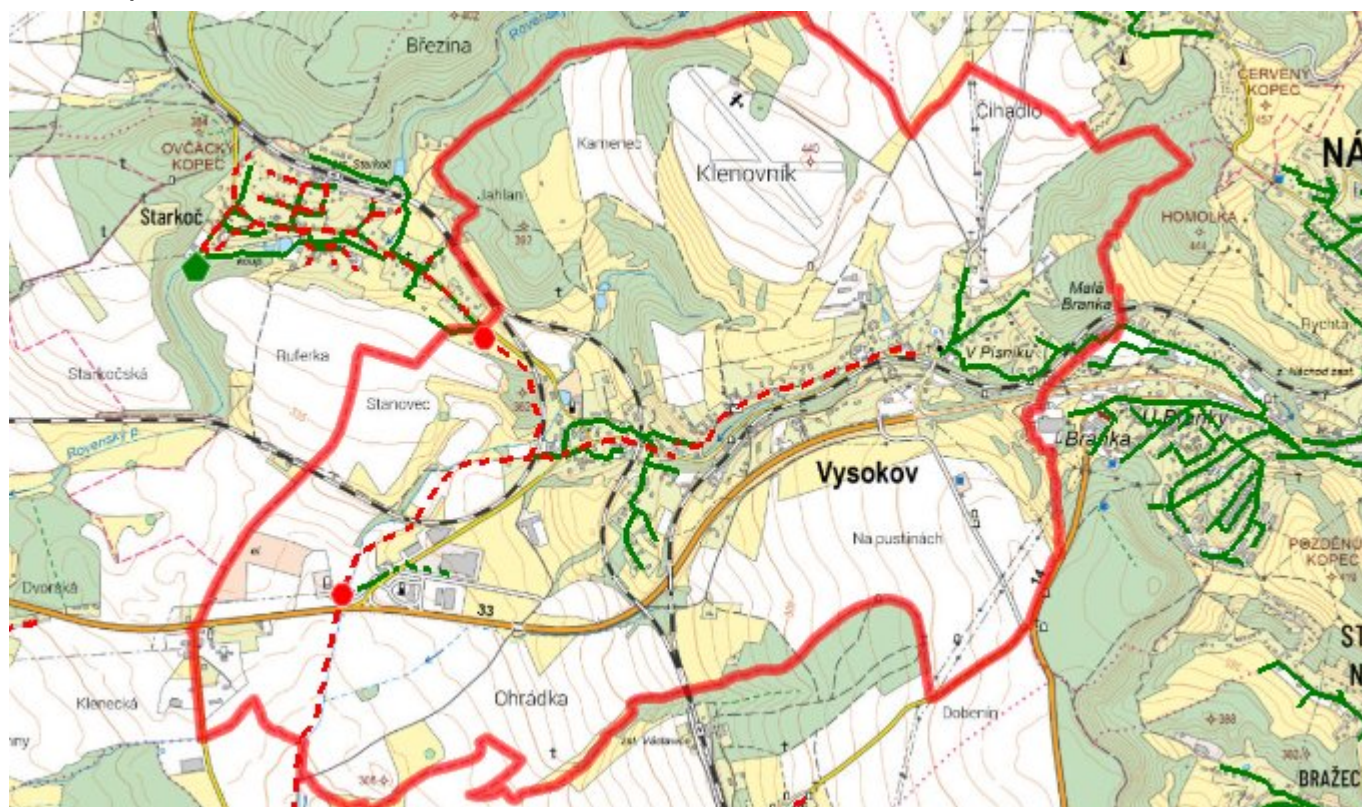
Obec se dále bude finančně podílet na výstavbě výtlačného řádu DN 125 do Vrchoviny a rekonstrukci ČOV v Provodově-Šonově, která bude sloužit jako čerpací stanice.

Kanalizace bude v majetku obce, předpokládané dokončení prací je v roce 2025.

V cílovém roce 2030 bude počet stávajících a nově napojených obyvatel:

na ČOV 530

D.7 Mapa



E. EKONOMICKÁ ČÁST

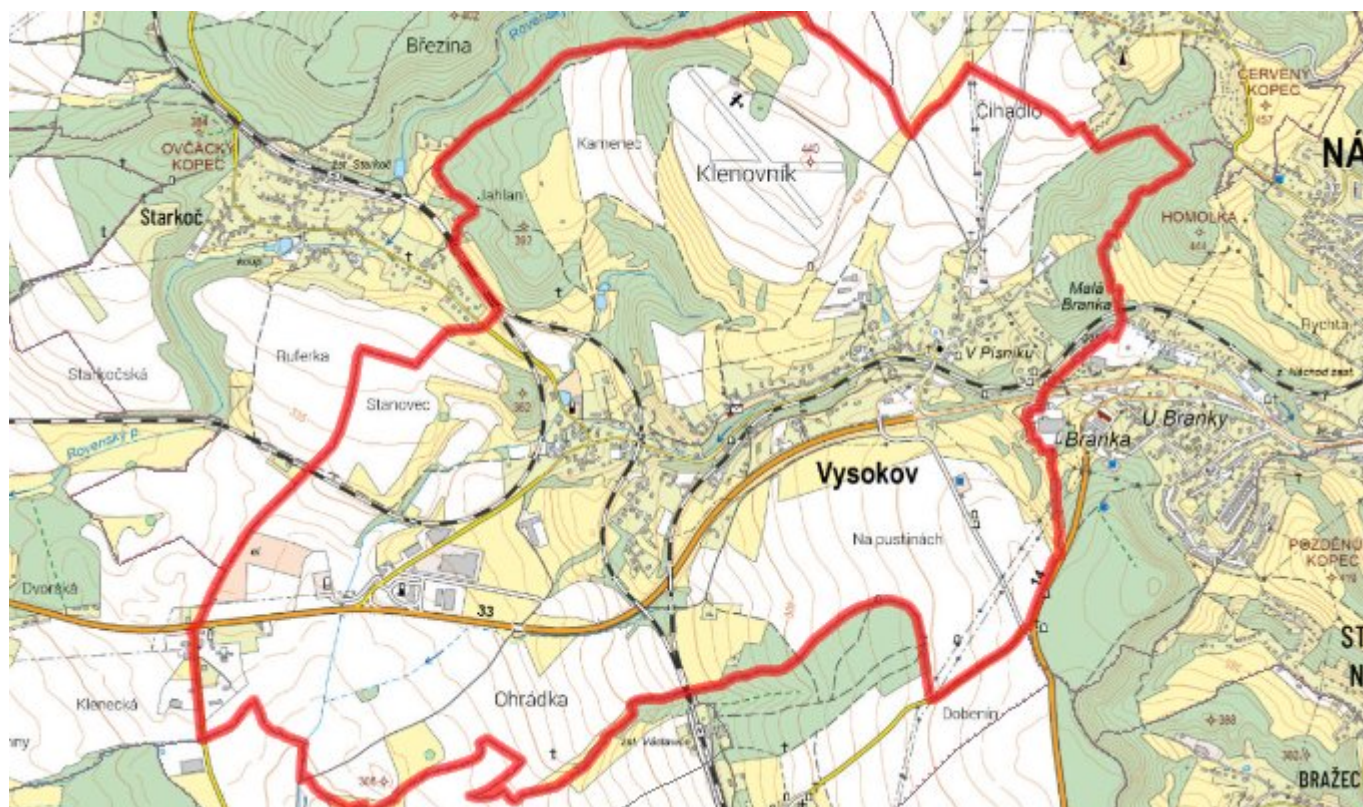
E.1 Předpokládané investiční náklady v letech 2015–2030 [tis. Kč]

| Název části obce | Typ investice | | |
|------------------|---------------|------------|----------|
| | Vodovody | Kanalizace | Celkem |
| Vysokov | 0,0 | 24 332,0 | 24 332,0 |

E.2 Investiční náklady v letech 2001–2014 [tis. Kč]

| Název části obce | Typ investice | | |
|------------------|---------------|------------|--------|
| | Vodovody | Kanalizace | Celkem |
| Vysokov | - | - | - |

E.3 Mapa



F. AKTUALIZACE

| Datum projednání | Číslo projednání | Typ projednání | Popis |
|------------------|------------------|-------------------------|-------|
| 22. 3. 2021 | ZK/4/172/2021 | usnesení zastupitelstva | |