

Maršov nad Metují - CZ052.3605.5209.179256 - stav 22. 3. 2021

A. OBEC

Velké Petrovice

Číslo obce PRVKUK	179256
Kód obce PRVKUK	CZ052.3605.5209.179256
Kód obce	574571
Číslo ORP (ČSÚ) Název ORP	1066 (5209) Náchod
Číslo POU Název POU	2275 Police nad Metují



Členění obce

Úplný kód části obce PRVKUK	Název části obce	Kód části obce PRVKUK	Kód části obce RÚIAN
CZ052.3605.5209.179256.01	Maršov nad Metují	17925	179256

B. CHARAKTERISTIKA OBCE

B.1 Základní informace o obci

Základní sídelní jednotka Maršov nad Metují (421 m n. m.) leží na katastrálním území Maršov nad Metují (779253).

Trvale zde žije 22 obyvatel a přechodně 69 rekreatantů.

V Maršově je evidováno celkem 30 domů, z toho trvale obydlených je 10 a k rekreaci slouží 20 domů. Zástavba je

víceméně liniově uspořádána podél místní komunikace v údolí řeky Metuje. Do roku 2030 se předpokládá výstavba dalších dvou domů.

Obec leží v CHKO Broumovsko a CHOPAV Polická pánev.

Podklady:

Vyplněný sběrný formulář "Podklady pro aktualizaci PRVKUK"

Karty VUME+VUPE 2017-vodovod,

Zdroje nouzového zásobování, Krizový plán KHK

Digitální zákres stávajícího vodovodu, Vak Náchod, 2018

B.2 Demografický vývoj (prognóza)

Název části obce	Obyvatelé	Počet obyvatel						
		2002	2005	2010	2015	2020	2025	2030
Maršov nad Metují	Trvale bydlící	-	-	-	22	22	22	22
	Přechodně bydlící	-	-	-	69	69	69	69
	Celkem	-	-	-	91	91	91	91

B.3 Vývoj počtu obyvatel v obci (ČSÚ)

Obec	2010	2011	2012	2013	2014	2015	2016	2017	2018	2019	2020	2021	2022	2023	2024	2025	2026
Velké Petrovice	360	365	375	387	394	396	395	408	418	421	429	435	414	412	-	-	-

C. VODOVODY

C.1 Počet obyvatel připojených na vodovod

Název části obce	Počet připojených na vodovod						
	2002	2005	2010	2015	2020	2025	2030
Maršov nad Metují	-	-	-	22	22	22	22

C.2 Bilanční údaje

Položka	Jednotka	2002	2005	2010	2015	2020	2025	2030
Průměrná potřeba vody	m ³ /den	-	-	-	4	4	4	4
Maximální potřeba vody	m ³ /den	-	-	-	5	5	5	5
Voda specifická z VVR	l/os x den	-	-	-	4,03	4,03	4,03	4,03

Voda specifická z VFC	l/os x den	-	-	-	3,34	3,34	3,34	3,34
Voda specifická z VFD	l/os x den	-	-	-	3,34	3,34	3,34	3,34
Voda specifická z VFO	l/os x den	-	-	-	0,00	0,00	0,00	0,00
Voda specifická z VNF	l/os x den	-	-	-	0,69	0,69	0,69	0,69

C.4 Vodovody – popis stávajícího stavu

Vodovod - současný stav

V ZSJ Maršov nad Metují je vybudován vodovod Velké Petrovice, jehož vlastníkem a provozovatelem je společnost Vodovody a kanalizace Náchod, a.s. Vodovod zásobuje pitnou vodou obyvatele a ostatní odběratele v obci. Vodovod je napojen na skupinový vodovod Teplice n. M. – Náchod – Bohuslavice.

Základní data vodovod:

Identifikační číslo majetkové evidence: 5209-779261-48172928-1/1

Identifikační číslo provozní evidence: 5209-779261-48172928-1/1-48172928

Počet zásobovaných trvale bydlících obyvatel: 22

Zdrojem pitné vody pro Vodovod Velké Petrovice (nízké pásmo) jsou pramenní zářezy z prameniště Machov „Vápenka“, které jsou svedeny do pramenní jímky a dolní pramenní sběrný, přes VDJ Machovská Lhota 160 m³ s d. v. 536,80 m n. m do VDJ Petrovičky 100+70 m³ s d. v. 515,00 a 515,80 m n. m. Odtud je voda prostřednictvím zásobovacích a rozvodných řadů dodávána do spotřebišť. Voda je upravována v hygienickém zabezpečení Machov (IČME: 5209-689840-48172928-2/1, IČPE: 5209-689840-48172928-2/1-48172928) dávkováním chlornanu sodného.

Individuální zásobování vodou

Obyvatelé nenapojení na vodovod využívají vodu z domovních studní, informace o množství a jakosti nejsou k dispozici.

Zhodnocení současného stavu

Množství vody z využívaného zdroje je pro stávající počet vodou zásobovaných obyvatel dostatečné.

Kvalita vody je po hygienickém zabezpečení v souladu s vyhláškou č. 252/2004 Sb, kterou se stanoví hygienické požadavky na pitnou a teplou vodu a četnost a rozsah kontroly pitné vody, která nabyla účinnosti dne 30.4.2004. .

Objem akumulované vody ve vodojemech zabezpečí pokrytí minimálně 60 % maximální denní potřeby vody.

Současný stav vodovodních řadů odpovídá platným normám po stránce technického uspořádání, možnosti manipulace na síti a vnitřních průměrů potrubí.

Požární voda bude vždy řešena dohodou mezi obcí a vlastníkem vodovodního řadu. Požární řád musí být odsouhlasen provozovatelem vodovodního řadu.

Vodovod je zaveden do všech částí zásobovaných obcí a sídelních jednotek.

Vodovod je napojen na radiový dispečink provozovatele vodovodu.

C.5 Vodovody – popis návrhového stavu

Zdroj vody

S ohledem na dostatečnou vydatnost zdroje vody a příznivou jakost vody nenavrhujeme, s výjimkou běžné údržby, změnu současného stavu.

Úprava vody

Příznivá jakost vody umožňuje zachování současného stavu, kdy je voda ve vodovodní síti pouze hygienicky zabezpečována chlornanem sodným.

Doprava vody

S ohledem na vyhovující dopravu vody nenavrhujeme změnu současného stavu.

Vodojemy

S ohledem na vyhovující stav vodojemů a dostatečnou minimálně 60 % zabezpečení maximální denní potřeby vody v roce 2030 nenavrhujeme, s výjimkou běžné údržby, změnu současného stavu.

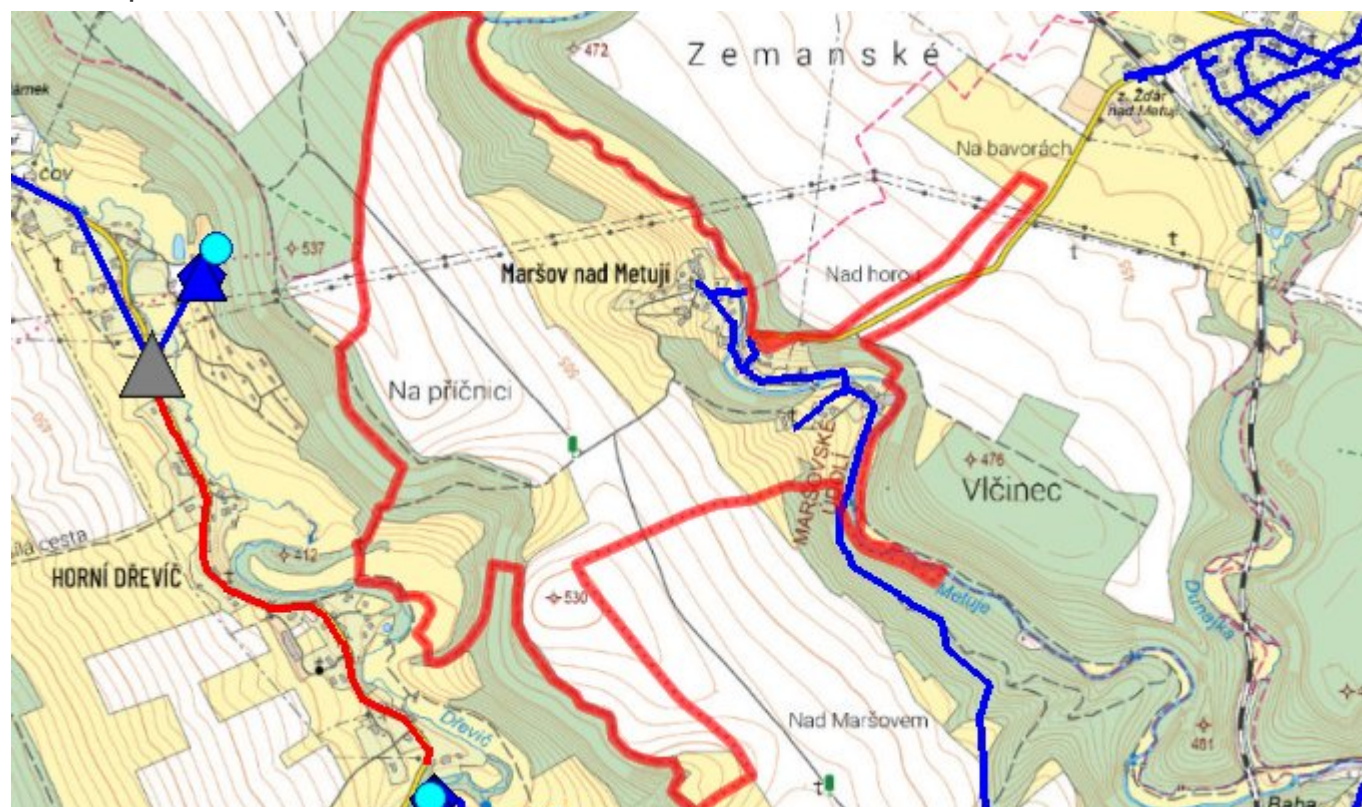
Vodovodní síť

Současný stav vodovodní sítě je vyhovující a s výjimkou běžných oprav se nenavrhují žádné změny. Navrhujeme pouze běžnou provozní rekonstrukci částí řadů v rozsahu cca 2 % délky vodovodní sítě za rok.

C.6 Nouzové zásobování vodou za krizové situace

V případě havárie na některém z jímacích objektů skupinového vodovodu Teplice n. M. – Náchod – Bohuslavice bude nouzové zásobování připojených obyvatel zajišťováno ostatními nepoškozenými zdroji. V případě větších poruch nebo havárií na vodovodním systému bude nouzové zásobování připojených obyvatel pitnou vodou zajištěno dovozem vody ze zdroje Dědov NVS-9 (dovozní vzdálenost 6,5 km). V obou případech budou pro nouzové zásobování využívány i domovní studny, pokud v nich bude zdravotně nezávadná voda, a to i v omezené kapacitě.

C.7 Mapa



D. KANALIZACE A ČOV

D.1 Počet obyvatel připojených na kanalizaci

Název části obce	Počet připojených na kanalizaci						
	2002	2005	2010	2015	2020	2025	2030
Maršov nad Metují	-	-	-	0	0	0	0

D.2 Počet obyvatel připojených na ČOV

Název části obce	Počet připojených na ČOV						
	2002	2005	2010	2015	2020	2025	2030
Maršov nad Metují	-	-	-	0	0	0	0

D.3 Bilanční údaje

Položka	Jednotka	2002	2005	2010	2015	2020	2025	2030
Produkce komunálních OV	m ³ /den	-	-	-	0,00	0,00	0,00	0,00
Produkce komunálního znečištění	kg/den	-	-	-	0,00	0,00	0,00	0,00
Produkce průmyslových OV	m ³ /den	-	-	-	0,00	0,00	0,00	0,00
Produkce znečištění průmyslových OV	kg/den	-	-	-	0,00	0,00	0,00	0,00

D.5 Kanalizace – popis stávajícího stavu

Kanalizace - současný stav

V ZSJ Maršov nad Metují není vybudována obecní kanalizace. Je využíván systém propustků, struh a příkopů.

Čištění odpadních vod - současný stav

V ZSJ Maršov nad Metují není vybudována obecní ČOV. Odpadní vody ze septiků (napojeno 8 trvale bydlících obyvatel a 10 rekreatantů) jsou svedeny do recipientu, kterým je Metuje č.h.p. 1-01-03-013. Obsah bezodtokých jímek je odvážen na likvidaci do ČOV Police nad Metují. Stáří a technický stav jímek a septiků není znám.

D.6 Kanalizace – popis návrhového stavu

Pro sídelní jednotku dané velikosti a struktury zástavby není ekonomicky výhodné budovat soustavnou kanalizační síť s centrálními nebo lokálními způsoby likvidace odpadních vod. Z těchto důvodů navrhuje individuální způsoby nakládání a likvidace odpadních vod, které budou řešit nakládání s OV pouze pro jednotlivé nemovitosti.

Odvedení dešťových vod zůstane zachováno v současné podobě.

Navrhujeme rekonstrukci stávajících nepropustných jímek na vyvážení a vybudování nových jímek, doplnění stávajících septiků zemními filtry tak, aby vyhovely ČSN 75 0905 Zkoušky vodotěsnosti vodárenského a kanalizačního zařízení, u septiků musí výstupní garantované parametry splňovat nařízení vlády č. 401/2015 Sb., kterým se stanoví emisní standardy ukazatelů přípustného znečištění odpadních vod.

Další alternativou je výstavba domovních biologických aktivačních nebo duálních anaerobně-aerobních ČOV. Odpadní vody z jímek a kaly ze septiků a DČOV budou do roku 2025 odváženy k likvidaci na ČOV Police nad Metují, od roku 2025 budou odváženy k likvidaci na nově vybudovanou ČOV Velké Petrovice.

D.7 Mapa



E. EKONOMICKÁ ČÁST

E.1 Předpokládané investiční náklady v letech 2015–2030 [tis. Kč]

Název části obce	Typ investice		
	Vodovody	Kanalizace	Celkem
Maršov nad Metují	0,0	0,0	0,0

E.2 Investiční náklady v letech 2001–2014 [tis. Kč]

Název části obce	Typ investice		
	Vodovody	Kanalizace	Celkem
Maršov nad Metují	-	-	-

E.3 Mapa



F. AKTUALIZACE

Datum projednání	Číslo projednání	Typ projednání	Popis
22. 3. 2021	ZK/4/172/2021	usnesení zastupitelstva	