

Skály - CZ052.3605.5201.166375 - stav 22. 3. 2021

A. OBEC

Teplice nad Metují

Číslo obce PRVKUK	166375
Kód obce PRVKUK	CZ052.3605.5201.166375
Kód obce	574538
Číslo ORP (ČSÚ) Název ORP	1031 (5201) Broumov
Číslo POU Název POU	2283 Teplice nad Metují



Členění obce

Úplný kód části obce PRVKUK	Název části obce	Kód části obce PRVKUK	Kód části obce RÚIAN
CZ052.3605.5201.166375.01	Skály	16637	166375

B. CHARAKTERISTIKA OBCE

B.1 Základní informace o obci

Základní sídelní jednotka Skály (638 - 693 m n. m.) leží na katastrálním území Skály u Teplic nad Metují (766372).

Trvale zde žije 8 obyvatel a 110 rekreatantů.

Základní sídelní jednotka Skály leží v CHKO Broumovsko a na její území zasahuje částečně NPR Adršpašsko-Teplické skály. Pramení zde říčka Vlášenska (č.h.p. 1-01-03-012).

Podklady:

Vyplněný sběrný formulář "Podklady pro aktualizaci PRVKUK"

Zdroje nouzového zásobování, Krizový plán KHK

Zákres plánovaných investic, Vak Náchod, 2018

B.2 Demografický vývoj (prognóza)

Název části obce	Obyvatelé	Počet obyvatel						
		2002	2005	2010	2015	2020	2025	2030
Skály	Trvale bydlící	-	-	-	8	8	8	8
	Přechodně bydlící	-	-	-	110	110	110	110
	Celkem	-	-	-	118	118	118	118

B.3 Vývoj počtu obyvatel v obci (ČSÚ)

Obec	2010	2011	2012	2013	2014	2015	2016	2017	2018	2019	2020	2021	2022	2023	2024	2025	2026
Teplice nad Metují	1763	1734	1717	1692	1700	1691	1696	1668	1648	1626	1616	1613	1580	1648	-	-	-

C. VODOVODY

C.1 Počet obyvatel připojených na vodovod

Název části obce	Počet připojených na vodovod						
	2002	2005	2010	2015	2020	2025	2030
Skály	-	-	-	0	8	8	8

C.2 Bilanční údaje

Položka	Jednotka	2002	2005	2010	2015	2020	2025	2030
Průměrná potřeba vody	m ³ /den	-	-	-	0	0	0	0
Maximální potřeba vody	m ³ /den	-	-	-	0	0	0	0
Voda specifická z VVR	l/os x den	-	-	-	0,00	0,00	0,00	0,00
Voda specifická z VFC	l/os x den	-	-	-	0,00	0,00	0,00	0,00
Voda specifická z VFD	l/os x den	-	-	-	0,00	0,00	0,00	0,00
Voda specifická z VFO	l/os x den	-	-	-	0,00	0,00	0,00	0,00
Voda specifická z VNF	l/os x den	-	-	-	0,00	0,00	0,00	0,00

C.4 Vodovody – popis stávajícího stavu

Individuální zásobování vodou

Sídelní jednotka Skály není napojena na veřejný vodovod. Všichni obyvatelé a rekreatanti využívají k zásobení pitnou vodou 4 domovní studny v betonových skružích do průměru 800 – 1000 mm. Využívána je vesměs mělká kvartérní zvědeň hydrogeologického rájónu 411 Polická pánev.

Zhodnocení současného stavu

Množství vody ve studnách je nedostatečné. Kvalita vody je v souladu s vyhláškou č. 252/2004 Sb., kterou se stanoví hygienické požadavky na pitnou a teplou vodu a četnost a rozsah kontroly pitné vody, která vstoupila v platnost dne 30.4.2004.

C.5 Vodovody – popis návrhového stavu

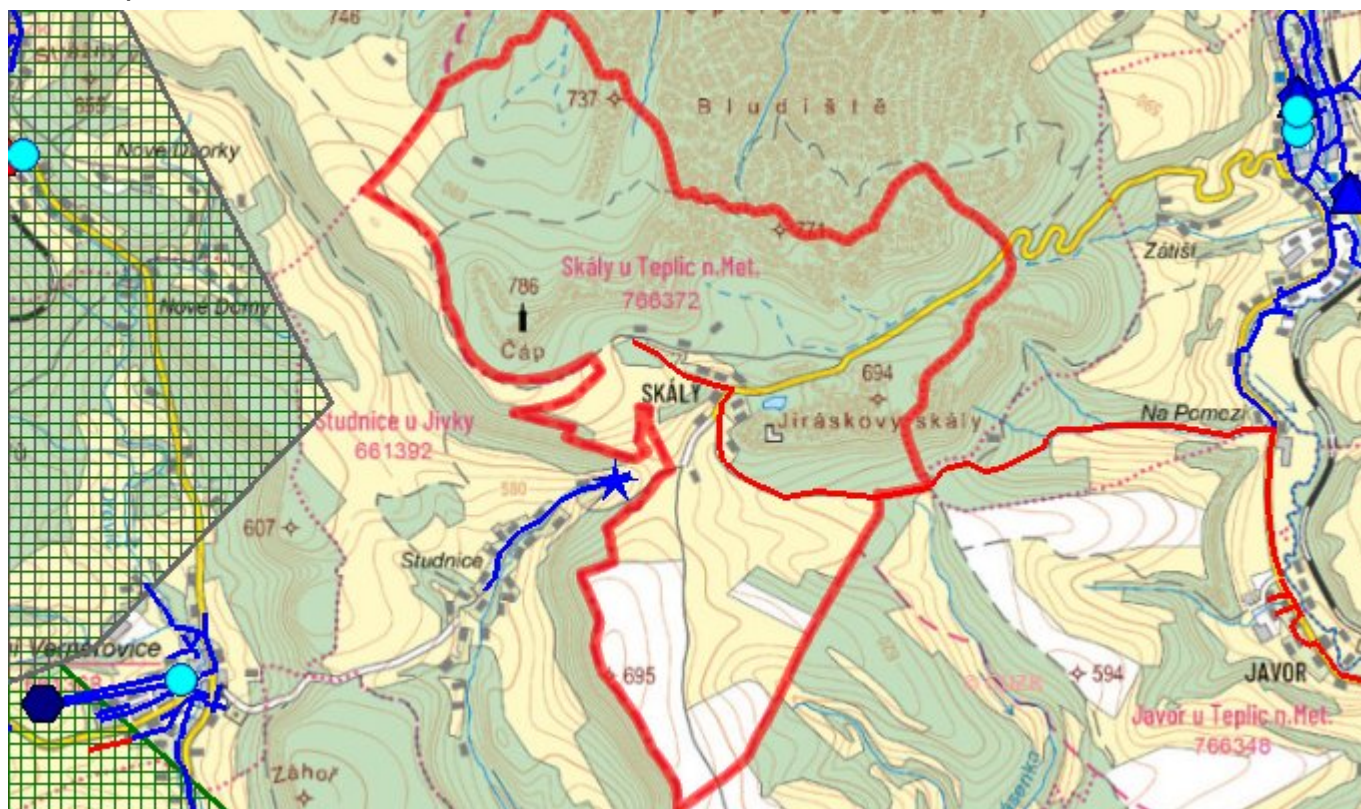
Do roku 2020 je plánováno vybudování vodovodu DN 50 o délce 3,6 km do ZSJ Skály.

Předpokládaná výše investic dle metodického pokynu Mze č.j. 401/2010-15000 je cca 4,498 mil. Kč.

C.6 Nouzové zásobování vodou za krizové situace

ZSJ Skály nemá vlastní náhradní zdroje pitné vody. Nouzové zásobování obyvatelstva pitnou vodou bude zajišťováno dovozem pitné vody z nejbližšího vodovodu s kapacitně dostatečnými zdroji, tj. z veřejného vodovodu Teplice n. M, nebo dovozem balené vody, popř. dovážkou cisternami ze zdroje Sokol v Teplicích nad Metují. Případně mohou být využity domovní studny, pokud v nich bude zdravotně nezávadná voda, a to i v omezené kapacitě.

C.7 Mapa



D. KANALIZACE A ČOV

D.1 Počet obyvatel připojených na kanalizaci

Název části obce	Počet připojených na kanalizaci						
	2002	2005	2010	2015	2020	2025	2030
Skály	-	-	-	0	0	0	0

D.2 Počet obyvatel připojených na ČOV

Název části obce	Počet připojených na ČOV						
	2002	2005	2010	2015	2020	2025	2030
Skály	-	-	-	0	0	0	0

D.3 Bilanční údaje

Položka	Jednotka	2002	2005	2010	2015	2020	2025	2030
Produkce komunálních OV	m ³ /den	-	-	-	0,00	0,00	0,00	0,00
Produkce komunálního znečištění	kg/den	-	-	-	0,00	0,00	0,00	0,00
Produkce průmyslových OV	m ³ /den	-	-	-	0,00	0,00	0,00	0,00
Produkce znečištění průmyslových OV	kg/den	-	-	-	0,00	0,00	0,00	0,00

D.5 Kanalizace – popis stávajícího stavu

Kanalizace - současný stav

V sídelní jednotce Skály není vybudovaná kanalizační síť. Využívá se zde systému propustků, struh a příkopů.

Čištění odpadních vod - současný stav

Skály nemají centrální ČOV. Odpadní vody jsou odváděny od všech obyvatel i rekreatantů do bezodtokých jímek, které se vyvážejí na ČOV Teplice n. M. Počet, stáří a technický stav jímek není znám.

D.6 Kanalizace – popis návrhového stavu

Navrhované řešení

V sídelní jednotce není uvažováno vybudování soustavné kanalizační sítě s centrálními nebo lokálními způsoby likvidace odpadních vod. Z těchto důvodů navrhujeme individuální způsoby nakládání a likvidace odpadních vod, které budou řešit nakládání s OV pouze pro jednotlivé nemovitosti.

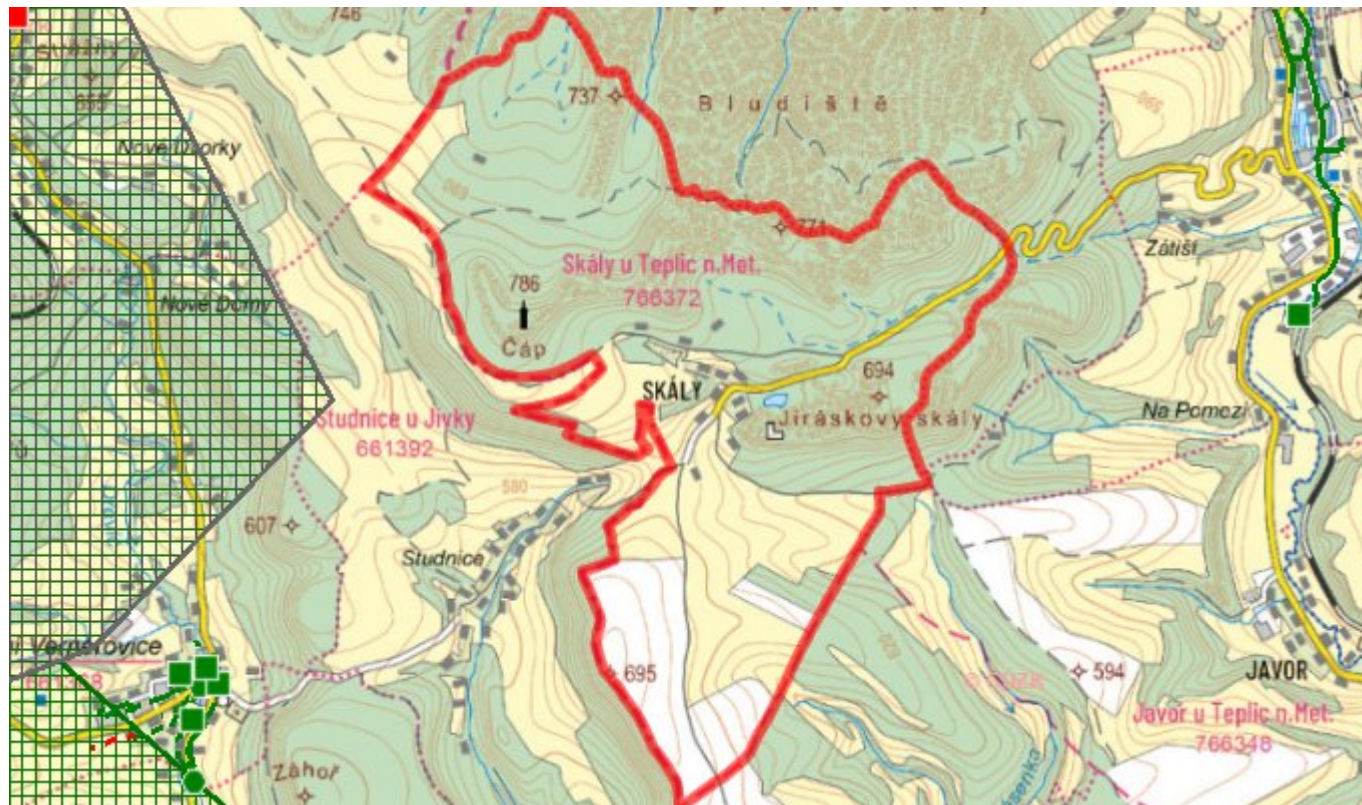
Odvedení dešťových vod zůstane zachováno v současné podobě.

Navrhujeme rekonstrukci stávajících nepropustných jímek na vyvážení a vybudování nových jímek, doplnění stávajících septiků zemními filtry tak, aby vyhověly ČSN 75 0905 Zkoušky vodotěsnosti vodárenského a kanalizačního zařízení, u septiků musí výstupní garantované parametry splňovat nařízení vlády č. 401/2015 Sb.,

o ukazatelích a hodnotách přípustného znečištění povrchových vod a odpadních vod, náležitostech povolení k vypouštění odpadních vod do vod povrchových a do kanalizací a o citlivých oblastech.

Další alternativou je výstavba domovních biologických aktivačních nebo duálních anaerobně-aerobních ČOV. Odpadní vody z jímek a kaly ze septiků a DČOV budou odváženy k likvidaci na ČOV Teplice n. M.

D.7 Mapa



E. EKONOMICKÁ ČÁST

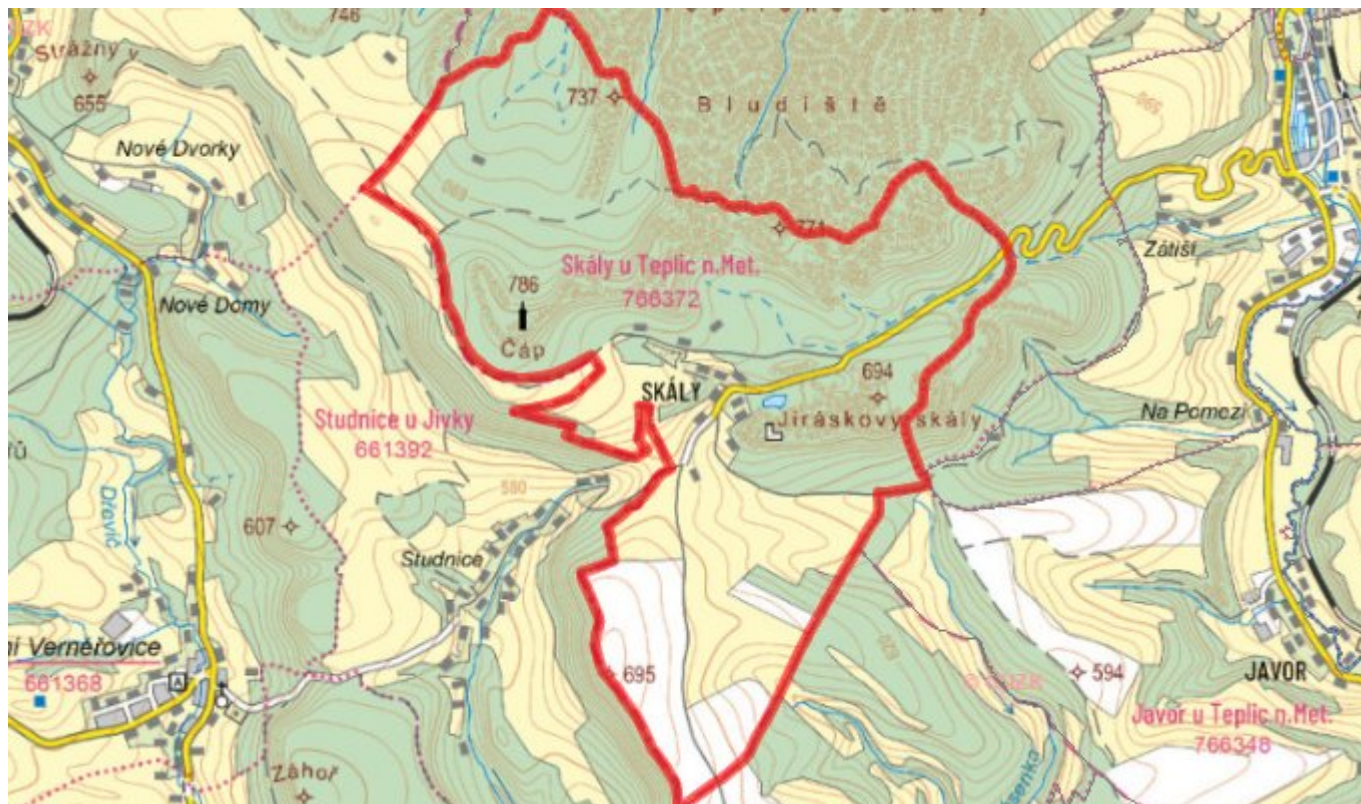
E.1 Předpokládané investiční náklady v letech 2015–2030 [tis. Kč]

Název části obce	Typ investice		
	Vodovody	Kanalizace	Celkem
Skály	0,0	4 498,0	4 498,0

E.2 Investiční náklady v letech 2001–2014 [tis. Kč]

Název části obce	Typ investice		
	Vodovody	Kanalizace	Celkem
Skály	-	-	-

E.3 Mapa



F. AKTUALIZACE

Datum projednání	Číslo projednání	Typ projednání	Popis
22. 3. 2021	ZK/4/172/2021	usnesení zastupitelstva	