

Starkoč - CZ052.3605.5209.188387 - stav 22. 3. 2021

A. OBEC

Studnice

Číslo obce PRVKUK	188387
Kód obce PRVKUK	CZ052.3605.5209.188387
Kód obce	574481
Číslo ORP (ČSÚ) Název ORP	1066 (5209) Náchod
Číslo POU Název POU	2267 Náchod



Členění obce

Úplný kód části obce PRVKUK	Název části obce	Kód části obce PRVKUK	Kód části obce RÚIAN
CZ052.3605.5209.188387.01	Starkoč	18838	188387

B. CHARAKTERISTIKA OBCE

B.1 Základní informace o obci

Základní sídelní jednotka Starkoč (351 - 363 m n. m.) se nachází na katastrálním území Starkoč u Vysokova (788384).

Trvale zde žije celkem 301 obyvatel, přechodně 24 obyvatel.

V uvedených základních sídelních jednotkách je evidováno celkem 117 domů, trvale obydlených je 70, k rekreaci slouží 27 objektů. Zástavba ZSJ Starkoč má rozptýlený charakter, většinou je lokalizována podél uliční sítě. Protéká tudy Rovenský potok.

Podklady:

Vyplněný sběrný formulář "Podklady pro aktualizaci PRVKUK"

Karty VUME+VUPE 2017 vodovod, kanalizace

Zdroje nouzového zásobování, Krizový plán KHK

Digitální zakres stávajícího vodovodu, VaK Náchod 2018

Kanalizační řád stokové sítě osady Starkoč – obce Studnice; Josef Veselý, projekční kancelář; 09/2006

Koncepce výstavby nové kanalizační sítě, 2018

B.2 Demografický vývoj (prognóza)

Název části obce	Obyvatelé	Počet obyvatel						
		2002	2005	2010	2015	2020	2025	2030
Starkoč	Trvale bydlící	-	-	-	350	-	-	-
	Přechodně bydlící	-	-	-	85	-	-	-
	Celkem	-	-	-	435	-	-	-

B.3 Vývoj počtu obyvatel v obci (ČSÚ)

Obec	2010	2011	2012	2013	2014	2015	2016	2017	2018	2019	2020	2021	2022	2023	2024	2025
Studnice	1080	1083	1096	1111	1124	1129	1137	1113	1101	1114	1135	1152	1138	1174	-	-

C. VODOVODY

C.1 Počet obyvatel připojených na vodovod

Název části obce	Počet připojených na vodovod						
	2002	2005	2010	2015	2020	2025	2030
Starkoč	-	-	-	301	305	308	310

C.2 Bilanční údaje

Položka	Jednotka	2002	2005	2010	2015	2020	2025	2030
Průměrná potřeba vody	m ³ /den	-	-	-	35	35	36	36
Maximální potřeba vody	m ³ /den	-	-	-	42	42	43	44
Voda specifická z VVR	l/os x den	-	-	-	34,80	35,30	35,81	36,31
Voda specifická z VFC	l/os x den	-	-	-	28,77	29,06	29,34	29,63
Voda specifická z VFD	l/os x den	-	-	-	28,77	29,06	29,34	29,63

Voda specifická z VFO	l/os x den	-	-	-	0,00	0,00	0,00	0,00
Voda specifická z VNF	l/os x den	-	-	-	6,02	6,08	6,14	6,21

C.4 Vodovody – popis stávajícího stavu

Vodovod - současný stav

Ve ZSJ Starkoč je vybudován Vodovod Studnice. Vlastníkem a provozovatelem je společnost Vodovody a kanalizace Náchod, a.s. Vodovod je napojen na skupinový vodovod Teplice n. M. – Náchod – Bohuslavice, konkrétně část provozního celku Náchod – Bohuslavice. Vodovod zásobuje pitnou vodou obyvatele a ostatní odběratele v obci.

Základní data vodovod:

IČME: 5209-758531-48172928-1/1

IČPE: 5209-758531-48172928-1/1-48172928

Počet zásobovaných trvale bydlících obyvatel: 301

Vodovod je zásoben z vodojemu Studnice 250 m³ s d. v. 380,0 m n. m., kam je voda dopravována z přerušovacího vodojemu Vysokov 1 000 m³ s d. v. 429,00 m n.m., který je na trase hlavního zásobovacího a přiváděcího řadu z VDJ Vysoká Srbská do Bohuslavic.

Zhodnocení současného stavu

Množství vody v jímacích objektech je pro stávající i výhledový počet obyvatel dostatečné.

Voda je zajištěna ze skupinového vodovodu Teplice n. M. – Náchod – Bohuslavice. Skupinový vodovod je zásoben pitnou vodou ze zdrojové oblasti polické pánve, z vrtů VS-5, VS13 a VS-15, ze kterých je voda akumulována ve vodojemu Teplice n. M. 3000 m³. Z vodojemu Teplice n. M. 3000 m³ (d.v. 569 m n. m.) je vedena hlavní trasa vodovodu do vodojemu Vysoká Srbská 1500 m³ (d.v. 495,5 m n. m). Kromě přívodu z VDJ Teplice 3000 m³ je vodojem Vysoká Srbská 1500 m³ dále plněn z vrtů Nízká Srbská NV-11 a Nízká Srbská NV-12 a také z akumulace přečerpávací stanice Vysoká Srbská o obsahu 650 m³, kam je přiváděna voda ze zdrojů Machovská studna, vrty Petrovičky V-15, NV-15 s NV-15a. Z vodojemu Vysoká Srbská je trasa hlavního zásobovacího a přiváděcího řadu vedena mezi obcemi Hronov a Žďárky do Náchodu a přes Náchod do vodojemu Vysokov 1000 m³ s d.v. 429,0 m n. m.

Hygienické zabezpečení probíhá dávkováním oxidu chloričitého ve Vysoké Srbské a v Teplicích n. Metují. Kvalita vody je v souladu s vyhláškou č. 252/2004 Sb., kterou se stanoví hygienické požadavky na pitnou a teplou vodu a četnost a rozsah kontroly pitné vody, která vstoupila v platnost dne 30.4.2004.

Množství vody ve studních dostačuje jen z části a informace o kvalitě nejsou k dispozici.

Objem akumulované vody ve vodojemech zabezpečí pokrytí minimálně 60 % maximální denní potřeby vody.

Současný stav vodovodních řadů odpovídá platným normám po stránce technického uspořádání, možnosti manipulace na síti a vnitřních průměrů potrubí.

Vodovod je zaveden do všech částí zásobovaných obcí a sídelních jednotek.

Vodovod je napojen na radiový dispečink provozovatele vodovodu.

C.5 Vodovody – popis návrhového stavu

Zdroje vody

S ohledem na dostatečnou vydatnost a příznivou jakost vody nenavrhujeme s výjimkou běžné údržby změnu současného stavu.

Úprava vody

Příznivá jakost vody umožňuje zachování současného stavu, kdy je voda ve vodovodní síti hygienicky zabezpečována oxidem chloričitým.

Doprava vody

S ohledem na vyhovující dopravu vody nenavrhujeme, s výjimkou běžné údržby čerpacího zařízení, změnu současného stavu.

Vodojemy

S ohledem na vyhovující stav vodojemů a dostatečnou minimálně 60 % zabezpečení maximální denní potřeby vody v roce 2030 nenavrhujeme, s výjimkou běžné údržby, změnu současného stavu.

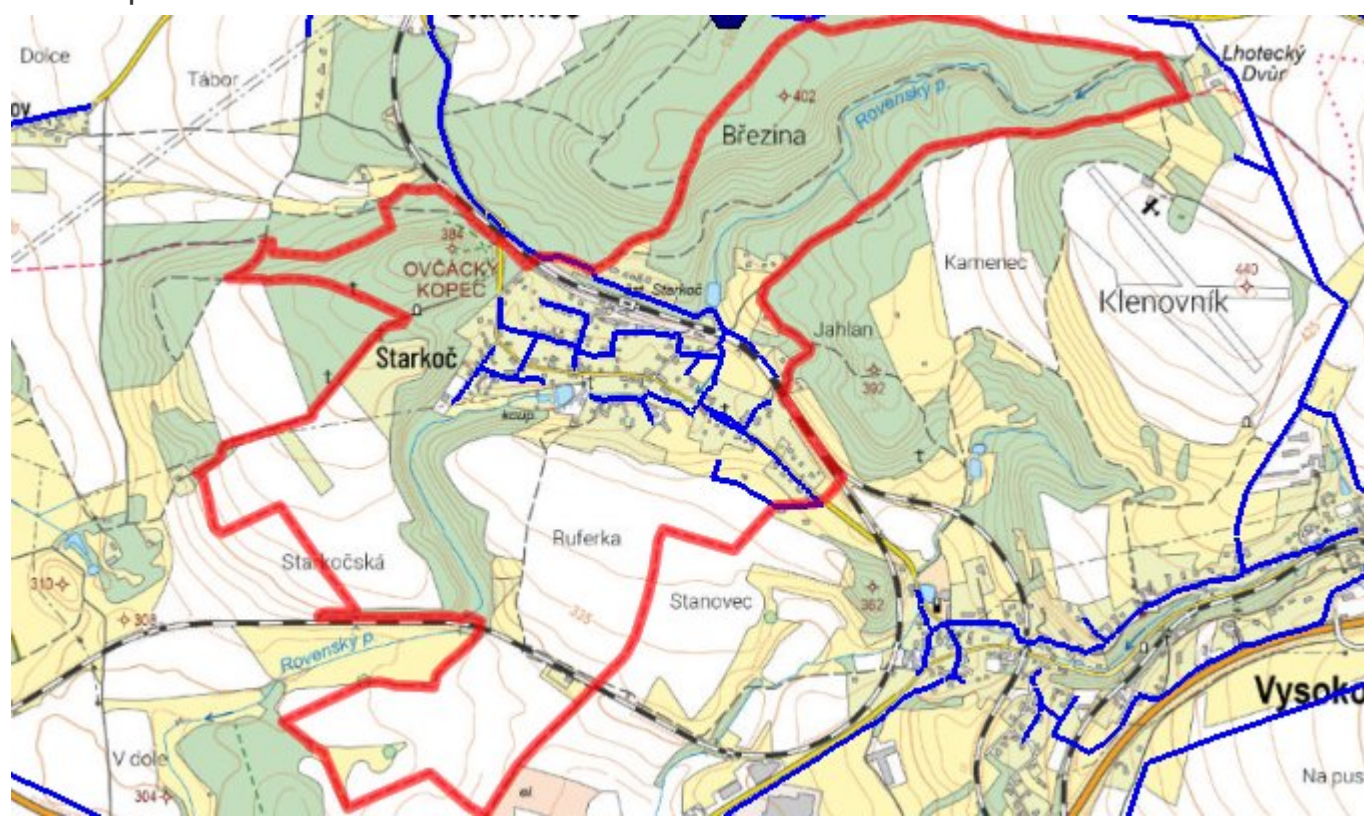
Vodovodní síť

Současný stav vodovodní sítě je vyhovující a s výjimkou běžných oprav se nenavrhují žádné změny. Navrhujeme pouze běžnou provozní rekonstrukci částí řadů v rozsahu cca 2 % délky vodovodní sítě za rok. Doporučujeme napojení domovními přípojkami zbývajících v současnosti individuálně zásobovaných obyvatel na vodovod pro veřejnou potřebu.

C.6 Nouzové zásobování vodou za krizové situace

V případě havárie na některém z jímacích objektů skupinového vodovodu Teplice n. M. – Náchod - Bohuslavice je možné využít pro nouzové zásobování připojených obyvatel ostatní (nepoškozené) zdroje. V případě větších poruch nebo havárií na jednom z vodovodních systémů bude nouzové zásobování připojených obyvatel zajišťováno dovozem pitné vody z nejbližší obce s fungujícím vodovodním systémem, příp. dovozem vody ze zdroje Černčice vrtu LT-4 (cca 11 km). V obou případech budou pro nouzové zásobování využívány i domovní studny, pokud v nich bude zdravotně nezávadná voda, a to i v omezené kapacitě.

C.7 Mapa



D. KANALIZACE A ČOV

D.1 Počet obyvatel připojených na kanalizaci

Název části obce	Počet připojených na kanalizaci						
	2002	2005	2010	2015	2020	2025	2030
Starkoč	-	-	-	301	301	310	310

D.2 Počet obyvatel připojených na ČOV

Název části obce	Počet připojených na ČOV						
	2002	2005	2010	2015	2020	2025	2030
Starkoč	-	-	-	0	-	-	0

D.3 Bilanční údaje

Položka	Jednotka	2002	2005	2010	2015	2020	2025	2030
Produkce komunálních OV	m ³ /den	-	-	-	0,00	0,00	0,00	0,00
Produkce komunálního znečištění	kg/den	-	-	-	0,00	0,00	0,00	0,00
Produkce průmyslových OV	m ³ /den	-	-	-	0,00	0,00	0,00	0,00
Produkce znečištění průmyslových OV	kg/den	-	-	-	0,00	0,00	0,00	0,00

D.5 Kanalizace - popis stávajícího stavu

Kanalizace - současný stav

V ZSJ Starkoč je vybudován úsek jednotné gravitační kanalizace Studnice-volné. Vlastníkem je Obec Studnice a provozovatelem je společnost Vodovody a kanalizace Náchod, a.s.

Základní data kanalizace Studnice-volné:

IČME:5209-758540-00273082-3/2

IČPE:5209-758540-00273082-3/2-48172928

počet připojených osob: 301

vypouštění do odpadních vod do vodního recipientu

Čištění odpadních vod - současný stav

V ZSJ Starkoč není obecní ČOV. Produkované odpadní vody jsou do kanalizace svedeny převážně přes septiky u jednotlivých nemovitostí. Do kanalizace je také zaústěn odtok z DČOV. Kanalizace je zaústěna do Rovenského potoka, č.h.p. 1-1-03-055. Odpadní vody od rekreantů jsou akumulovány v jímkách.

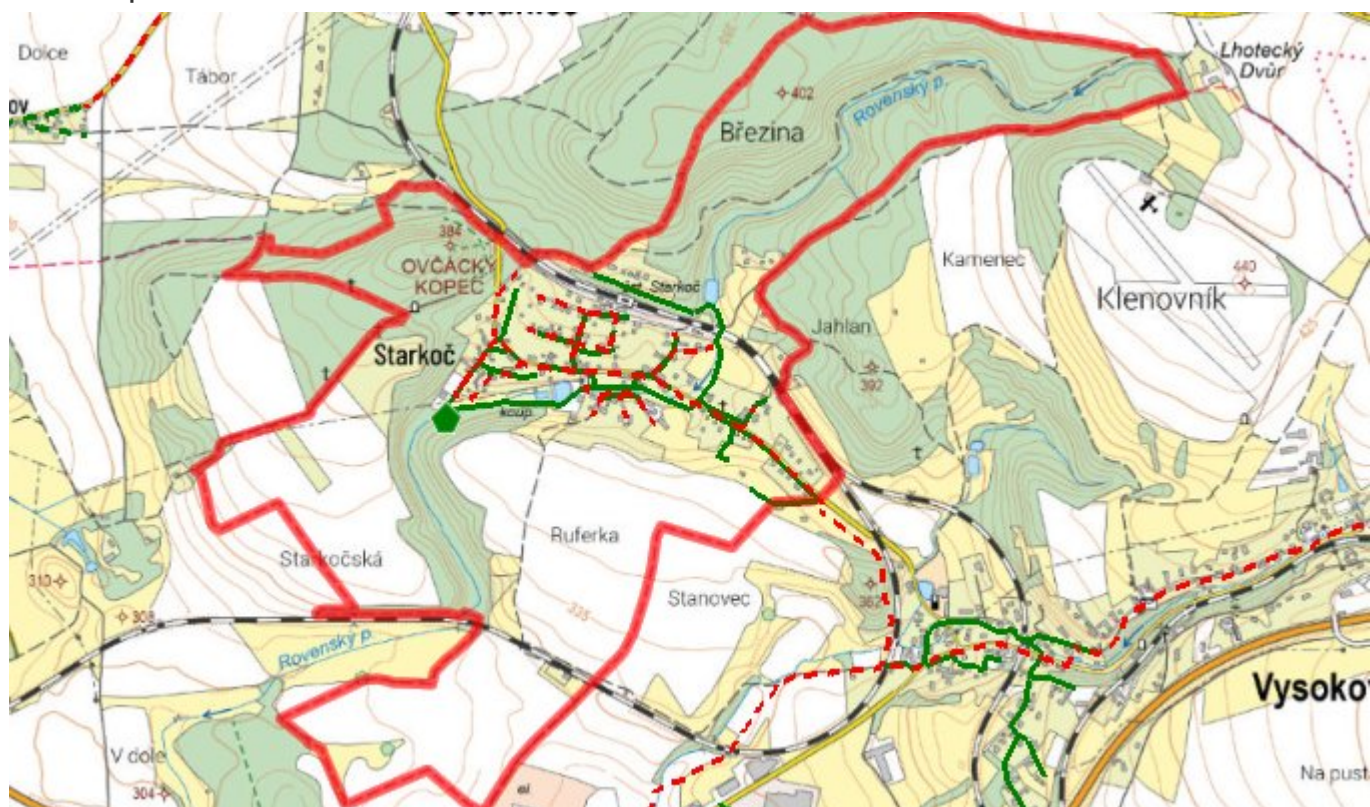
D.6 Kanalizace – popis návrhového stavu

Navrhované řešení

Je výhledově plánované vybudování splaškové oddílné kanalizace, ze které budou odpadní vody přečerpávány do plánované kanalizace Vysokov, odkud bude odpadní voda odvedena na ČOV Nové Město nad Metují. Do Vysokova budou splaškové vody přečerpány ČS s výtlačkem DN 80 v délce cca 0,590 km. Předpokládaný termín realizace je po roce 2030.

Dále navrhujeme rekonstrukci stávajících nepropustných jímek na vyvážení a vybudování nových jímek, doplnění stávajících septiků zemními filtry tak, aby vyhověly ČSN 75 0905 Zkoušky vodotěsnosti vodárenského a kanalizačního zařízení, u septiků musí výstupní garantované parametry splňovat nařízení vlády č. 401/2015 Sb.

D.7 Mapa



E. EKONOMICKÁ ČÁST

E.1 Předpokládané investiční náklady v letech 2015–2030 [tis. Kč]

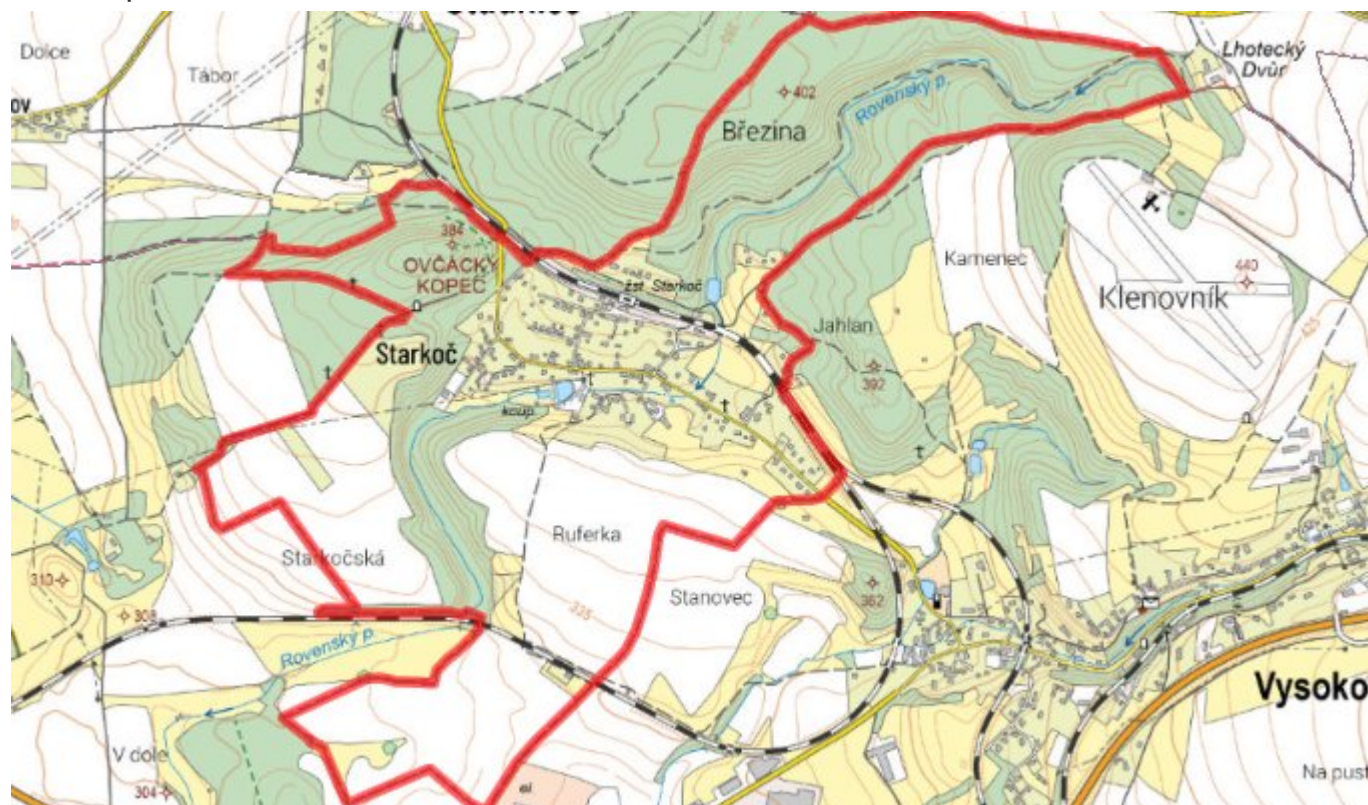
Název části obce	Typ investice		
	Vodovody	Kanalizace	Celkem
Starkoč	0,0	0,0	0,0

E.2 Investiční náklady v letech 2001–2014 [tis. Kč]

Název části obce	Typ investice		
	Vodovody	Kanalizace	Celkem

Starkoč	-	-	-
----------------	---	---	---

E.3 Mapa



F. AKTUALIZACE

Datum projednání	Číslo projednání	Typ projednání	Popis
22. 3. 2021	ZK/4/172/2021	usnesení zastupitelstva	