

Bystré - CZ052.3605.5209.154806 - stav 22. 3. 2021

A. OBEC

Stárkov

Číslo obce PRVKUK	154806
Kód obce PRVKUK	CZ052.3605.5209.154806
Kód obce	574465
Číslo ORP (ČSÚ) Název ORP	1066 (5209) Náchod
Číslo POU Název POU	2232 Hronov



Členění obce

Úplný kód části obce PRVKUK	Název části obce	Kód části obce PRVKUK	Kód části obce RÚIAN
CZ052.3605.5209.154806.01	Bystré	15480	154806

B. CHARAKTERISTIKA OBCE

B.1 Základní informace o obci

Bystré (německy Wüstrei) je vesnice, část města Stárkov v okrese Náchod. Nachází se asi 1,5 km na jih od Stárkova. V roce 2009 zde bylo evidováno 82 adres.

Bystré leží v katastrálním území Bystré u Stárkova o rozloze 5,25 km². [3]

Podklady:

VUME, VuPE 2017

Informace od starosty obce

B.2 Demografický vývoj (prognóza)

Název části obce	Obyvatelé	Počet obyvatel						
		2002	2005	2010	2015	2020	2025	2030
Bystré	Trvale bydlící	-	-	-	90	90	100	100
	Přechodně bydlící	-	-	-	80	80	80	80
	Celkem	-	-	-	170	170	180	180

B.3 Vývoj počtu obyvatel v obci (ČSÚ)

Obec	2010	2011	2012	2013	2014	2015	2016	2017	2018	2019	2020	2021	2022	2023	2024	2025
Stárkov	650	629	628	621	619	630	637	633	642	644	657	652	645	632	-	-

C. VODOVODY

C.1 Počet obyvatel připojených na vodovod

Název části obce	Počet připojených na vodovod						
	2002	2005	2010	2015	2020	2025	2030
Bystré	-	-	-	0	0	180	180

C.2 Bilanční údaje

Položka	Jednotka	2002	2005	2010	2015	2020	2025	2030
Průměrná potřeba vody	m ³ /den	-	-	-	0	0	0	0
Maximální potřeba vody	m ³ /den	-	-	-	0	0	0	0
Voda specifická z VVR	l/os x den	-	-	-	0,00	0,00	0,00	0,00
Voda specifická z VFC	l/os x den	-	-	-	0,00	0,00	0,00	0,00
Voda specifická z VFD	l/os x den	-	-	-	0,00	0,00	0,00	0,00
Voda specifická z VFO	l/os x den	-	-	-	0,00	0,00	0,00	0,00
Voda specifická z VNF	l/os x den	-	-	-	0,00	0,00	0,00	0,00

C.4 Vodovody – popis stávajícího stavu

V současné době v místní části Bystré není vybudovaný obecní vodovod. Místní obyvatelé řeší zásobování pitnou vodou pomocí studní. Množství vody a kvalita není známa.

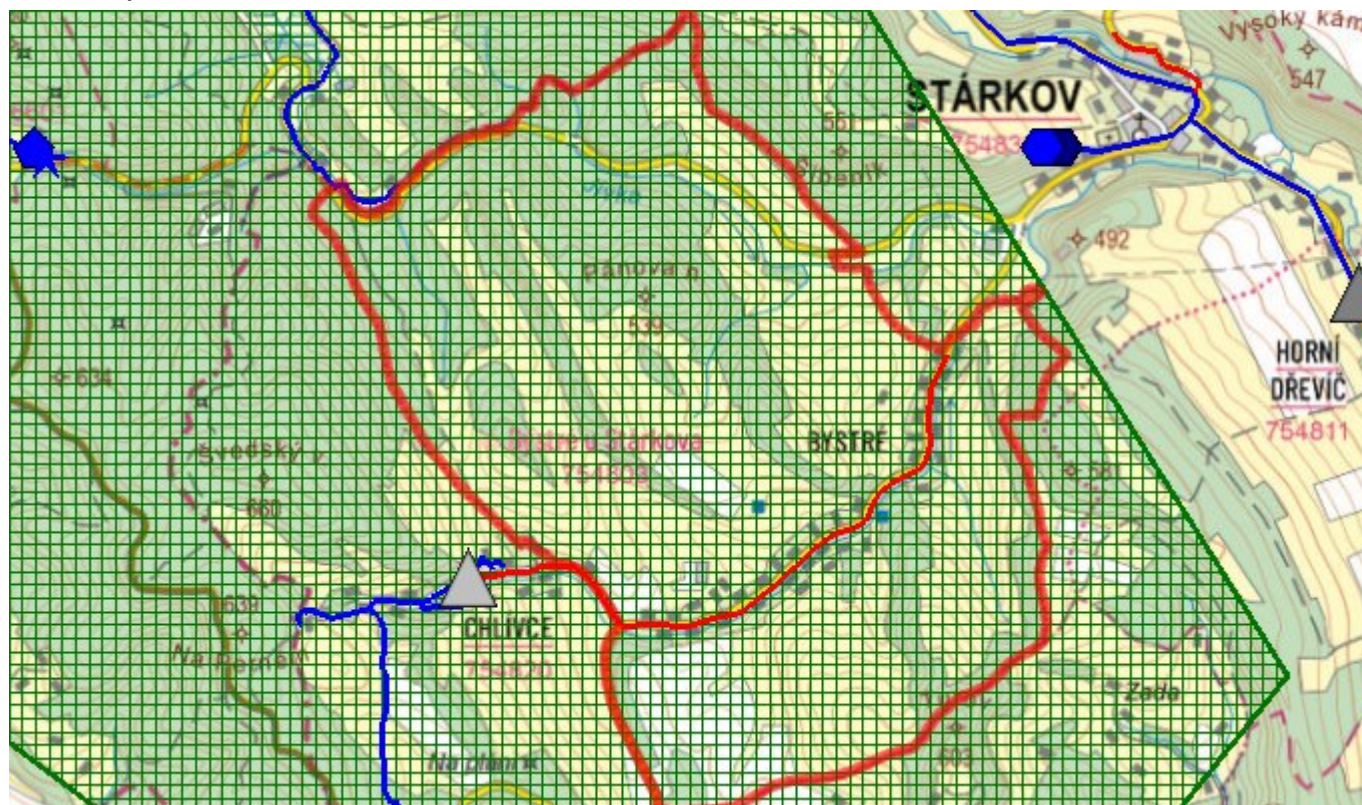
C.5 Vodovody – popis návrhového stavu

Ve výhledu je v plánu vybudování nového vodovodu po celé místní části Bystré s napojením na prodloužení vodovodu Chlivce -> Červený kostelec. Alternativně lze napojit na vodovod Stárkov, kde je kvalitnější voda. Ve stávajících studních zásobujících místní obyvatele je v letních obdobích nedostatek pitné vody.

C.6 Nouzové zásobování vodou za krizové situace

V případě havárie veřejného vodovodu v Bystrém bude pro nouzové zásobování obyvatel zajištěno dovozem pitné vody z veřejného vodovodu s kapacitně dostatečnými zdroji, tj. Stárkov nebo dovozem vody ze zdroje Dědov. Další alternativou je dovoz balené pitné vody.

C.7 Mapa



D. KANALIZACE A ČOV

D.1 Počet obyvatel připojených na kanalizaci

Název části obce	Počet připojených na kanalizaci						
	2002	2005	2010	2015	2020	2025	2030
Bystré	-	-	-	0	0	0	0

D.2 Počet obyvatel připojených na ČOV

Název části obce	Počet připojených na ČOV						
	2002	2005	2010	2015	2020	2025	2030
Bystré	-	-	-	0	0	0	0

D.3 Bilanční údaje

Položka	Jednotka	2002	2005	2010	2015	2020	2025	2030
Produkce komunálních OV	m ³ /den	-	-	-	0,00	0,00	0,00	0,00
Produkce komunálního znečištění	kg/den	-	-	-	0,00	0,00	0,00	0,00
Produkce průmyslových OV	m ³ /den	-	-	-	0,00	0,00	0,00	0,00
Produkce znečištění průmyslových OV	kg/den	-	-	-	0,00	0,00	0,00	0,00

D.5 Kanalizace – popis stávajícího stavu

Kanalizace - současný stav

V místní části Bystré není vybudována obecní kanalizace. Je využíváno systémů příkopů, struh a propustků.

Čištění odpadních vod - současný stav

V Bystrém není vybudována centrální ČOV. Odpadní vody z nemovitostí jsou z bezodtokých jímek a septiků vsakovány nebo odváženy na centrální ČOV Police nad Metují či ČOV Červený Kostelec. Stáří a technický stav jímek a septiků není znám.

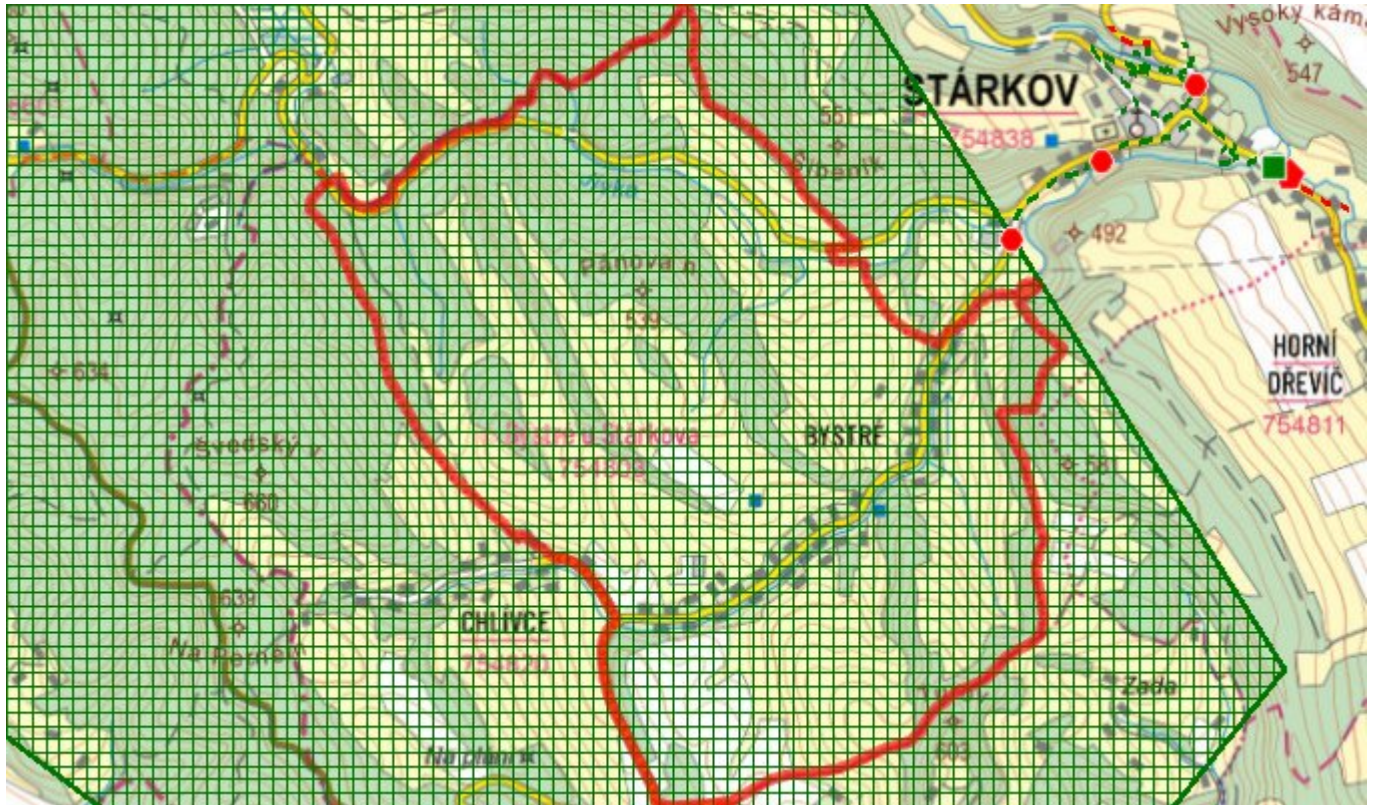
D.6 Kanalizace – popis návrhového stavu

V návrhovém období se neuvažuje o výstavbě oddílné kanalizace v Bystrém z důvodu ekonomické náročnosti a rozprostřené vzdálenosti zástavby.

Vybudování nové kanalizační sítě by se uvažovalo pouze v případě získaných dostatečně vysokých dotací.

Odpadní vody od těchto lokalit navrhujeme likvidovat individuálně na rekonstruovaných stávajících nepropustných jímkách na vyvážení a v nově vybudovaných jímkách, ve stávajících septicích doplněných zemními filtry tak, aby vyhověly ČSN 75 0905 Zkoušky vodotěsnosti vodárenského a kanalizačního zařízení, u septiků musí výstupní garantované parametry splňovat nařízení vlády č. 401/2015 Sb., kterým se stanoví ukazatele a hodnoty přípustného stupně znečištění vod.

D.7 Mapa



E. EKONOMICKÁ ČÁST

E.1 Předpokládané investiční náklady v letech 2015–2030 [tis. Kč]

Název části obce	Typ investice		
	Vodovody	Kanalizace	Celkem
Bystré	9 265,0	0,0	9 265,0

E.2 Investiční náklady v letech 2001–2014 [tis. Kč]

Název části obce	Typ investice		
	Vodovody	Kanalizace	Celkem
Bystré	-	-	-

E.3 Mapa



F. AKTUALIZACE

Datum projednání	Číslo projednání	Typ projednání	Popis
22. 3. 2021	ZK/4/172/2021	usnesení zastupitelstva	