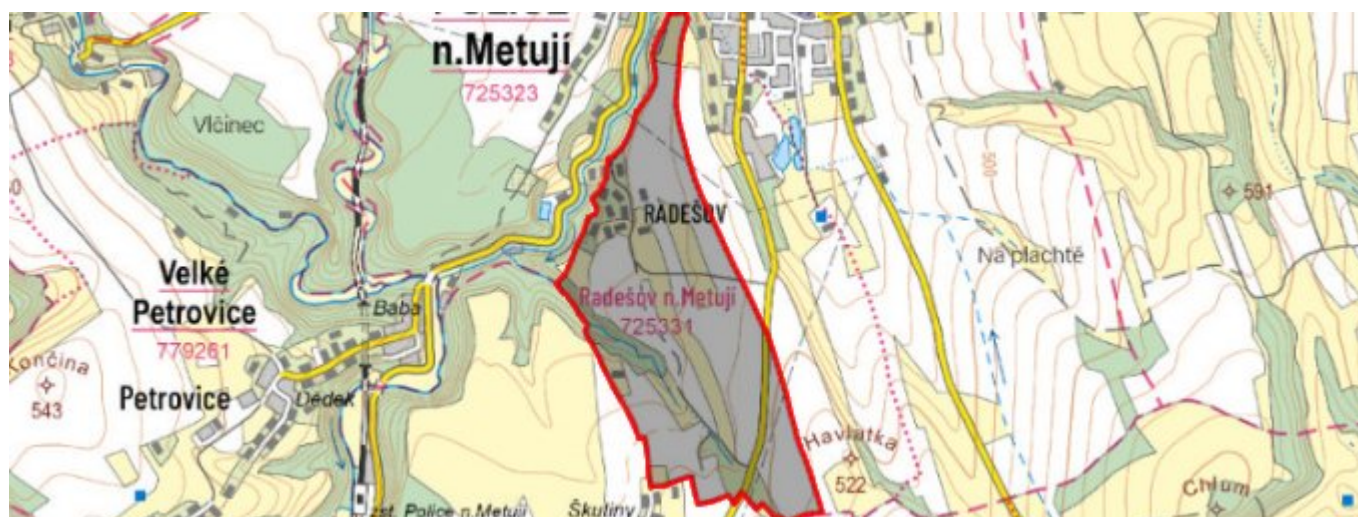


# Radešov - CZ052.3605.5209.125334 - stav 22. 3. 2021

## A. OBEC

### Police nad Metují

<b>Číslo obce PRVKUK</b>	125334
<b>Kód obce PRVKUK</b>	CZ052.3605.5209.125334
<b>Kód obce</b>	574341
<b>Číslo ORP (ČSÚ)</b> <b>Název ORP</b>	1066 (5209) Náchod
<b>Číslo POU</b> <b>Název POU</b>	2275 Police nad Metují



### Členění obce

<b>Úplný kód části obce PRVKUK</b>	<b>Název části obce</b>	<b>Kód části obce PRVKUK</b>	<b>Kód části obce RÚIAN</b>
CZ052.3605.5209.125334.01	Radešov	12533	125334

## B. CHARAKTERISTIKA OBCE

### B.1 Základní informace o obci

Radešov (německy Radeschau) je malá vesnice, část města Police nad Metují v okrese Náchod. Nachází se asi 1 km na jih od Police nad Metují. V roce 2009 zde bylo evidováno 29 adres.

Radešov leží v katastrálním území Radešov nad Metují o rozloze 1,28 km<sup>2</sup>

Podklady

Zástupci OÚ Police n. Metují

úvodní karty PRVK

## B.2 Demografický vývoj (prognóza)

Název části obce	Obyvatelé	Počet obyvatel						
		2002	2005	2010	2015	2020	2025	2030
Radešov	Trvale bydlící	-	-	-	66	70	70	75
	Přechodně bydlící	-	-	-	2	2	2	2
	Celkem	-	-	-	68	72	72	77

## B.3 Vývoj počtu obyvatel v obci (ČSÚ)

Obec	2010	2011	2012	2013	2014	2015	2016	2017	2018	2019	2020	2021	2022	2023	2024	2025	2026
Police nad Metují	4287	4278	4301	4280	4234	4201	4172	4123	4115	4086	4049	4016	3961	4084	-	-	-

## C. VODOVODY

## C.1 Počet obyvatel připojených na vodovod

Název části obce	Počet připojených na vodovod						
	2002	2005	2010	2015	2020	2025	2030
Radešov	-	-	-	66	70	70	75

## C.2 Bilanční údaje

Položka	Jednotka	2002	2005	2010	2015	2020	2025	2030
Průměrná potřeba vody	m <sup>3</sup> /den	-	-	-	7	7	7	8
Maximální potřeba vody	m <sup>3</sup> /den	-	-	-	8	8	9	9
Voda specifická z VVR	l/os x den	-	-	-	6,60	6,90	7,20	7,50
Voda specifická z VFC	l/os x den	-	-	-	6,60	6,90	7,20	7,50
Voda specifická z VFD	l/os x den	-	-	-	0,00	0,00	0,00	0,00
Voda specifická z VFO	l/os x den	-	-	-	0,00	0,00	0,00	0,00
Voda specifická z VNF	l/os x den	-	-	-	0,00	0,00	0,00	0,00

## C.4 Vodovody – popis stávajícího stavu

### Vodovod - současný stav

V Radešově, místní části obce Police nad Metují je vybudován vodovod Police nad Metují. Vlastníkem a provozovatelem je společnost Vodovody a kanalizace Náchod, a.s. Vodovod zásobuje pitnou vodou obyvatele a ostatní odběratele v obci. Vodovod je napojen na skupinový vodovod Teplice n. M. – Náchod – Bohuslavice, konkrétně část provozního celku Teplice n. M. – Náchod – vodovod BOR (viz Technická zpráva).

Zdrojem pitné vody pro nízko tlakové pásmo jsou pramenní zářezy z prameniště Machov „Vápenka“, které jsou svedeny do pramenní jímky a do dolní sběrný Vápenky. Sem přichází i přebytečná voda z horní sběrný (pramenní zářezy „Na Bahnech“ a „Pod Sypací skálou“). Z dolní sběrný je zásoben VDJ Machovská Lhota 160 m<sup>3</sup> + 250 m<sup>3</sup> s d. v. 536,80 m n. m a VDJ Police 380 m<sup>3</sup> a 500 m<sup>3</sup> s d. v. 496,00 m n. m. Dále je voda prostřednictvím zásobovacích a rozvodných řadů dodávána do spotřebišť. Vodovod je zaveden do všech částí sídelní jednotky. Celý systém je možné zásobovat z přivaděče Teplice - V. Srbská.

### Zhodnocení současného stavu

Množství vody je pro stávající i výhledový počet vodou zásobovaných obyvatel dostatečné.

Objem akumulované vody ve vodojemech zabezpečí pokrytí minimálně 60 % maximální denní potřeby vody.

Současný stav vodovodu odpovídá zák. č. 274/2001 Sb., vyhl. 428/2001 Sb a ČSN 755401.

Vodovod je zaveden do všech částí zásobovaných obcí a sídelních jednotek.

Vodovod je napojen na radiový dispečink provozovatele vodovodu.

## C.5 Vodovody – popis návrhového stavu

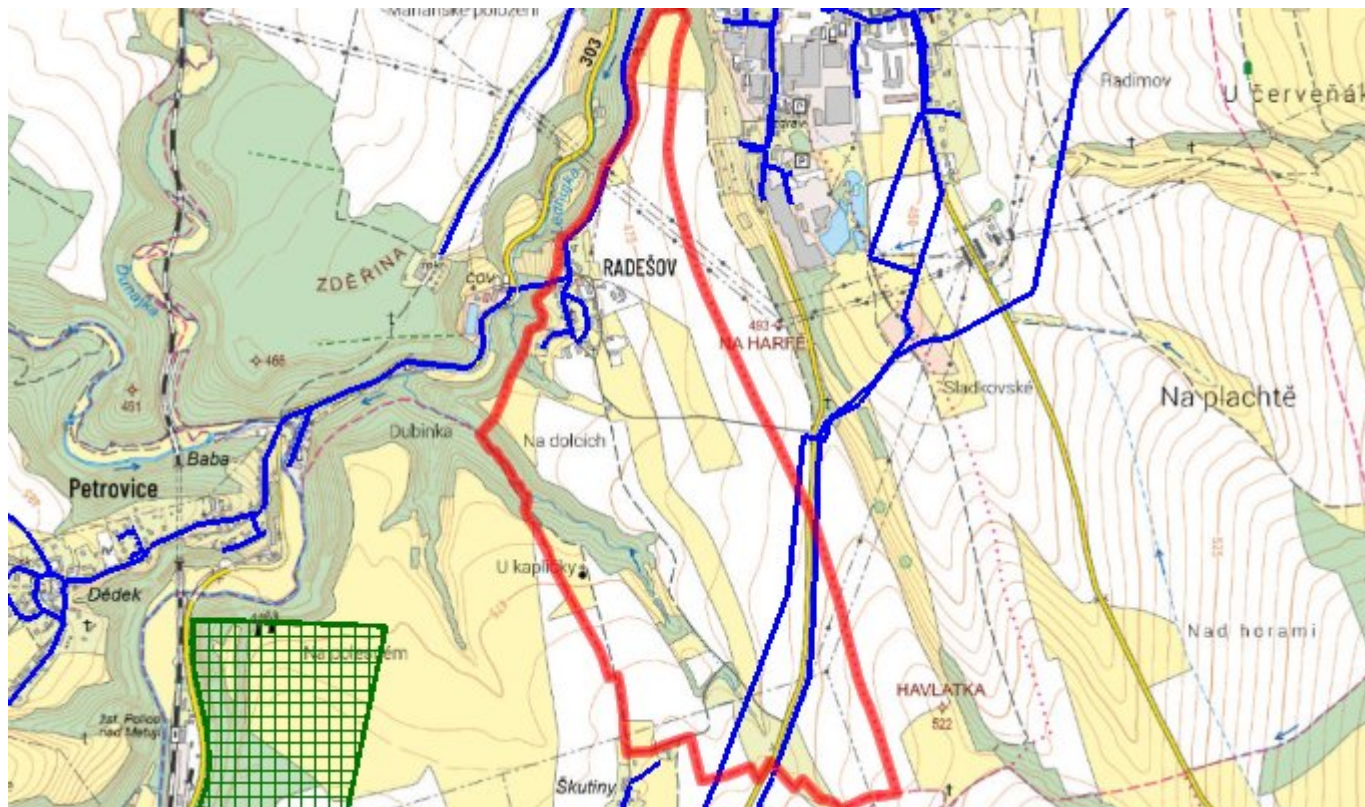
V současné době je zaveden vodovod do všech částí obce, jsou připojeni všichni obyvatelé obce a neuvažuje se o zásadnějších investicích. V návrhovém období se uvažuje pouze s běžnou rekonstrukcí stávajícího řádu v rozsahu cca 2= délky ročně.

Navrhované řešení je pouze orientační.

## C.6 Nouzové zásobování vodou za krizové situace

V případě havárie na některém z jímácích objektů skupinového vodovodu Teplice n. M. – Náchod - Bohuslavice je možné využít pro nouzové zásobování připojených obyvatel ostatní (nepoškozené) zdroje. V případě větších poruch nebo havárií na jednom z vodovodních systémů bude nouzové zásobování připojených obyvatel zajišťováno dovozem pitné vody z nejbližší obce s fungujícím vodovodním systémem nebo dovozem vody ze zdroje Dědov NVS-9 (dovozová vzdálenost 47 km). V obou případech budou pro nouzové zásobování využívány i domovní studny, pokud v nich bude zdravotně nezávadná voda, a to i v omezené kapacitě.

## C.7 Mapa



## D. KANALIZACE A ČOV

### D.1 Počet obyvatel připojených na kanalizaci

Název části obce	Počet připojených na kanalizaci						
	2002	2005	2010	2015	2020	2025	2030
Radešov	-	-	-	0	0	0	75

### D.2 Počet obyvatel připojených na ČOV

Název části obce	Počet připojených na ČOV						
	2002	2005	2010	2015	2020	2025	2030
Radešov	-	-	-	0	0	0	75

### D.3 Bilanční údaje

Položka	Jednotka	2002	2005	2010	2015	2020	2025	2030
Produkce komunálních OV	m <sup>3</sup> /den	-	-	-	0,00	0,00	0,00	0,00
Produkce komunálního znečištění	kg/den	-	-	-	0,00	0,00	0,00	0,00

Produkce průmyslových OV	m <sup>3</sup> /den	-	-	-	0,00	0,00	0,00	0,00
Produkce znečištění průmyslových OV	kg/den	-	-	-	0,00	0,00	0,00	0,00

## D.5 Kanalizace – popis stávajícího stavu

V současné době v Radešově není vybudována ucelená kanalizační síť k odvodu OV a ani obecní ČOV. V současnosti se užívá pouze systému struh, příkopů a propustků.

Dešťové a přečištěné odpadní vody jsou odváděny do vodoteče Ledhujka 1-01-03-018.

OV z nepropustných jímek, kaly ze septiků a DČOV jsou odváženy na ČOV Police nad Metují.

## D.6 Kanalizace – popis návrhového stavu

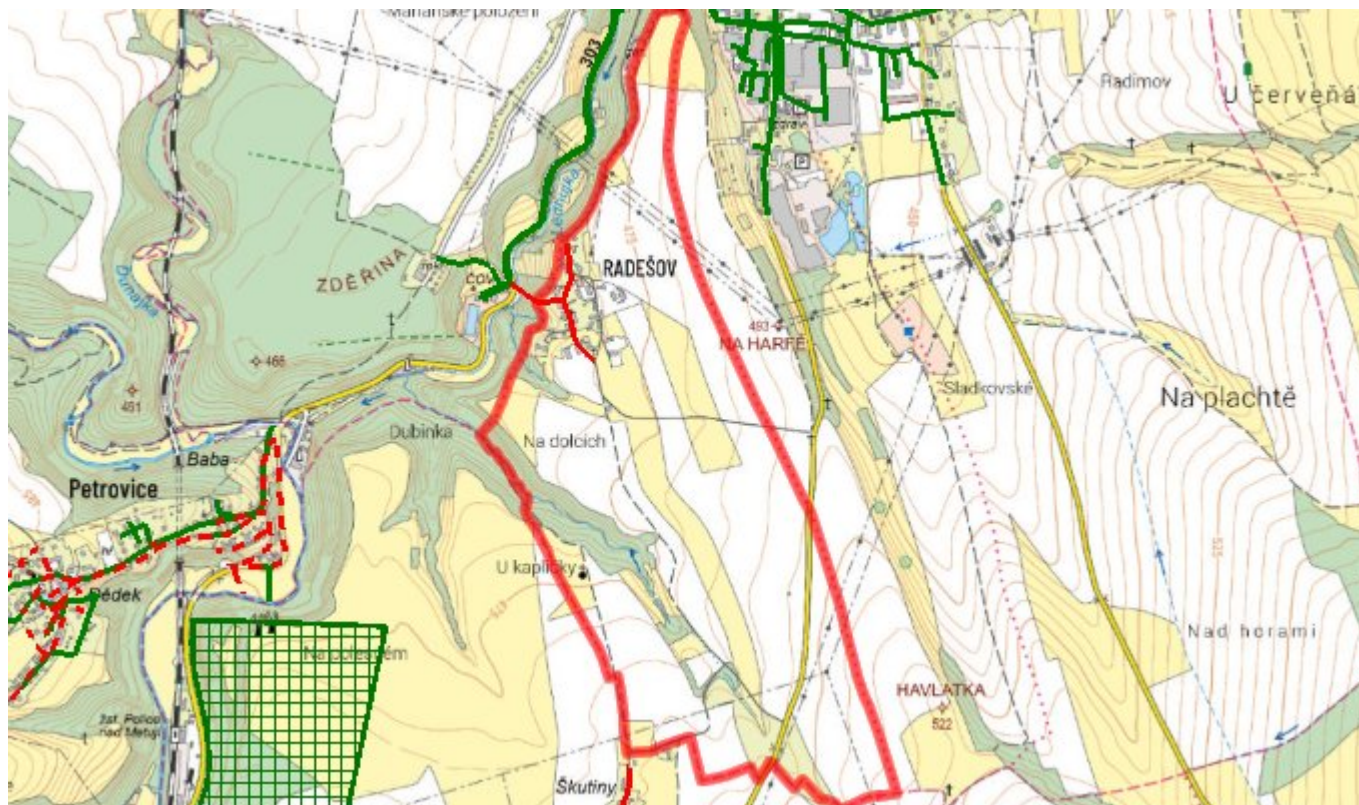
V navrhovaném období se uvažuje o vybudování nové kanalizační sítě a odkanalizování všech obyvatel obce Radešov. Zaústění kanalizace by bylo svedeno do nedaleké ČOV Police nad Metují. Orientační délka kanalizace činí 0,58km s plánovaným rokem výstavby 2028.

V současné době navrhujeme rekonstrukci stávajících nepropustných jímek, doplnění septiků o zemní filtry či výstavbu DČOV.

Odvádění dešťových vod zůstane zachováno v současné podobě.

Navržená řešení ve výhledu jse pouze orientační a odvíjí se od finanční situace obce a dalších vlivů.

## D.7 Mapa



## E. EKONOMICKÁ ČÁST

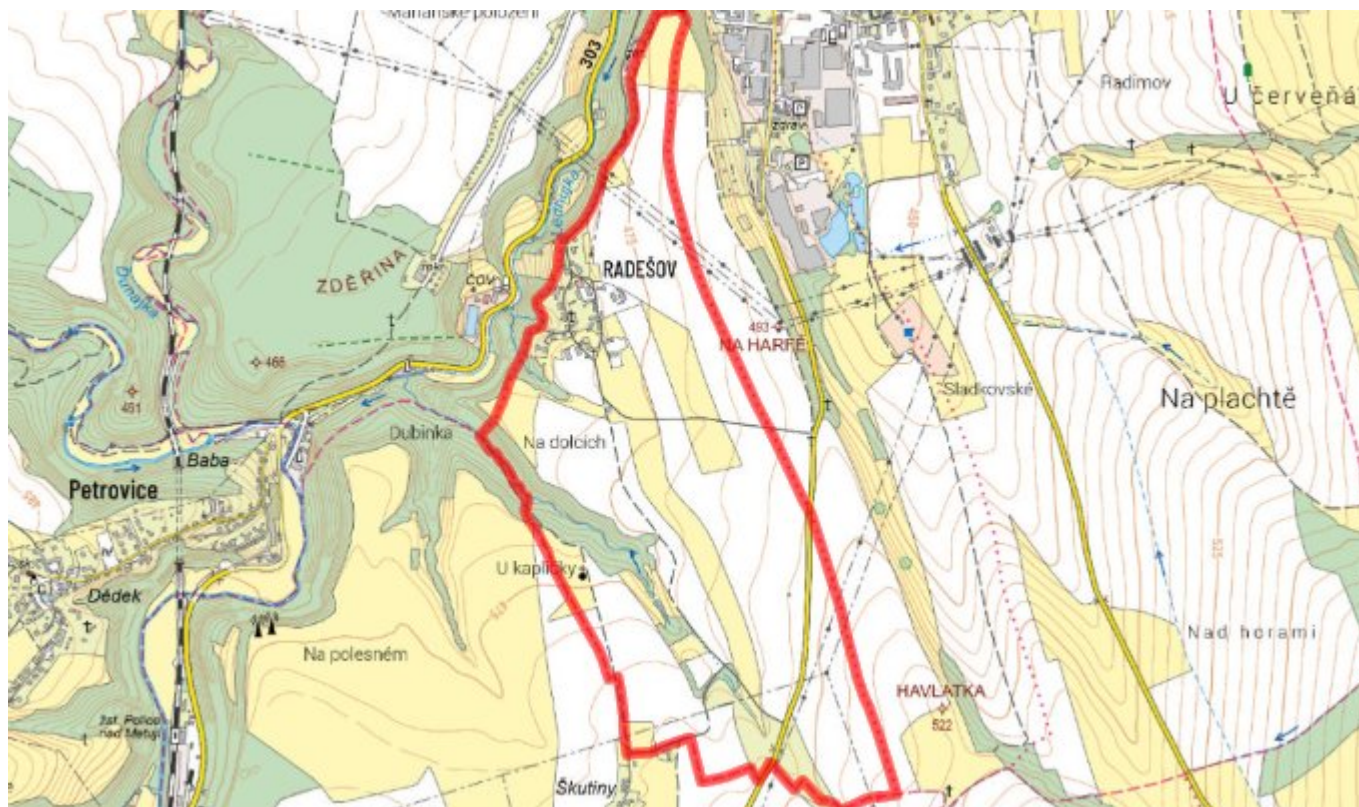
### E.1 Předpokládané investiční náklady v letech 2015–2030 [tis. Kč]

Název části obce	Typ investice		
	Vodovody	Kanalizace	Celkem
Radešov	0,0	0,0	0,0

### E.2 Investiční náklady v letech 2001–2014 [tis. Kč]

Název části obce	Typ investice		
	Vodovody	Kanalizace	Celkem
Radešov	-	-	-

### E.3 Mapa



## F. AKTUALIZACE

Datum projednání	Číslo projednání	Typ projednání	Popis
22. 3. 2021	ZK/4/172/2021	usnesení zastupitelstva	