

Hony - CZ052.3605.5209.118893 - stav 22. 3. 2021

A. OBEC

Police nad Metují

Číslo obce PRVKUK	118893
Kód obce PRVKUK	CZ052.3605.5209.118893
Kód obce	574341
Číslo ORP (ČSÚ) Název ORP	1066 (5209) Náchod
Číslo POU Název POU	2275 Police nad Metují



Členění obce

Úplný kód části obce PRVKUK	Název části obce	Kód části obce PRVKUK	Kód části obce RÚIAN
CZ052.3605.5209.118893.01	Hony	11889	118893

B. CHARAKTERISTIKA OBCE

B.1 Základní informace o obci

Hony (německy Hutberg) je malá vesnice, část města Police nad Metují v okrese Náchod. Nachází se asi 5,5 km na sever od Police nad Metují. Prochází zde silnice II/303. V roce 2009 zde bylo evidováno 45 adres.

Hony je také název katastrálního území o rozloze 2,93 km².

Podklady

Zástupci OÚ Police n. Metují

úvodní karty PRVK

B.2 Demografický vývoj (prognóza)

Název části obce	Obyvatelé	Počet obyvatel						
		2002	2005	2010	2015	2020	2025	2030
Hony	Trvale bydlící	-	-	-	36	40	40	45
	Přechodně bydlící	-	-	-	21	25	25	25
	Celkem	-	-	-	57	65	65	70

B.3 Vývoj počtu obyvatel v obci (ČSÚ)

Obec	2010	2011	2012	2013	2014	2015	2016	2017	2018	2019	2020	2021	2022	2023	2024	2025
Police nad Metují	4287	4278	4301	4280	4234	4201	4172	4123	4115	4086	4049	4016	3961	4084	-	-

C. VODOVODY

C.1 Počet obyvatel připojených na vodovod

Název části obce	Počet připojených na vodovod						
	2002	2005	2010	2015	2020	2025	2030
Hony	-	-	-	57	65	65	70

C.2 Bilanční údaje

Položka	Jednotka	2002	2005	2010	2015	2020	2025	2030
Průměrná potřeba vody	m ³ /den	-	-	-	6	6	7	7
Maximální potřeba vody	m ³ /den	-	-	-	7	7	8	8
Voda specifická z VVR	l/os x den	-	-	-	5,70	6,13	6,57	7,00
Voda specifická z VFC	l/os x den	-	-	-	5,70	6,13	6,57	7,00
Voda specifická z VFD	l/os x den	-	-	-	0,00	0,00	0,00	0,00
Voda specifická z VFO	l/os x den	-	-	-	0,00	0,00	0,00	0,00
Voda specifická z VNF	l/os x den	-	-	-	0,00	0,00	0,00	0,00

C.4 Vodovody – popis stávajícího stavu

Vodovod - současný stav

Vlastníkem a provozovatelem vodovodu Police nad Metují je společnost Vodovody a kanalizace Náchod, a.s. Vodovod zásobuje pitnou vodou všechny obyvatele a ostatní odběratele v obci. Vodovod je napojen na skupinový vodovod Teplice n. M. – Náchod – Bohuslavice, konkrétně část provozního celku Teplice n. M. – Náchod vodovod BOR. Systém je možné také zásobovat z přívaděče Teplice - Vysoká Srbská.

Část vodovodu vysokého tlakového pásma Police nad Metují – Bor pro Hony a Pěkov je zásobena z pramenních zářezů „Na bahnech“ a „Pod Sypací skálou“ prostřednictvím vodojemu Pěkov 160 m³ s d. v. 576,30 m n. m. a odtud gravitačně dopravována zásobními a rozvodnými řadami do spotřebišť.

Zhodnocení současného stavu

Množství vody z využívaného zdroje je pro stávající počet vodou zásobovaných obyvatel dostatečné.

Kvalita vody po hygienickém zabezpečení chlornanem sodným (Hygienické zabezpečení Slavný) ve 4 ze 13 odebraných vzorků nebyla po fyzikálně-chemické stránce v souladu s vyhláškou MZdr. č. 252/2004 Sb., kterou se stanoví požadavky na pitnou vodu a rozsah a četnost její kontroly.

Objem akumulované vody ve vodojemech zabezpečí pokrytí minimálně 60 % maximální denní potřeby vody.

Současný stav vodovodních řadů odpovídá platným normám po stránce technického uspořádání, možnosti manipulace na síti, vnitřních průměrů potrubí a zajištění požárního odběru.

Vodovod je zaveden do všech částí zásobovaných obcí a sídelních jednotek.

Vodovod je napojen na radiový dispečink provozovatele vodovodu.

C.5 Vodovody – popis návrhového stavu

Zdroj vody

S ohledem na dostatečnou vydatnost zdroje vody a příznivou jakost vody nenavrhujeme, s výjimkou běžné údržby, změnu současného stavu.

Úprava vody

Příznivá jakost vody umožňuje zachování současného stavu, kdy je voda ve vodovodní síti pouze hygienicky zabezpečována chlornanem sodným.

Doprava vody

S ohledem na vyhovující dopravu vody nenavrhujeme, s výjimkou běžné údržby čerpacího zařízení, změnu současného stavu.

Vodojemy

S ohledem na vyhovující stav vodojemů a dostatečnou minimálně 60 % zabezpečení maximální denní potřeby vody v roce 2015 nenavrhujeme, s výjimkou běžné údržby, změnu současného stavu.

Vodovodní síť

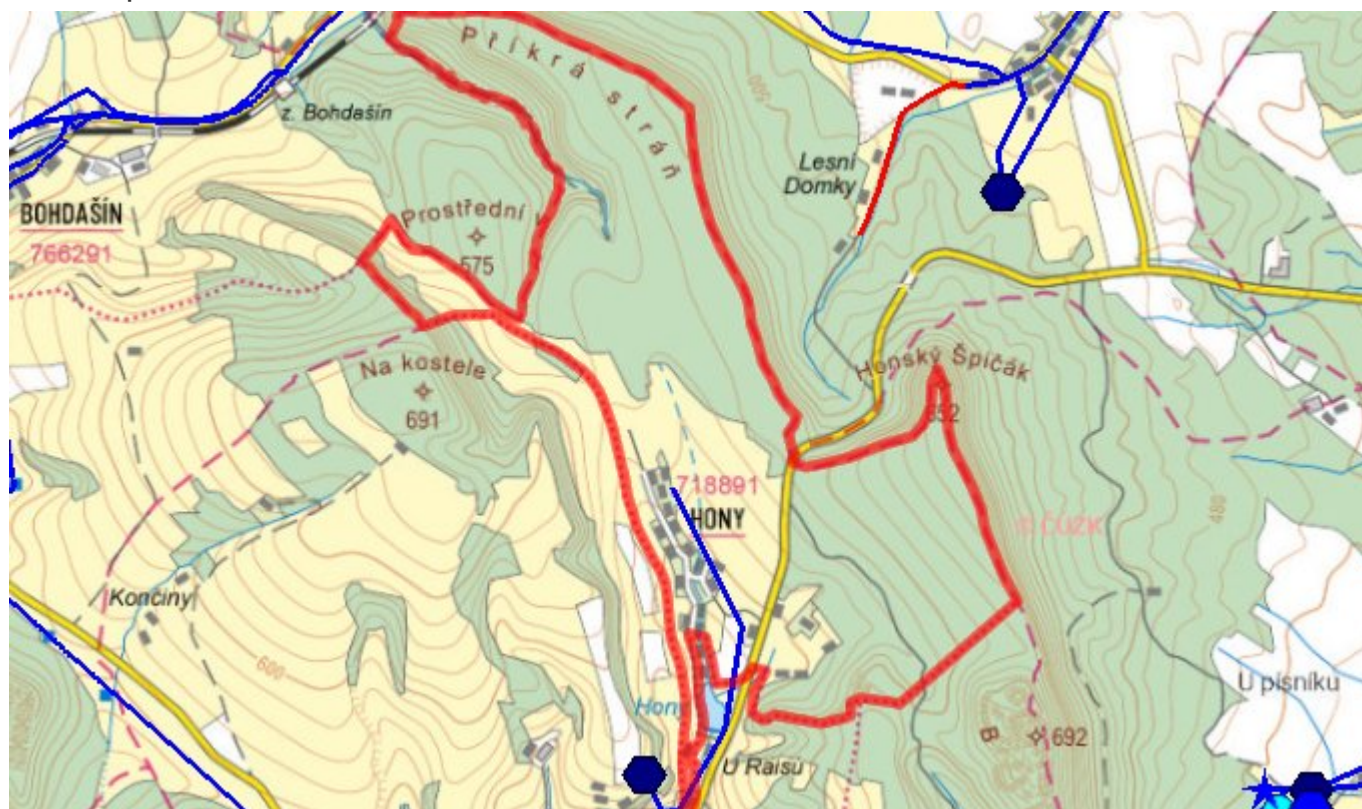
Současný stav vodovodní sítě je vyhovující a s výjimkou běžných oprav se nenavrhují žádné změny. Navrhujeme pouze běžnou provozní rekonstrukci částí řadů v rozsahu cca 2 % délky vodovodní sítě za rok.

C.6 Nouzové zásobování vodou za krizové situace

V případě havárie na některém z jímacích objektů skupinového vodovodu Bor bude nouzové zásobování připojených obyvatel zajišťováno ostatními nepoškozenými zdroji. V případě větších poruch nebo havárií na

vodovodním systému bude nouzové zásobování připojených obyvatel pitnou vodou zajištěno dodávkou pitné vody z nejbližšího místa s fungující dodávkou pitné vody nebo dovozem vody ze zdroje Teplice n.M. – Sokol (dovozová vzdálenost 5-7 km). V obou případech budou pro nouzové zásobování využívány i domovní studny, pokud v nich bude zdravotně nezávadná voda, a to i v omezené kapacitě.

C.7 Mapa



D. KANALIZACE A ČOV

D.1 Počet obyvatel připojených na kanalizaci

Název části obce	Počet připojených na kanalizaci						
	2002	2005	2010	2015	2020	2025	2030
Hony	-	-	-	0	0	0	0

D.2 Počet obyvatel připojených na ČOV

Název části obce	Počet připojených na ČOV						
	2002	2005	2010	2015	2020	2025	2030
Hony	-	-	-	0	0	0	0

D.3 Bilanční údaje

Položka	Jednotka	2002	2005	2010	2015	2020	2025	2030
---------	----------	------	------	------	------	------	------	------

Produkce komunálních OV	m ³ /den	-	-	-	0,00	0,00	0,00	0,00
Produkce komunálního znečištění	kg/den	-	-	-	0,00	0,00	0,00	0,00
Produkce průmyslových OV	m ³ /den	-	-	-	0,00	0,00	0,00	0,00
Produkce znečištění průmyslových OV	kg/den	-	-	-	0,00	0,00	0,00	0,00

D.5 Kanalizace – popis stávajícího stavu

Kanalizace - současný stav

V Honech není vybudována obecní kanalizace. Je využíváno systémů příkopů, struh a propustků.

Čištění odpadních vod - současný stav

V Honech není vybudována obecní ČOV. Odpadní vody z nepropustných jímek a kaly ze septiků jsou odváženy na ČOV Police n. Metují. Předčištěná odpadní voda je buď vsakována na pozemcích obyvatel či zaústěna do recipientu, kterým je Pěkovský potok č.h.p. 10103014. Počet, stáří a technický stav jímek a septiků není znám.

D.6 Kanalizace – popis návrhového stavu

Výhledově je potřebné pro Hony zpracovat studii kanalizace, která zváží reálné možnosti čištění odpadních vod. V nejbližší době město Police nad Metují neuvažuje o vybudování jednotné kanalizace a společné ČOV pro Hony. Do budoucna však bude nutné vybudovat jednotnou kanalizační síť a svádět odpadní vody na společnou ČOV, a to variantně buď na centrální městskou ČOV nebo na novou společnou ČOV pro Hony nebo na společnou ČOV pro Hony a Pěkov. ÚP doporučuje územně hájit prostor pro možnou výstavbu společné ČOV pro Hony a předpokládané trasy kmenových sběračů k ČOV. Kanalizační systém bude třeba zbavit balastních vod, tj. samostatným odvedením těchto vod do místní vodoteče.

Navrhované řešení

Pro sídelní jednotky dané velikosti a struktury zástavby (oboustranně sevřené v údolí) není ekonomicky výhodné budovat soustavnou kanalizační síť s centrálními nebo lokálními způsoby likvidace odpadních vod. Z těchto důvodů navrhujeme individuální způsoby nakládání a likvidace odpadních vod, které budou řešit nakládání s OV pouze pro jednotlivé nemovitosti.

Odvedení dešťových vod zůstane zachováno v současné podobě.

Navrhujeme rekonstrukci stávajících nepropustných jímek na vyvážení a vybudování nových jímek, doplnění stávajících septiků zemními filtry tak, aby vyhověly ČSN 75 0905 Zkoušky vodotěsnosti vodárenského a kanalizačního zařízení, u septiků musí výstupní garantované parametry splňovat nařízení vlády č. 401/2015 Sb., kterým se stanoví ukazatele a hodnoty přípustného stupně znečištění vod.

Další alternativou je výstavba domovních biologických aktivačních nebo duálních anaerobně-aerobních ČOV. Odpadní vody z jímek a kaly ze septiků a DČOV budou odváženy k likvidaci na ČOV Police nad Metují.

D.7 Mapa



E. EKONOMICKÁ ČÁST

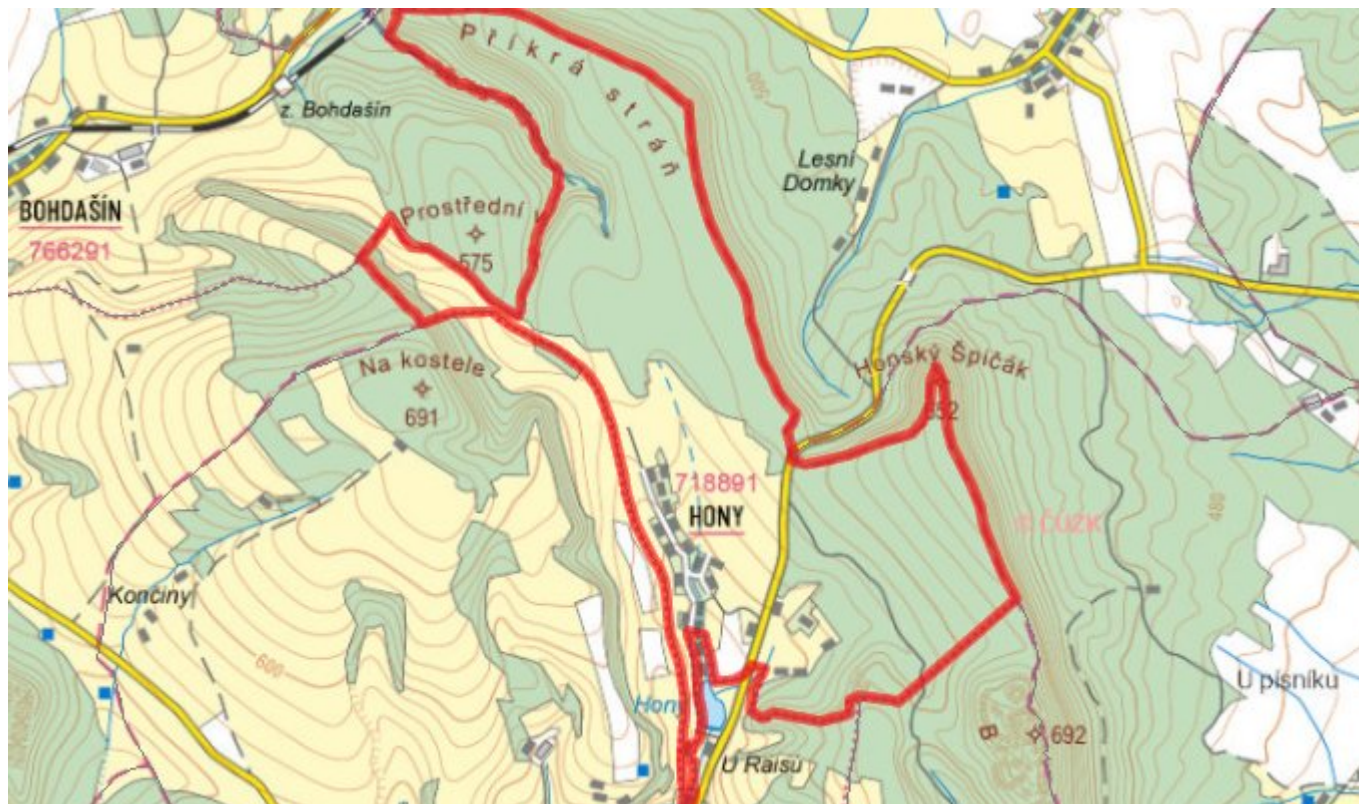
E.1 Předpokládané investiční náklady v letech 2015-2030 [tis. Kč]

Název části obce	Typ investice		
	Vodovody	Kanalizace	Celkem
Hony	0,0	0,0	0,0

E.2 Investiční náklady v letech 2001-2014 [tis. Kč]

Název části obce	Typ investice		
	Vodovody	Kanalizace	Celkem
Hony	-	-	-

E.3 Mapa



F. AKTUALIZACE

Datum projednání	Číslo projednání	Typ projednání	Popis
22. 3. 2021	ZK/4/172/2021	usnesení zastupitelstva	