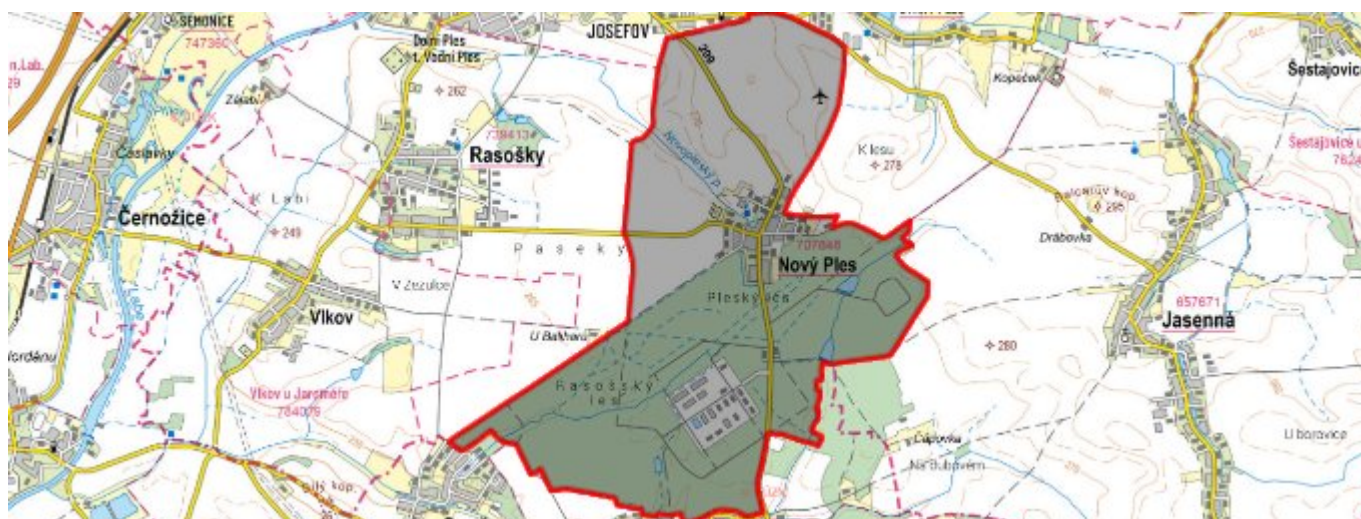


Nový Ples - CZ052.3605.5206.107841 - stav 22. 3. 2021

A. OBEC

Nový Ples

Číslo obce PRVKUK	107841
Kód obce PRVKUK	CZ052.3605.5206.107841
Kód obce	574295
Číslo ORP (ČSÚ) Název ORP	1040 (5206) Jaroměř
Číslo POU Název POU	2241 Jaroměř



Členění obce

Úplný kód části obce PRVKUK	Název části obce	Kód části obce PRVKUK	Kód části obce RÚIAN
CZ052.3605.5206.107841.01	Nový Ples	10784	107841

B. CHARAKTERISTIKA OBCE

B.1 Základní informace o obci

Obec Nový Ples (255 - 269 m n. m.) leží na katastrálním území Nový Ples (707848) cca 1,7 km JV od Jaroměře - Josefova.

Zástavba je tvořena převážně rodinnými domy a statky bývalých drobných rolníků.

Průmysl v obci zastoupen není, pouze několik živnostníků.

Území obce odvodňuje Novopleský potok (čhp 1-01-04-003+004).

Nový Ples leží v CHOPAV Východočeská křída.

Podklady:

Vyplněný sběrný formulář "Podklady pro aktualizaci PRVKUK"
 Karty VUME + VUPE 2017 vodovod a kanalizace
 Informace provozovatele vodovodu
 Informace provozovatele kanalizace
 Informace obce

B.2 Demografický vývoj (prognóza)

Název části obce	Obyvatelé	Počet obyvatel						
		2002	2005	2010	2015	2020	2025	2030
Nový Ples	Trvale bydlící	-	-	-	350	350	370	380
	Přechodně bydlící	-	-	-	40	40	40	40
	Celkem	-	-	-	390	390	410	420

B.3 Vývoj počtu obyvatel v obci (ČSÚ)

Obec	2010	2011	2012	2013	2014	2015	2016	2017	2018	2019	2020	2021	2022	2023	2024	2025
Nový Ples	315	343	338	344	343	344	344	350	347	346	339	345	349	357	-	-

C. VODOVODY

C.1 Počet obyvatel připojených na vodovod

Název části obce	Počet připojených na vodovod						
	2002	2005	2010	2015	2020	2025	2030
Nový Ples	-	-	-	347	347	365	365

C.2 Bilanční údaje

Položka	Jednotka	2002	2005	2010	2015	2020	2025	2030
Průměrná potřeba vody	m ³ /den	-	-	-	21	21	22	22
Maximální potřeba vody	m ³ /den	-	-	-	25	26	26	26
Voda specifická z VVR	l/os x den	-	-	-	20,95	21,31	21,68	22,04
Voda specifická z VFC	l/os x den	-	-	-	16,36	16,64	16,93	17,21
Voda specifická z VFD	l/os x den	-	-	-	16,36	16,64	16,93	17,21
Voda specifická z VFO	l/os x den	-	-	-	0,00	0,00	0,00	0,00

Voda specifická z VNF	l/os x den	-	-	-	4,58	4,66	4,74	4,82
-----------------------	------------	---	---	---	------	------	------	------

C.4 Vodovody – popis stávajícího stavu

Vodovod – současný stav

Nový Ples je zásoben pitnou vodou z vodovodu Nový Ples, který je napojen od roku 1998 na skupinový vodovod Jaroměř. Vlastníkem vodovodu je Obec Nový Ples, provozovatelem je společnost Městské vodovody a kanalizace s.r.o. Jaroměř. Vodovod je zaveden do všech částí obce a zásobuje pitnou vodou obyvatele a ostatní odběratele v obci. Vodovod byl uveden do provozu v roce 1998.

Vodovod Nový Ples je zásoben pitnou vodou z vodojemu Nový Ples 60 m³, přes věžový vodojem Josefov 200 m³ s d.v. 294,0 m n. m., ze kterého je voda dopravena výtlačným příváděcím řadem z Jaroměře – Josefova. Z vodojemu je voda dopravena zásobním řadem do obce a ke spotřebiteli rozvodními řady.

Množství vody z využívaných zdrojů je při normální klimatické situaci pro stávající i výhledový počet vodou zásobených obyvatel dostatečné. V suchém období 2018 a v předchozích letech významným způsobem poklesly hladiny ve všech využívaných vrtech SV Jaroměř. Proto se provozovatel vodovodu rozhodl zajistit nový zdroj o vydatnosti cca 20 l/s, který by v případě nouze nebo mimořádné klimatické situace posílil zásobování SV Jaroměř. Podrobně viz karta obce Jaroměř.

Voda dodávaná do obce je již hygienicky upravená v Jaroměři, její kvalita je po úpravě a hygienickém zabezpečení v souladu s vyhláškou 70/2018 Sb., kterou se mění vyhláška č. 252/2004 Sb., kterou se stanoví hygienické požadavky na pitnou a teplou vodu a četnost a rozsah kontroly pitné vody.

Objem akumulované vody ve vodojemech zabezpečí pokrytí minimálně 60 % maximální denní potřeby vody.

Současný stav vodovodních řadů odpovídá platným normám po stránce technického uspořádání, možnosti manipulace na síti, vnitřních průměrů potrubí a zajištění požárního odběru.

Objekty na vodovodu jsou napojeny na radiový dispečink provozovatele vodovodu.

C.5 Vodovody – popis návrhového stavu

Zdroj vody

S ohledem na dostatečnou vydatnost a příznivou jakost vody nenavrhujeme s výjimkou běžné údržby změnu současného stavu.

Úprava vody

Příznivá jakost vody umožňuje zachování současného stavu, kdy je voda ve vodovodní síti pouze hygienicky zabezpečována chlorací. Pro zlepšení hygienického zabezpečení pitné vody SV Jaroměř navrhujeme vybudovat samostatný výtlačný řad od zdrojů studna Velichovská a CO z Lt DN 200 délky 1,9 km do vodojemu Zaloňov s připojením stávajícího výtlačného řadu od vrtů J-6 a J-6a. Stávající potrubí doporučujeme ponechat jako gravitační zásobní pro přívod vody do spotřebiště.

Doprava vody

S ohledem na vyhovující dopravu vody nenavrhujeme, s výjimkou běžné údržby čerpacího zařízení, změnu současného stavu.

Vodojemy

S ohledem na vyhovující stav vodojemů a dostatečnou minimálně 60 % zabezpečení maximální denní potřeby vody v roce 2015 nenavrhujeme, s výjimkou běžné údržby, změnu současného stavu.

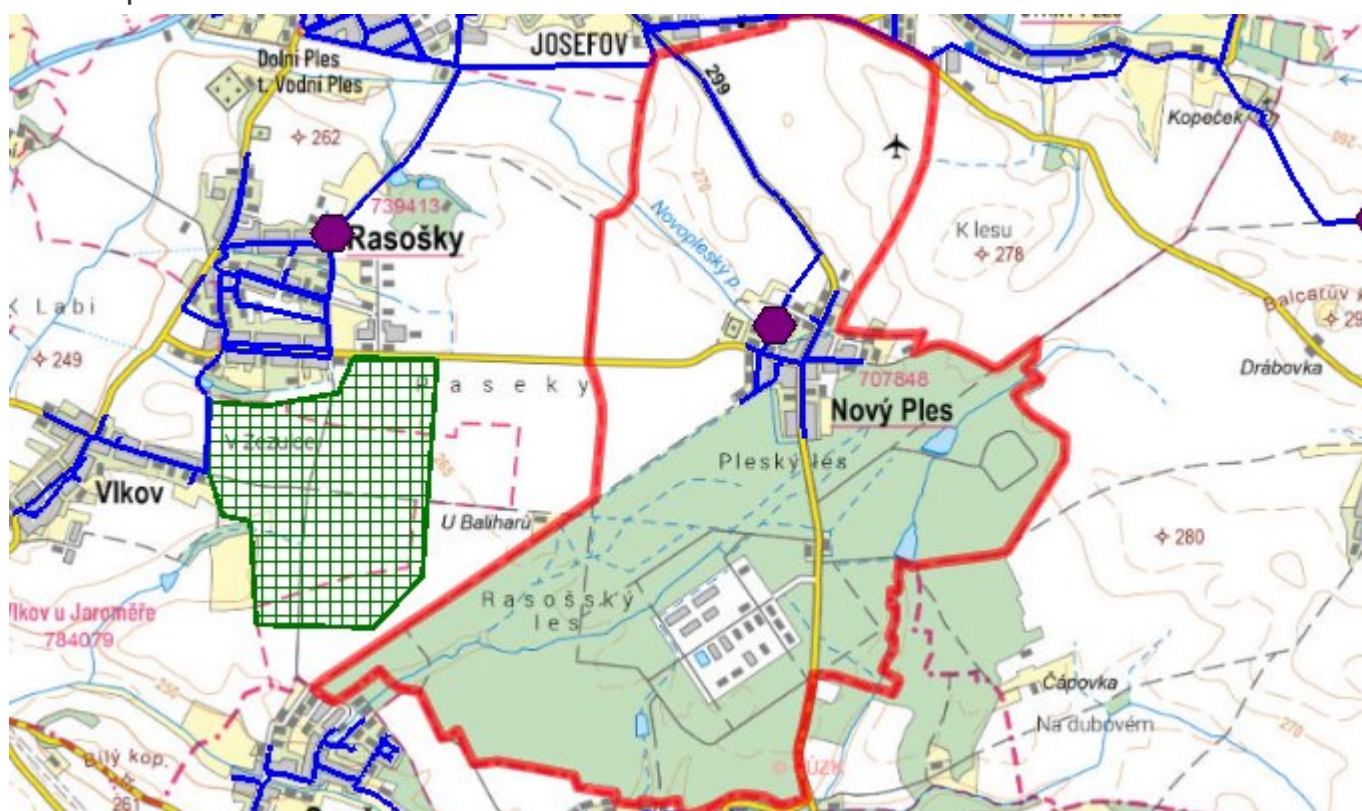
Vodovodní síť

Současný stav vodovodní sítě je vyhovující a s výjimkou běžných oprav se nenavrhují žádné změny. Navrhujeme pouze běžnou provozní rekonstrukci částí řadů dle potřeby provozu. Nenapojené trvale bydlicí obyvatelé je možné napojit domovními vodovodními přípojkami bez výrazné nutnosti rozšiřovat veřejnou vodovodní síť. Pokud by vznikla potřeba rozšíření zástavby, je možno stávající vodovodní síť rozšířit dle potřeby.

C.6 Nouzové zásobování vodou za krizové situace

V případě havárie na některém z jímacích objektů skupinového vodovodu Jaromeř bude nouzové zásobování připojených obyvatel zajišťováno ostatními nepoškozenými zdroji. V případě větších poruch nebo havárií na vodovodním systému bude nouzové zásobování připojených obyvatel zajištěno z nejbližšího místa s fungující dodávkou pitné vody, nebo lze vodu dovážet cisternami z vrtu J-1 Starý Ples (dovozová vzdálenost 5 km). V obou případech budou pro nouzové zásobování využívány i domovní studny, pokud v nich bude zdravotně nezávadná voda, a to i v omezené kapacitě.

C.7 Mapa



D. KANALIZACE A ČOV

D.1 Počet obyvatel připojených na kanalizaci

Název části obce	Počet připojených na kanalizaci						
	2002	2005	2010	2015	2020	2025	2030
Nový Ples	-	-	-	340	340	360	370

D.2 Počet obyvatel připojených na ČOV

Název části obce	Počet připojených na ČOV						
	2002	2005	2010	2015	2020	2025	2030
Nový Ples	-	-	-	340	340	360	370

D.3 Bilanční údaje

Položka	Jednotka	2002	2005	2010	2015	2020	2025	2030
Produkce komunálních OV	m ³ /den	-	-	-	32,60	33,56	34,52	35,48
Produkce komunálního znečištění	kg/den	-	-	-	20,40	21,00	21,60	22,20
Produkce průmyslových OV	m ³ /den	-	-	-	0,00	0,00	0,00	0,00
Produkce znečištění průmyslových OV	kg/den	-	-	-	0,00	0,00	0,00	0,00

D.5 Kanalizace – popis stávajícího stavu

Kanalizace - současný stav

Nový Ples má vybudovanou jednotnou kanalizaci k odvádění splaškových i dešťových vod. Jedná se o několik betonových stok DN 300 - 500 v celkové délce cca 2,5 km.

Některé stoky byly přebudovány na oddílné a stávající kanalizace je využívána jako dešťová.

Kanalizace odvádí odpadní vody do centrální čerpací stanice, odkud jsou odpadní vody čerpány do kanalizace Josefov, odkud natékají na ČOV Jaroměř. Část vod, které nemohou být z důvodu množství přečerpány, přepadají dešťovými oddělovači do Novopleského potoka (č.h.p. 1-01-04-003).

Vlastníkem a provozovatelem kanalizace je Obec Nový Ples. Technický stav kanalizace je vyhovující.

D.6 Kanalizace – popis návrhového stavu

V současné době jsou všechny splaškové odpadní vody a část dešťových z Nového Plesu odváděny (čerpány) na ČOV Jaroměř.

Výhledově je počítáno s postupným přebudováním zbylých větví jednotné kanalizace na oddílnou splaškovou a využití stávající kanalizace jako dešťové.

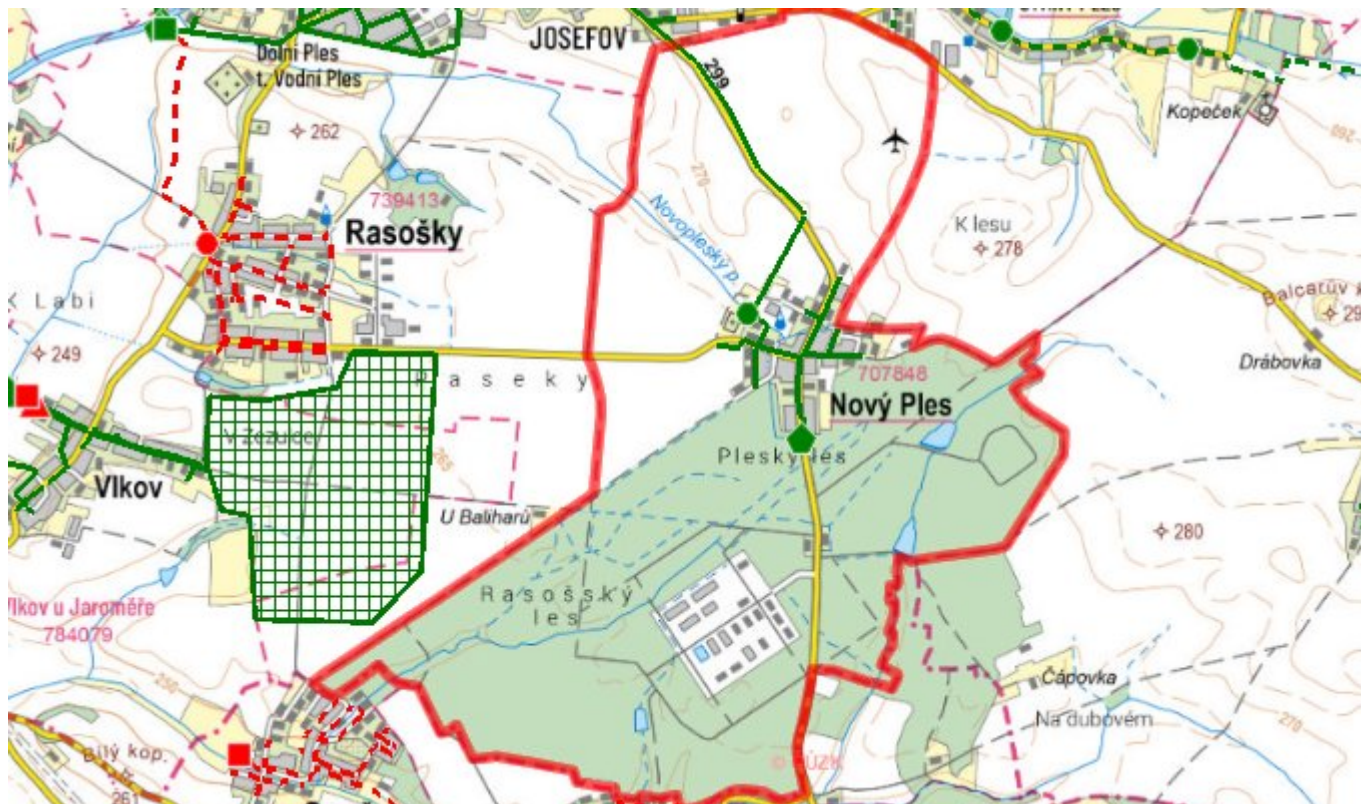
Obec již má k dispozici projektovou dokumentaci na realizaci části tohoto záměru.

Dále bude nutné vybudovat havarijní přepad z ČS do Novopleského potoka.

V dalekém výhledu obec uvažuje o stavbě vlastní ČOV, buď mechanicko - biologické a nebo využití některého z přírodně blízkých způsobů čištění.

V návrhové části PRVK není s žádnou z možností stavby ČOV uvažováno.

D.7 Mapa



E. EKONOMICKÁ ČÁST

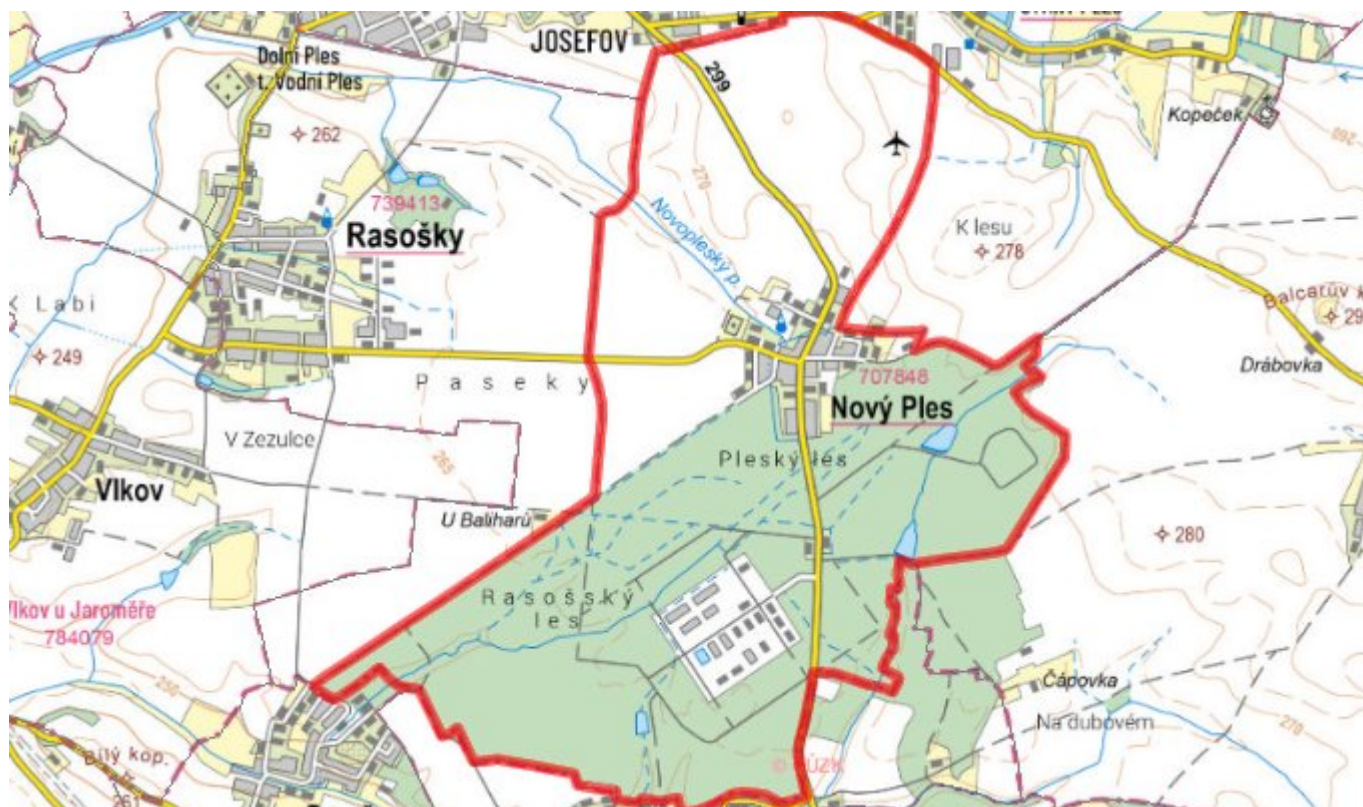
E.1 Předpokládané investiční náklady v letech 2015–2030 [tis. Kč]

Název části obce	Typ investice		
	Vodovody	Kanalizace	Celkem
Nový Ples	0,0	8 000,0	8 000,0

E.2 Investiční náklady v letech 2001–2014 [tis. Kč]

Název části obce	Typ investice		
	Vodovody	Kanalizace	Celkem
Nový Ples	-	-	-

E.3 Mapa



F. AKTUALIZACE

Datum projednání	Číslo projednání	Typ projednání	Popis
22. 3. 2021	ZK/4/172/2021	usnesení zastupitelstva	