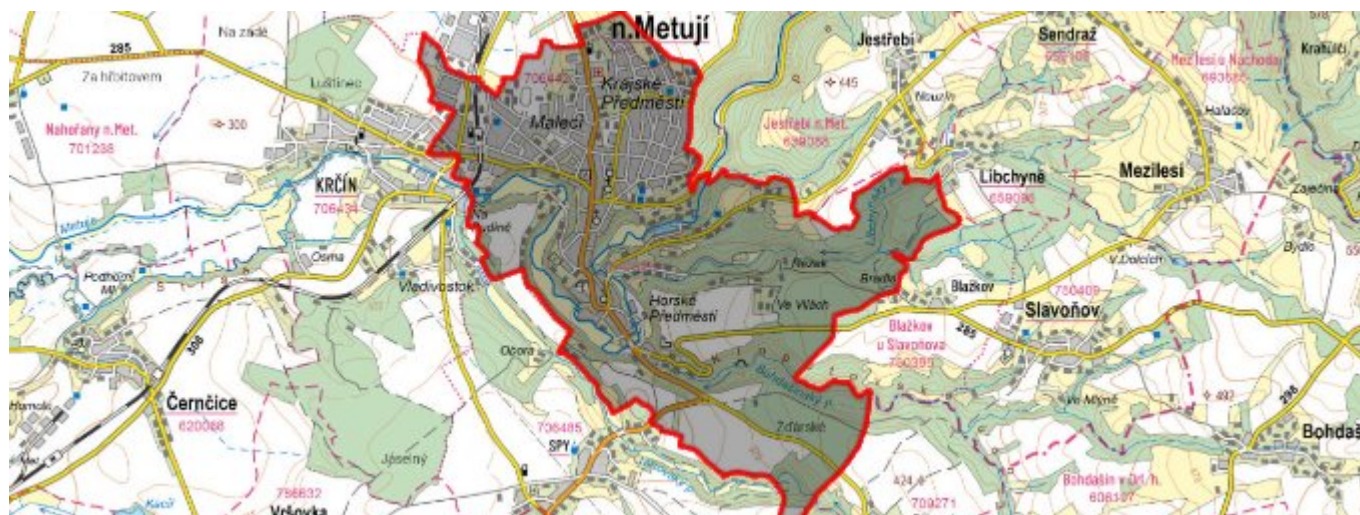


# Nové Město nad Metují - CZ052.3605.5211.410420 - stav 22. 3. 2021

## A. OBEC

### Nové Město nad Metují

<b>Číslo obce PRVKUK</b>	410420
<b>Kód obce PRVKUK</b>	CZ052.3605.5211.410420
<b>Kód obce</b>	574279
<b>Číslo ORP (ČSÚ) Název ORP</b>	1058 (5211) Nové Město nad Metují
<b>Číslo POU Název POU</b>	2259 Nové Město nad Metují



### Členění obce

<b>Úplný kód části obce PRVKUK</b>	<b>Název části obce</b>	<b>Kód části obce PRVKUK</b>	<b>Kód části obce RÚIAN</b>
CZ052.3605.5211.410420.01	Nové Město nad Metují	41042	410420

## B. CHARAKTERISTIKA OBCE

### B.1 Základní informace o obci

Základní sídelní jednotka (297 - 372 m n. m.) leží na katastrálním území Nové Město nad Metují (706442).

Trvale zde žije celkem 7 188 obyvatel, přechodně 1150. Ve výhledu k roku 2030 se uvažuje s setrvalým stavem počtu obyvatel.

Zástavba má soustředěný charakter, jednotlivé ZSJ na sebe přímo navazují.

Nové Město nad Metují částečně leží v CHOPAV Východočeská křída, její hranice vede podél Janovského potoka a Metuje.

Významnější průmyslové a zemědělské podniky:

Deva a.s. Nové Město nad Metují – potravinářství (100 – 199 zaměstnanců)  
 Vatela s.r.o. Nové Město nad Metují – textilní průmysl (50 – 99 zaměstnanců)  
 Nyklíček spol. s r.o. – textilní průmysl (100 – 199 zaměstnanců)  
 Detecha, chemické výrobní družstvo – chem. Průmysl (50 – 99 zaměstnanců)  
 Nový Elton a.s. Nové Město nad Metují – strojíř. Výroba (100 – 199 zaměstnanců)  
 Jesva s.r.o. Nové Město nad Metují – strojířenství (50 – 99 zaměstnanců)  
 NTC stavební technika spol. s r.o. – strojířenství (50 – 99 zaměstnanců)  
 Ammann a.s.- strojířenská výroba (500 – 999 zaměstnanců)

Podklady:

Vyplněný sběrný formulář "Podklady pro aktualizaci PRVKUK"

Karty VUME+VUPE 2017 vodovod, kanalizace

Zdroje nouzového zásobování, Krizový plán KHK

Digitální zakres stávajícího vodovodu a kanalizace, VaK Náchod, 2018

Koncepce výstavby nové kanalizační sítě, 2018

## B.2 Demografický vývoj (prognóza)

Název části obce	Obyvatelé	Počet obyvatel						
		2002	2005	2010	2015	2020	2025	2030
Nové Město nad Metují	Trvale bydlící	-	-	-	7 188	7 188	7 188	7 188
	Přechodně bydlící	-	-	-	1 400	1 400	1 400	1 400
	Celkem	-	-	-	8 588	8 588	8 588	8 588

## B.3 Vývoj počtu obyvatel v obci (ČSÚ)

Obec	2010	2011	2012	2013	2014	2015	2016	2017	2018	2019	2020	2021	2022	2023	2024	2025	2026
Nové Město nad Metují	9878	9841	9784	9749	9726	9623	9550	9517	9504	9436	9398	9317	9132	9378	-	-	-

## C. VODOVODY

### C.1 Počet obyvatel připojených na vodovod

Název části obce	Počet připojených na vodovod						
	2002	2005	2010	2015	2020	2025	2030
Nové Město nad Metují	-	-	-	7 680	7 680	7 680	7 680

## C.2 Bilanční údaje

<b>Položka</b>	<b>Jednotka</b>	<b>2002</b>	<b>2005</b>	<b>2010</b>	<b>2015</b>	<b>2020</b>	<b>2025</b>	<b>2030</b>
Průměrná potřeba vody	m <sup>3</sup> /den	-	-	-	990	990	990	990
Maximální potřeba vody	m <sup>3</sup> /den	-	-	-	1 188	1 188	1 188	1 188
Voda specifická z VVR	l/os x den	-	-	-	990,12	990,12	990,12	990,12
Voda specifická z VFC	l/os x den	-	-	-	944,24	944,24	944,24	944,24
Voda specifická z VFD	l/os x den	-	-	-	944,24	944,24	944,24	944,24
Voda specifická z VFO	l/os x den	-	-	-	0,00	0,00	0,00	0,00
Voda specifická z VNF	l/os x den	-	-	-	45,88	45,88	45,88	45,88

## C.4 Vodovody – popis stávajícího stavu

Vodovod – současný stav

Vodovod Nové Město nad Metují vlastní a provozuje společnost Vodovody a kanalizace Náchod, a.s. Vodovod je součástí skupinového vodovodu Teplice n. M. – Náchod – Bohuslavice, konkrétně provozního celku Náchod – Bohuslavice. Vodovod je zaveden do všech částí uvedených sídelních jednotek.

Základní údaje vodovod:

IČME: 5211-706442-48172928-1/1

IČPE: 5211-706442-48172928-1/1-48172928

Voda je zajištěna ze skupinového vodovodu Teplice n. M. – Náchod – Bohuslavice. Skupinový vodovod je zásoben pitnou vodou ze zdrojové oblasti polické pánve, z vrtů VS-5, VS13 a VS-15, ze kterých je voda akumulována ve vodojemu Teplice n. M. 3000 m<sup>3</sup>. Z vodojemu Teplice n. M. 3000 m<sup>3</sup> (d.v. 569 m n. m.) je vedena hlavní trasa vodovodu do vodojemu Vysoká Srbská 1500 m<sup>3</sup> (d.v. 495,5 m n. m.). Kromě přívodu z VDJ Teplice 3000 m<sup>3</sup> je vodojem Vysoká Srbská 1500 m<sup>3</sup> dále plněn z vrtů Nízká Srbská NV-11, Nízká Srbská NV-12, Police nad Metují VS-10, Police nad Metují NVS-10 a také z akumulace přečerpávací stanice Vysoká Srbská o obsahu 650 m<sup>3</sup>, kam je přiváděna voda ze zdrojů Machovská studna, vrty Petrovičky V-15, NV-15 s NV-15a. Z vodojemu Vysoká Srbská je trasa hlavního zásobovacího a přiváděcího řadu vedena mezi obcemi Hronov a Žďárky do Náchodu a přes Náchod do vodojemu Vysokov 1000 m<sup>3</sup> s d.v. 429,0 m n. m., který je přerušovací akumulací a hlavním vodojemem pro Nové Město nad Metují a Bohuslavice.

Vodovod Nové Město nad Metují zásobí vodou vodojem Vysokov 1000 m<sup>3</sup> s d. v. 429,0 m n. m., který je hlavním vodojemem pro zásobení obyvatel Nového Města nad Metují a Bohuslavic. V úseku Václavice – Vrchoviny odbočuje zásobní řad pro Nové Město nad Metují, a to vedením trasy nad městskou částí Vrchoviny do vodojemů Vrchoviny (d.v. 382,0 m n. m.), vodojemu Nové Město n M. - František III (d.v. 412,4 m n. m.) a vodojemu Nové Město n M. - František IV (d.v. 386,2 m n. m.) s objemy 1500 m<sup>3</sup> a vodojemu Nové Město n M. - František II 250 m<sup>3</sup> s d.v. 414,4 m n. m.

Nové Město n. M. je rozděleno na čtyři tlaková pásma. III. tlakové pásmo je zásobeno pitnou vodou z vodojemu František III, vodojem František IV napájí II. tlakové pásmo, přebytky vody z II. tlakového pásma jsou akumulovány ve vodojemu František I 500 + 200 m<sup>3</sup> (d.v. 388,10 m n. m.). I. tlakové pásmo využívá vodojem Nové Město stř. VAK 800 m<sup>3</sup> (d.v. 354,0 m n. m.), který je plněn z vodojemů František I a František II.

Celková vydatnost zdrojů je 200 l/s.

Hygienické zabezpečení probíhá dávkováním oxidu chloričitého ve Vysoké Srbské a v Teplicích n. Metují. Kvalita vody je v souladu s vyhláškou č. 252/2004 Sb., kterou se stanoví hygienické požadavky na pitnou a teplou vodu a četnost a rozsah kontroly pitné vody, která vstoupila v platnost dne 30.4.2004.

Objem akumulované vody ve vodojemech zabezpečí pokrytí minimálně 60 % maximální denní potřeby vody.

Současný stav vodovodních řadů odpovídá platným normám po stránce technického uspořádání, možnosti manipulace na síti a vnitřních průměrů potrubí.

Požární voda bude vždy řešena dohodou mezi obcí a vlastníkem vodovodního řadu. Požární řád musí být odsouhlasen provozovatelem vodovodního řadu.

Vodovod je zaveden do všech částí zásobovaných obcí a sídelních jednotek.

Vodovod je napojen na radiový dispečink provozovatele vodovodu.

## C.5 Vodovody – popis návrhového stavu

### Zdroje vody

S ohledem na dostatečnou vydatnost a příznivou jakost vody nenavrhujeme s výjimkou běžné údržby změnu současného stavu.

### Úprava vody

Příznivá jakost vody umožňuje zachování současného stavu, kdy je voda ve vodovodní síti pouze hygienicky zabezpečována oxidem chloričitým.

### Doprava vody

S ohledem na vyhovující dopravu vody nenavrhujeme, s výjimkou běžné údržby čerpacího zařízení, změnu současného stavu.

### Vodojemy

S ohledem na vyhovující stav vodojemů a dostatečnou minimálně 60 % zabezpečení maximální denní potřeby vody v roce 2030 nenavrhujeme, s výjimkou běžné údržby, změnu současného stavu.

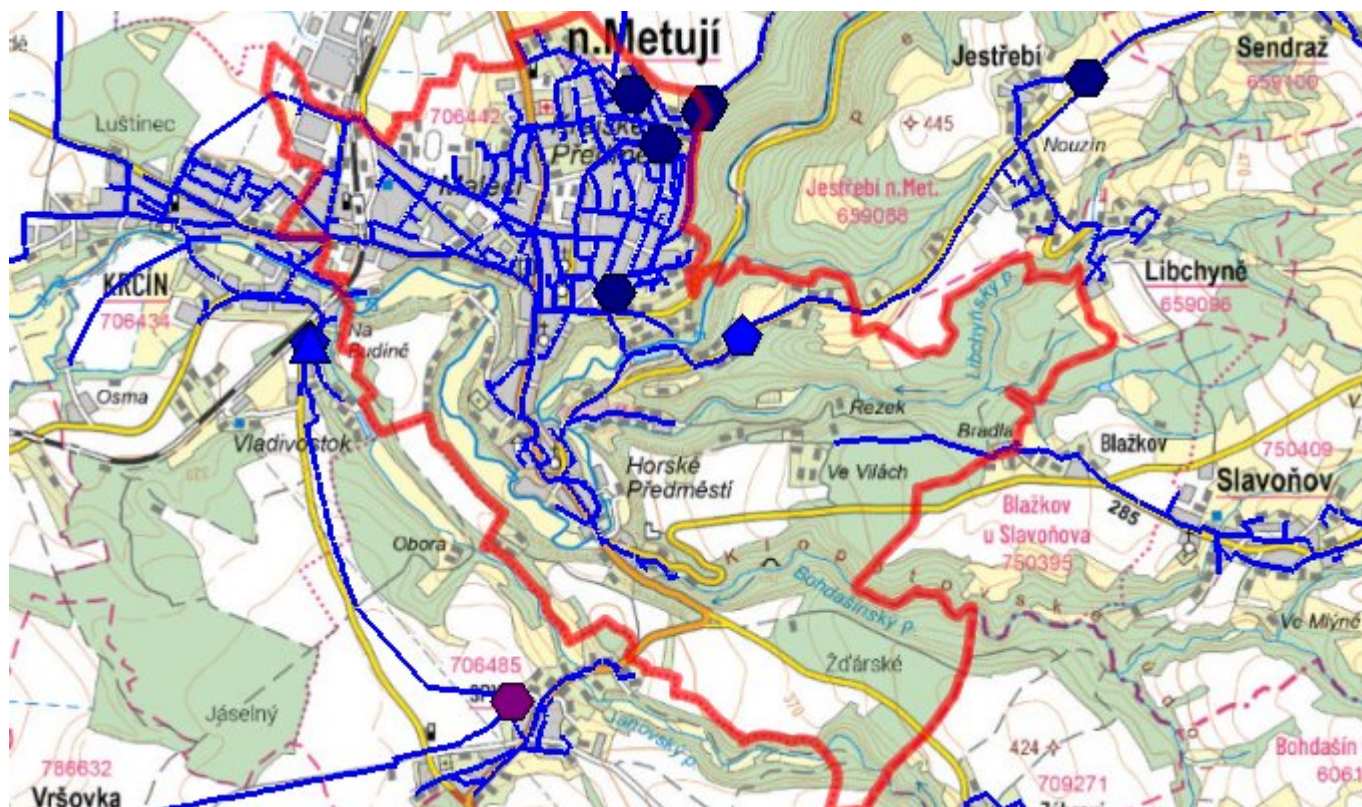
### Vodovodní síť

Současný stav vodovodní sítě je vyhovující a s výjimkou běžných oprav se nenavrhují žádné změny. Navrhujeme pouze běžnou provozní rekonstrukci částí řadů v rozsahu cca 2 % délky vodovodní sítě za rok. Rekonstrukce a obnova infrastruktury probíhá dle krátkodobého a střednědobého plánu.

## C.6 Nouzové zásobování vodou za krizové situace

V případě havárie na některém z jímacích objektů skupinového vodovodu Teplice n. M. – Náchod - Bohuslavice je možné využít pro nouzové zásobování připojených obyvatel ostatní (nepoškozené) zdroje. V případě větších poruch nebo havárií na jednom z vodovodních systémů bude nouzové zásobování připojených obyvatel zajišťováno dovozem pitné vody z nejbližší obce s fungujícím vodovodním systémem, nebo dovozem vody z vrtu LT-1 u Černčic (dovozová vzdálenost 5 km). V obou případech budou pro nouzové zásobování využívány i domovní studny, pokud v nich bude zdravotně nezávadná voda, a to i v omezené kapacitě.

## C.7 Mapa



## D. KANALIZACE A ČOV

### D.1 Počet obyvatel připojených na kanalizaci

Název části obce	Počet připojených na kanalizaci						
	2002	2005	2010	2015	2020	2025	2030
Nové Město nad Metují	-	-	-	7 853	7 853	7 853	7 853

### D.2 Počet obyvatel připojených na ČOV

Název části obce	Počet připojených na ČOV						
	2002	2005	2010	2015	2020	2025	2030
Nové Město nad Metují	-	-	-	7 047	7 047	7 047	7 047

### D.3 Bilanční údaje

Položka	Jednotka	2002	2005	2010	2015	2020	2025	2030
Produkce komunálních OV	m <sup>3</sup> /den	-	-	-	807,44	807,44	807,44	807,44
Produkce komunálního znečištění	kg/den	-	-	-	0,21	0,21	0,21	0,21

Produkce průmyslových OV	m <sup>3</sup> /den	-	-	-	0,00	0,00	0,00	0,00
Produkce znečištění průmyslových OV	kg/den	-	-	-	0,00	0,00	0,00	0,00

## D.5 Kanalizace – popis stávajícího stavu

### Kanalizace - současný stav

V Novém Městě nad Metují je vybudovaná jednotná kanalizace (gravitační i tlaková), která odvádí většinu odpadních vod na ČOV Nové Město n. M., ostatní jsou vypouštěny 3 volnými výústmi do Metuje. Vlastníkem a provozovatelem kanalizace je společnost Vodovody a kanalizace Náchod a.s.

Základní údaje kanalizace celkem:

IČME kanalizace Nové Město nad Metují (vypouštěno na ČOV) : 5211-706442-48172928-3/1

IČME kanalizace Nové Město nad Metují (vypouštěno do vodního recipientu) : 5211-706442-48172928-3/2

IČME kanalizace na ČOV Nové Město n.M. ul. Českých Bratří: 5211-706442-48172928-3/2

IČPE kanalizace Nové Město nad Metují (vypouštěno na ČOV) : 5211-706442-48172928-3/1-48172928

IČPE kanalizace Nové Město nad Metují (vypouštěno do vodního recipientu) :

5211-706442-48172928-3/2-48172928

IČPE kanalizace na ČOV Nové Město n.M. ul. Českých Bratří: 5211-706442-48172928-3/3-48172928

Kanalizace byla budována po částech podle potřeby. Největší část byla postavena v souvislosti s výstavbou městské ČOV v letech 1990 – 1994. Město tvoří spádově 5 hlavních oblastí. Největší ze směru od Vrchovin, Náchoda, Spů a Černčic je odkanalizována kmenovými stokami A, B, C, D a hlavními sběrači AA, AB, AC, AD a AE na ČOV. Stoky jsou budovány z trub železobetonových (50 %), kameninových (25 %) a betonových (25 %) DN 250 až 1200.

Kmenovou stokou A je odkanalizována převážná část města, a to od lokality František II po oblast Leštin směrem ke Krčínu. Kmenová stoka B odvádí odpadní vody ze západní strany Krčína, z východní strany Krčína a oblasti Svatojánské kmenová stoka C. Kmenová stoka D odvádí odpadní vody z oblasti Vladivostoku, Budína a Popluží. Kanalizační stoka E (DN 500) odvádí odpadní vody od křižovatky ul. Komenského a Sokolské po horní část Husova nám., odpadní vody jsou přečerpány do stoky A. Na kanalizační síti je celkem 6 odlehčovacích komor.

Obyvatelé žijí z části ve staré zástavbě zejména v centru města a v Krčíně a z části v městských sídlištích jako jsou Malecí, Luštinec a František. Občané bydlí převážně na pravém břehu řeky Metuje. V lokalitě ze směru od Náchoda přibližně po křižovatku u "Rychty" jsou domy napojeny na veřejnou kanalizační síť, která odvádí odpadní vody hlavním kanalizačním sběračem na městskou čistírnu odpadních vod.

Ze zástavby ulic Komenského, Sokolská, Klosova, Českých legií, Na Zádómí, náměstí Republiky a z části Husova náměstí jsou odpadní vody svedeny do ČS v oblasti Beranomostecké a tlakovou kanalizací v oblasti Budína přečerpávány do gravitační kanalizace a následně na městskou ČOV Nové Město nad Metují – Krčín. Čerpací stanice je osazena dvěma čerpadly Flygt -3127.180/486 o výkonu Q 30 l/sec.

Odpadní vody z další části Husova náměstí a z ulic Na Zádómí, Českých bratří, Pod Výrovem, a Pod Vinicemi jsou přiváděny na nově vybudovanou čistírnu odpadních vod v ulici Českých bratří. Z ulic Pod Hradbami, Na Hradčanech, Zelená, Rezecká jsou odpadní vody svedeny do řeky Metuje a to kanalizačními výústmi NM - 11 a 12. Tyto odpadní vody jsou do povrchových vod vypouštěny buď bez čištění převážně s jímkou k zachycení hrubých nečistot nebo s jejich čištěním v septicích a nově v domovních ČOV. Do budoucna budou přepojeny na nově vybudovanou čistírnu odpadních vod v ul. Českých bratří. Celkový počet napojených obyvatel na volné kanalizační výusti je asi 100.

Zbývající zástavba na levém břehu t.j. Krčín, Na Budíně, Vladivostok a Na Popluží je napojena na kanalizační sběrač městskou ČOV Nové Město nad Metují – Krčín.

#### Čištění odpadních vod - současný stav

Nové Město nad Metují má vybudovanou centrální mechanicko-biologickou ČOV v části Krčín s kapacitou 25 000 EO. Vlastníkem a provozovatelem je společnost Vodovody a kanalizace Náchod, a.s. Vyčištěné odpadní vody jsou vypouštěny do Mlýnského náhonu (č.h.p. 1-01-03-052, ID vypouštění 412108), což je levostranný přítok Metuje (č.h.p. 1-01-03-051).

ČOV Nové Město nad Metují – Krčín je určena k čištění odpadních vod splaškových i průmyslových. Třístupňová kompaktní ČOV typu EKOFLUID je určena pro úplné čištění odpadních vod. Je vybavena technologií dlouhodobé nízkozatížené aktivace s aerobní stabilizací kalu a předřazenou denitrifikací. ČOV sestává z hrubého předčištění (hrubé a jemné česle, lapák písku), čerpací stanice, mechanického čištění cezením (bubnové síto), z kompaktního biologického stupně (denitrifikace, nitrifikace s vestavěnými separátory aktivovaného kalu) a bubnového filtru. ČOV je vybavena souborem kalového hospodářství (zahušťovací nádrž, uskladňovací a manipulační nádrž, pásový zahušťovač a pásový lis s příslušenstvím). Aerobně stabilizovaný kal je využíván jako kompostový substrát nebo k přímému hnojení. Nevyhovující kal je skládkován.

Základní data ČOV Nové Město nad Metují:

IČME: 5211-706434-48172928-4/1

IČPE: 5211-706434-48172928-4/1-48172928

Odpadní vody z části Nového Města nad Metují (území mezi Husovým náměstím a Sepským mostem, tzn. ul. Českých Bratří a okolní ulice) jsou čištěny v místní čistírně odpadních vod o kapacitě cca 300 EO. Vlastníkem a provozovatelem je společnost Vodovody a kanalizace Náchod, a.s. Vyčištěné odpadní vody jsou vypouštěny do Metuje, ID vypouštění 412501.

Základní data ČOV ČOV Nové Město n.M. ul. Českých Bratří:

IČME: 5211-706442-48172928-4/1

IČPE: 5211-706442-48172928-4/1-48172928

Ostatní obyvatelé likvidují odpadní vody v septicích a bezodtokých jímkách.

## D.6 Kanalizace – popis návrhového stavu

### Navrhované řešení

Je plánována rekonstrukce stoky A a D v ul. Havlíčkova (celkem 1101,7 m kanalizace) včetně vybudování nové odlehčovací komory a nová splašková kanalizace v ul. Na Hradčanech vč. navržené ČS o délce 283 m, tlaková kanalizace a v předstihu byla vybudována nová jednotná kanalizace u Metuje v ulici Pod Hradbami vč. navržené ČS a výtlačného řadu o délce 96 m. Dále ještě v letech 2020 – 2021 proběhne výstavba nové splaškové kanalizace v ulici Rezecká, čímž dojde ke zrušení kanalizačních výústí NM - 11 a 12.

Realizace projektu se předpokládá v roce 2019 a celkové investiční náklady dle Metodického pokynu Mze čj. 401/2010-15000 jsou cca 20,2 mil. Kč.

Dále je plánováno vybudování kanalizace z Provodova-Šonova a její napojení na centrální ČOV Nové Město nad Metují – Krčín.

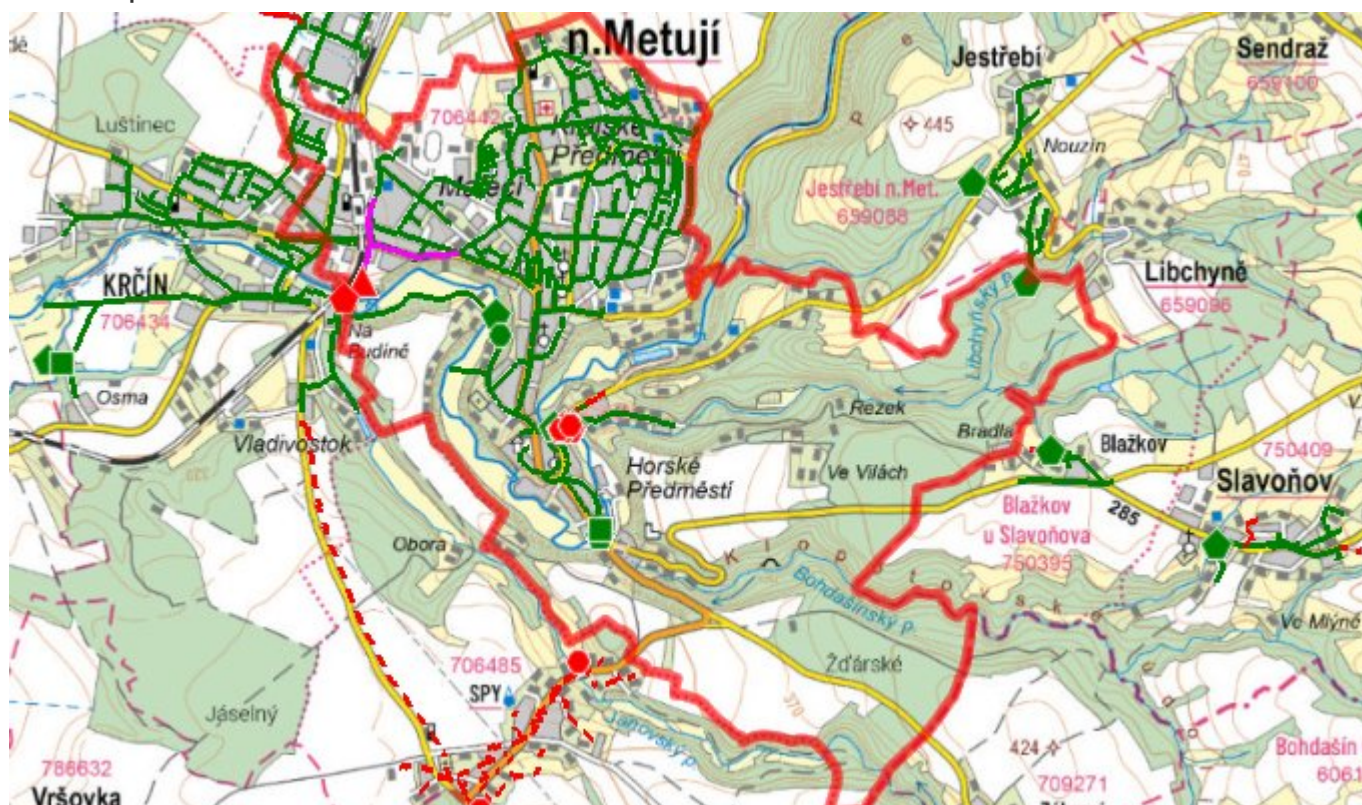
Odvedení dešťových vod se bude řídit § 5 odst. 3 zákona 254/2001 Sb. U veškerých staveb a pozemků, ze kterých odtékají dešťové vody do jednotné kanalizace, budou při jejich úpravách a rekonstrukcích provedena

taková opatření, aby byly dešťové vody primárně zasakovány nebo odváděny do vodoteče.

Vzhledem k předpokládanému narůstajícímu množství odpadních vod a kalů, které se budou likvidovat na ČOV Nové Město nad Metují – Krčín, navrhujeme v případě potřeby intenzifikaci této stávající centrální čistírny s cílem zvýšení kapacity kalového hospodářství a vlivem zvýšených požadavků vyplývajících z nařízení vlády č. 401/2015 Sb. V současné době se nepředpokládá, že bude ČOV nutno technologicky rekonstruovat a rozšířit. Do budoucna bude odvozený kal odvážen ke spálení na ČOV Náchod, kde bude vybudována nová linka likvidace kalu.

Odpadní vodu od zbývajících obyvatel navrhujeme likvidovat na rekonstruovaných stávajících nepropustných jímkách na vyvážení a vybudování nových jímek, doplnění stávajících septiků zemními filtry tak, aby vyhovely ČSN 75 0905 Zkoušky vodotěsnosti vodárenského a kanalizačního zařízení, u septiků musí výstupní garantované parametry splňovat nařízení vlády č. 401/2015 Sb., o ukazatelích a hodnotách přípustného znečištění povrchových vod a odpadních vod, náležitostech povolení k vypouštění odpadních vod do vod povrchových a do kanalizací a o citlivých oblastech. Další alternativou je výstavba domovních biologických aktivačních nebo duálních anaerobně-aerobních ČOV. Odpadní vody z jímek a kaly ze septiků a DČOV budou odváženy k likvidaci na ČOV Nové Město nad Metují.

## D.7 Mapa



## E. EKONOMICKÁ ČÁST

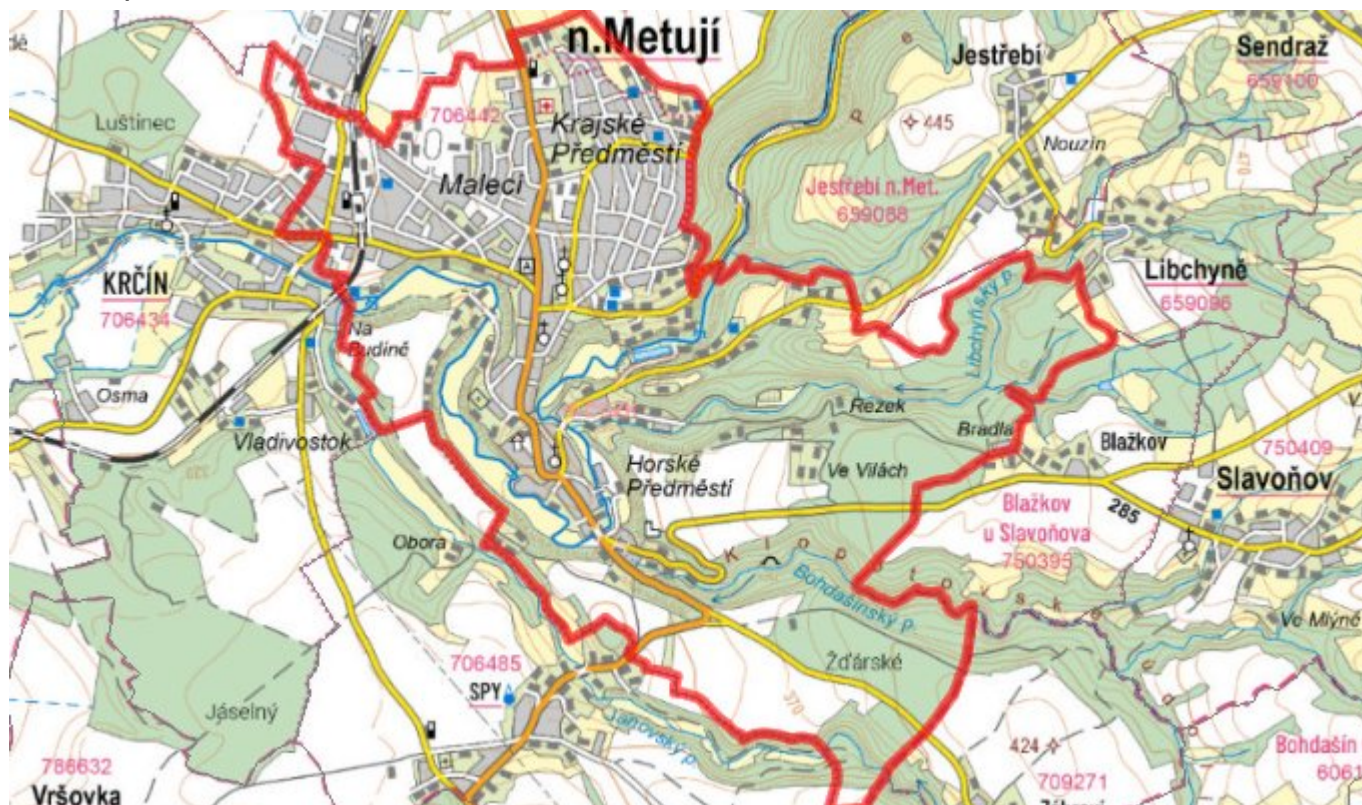
### E.1 Předpokládané investiční náklady v letech 2015–2030 [tis. Kč]

Název části obce	Typ investice		
	Vodovody	Kanalizace	Celkem
<b>Nové Město nad Metují</b>	0,0	20 217,6	20 217,6

## E.2 Investiční náklady v letech 2001–2014 [tis. Kč]

Název části obce	Typ investice		
	Vodovody	Kanalizace	Celkem
Nové Město nad Metují	-	-	-

## E.3 Mapa



## F. AKTUALIZACE

Datum projednání	Číslo projednání	Typ projednání	Popis
22. 3. 2021	ZK/4/172/2021	usnesení zastupitelstva	