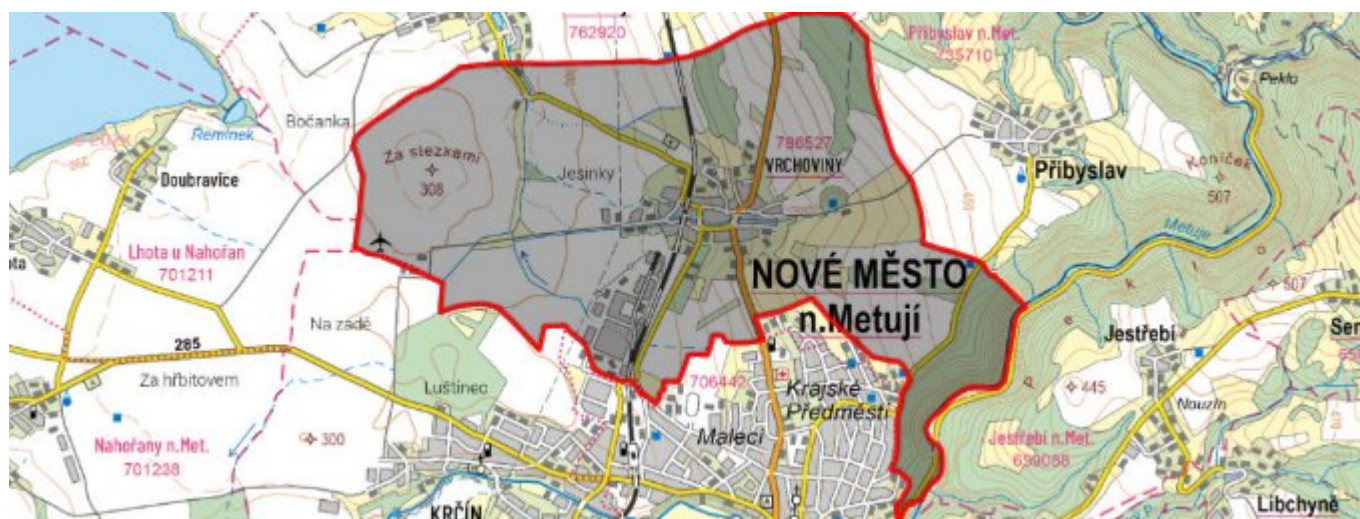


# Vrchoviny - CZ052.3605.5211.186520 - stav 22. 3. 2021

## A. OBEC

### Nové Město nad Metují

<b>Číslo obce PRVKUK</b>	186520
<b>Kód obce PRVKUK</b>	CZ052.3605.5211.186520
<b>Kód obce</b>	574279
<b>Číslo ORP (ČSÚ)</b> <b>Název ORP</b>	1058 (5211) Nové Město nad Metují
<b>Číslo POU</b> <b>Název POU</b>	2259 Nové Město nad Metují



### Členění obce

<b>Úplný kód části obce PRVKUK</b>	<b>Název části obce</b>	<b>Kód části obce PRVKUK</b>	<b>Kód části obce RÚIAN</b>
CZ052.3605.5211.186520.01	Vrchoviny	18652	186520

## B. CHARAKTERISTIKA OBCE

### B.1 Základní informace o obci

Základní sídelní jednotka (297 – 372 m n. m.) leží na katastrálním území Vrchoviny (786527).

Trvale zde žije celkem 437 obyvatel, přechodně 30. Ve výhledu k roku 2030 se uvažuje s setrvalým stavem počtu obyvatel.

Zástavba má soustředěný charakter.

Podklady:

Vyplněný sběrný formulář "Podklady pro aktualizaci PRVKUK"  
 Karty VUME+VUPE 2017 vodovod, kanalizace  
 Zdroje nouzového zásobování, Krizový plán KHK  
 Digitální zakres stávajícího vodovodu a kanalizace, VaK Náchod, 2018  
 Koncepte výstavby nové kanalizační sítě, 2018

## B.2 Demografický vývoj (prognóza)

Název části obce	Obyvatelé	Počet obyvatel						
		2002	2005	2010	2015	2020	2025	2030
Vrchoviny	Trvale bydlící	-	-	-	437	437	437	437
	Přechodně bydlící	-	-	-	30	30	30	30
	Celkem	-	-	-	467	467	467	467

## B.3 Vývoj počtu obyvatel v obci (ČSÚ)

Obec	2010	2011	2012	2013	2014	2015	2016	2017	2018	2019	2020	2021	2022	2023	2024	2025	2026
Nové Město nad Metují	9878	9841	9784	9749	9726	9623	9550	9517	9504	9436	9398	9317	9132	9378	-	-	-

## C. VODOVODY

### C.1 Počet obyvatel připojených na vodovod

Název části obce	Počet připojených na vodovod						
	2002	2005	2010	2015	2020	2025	2030
Vrchoviny	-	-	-	466	466	466	466

### C.2 Bilanční údaje

Položka	Jednotka	2002	2005	2010	2015	2020	2025	2030
Průměrná potřeba vody	m <sup>3</sup> /den	-	-	-	60	60	60	60
Maximální potřeba vody	m <sup>3</sup> /den	-	-	-	72	72	72	72
Voda specifická z VVR	l/os x den	-	-	-	60,08	60,08	60,08	60,08
Voda specifická z VFC	l/os x den	-	-	-	57,29	57,29	57,29	57,29
Voda specifická z VFD	l/os x den	-	-	-	57,29	57,29	57,29	57,29
Voda specifická z VFO	l/os x den	-	-	-	0,00	0,00	0,00	0,00

Voda specifická z VNF	l/os x den	-	-	-	2,78	2,78	2,78	2,78
-----------------------	------------	---	---	---	------	------	------	------

## C.4 Vodovody – popis stávajícího stavu

Vodovod – současný stav

Vrchoviny jsou napojeny na vodovod Nové Město nad Metují vlastní a provozuje společnost Vodovody a kanalizace Náchod, a.s. Vodovod je součástí skupinového vodovodu Teplice n. M. – Náchod – Bohuslavice, konkrétně provozního celku Náchod – Bohuslavice. Vodovod je zaveden do všech částí uvedených sídelních jednotek.

Základní údaje vodovod:

IČME: 5211-706442-48172928-1/1

IČPE: 5211-706442-48172928-1/1-48172928

Voda je zajištěna ze skupinového vodovodu Teplice n. M. – Náchod – Bohuslavice. Skupinový vodovod je zásoben pitnou vodou ze zdrojové oblasti polické pánve, z vrtů VS-5, VS13 a VS-15, ze kterých je voda akumulována ve vodojemu Teplice n. M. 3000 m<sup>3</sup>. Z vodojemu Teplice n. M. 3000 m<sup>3</sup> (d.v. 569 m n. m.) je vedena hlavní trasa vodovodu do vodojemu Vysoká Srbská 1500 m<sup>3</sup> (d.v. 495,5 m n. m.). Kromě přívodu z VDJ Teplice 3000 m<sup>3</sup> je vodojem Vysoká Srbská 1500 m<sup>3</sup> dále plněn z vrtů Nízká Srbská NV-11, Nízká Srbská NV-12, Police nad Metují VS-10, Police nad Metují NVS-10 a také z akumulace přečerpávací stanice Vysoká Srbská o obsahu 650 m<sup>3</sup>, kam je přiváděna voda ze zdrojů Machovská studna, vrty Petrovičky V-15, NV-15 s NV-15a. Z vodojemu Vysoká Srbská je trasa hlavního zásobovacího a přiváděcího řadu vedena mezi obcemi Hronov a Ždárky do Náchodu a přes Náchod do vodojemu Vysokov 1000 m<sup>3</sup> s d.v. 429,0 m n. m., který je přerušovací akumulací a hlavním vodojemem pro Nové Město nad Metují a Bohuslavice.

Vodovod Nové Město nad Metují zásobí vodou vodojem Vysokov 1000 m<sup>3</sup> s d. v. 429,0 m n. m., který je hlavním vodojemem pro zásobení obyvatel Nového Města nad Metují a Bohuslavic. V úseku Václavice – Vrchoviny odbočuje zásobní řad pro Nové Město nad Metují, a to vedením trasy nad městskou částí Vrchoviny do vodojemů Vrchoviny (d.v. 382,0 m n. m.), vodojemu Nové Město n. M. - František III (d.v. 412,4 m n. m.) a vodojemu Nové Město n. M. - František IV (d.v. 386,2 m n. m.) s objemy 1500 m<sup>3</sup> a vodojemu Nové Město n. M. - František II 250 m<sup>3</sup> s d.v. 414,4 m n. m.

Vrchoviny jsou zásobeny pitnou vodou z vodojemu Vrchoviny 250 m<sup>3</sup> s d.v. 382,0 m n. m., který leží na odbočce z hlavního zásobovacího řadu k Novému Městu nad Metují. Z tohoto vodojemu je gravitačně zásobeno spotřebiště.

Celková vydatnost zdrojů je 200 l/s.

Hygienické zabezpečení probíhá dávkováním oxidu chloričitého ve Vysoké Srbské a v Teplicích n. Metují. Kvalita vody je v souladu s vyhláškou č. 252/2004 Sb., kterou se stanoví hygienické požadavky na pitnou a teplou vodu a četnost a rozsah kontroly pitné vody, která vstoupila v platnost dne 30.4.2004.

Objem akumulované vody ve vodojemech zabezpečí pokrytí minimálně 60 % maximální denní potřeby vody.

Současný stav vodovodních řadů odpovídá platným normám po stránce technického uspořádání, možnosti manipulace na síti a vnitřních průměrů potrubí.

Požární voda bude vždy řešena dohodou mezi obcí a vlastníkem vodovodního řadu. Požární řád musí být odsouhlasen provozovatelem vodovodního řadu.

Vodovod je zaveden do všech částí zásobovaných obcí a sídelních jednotek.

Vodovod je napojen na radiový dispečink provozovatele vodovodu.

## C.5 Vodovody – popis návrhového stavu

### Zdroje vody

S ohledem na dostatečnou vydatnost a příznivou jakost vody nenavrhujeme s výjimkou běžné údržby změnu současného stavu.

### Úprava vody

Příznivá jakost vody umožňuje zachování současného stavu, kdy je voda ve vodovodní síti pouze hygienicky zabezpečována oxidem chloričitým.

### Doprava vody

S ohledem na vyhovující dopravu vody nenavrhujeme, s výjimkou běžné údržby čerpacího zařízení, změnu současného stavu.

### Vodojemy

S ohledem na vyhovující stav vodojemů a dostatečnou minimálně 60 % zabezpečenost maximální denní potřeby vody v roce 2030 nenavrhujeme, s výjimkou běžné údržby, změnu současného stavu.

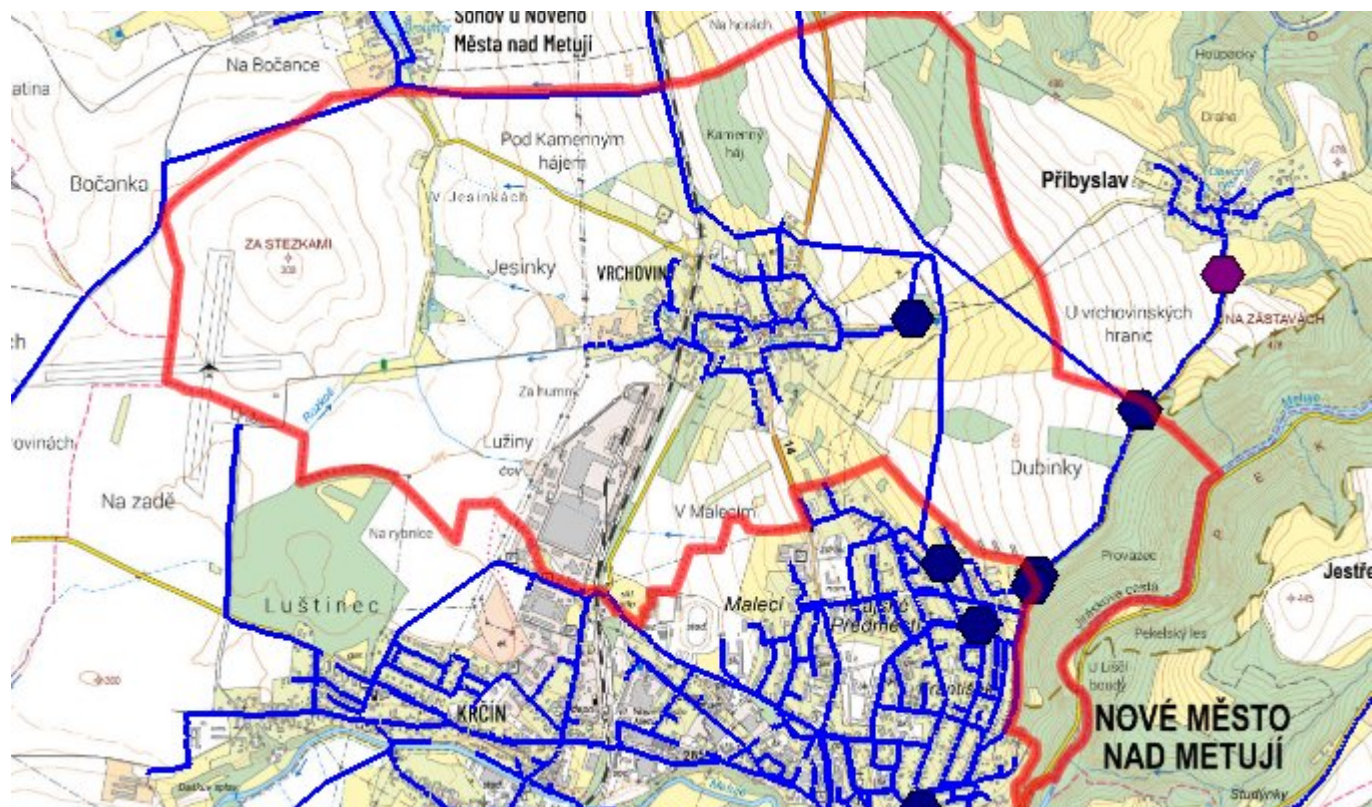
### Vodovodní síť

Současný stav vodovodní sítě je vyhovující a s výjimkou běžných oprav se nenavrhují žádné změny. Navrhujeme pouze běžnou provozní rekonstrukci částí řadů v rozsahu cca 2 % délky vodovodní sítě za rok. Rekonstrukce a obnova infrastruktury probíhá dle krátkodobého a střednědobého plánu.

## C.6 Nouzové zásobování vodou za krizové situace

V případě havárie na některém z jímacích objektů skupinového vodovodu Teplice n. M. – Náchod - Bohuslavice je možné využít pro nouzové zásobování připojených obyvatel ostatní (nepoškozené) zdroje. V případě větších poruch nebo havárií na jednom z vodovodních systémů bude nouzové zásobování připojených obyvatel zajišťováno dovozem pitné vody z nejbližší obce s fungujícím vodovodním systémem, nebo dovozem vody z vrtu LT-1 u Černčic (dovozová vzdálenost 5 km). V obou případech budou pro nouzové zásobování využívány i domovní studny, pokud v nich bude zdravotně nezávadná voda, a to i v omezené kapacitě.

## C.7 Mapa



## D. KANALIZACE A ČOV

### D.1 Počet obyvatel připojených na kanalizaci

Název části obce	Počet připojených na kanalizaci						
	2002	2005	2010	2015	2020	2025	2030
Vrchoviny	-	-	-	311	311	311	311

### D.2 Počet obyvatel připojených na ČOV

Název části obce	Počet připojených na ČOV						
	2002	2005	2010	2015	2020	2025	2030
Vrchoviny	-	-	-	311	311	311	311

### D.3 Bilanční údaje

Položka	Jednotka	2002	2005	2010	2015	2020	2025	2030
Produkce komunálních OV	m <sup>3</sup> /den	-	-	-	31,51	31,51	31,51	31,51
Produkce komunálního znečištění	kg/den	-	-	-	0,00	0,00	0,00	0,00

Produkce průmyslových OV	m <sup>3</sup> /den	-	-	-	0,00	0,00	0,00	0,00
Produkce znečištění průmyslových OV	kg/den	-	-	-	0,00	0,00	0,00	0,00

## D.5 Kanalizace – popis stávajícího stavu

V m.č. Vrchoviny je vybudována jednotná kanalizace Vrchoviny, která je gravitačně napojena na stávající kanalizaci Nového Města nad Metují. Vlastníkem je Nové Město nad Metují a provozovatelem kanalizace je společnost Vodovody a kanalizace Náchod a.s. Lze předpokládat, že veškerý dotčený majetek bude v roce 2023 převeden do vlastnictví Vodovody a kanalizace Náchod a.s.

Kanalizace Vrchoviny:

IČME: 5211-786527-00272876-3/1

IČPE: 5211-786527-00272876-3/1-48172928

Obyvatelé nepřipojení na kanalizaci přečišťují odpadní vodu v DČOV, septicích, případně jí akumulují v jímkách, jejichž obsah je vyvážen na ČOV Nové Město nad Metují.

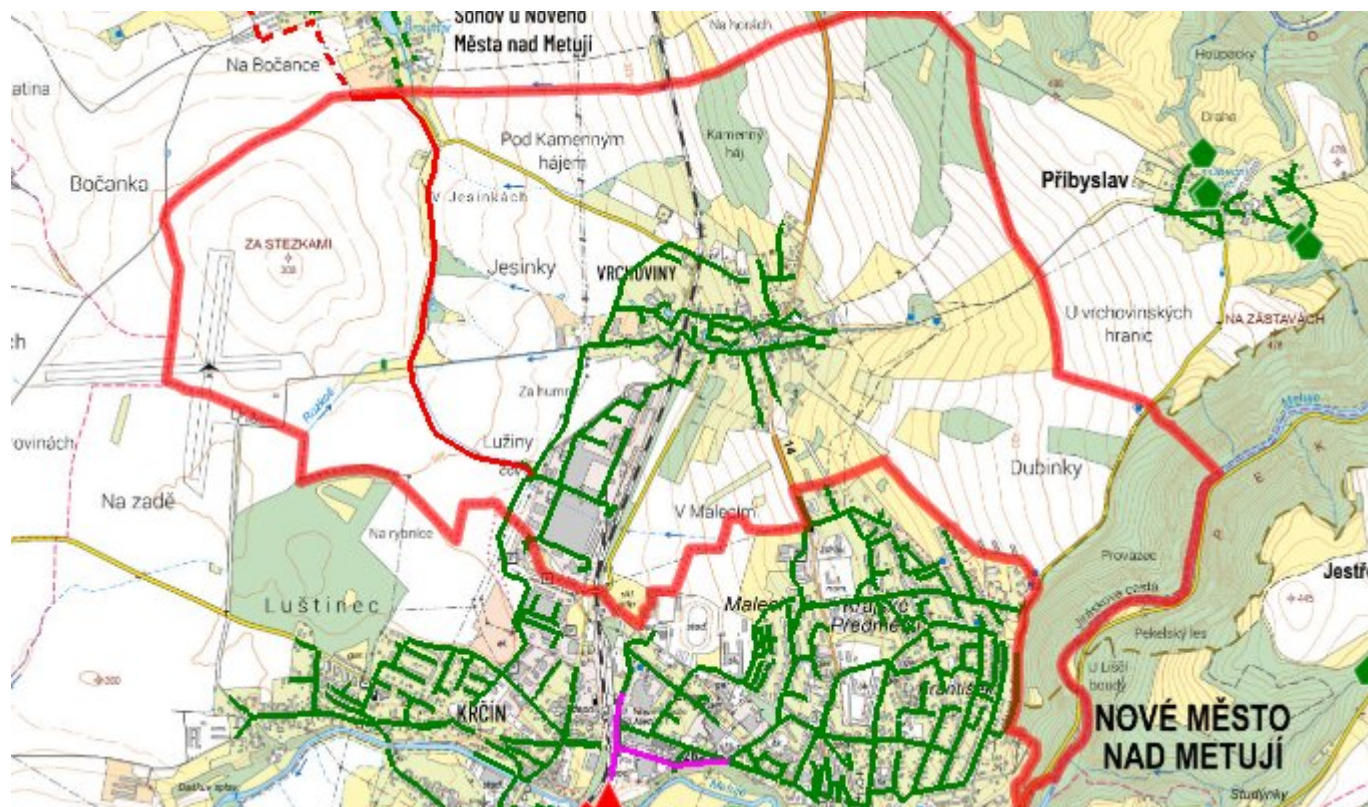
## D.6 Kanalizace – popis návrhového stavu

V návrhovém období budou na kanalizační síť a tím i na ČOV dle potřeby napojovány nově zastavěné lokality prodloužením stávajících stok (nebo realizováním nových stok) a prováděna běžná údržba. Stávající kanalizace, která nevyhovuje, bude rekonstruována. Nově budovaná kanalizace bude sloužit pouze k odvádění splaškových vod.

Odvedení dešťových vod se bude řídit § 5 odst. 3 zákona 254/2001 Sb. U veškerých staveb a pozemků, ze kterých odtékají dešťové vody do jednotné kanalizace, budou při jejich úpravách a rekonstrukcích provedena taková opatření, aby byly dešťové vody primárně zasakovány nebo odváděny do vodoteče.

Je výhledově plánováno napojení kanalizace z obce Provodova-Šonova na kanalizační síť Vrchoviny a tím i na ČOV Nové Město nad Metují.

## D.7 Mapa



## E. EKONOMICKÁ ČÁST

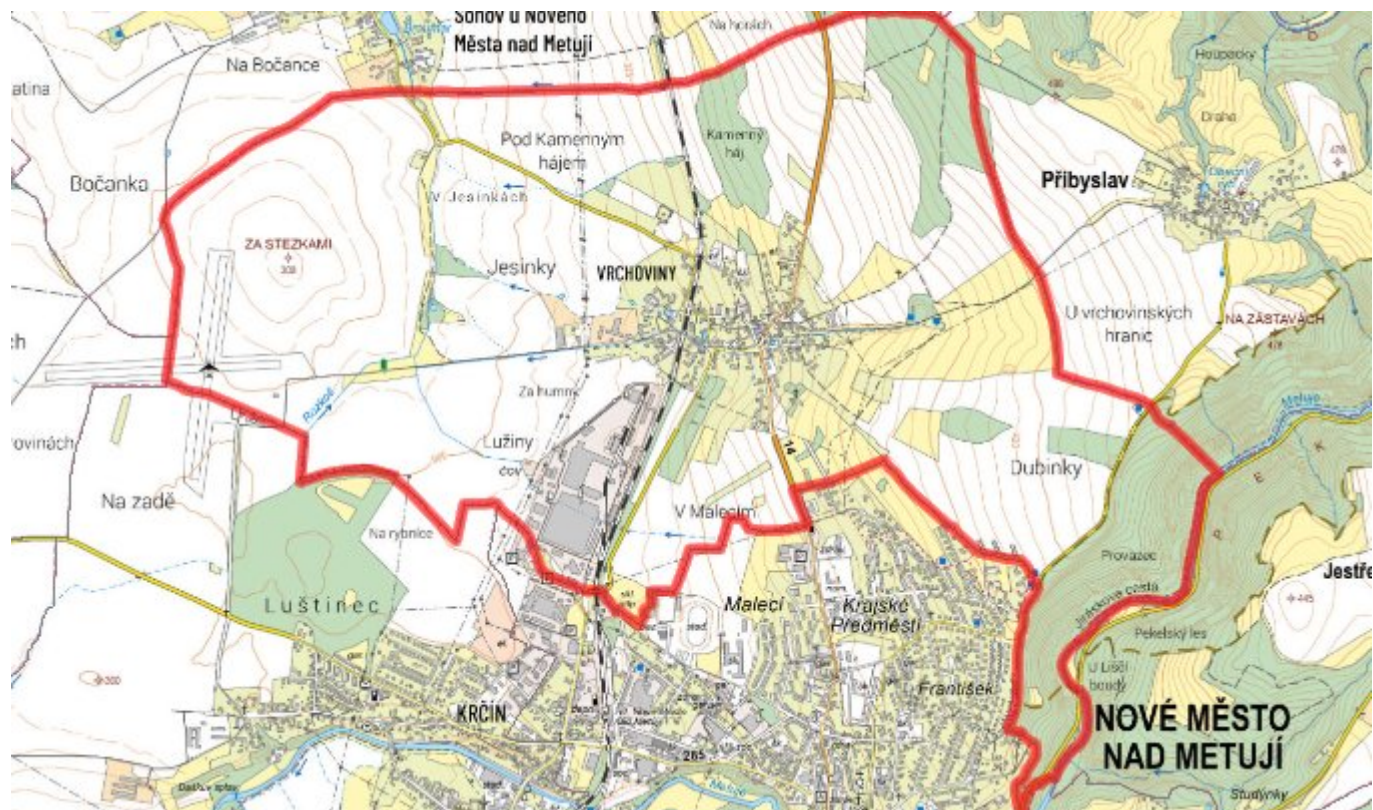
### E.1 Předpokládané investiční náklady v letech 2015–2030 [tis. Kč]

Název části obce	Typ investice		
	Vodovody	Kanalizace	Celkem
Vrchoviny	0,0	0,0	0,0

### E.2 Investiční náklady v letech 2001–2014 [tis. Kč]

Název části obce	Typ investice		
	Vodovody	Kanalizace	Celkem
Vrchoviny	-	-	-

### E.3 Mapa



## F. AKTUALIZACE

Datum projednání	Číslo projednání	Typ projednání	Popis
22. 3. 2021	ZK/4/172/2021	usnesení zastupitelstva	