

# Krčín - CZ052.3605.5211.106437 - stav 22. 3. 2021

## A. OBEC

### Nové Město nad Metují

<b>Číslo obce PRVKUK</b>	106437
<b>Kód obce PRVKUK</b>	CZ052.3605.5211.106437
<b>Kód obce</b>	574279
<b>Číslo ORP (ČSÚ)</b> <b>Název ORP</b>	1058 (5211) Nové Město nad Metují
<b>Číslo POU</b> <b>Název POU</b>	2259 Nové Město nad Metují



### Členění obce

<b>Úplný kód části obce PRVKUK</b>	<b>Název části obce</b>	<b>Kód části obce PRVKUK</b>	<b>Kód části obce RÚIAN</b>
CZ052.3605.5211.106437.01	Krčín	10643	106437

## B. CHARAKTERISTIKA OBCE

### B.1 Základní informace o obci

Základní sídelní jednotka Krčín (297 – 372 m n. m.) leží na katastrálním území Krčín (706434).

Trvale zde žije celkem 1655 obyvatel, přechodně 100. Ve výhledu k roku 2030 se uvažuje s setrvalým stavem počtu obyvatel.

Zástavba má soustředěný charakter.

Podklady:

Vyplněný sběrný formulář "Podklady pro aktualizaci PRVKUK"  
 Karty VUME+VUPE 2017 vodovod, kanalizace  
 Zdroje nouzového zásobování, Krizový plán KHK  
 Digitální zakres stávajícího vodovodu a kanalizace, VaK Náchod, 2018  
 Koncepce výstavby nové kanalizační sítě, 2018

## B.2 Demografický vývoj (prognóza)

Název části obce	Obyvatelé	Počet obyvatel						
		2002	2005	2010	2015	2020	2025	2030
Krčín	Trvale bydlící	-	-	-	1 655	1 655	1 655	1 655
	Přechodně bydlící	-	-	-	100	100	100	100
	Celkem	-	-	-	1 755	1 755	1 755	1 755

## B.3 Vývoj počtu obyvatel v obci (ČSÚ)

Obec	2010	2011	2012	2013	2014	2015	2016	2017	2018	2019	2020	2021	2022	2023	2024	2025
Nové Město nad Metují	9878	9841	9784	9749	9726	9623	9550	9517	9504	9436	9398	9317	9132	9378	-	-

## C. VODOVODY

### C.1 Počet obyvatel připojených na vodovod

Název části obce	Počet připojených na vodovod						
	2002	2005	2010	2015	2020	2025	2030
Krčín	-	-	-	1 755	1 755	1 755	1 755

### C.2 Bilanční údaje

Položka	Jednotka	2002	2005	2010	2015	2020	2025	2030
Průměrná potřeba vody	m <sup>3</sup> /den	-	-	-	226	226	226	226
Maximální potřeba vody	m <sup>3</sup> /den	-	-	-	272	272	272	272
Voda specifická z VVR	l/os x den	-	-	-	226,26	226,26	226,26	226,26
Voda specifická z VFC	l/os x den	-	-	-	215,77	215,77	215,77	215,77
Voda specifická z VFD	l/os x den	-	-	-	215,77	215,77	215,77	215,77
Voda specifická z VFO	l/os x den	-	-	-	0,00	0,00	0,00	0,00

Voda specifická z VNF	l/os x den	-	-	-	10,48	10,48	10,48	10,48
-----------------------	------------	---	---	---	-------	-------	-------	-------

## C.4 Vodovody – popis stávajícího stavu

Vodovod – současný stav

Krčín je zásoben z vodovodu Nové Město nad Metují, který vlastní a provozuje společnost Vodovody a kanalizace Náchod, a.s. Vodovod je součástí skupinového vodovodu Teplice n. M. – Náchod – Bohuslavice, konkrétně provozního celku Náchod – Bohuslavice. Vodovod je zaveden do všech částí uvedených sídelních jednotek.

Základní údaje vodovod:

IČME: 5211-706442-48172928-1/1

IČPE: 5211-706442-48172928-1/1-48172928

Voda je zajištěna ze skupinového vodovodu Teplice n. M. – Náchod – Bohuslavice. Skupinový vodovod je zásoben pitnou vodou ze zdrojové oblasti polické pánve, z vrtů VS-5, VS13 a VS-15, ze kterých je voda akumulována ve vodojemu Teplice n. M. 3000 m<sup>3</sup>. Z vodojemu Teplice n. M. 3000 m<sup>3</sup> (d.v. 569 m n. m.) je vedena hlavní trasa vodovodu do vodojemu Vysoká Srbská 1500 m<sup>3</sup> (d.v. 495,5 m n. m). Kromě přívodu z VDJ Teplice 3000 m<sup>3</sup> je vodojem Vysoká Srbská 1500 m<sup>3</sup> dále plněn z vrtů Nízká Srbská NV-11, Nízká Srbská NV-12, Police nad Metují VS-10, Police nad Metují NVS-10 a také z akumulace přečerpávací stanice Vysoká Srbská o obsahu 650 m<sup>3</sup>, kam je přiváděna voda ze zdrojů Machovská studna, vrty Petrovičky V-15, NV-15 s NV-15a. Z vodojemu Vysoká Srbská je trasa hlavního zásobovacího a přiváděcího řadu vedena mezi obcemi Hronov a Žďárky do Náchodu a přes Náchod do vodojemu Vysokov 1000 m<sup>3</sup> s d.v. 429,0 m n. m., který je přerušovací akumulací a hlavním vodojemem pro Nové Město nad Metují a Bohuslavice.

Vodovod Nové Město nad Metují zásobí vodou vodojem Vysokov 1000 m<sup>3</sup> s d. v. 429,0 m n. m., který je hlavním vodojemem pro zásobení obyvatel Nového Města nad Metují a Bohuslavic. V úseku Václavice – Vrchoviny odbočuje zásobní řad pro Nové Město nad Metují, a to vedením trasy nad městskou částí Vrchoviny do vodojemů Vrchoviny (d.v. 382,0 m n. m.), vodojemu Nové Město n M. - František III (d.v. 412,4 m n. m.) a vodojemu Nové Město n M. - František IV (d.v. 386,2 m n. m.) s objemy 1500 m<sup>3</sup> a vodojemu Nové Město n M. - František II 250 m<sup>3</sup> s d.v. 414,4 m n. m.

Nové Město n. M. je rozděleno na čtyři tlaková pásma. III. tlakové pásmo je zásobeno pitnou vodou z vodojemu František III, vodojem František IV napájí II. tlakové pásmo, přebytky vody z II. tlakového pásma jsou akumulovány ve vodojemu František I 500 + 200 m<sup>3</sup> (d.v. 388,10 m n. m.). I. tlakové pásmo využívá vodojem Nové Město stř. VAK 800 m<sup>3</sup> (d.v. 354,0 m n. m.), který je plněn z vodojemů František I a František II.

Celková vydatnost zdrojů je 200 l/s.

Hygienické zabezpečení probíhá dávkováním oxidu chloričitého ve Vysoké Srbské a v Teplicích n. Metují. Kvalita vody je v souladu s vyhláškou č. 252/2004 Sb., kterou se stanoví hygienické požadavky na pitnou a teplou vodu a četnost a rozsah kontroly pitné vody, která vstoupila v platnost dne 30.4.2004.

Objem akumulované vody ve vodojemech zabezpečí pokrytí minimálně 60 % maximální denní potřeby vody.

Současný stav vodovodních řadů odpovídá platným normám po stránce technického uspořádání, možnosti manipulace na síti a vnitřních průměrů potrubí.

Požární voda bude vždy řešena dohodou mezi obcí a vlastníkem vodovodního řadu. Požární řád musí být odsouhlasen provozovatelem vodovodního řadu.

Vodovod je zaveden do všech částí zásobovaných obcí a sídelních jednotek.

## C.5 Vodovody – popis návrhového stavu

### Zdroje vody

S ohledem na dostatečnou vydatnost a příznivou jakost vody nenavrhujeme s výjimkou běžné údržby změnu současného stavu.

### Úprava vody

Příznivá jakost vody umožňuje zachování současného stavu, kdy je voda ve vodovodní síti pouze hygienicky zabezpečována oxidem chloričitým.

### Doprava vody

S ohledem na vyhovující dopravu vody nenavrhujeme, s výjimkou běžné údržby čerpacího zařízení, změnu současného stavu.

### Vodojemy

S ohledem na vyhovující stav vodojemů a dostatečnou minimálně 60 % zabezpečení maximální denní potřeby vody v roce 2030 nenavrhujeme, s výjimkou běžné údržby, změnu současného stavu.

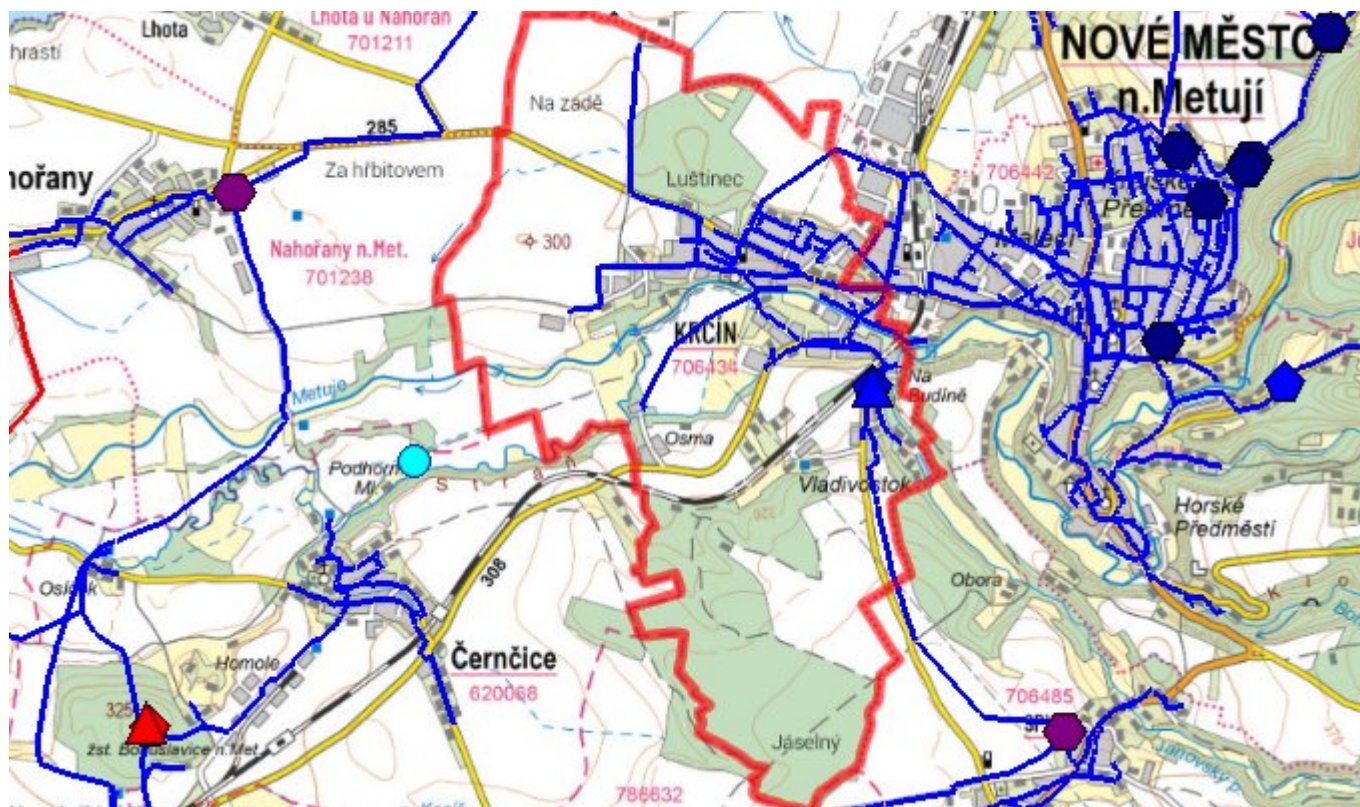
### Vodovodní síť

Současný stav vodovodní sítě je vyhovující a s výjimkou běžných oprav se nenavrhují žádné změny. Navrhujeme pouze běžnou provozní rekonstrukci částí řadů v rozsahu cca 2 % délky vodovodní sítě za rok. Rekonstrukce a obnova infrastruktury probíhá dle krátkodobého a střednědobého plánu.

## C.6 Nouzové zásobování vodou za krizové situace

V případě havárie na některém z jímacích objektů skupinového vodovodu Teplice n. M. – Náchod - Bohuslavice je možné využít pro nouzové zásobování připojených obyvatel ostatní (nepoškozené) zdroje. V případě větších poruch nebo havárií na jednom z vodovodních systémů bude nouzové zásobování připojených obyvatel zajišťováno dovozem pitné vody z nejbližší obce s fungujícím vodovodním systémem, nebo dovozem vody z vrtu LT-1 u Černčic (dovozová vzdálenost 5 km). V obou případech budou pro nouzové zásobování využívány i domovní studny, pokud v nich bude zdravotně nezávadná voda, a to i v omezené kapacitě.

## C.7 Mapa



## D. KANALIZACE A ČOV

### D.1 Počet obyvatel připojených na kanalizaci

Název části obce	Počet připojených na kanalizaci						
	2002	2005	2010	2015	2020	2025	2030
Krčín	-	-	-	1 755	1 755	1 755	1 755

### D.2 Počet obyvatel připojených na ČOV

Název části obce	Počet připojených na ČOV						
	2002	2005	2010	2015	2020	2025	2030
Krčín	-	-	-	1 755	1 755	1 755	1 755

### D.3 Bilanční údaje

Položka	Jednotka	2002	2005	2010	2015	2020	2025	2030
Produkce komunálních OV	m <sup>3</sup> /den	-	-	-	137,37	137,37	137,37	137,37
Produkce komunálního znečištění	kg/den	-	-	-	0,00	0,00	0,00	0,00

Produkce průmyslových OV	m <sup>3</sup> /den	-	-	-	0,00	0,00	0,00	0,00
Produkce znečištění průmyslových OV	kg/den	-	-	-	0,00	0,00	0,00	0,00

## D.5 Kanalizace – popis stávajícího stavu

### Kanalizace - současný stav

V Krčíně je vybudovaná jednotná gravitační kanalizace, která odvádí odpadní vodu na ČOV Nové Město n. M.-Krčín. Vlastníkem a provozovatelem kanalizace je společnost Vodovody a kanalizace Náchod a.s.

Základní údaje kanalizace celkem:

IČME kanalizace Nové Město nad Metují: 5211-706442-48172928-3/1

IČPE kanalizace Nové Město nad Metují: 5211-706442-48172928-3/1-48172928

Krčín je odkanalizován kmenovou stokou B.

### Čištění odpadních vod - současný stav

V Krčíně je vybudovaná centrální mechanicko-biologická ČOV s kapacitou 25 000 EO. Vlastníkem a provozovatelem je společnost Vodovody a kanalizace Náchod, a.s. Vyčištěné odpadní vody jsou vypouštěny do Mlýnského náhonu (č.h.p. 1-01-03-052, ID vypouštění 412108), což je levostranný přítok Metuje (č.h.p. 1-01-03-051).

ČOV Nové Město nad Metují – Krčín je určena k čištění odpadních vod splaškových i průmyslových. Třístupňová kompaktní ČOV typu EKOFLUID je určena pro úplné čištění odpadních vod. Je vybavena technologií dlouhodobé nízkozatížené aktivace s aerobní stabilizací kalu a předřazenou denitrifikací. ČOV sestává z hrubého předčištění (hrubé a jemné česle, lapák písku), čerpací stanice, mechanického čištění cezením (bubnové síto), z kompaktního biologického stupně (denitrifikace, nitrifikace s vestavěnými separátory aktivovaného kalu) a bubnového filtru. ČOV je vybavena souborem kalového hospodářství (zahušťovací nádrž, uskladňovací nádrž, pásový zahušťovač a pásový lis s příslušenstvím). Aerobně stabilizovaný kal je využíván jako kompostový substrát nebo k přímému hnojení. Nevyhovující kal je skládkován.

Základní data ČOV Nové Město nad Metují:

IČME: 5211-706434-48172928-4/1

IČPE: 5211-706434-48172928-4/1-48172928

## D.6 Kanalizace – popis návrhového stavu

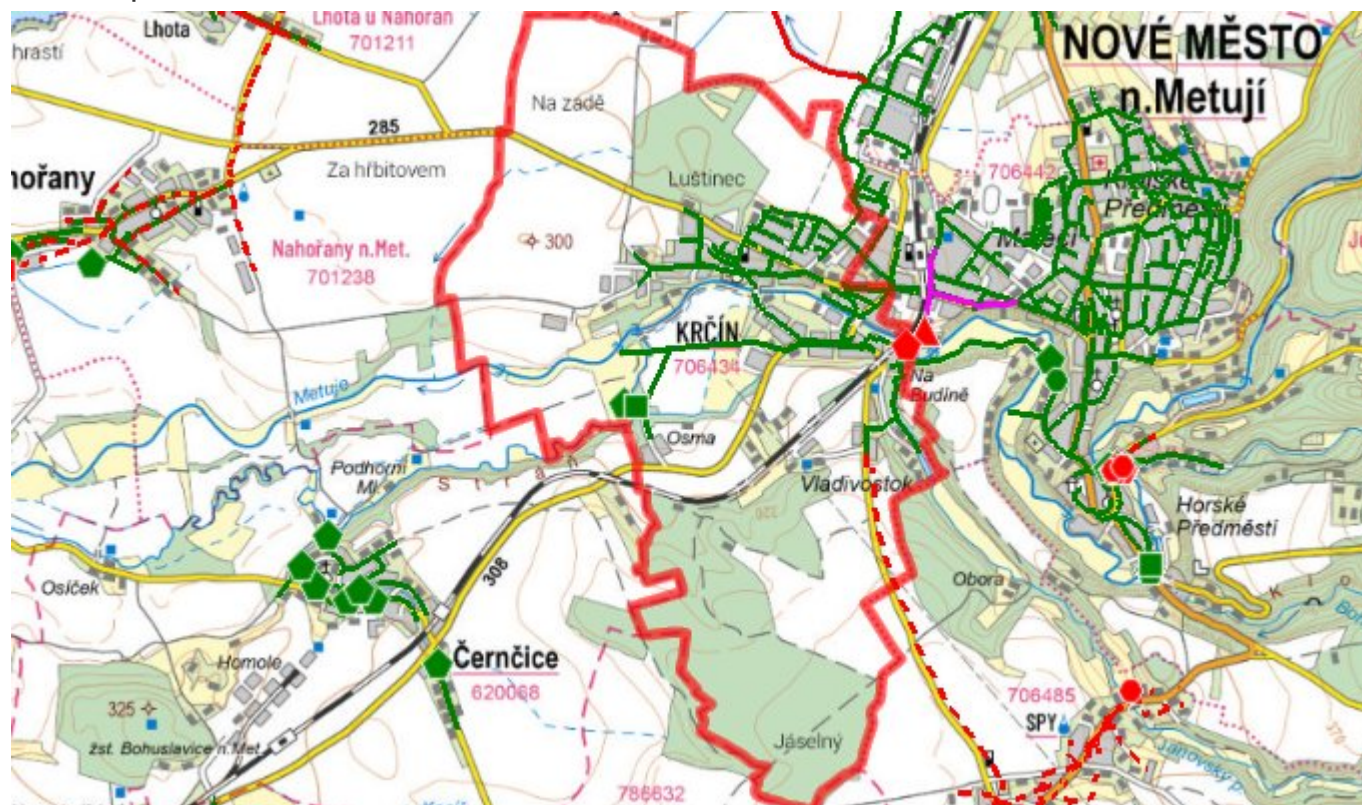
V návrhovém období budou na kanalizační síť a tím i na ČOV dle potřeby napojovány nově zastavěné lokality prodloužením stávajících stok (nebo realizováním nových stok) a prováděna běžná údržba. Nově budovaná kanalizace bude sloužit pouze k odvádění splaškových vod. Stávající kanalizace, která nevyhovuje, bude rekonstruována.

Odvedení dešťových vod se bude řídit § 5 odst. 3 zákona 254/2001 Sb. U veškerých staveb a pozemků, ze kterých odtékají dešťové vody do jednotné kanalizace, budou při jejich úpravách a rekonstrukcích provedena taková opatření, aby byly dešťové vody primárně zasakovány nebo odváděny do vodoteče.

Vzhledem k předpokládanému narůstajícímu množství odpadních vod a kalů, které se budou likvidovat na ČOV Nové Město nad Metují – Krčín, navrhujeme v případě potřeby intenzifikaci této stávající centrální čistírny s cílem zvýšení kapacity kalového hospodářství a vlivem zvýšených požadavků vyplývajících z nařízení vlády č. 401/2015 Sb. V současné době se nepředpokládá, že bude ČOV nutno technologicky rekonstruovat a rozšířit. Do

budoucná bude odvodněný kal odvážek ke spálení na ČOV Náchod, kde bude vybudována nová linka likvidace kalu.

## D.7 Mapa



## E. EKONOMICKÁ ČÁST

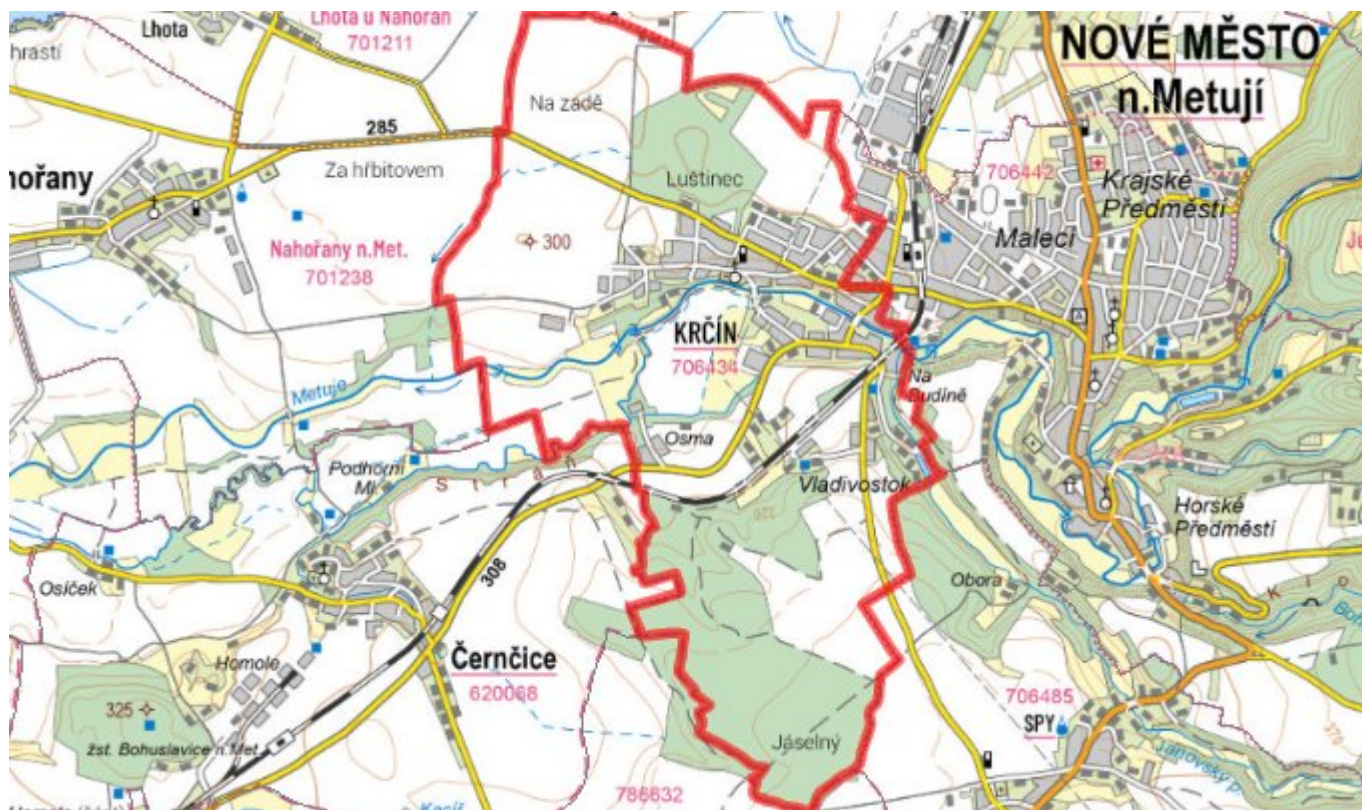
### E.1 Předpokládané investiční náklady v letech 2015–2030 [tis. Kč]

Název části obce	Typ investice		
	Vodovody	Kanalizace	Celkem
Krčín	0,0	0,0	0,0

### E.2 Investiční náklady v letech 2001–2014 [tis. Kč]

Název části obce	Typ investice		
	Vodovody	Kanalizace	Celkem
Krčín	-	-	-

### E.3 Mapa



## F. AKTUALIZACE

Datum projednání	Číslo projednání	Typ projednání	Popis
22. 3. 2021	ZK/4/172/2021	usnesení zastupitelstva	