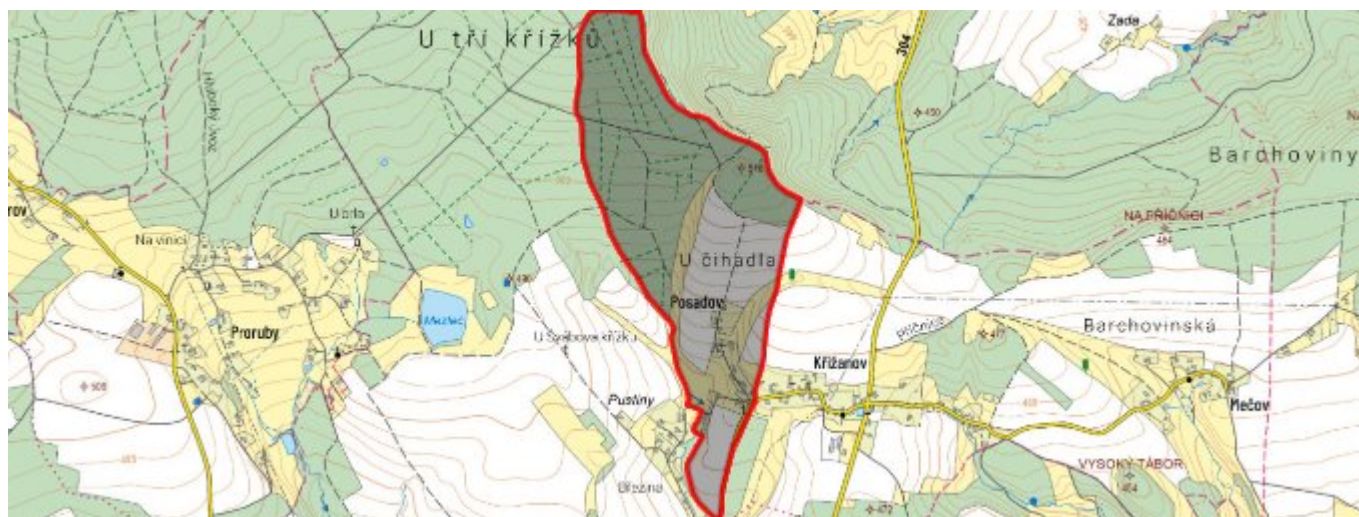


Posadov - CZ052.3605.5209.093645 - stav 22. 3. 2021

A. OBEC

Mezilečí

Číslo obce PRVKUK	93645
Kód obce PRVKUK	CZ052.3605.5209.093645
Kód obce	574236
Číslo ORP (ČSÚ) Název ORP	1066 (5209) Náchod
Číslo POU Název POU	2305 Česká Skalice



Členění obce

Úplný kód části obce PRVKUK	Název části obce	Kód části obce PRVKUK	Kód části obce RÚIAN
CZ052.3605.5209.093645.01	Posadov	09364	93645

B. CHARAKTERISTIKA OBCE

B.1 Základní informace o obci

Základní sídelní jednotce Posadov (460 m n. m) se nachází v katastrálním území Posadov (693642).

Trvale zde žije 12 obyvatel a přechodně 60 obyvatel.

V Posadově je evidováno celkem 17 domů, z toho obydlených je 6 a rekreačních objektů 11. Do roku 2030 se předpokládá rozšíření obce o 2 domy. Zástavba je soustředěná, liniového charakteru podél místní komunikace.

Podklady:

Vyplněný sběrný formulář "Podklady pro aktualizaci PRVKUK"

Karty VUME+VUPE 2017 - vodovod

B.2 Demografický vývoj (prognóza)

Název části obce	Obyvatelé	Počet obyvatel						
		2002	2005	2010	2015	2020	2025	2030
Posadov	Trvale bydlící	-	-	-	12	12	15	15
	Přechodně bydlící	-	-	-	60	60	60	60
	Celkem	-	-	-	72	72	75	75

B.3 Vývoj počtu obyvatel v obci (ČSÚ)

Obec	2010	2011	2012	2013	2014	2015	2016	2017	2018	2019	2020	2021	2022	2023	2024	2025
Mezilečí	157	157	151	146	146	142	136	140	139	132	132	135	137	133	-	-

C. VODOVODY

C.1 Počet obyvatel připojených na vodovod

Název části obce	Počet připojených na vodovod						
	2002	2005	2010	2015	2020	2025	2030
Posadov	-	-	-	12	12	15	15

C.2 Bilanční údaje

Položka	Jednotka	2002	2005	2010	2015	2020	2025	2030
Průměrná potřeba vody	m ³ /den	-	-	-	3	3	3	3
Maximální potřeba vody	m ³ /den	-	-	-	3	3	4	4
Voda specifická z VVR	l/os x den	-	-	-	2,59	2,81	3,02	3,24
Voda specifická z VFC	l/os x den	-	-	-	1,76	1,91	2,05	2,20
Voda specifická z VFD	l/os x den	-	-	-	1,76	1,91	2,05	2,20
Voda specifická z VFO	l/os x den	-	-	-	0,00	0,00	0,00	0,00
Voda specifická z VNF	l/os x den	-	-	-	0,83	0,90	0,97	1,04

C.4 Vodovody – popis stávajícího stavu

Vodovod - současný stav

V ZSJ Posadov je vybudován Vodovod Mezilečí, který je součástí Skupinového vodovodu Hoříčky. Vlastníkem a provozovatelem je společnost Vodovody a kanalizace Náchod, a.s. Vodovod zásobuje pitnou vodou všechny

obyvatele a ostatní odběratele.

Základní data vodovod:

Identifikační číslo majetkové evidence: 5209-693634-48172928-1/1

Identifikační číslo provozní evidence: 5209-693634-48172928-1/1-48172928

Název obce: Mezilečí

Počet zásobovaných trvale bydlících obyvatel: 12

Zásobování se děje přes akumulaci ve vodojemu VDJ Proruby (o obsahu 250 m³ a úrovni dna 489,50 / 492,80 m n. m.) a úpravnu vody Hygienické zabezpečení Mezilečí (IČME: 5209-613452-48172928-2/1, IČPE: 5209-613452-48172928-2/1-48172928). Hygienické zabezpečení v Mezilečí (VDJ Proruby) probíhá dávkováním chlornanu sodného. Z akumulace je pitná voda vedena příváděcím a zásobovacím řadem (JS 100 mm) do obce, zde je přívaděč propojen do jednoho zásobovacího systému.

Zhodnocení současného stavu

Množství vody z využívaného zdroje je pro stávající počet vodou zásobovaných obyvatel dostatečné.

Voda je jímána ze studny Hajnice. Celková vydatnost zdroje je 8 l/s. Kvalita vody je v souladu s vyhláškou č. 252/2004 Sb., kterou se stanoví hygienické požadavky na pitnou a teplou vodu a četnost a rozsah kontroly pitné vody, která vstoupila v platnost dne 30.4.2004.

Objem akumulované vody ve vodojemech zabezpečí pokrytí minimálně 60 % maximální denní potřeby vody.

Současný stav vodovodních řadů odpovídá platným normám po stránce technického uspořádání, možnosti manipulace na síti a vnitřních průměrů potrubí.

V obci nejsou zdroje požární vody na veřejném vodovodním řadu. Další zdroje vody jsou stanoveny obcí.

Vodovod je zaveden do všech částí zásobovaných obcí a sídelních jednotek.

Vodovod je napojen na radiový dispečink provozovatele vodovodu.

C.5 Vodovody – popis návrhového stavu

Zdroj vody

S ohledem na dostatečnou vydatnost a příznivou jakost vody nenavrhujeme s výjimkou běžné údržby změnu současného stavu.

Úprava vody

Příznivá jakost vody umožňuje zachování současného stavu.

Doprava vody

S ohledem na vyhovující dopravu vody nenavrhujeme, s výjimkou běžné údržby čerpacího zařízení, změnu současného stavu.

Vodojemy

S ohledem na vyhovující stav vodojemů a dostatečnou minimálně 60 % zabezpečení maximální denní potřeby vody v roce 2030 nenavrhujeme, s výjimkou běžné údržby, změnu současného stavu.

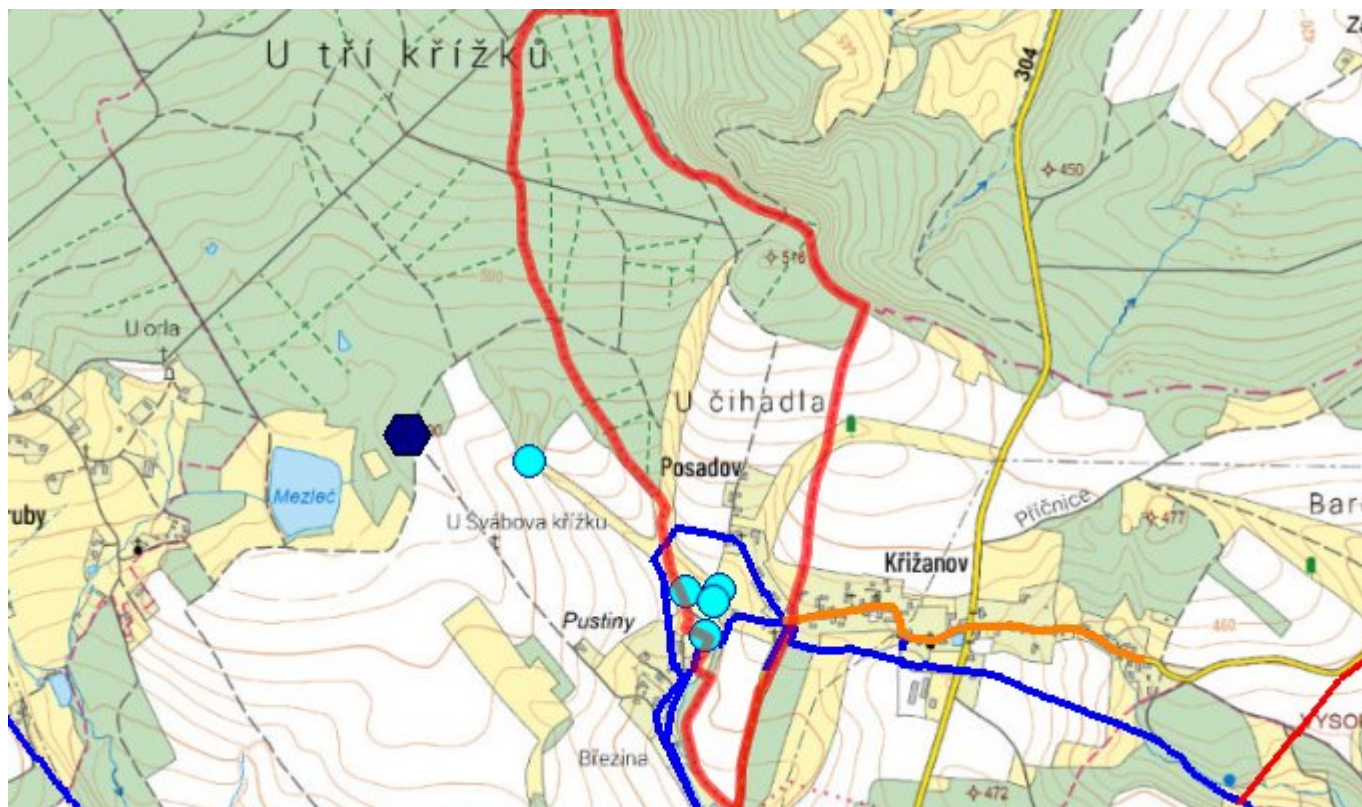
Vodovodní síť

Současný stav vodovodní sítě je vyhovující a s výjimkou běžných oprav se nenavrhují žádné změny. Navrhujeme pouze běžnou provozní rekonstrukci částí řadů v rozsahu cca 2 % délky vodovodní sítě za rok.

C.6 Nouzové zásobování vodou za krizové situace

Posadov nemá vlastní náhradní zdroje pitné vody. Nouzové zásobování obyvatelstva pitnou vodou bude zajišťováno dodávkou pitné vody z vodovodu s kapacitně dostatečnými zdroji, tj. ze skupinového vodovodu Česká Skalice (dovozová vzdálenost 10 km), příp. dovozem vody ze zdroje Jaroměř – Starý Ples vrtu J-1 (cca 20 km) nebo dovozem balené vody. Mohou být využity i domovní studny, pokud v nich bude zdravotně nezávadná voda, a to i v omezené kapacitě.

C.7 Mapa



D. KANALIZACE A ČOV

D.1 Počet obyvatel připojených na kanalizaci

Název části obce	Počet připojených na kanalizaci						
	2002	2005	2010	2015	2020	2025	2030
Posadov	-	-	-	0	0	0	0

D.2 Počet obyvatel připojených na ČOV

Název části obce	Počet připojených na ČOV						
	2002	2005	2010	2015	2020	2025	2030
Posadov	-	-	-	0	0	0	0

D.3 Bilanční údaje

Položka	Jednotka	2002	2005	2010	2015	2020	2025	2030
Produkce komunálních OV	m ³ /den	-	-	-	0,00	0,00	0,00	0,00
Produkce komunálního znečištění	kg/den	-	-	-	0,00	0,00	0,00	0,00
Produkce průmyslových OV	m ³ /den	-	-	-	0,00	0,00	0,00	0,00
Produkce znečištění průmyslových OV	kg/den	-	-	-	0,00	0,00	0,00	0,00

D.5 Kanalizace – popis stávajícího stavu

V Posadově není vybudována veřejná kanalizace. Sídlní jednotka využívá systémů příkopů, struh a propustků.

Čištění odpadních vod - současný stav

V Posadově není centrální ČOV. Je zde vybudovány bezodtokých jímky, septiky a DČOV. Odpadní vody z jímek jsou odváženy k likvidaci na ČOV Česká Skalice, ze septiků jsou vsakovány a z DČOV odváděny do povrchových vod (Válovický potok, č.h.p. 1-01-02-056). Technický stav a stáří jímek a septiků je různé.

D.6 Kanalizace – popis návrhového stavu

Navrhované řešení

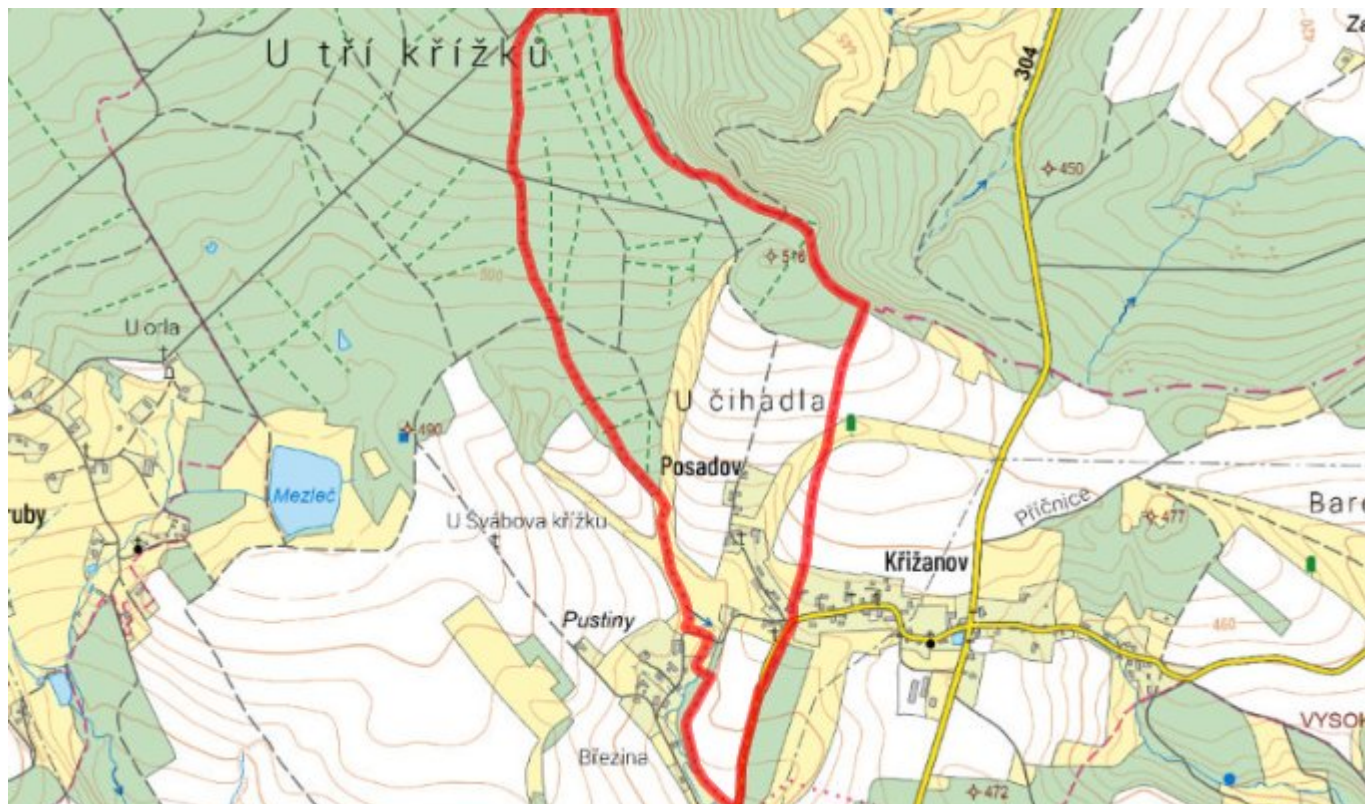
Pro sídlní jednotky dané velikosti a struktury zástavby není ekonomicky výhodné budovat soustavnou kanalizační síť s centrálními nebo lokálními způsoby likvidace odpadních vod. Z těchto důvodů navrhujeme individuální způsoby nakládání a likvidace odpadních vod, které budou řešit nakládání s OV pouze pro jednotlivé nemovitosti.

Odvedení dešťových vod zůstane zachováno v současné podobě.

Navrhujeme rekonstrukci stávajících nepropustných jímek na vyvážení a vybudování nových jímek, doplnění stávajících septiků zemními filtry tak, aby vyhověly ČSN 75 0905 Zkoušky vodotěsnosti vodárenského a kanalizačního zařízení, u septiků musí výstupní garantované parametry splňovat nařízení vlády č. 401/2015 Sb., kterým se stanoví emisní standardy ukazatelů přípustného znečištění odpadních vod.

Další alternativou je výstavba domovních biologických aktivačních nebo duálních anaerobně-aerobních ČOV. Odpadní vody z jímek a kaly ze septiků a DČOV budou odváženy k likvidaci na ČOV Česká Skalice.

D.7 Mapa



E. EKONOMICKÁ ČÁST

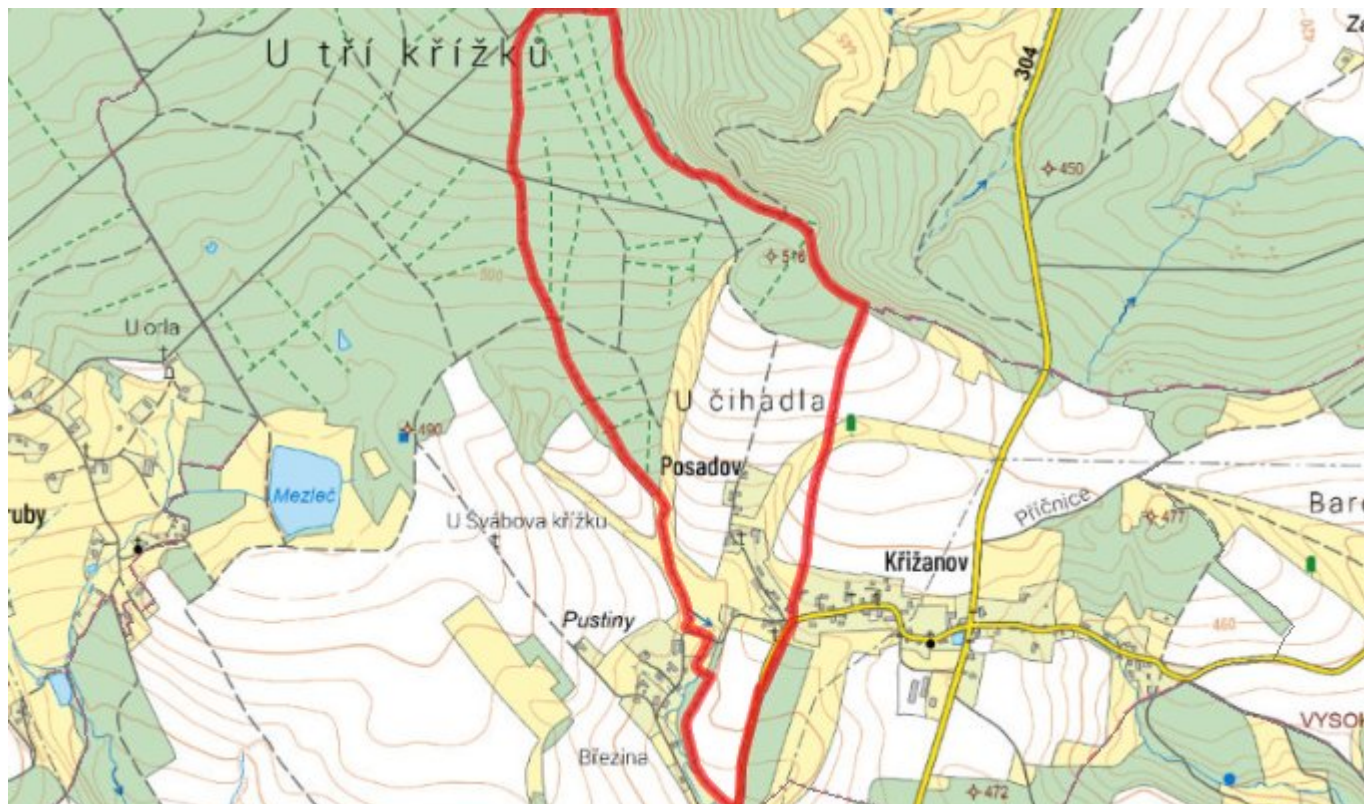
E.1 Předpokládané investiční náklady v letech 2015–2030 [tis. Kč]

Název části obce	Typ investice		
	Vodovody	Kanalizace	Celkem
Posadov	0,0	0,0	0,0

E.2 Investiční náklady v letech 2001–2014 [tis. Kč]

Název části obce	Typ investice		
	Vodovody	Kanalizace	Celkem
Posadov	-	-	-

E.3 Mapa



F. AKTUALIZACE

Datum projednání	Číslo projednání	Typ projednání	Popis
22. 3. 2021	ZK/4/172/2021	usnesení zastupitelstva	