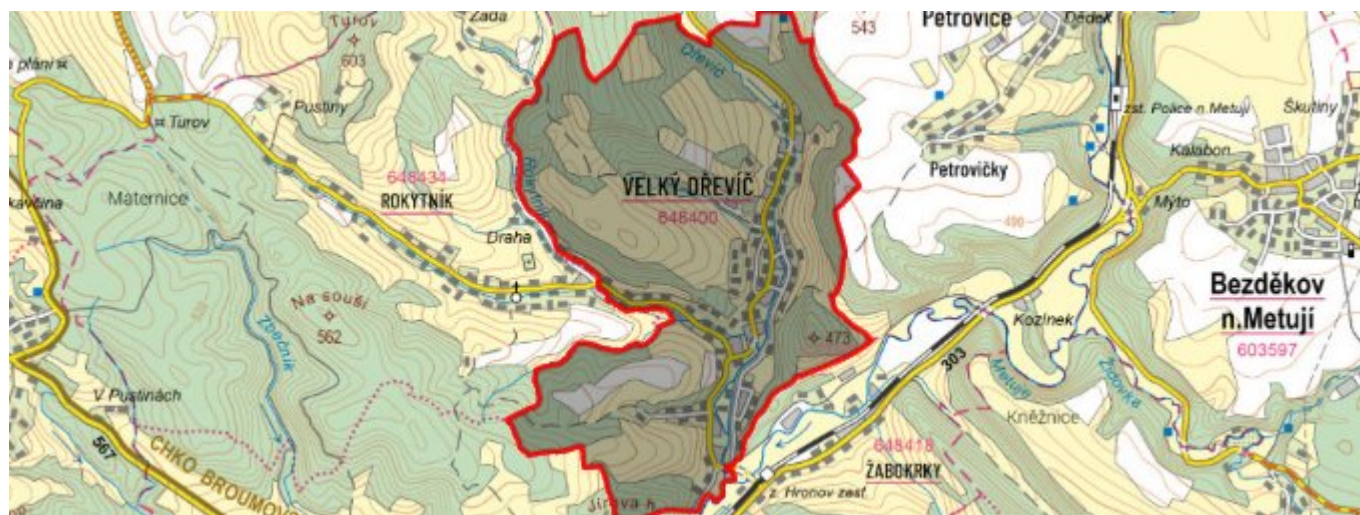


# Velký Dřevíč - CZ052.3605.5209.048402 - stav 22. 3. 2021

## A. OBEC

Hronov

<b>Číslo obce PRVKUK</b>	48402
<b>Kód obce PRVKUK</b>	CZ052.3605.5209.048402
<b>Kód obce</b>	574082
<b>Číslo ORP (ČSÚ) Název ORP</b>	1066 (5209) Náchod
<b>Číslo POU Název POU</b>	2232 Hronov



## Členění obce

<b>Úplný kód části obce PRVKUK</b>	<b>Název části obce</b>	<b>Kód části obce PRVKUK</b>	<b>Kód části obce RÚIAN</b>
CZ052.3605.5209.048402.01	Velký Dřevíč	04840	48402

## B. CHARAKTERISTIKA OBCE

### B.1 Základní informace o obci

Základní sídelní jednotka Velký Dřevíč (373 m n. m. - 395 m n. m.) leží na katastrálním území Velký Dřevíč (648400).

Trvale zde žije celkem 700 obyvatel.

ZSJ Velký Dřevíč protéká říčka Dřevíč. Zástavba vytváří navzájem propojené liniově uspořádané větve.

ZSJ Leží v CHKO Broumovsko a částečně také v CHOPAV Polická pánev.

## B.2 Demografický vývoj (prognóza)

Název části obce	Obyvatelé	Počet obyvatel						
		2002	2005	2010	2015	2020	2025	2030
Velký Dřevíč	Trvale bydlící	-	-	-	700	700	700	700
	Přechodně bydlící	-	-	-	0	0	0	0
	Celkem	-	-	-	700	700	700	700

## B.3 Vývoj počtu obyvatel v obci (ČSÚ)

Obec	2010	2011	2012	2013	2014	2015	2016	2017	2018	2019	2020	2021	2022	2023	2024	2025
Hronov	6220	6347	6328	6251	6255	6169	6107	6112	6132	6125	6098	6075	6032	6096	-	-

## C. VODOVODY

### C.1 Počet obyvatel připojených na vodovod

Název části obce	Počet připojených na vodovod						
	2002	2005	2010	2015	2020	2025	2030
Velký Dřevíč	-	-	-	684	684	684	684

### C.2 Bilanční údaje

Položka	Jednotka	2002	2005	2010	2015	2020	2025	2030
Průměrná potřeba vody	m <sup>3</sup> /den	-	-	-	0	0	0	0
Maximální potřeba vody	m <sup>3</sup> /den	-	-	-	0	0	0	0
Voda specifická z VVR	l/os x den	-	-	-	0,00	0,00	0,00	0,00
Voda specifická z VFC	l/os x den	-	-	-	0,00	0,00	0,00	0,00
Voda specifická z VFD	l/os x den	-	-	-	0,00	0,00	0,00	0,00
Voda specifická z VFO	l/os x den	-	-	-	0,00	0,00	0,00	0,00
Voda specifická z VNF	l/os x den	-	-	-	0,00	0,00	0,00	0,00

## C.4 Vodovody – popis stávajícího stavu

Vodovod - současný stav

ZSJ Velký Dřevíč zásobí pitnou vodou Vodovod Hronov, který je součástí skupinového vodovodu Teplice n. M. – Náchod – Bohuslavice (viz Technická zpráva). Vodovod vlastní a provozuje společnost Vodovody a kanalizace Náchod, a.s.

Počet zásobovaných trvale bydlících obyvatel: 700

Počet zásobovaných rekreatantů: není znám

Vodovod Hronov je zásoben vodou z pramenného vývěru „Dřevíček“ VS-8 a z vrtu NVS-8 prostřednictvím VDJ H. Dřevíč 2x250 m<sup>3</sup> d.v. 450,00 m n.m., odkud je voda zásobovacími řady dávana do spotřebiště.

Zhodnocení současného stavu

Množství vody v jímácích objektech skupinového vodovodu je pro stávající i výhledový počet obyvatel dostatečné.

Dodávaná voda je hygienicky upravovaná chlorací (hygienické zabezpečení Hronov). Kvalita vody v jednom případě nebyla v souladu s vyhláškou MZdr. č. 252/2004 Sb., kterou se stanoví požadavky na pitnou vodu a rozsah a četnost její kontroly, která nabyla účinnosti dne 1. 5. 2004.

## C.5 Vodovody – popis návrhového stavu

Zdroje vody

S ohledem na dostatečnou vydatnost a příznivou jakost vody nenavrhujeme s výjimkou běžné údržby změnu současného stavu.

Úprava vody

Příznivá jakost vody umožňuje zachování současného stavu, kdy je voda ve vodovodní síti pouze hygienicky zabezpečována chlorací.

Doprava vody

S ohledem na vyhovující dopravu vody nenavrhujeme, s výjimkou běžné údržby čerpacího zařízení, změnu současného stavu.

Vodojemy

S ohledem na vyhovující stav vodojemů a dostatečnou minimálně 60 % zabezpečení maximální denní potřeby vody v roce 2030 nenavrhujeme, s výjimkou běžné údržby, změnu současného stavu.

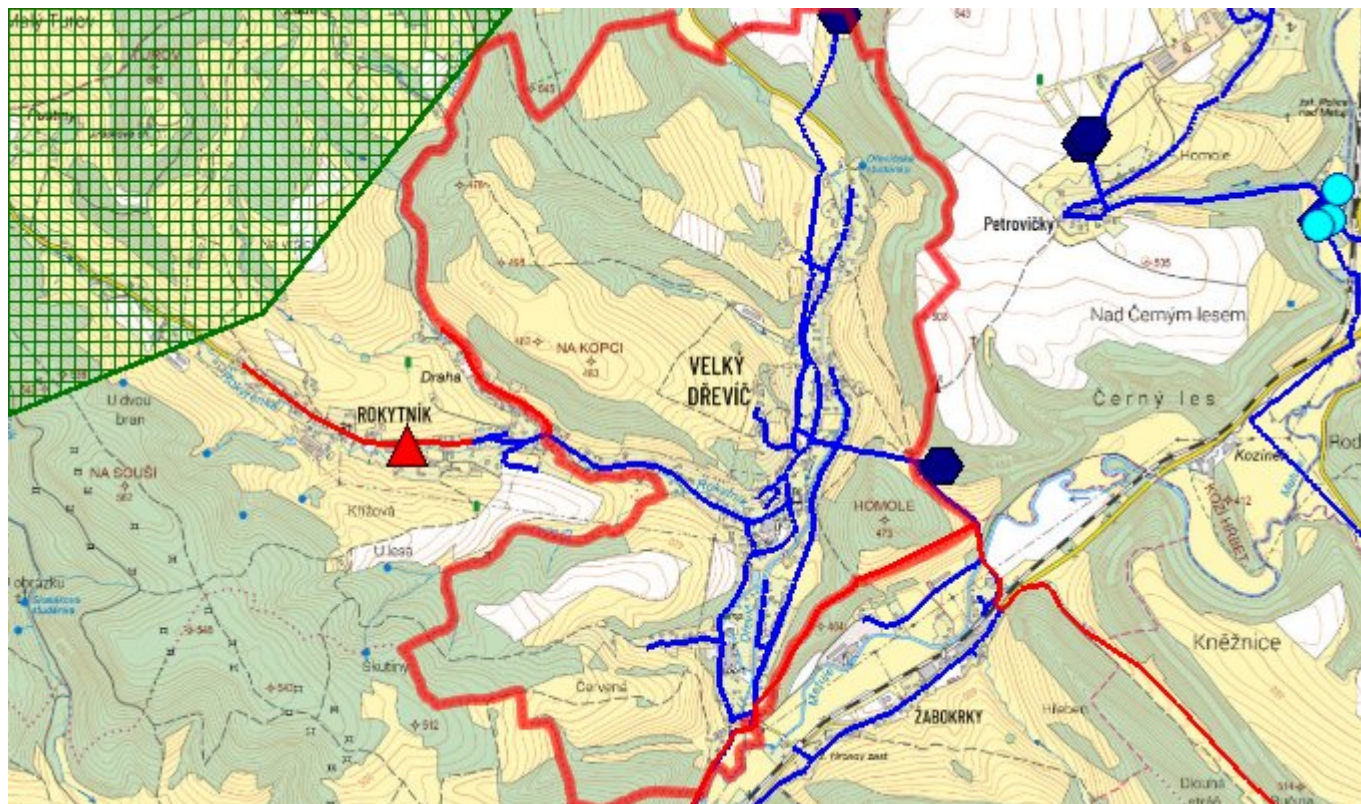
Vodovodní síť

Současný stav vodovodní sítě je vyhovující a s výjimkou běžných oprav se nenavrhují žádné změny. Navrhujeme pouze běžnou provozní rekonstrukci částí řadů v rozsahu cca 2 % délky vodovodní sítě za rok.

## C.6 Nouzové zásobování vodou za krizové situace

V případě havárie na některém jímacím objektu (VS-8 a NVS-8) bude nouzové zásobování připojených obyvatel zajišťováno cisternami z druhého (nepoškozeného) zdroje vody, příp. dovozem vody ze zdroje Petrovičky vrtu NV-15 (cca 5 km). Totéž se týká větších poruch nebo havárií na vodovodním systému. Pro nouzové zásobování budou využívány i domovní studny, pokud v nich bude zdravotně nezávadná voda, a to i v omezené kapacitě.

## C.7 Mapa



## D. KANALIZACE A ČOV

### D.1 Počet obyvatel připojených na kanalizaci

Název části obce	Počet připojených na kanalizaci						
	2002	2005	2010	2015	2020	2025	2030
Velký Dřevíč	-	-	-	500	500	700	700

### D.2 Počet obyvatel připojených na ČOV

Název části obce	Počet připojených na ČOV						
	2002	2005	2010	2015	2020	2025	2030
Velký Dřevíč	-	-	-	0	0	700	700

### D.3 Bilanční údaje

Položka	Jednotka	2002	2005	2010	2015	2020	2025	2030
Produkce komunálních OV	m <sup>3</sup> /den	-	-	-	0,00	0,00	0,00	0,00
Produkce komunálního znečištění	kg/den	-	-	-	0,00	0,00	0,00	0,00

Produkce průmyslových OV	m <sup>3</sup> /den	-	-	-	0,00	0,00	0,00	0,00
Produkce znečištění průmyslových OV	kg/den	-	-	-	0,00	0,00	0,00	0,00

## D.5 Kanalizace – popis stávajícího stavu

### Kanalizace - současný stav

V ZSJ Velký Dřevíč není vybudována ucelená stávající kanalizační síť. V minulosti bylo postaveno několik lokálních jednotných stok zakončenými volnými výustmi do vodního toku Dřevíč. Odpadní vody z nemovitostí jsou před napojením na stávající kanalizace předčištěny v septicích a u novější zástavby v domovních ČOV. Celkem je na volné výusti připojeno 500 trvale bydlících obyvatel. Vlastníkem kanalizace je město Hronov, provozovatelem společnost Vodovody a kanalizace Náchod, a.s. Je využíván také systémů příkopů, struh a propustků.

### Čištění odpadních vod - současný stav

V ZSJ Velký Dřevíč není vybudována centrální ČOV. Odpadní vody ze všech nemovitostí jsou z jímek a septiků vyváženy na ČOV Police nad Metují nebo odtékají do recipientů, kterými jsou říčka Rokytník č.h.p. 1-01-03-029 a Dřevíč č.h.p. 1-01-03-028. Počet, stáří a technický stav jímek a septiků není znám.

## D.6 Kanalizace – popis návrhového stavu

Pro ZSJ Velký Dřevíč navrhujeme pasport stávajících kanalizačních stok. Případné využití pro navrhované koncepční řešení odvedení odpadních vod je podmíněno dobrým stavebně-technickým stavem. Na základě získaných informací lze předpokládat, že kanalizace, která byla budována v akcích „Z“, o velkých vnitřních průměrech (nad DN 500) a vysokém stáří, nebude stavebně a technicky vyhovovat požadavkům na nepropustnost, a to i ve vztahu k přítokům balastních vod.

V případě nevyhovění stávající kanalizace požadavkům ČSN 756114 (EN 1610) Provádění stok a kanalizačních přípojek a jejich zkoušení bude této kanalizace využito k odvedení srážkových vod.

Dále navrhujeme výstavbu nové splaškové kanalizace s odvedením odpadních vod od obyvatel na stávající centrální ČOV Náchod. Splašková gravitační kanalizační síť je navržena z PVC DN 300 o celkové délce 3,0 km; bude součástí jednotné kanalizační soustavy, přivádějící odpadní vody prostřednictvím skupinové kanalizace na stávající ČOV Náchod - Bražec. Vzhledem k nepříznivé konfiguraci terénu bude doprava OV do gravitačního kanalizačního řadu zajištěna ve dvou místech čerpáním ČS pod říčkou Dřevíč a Metuje a tlakovými řady PVC DN 80 v délce 0,05 a 0,67 km. Pořizovací náklady v CÚ 2009 dle Metodického pokynu Mze ČR 401/2010-15000 jsou ve výši 20,01 mil. Kč.

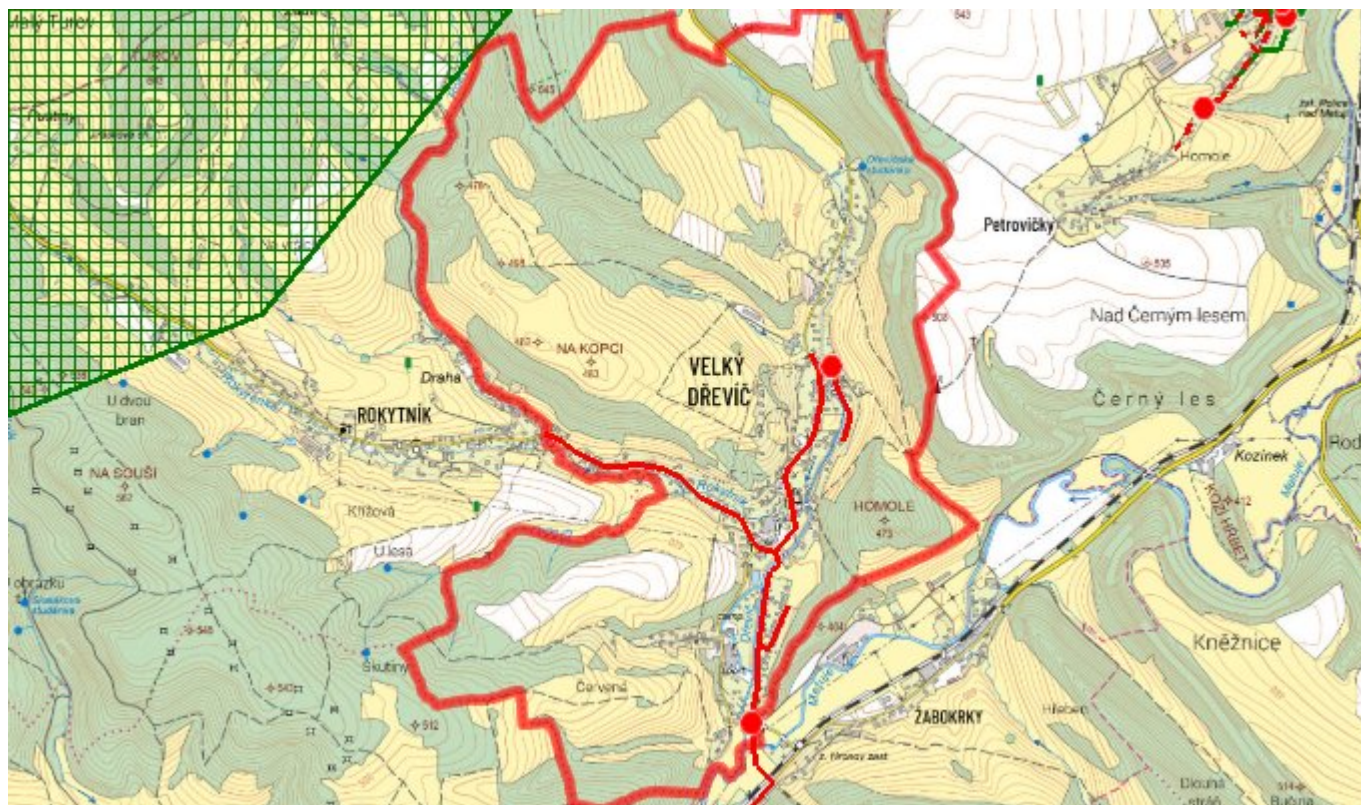
Výše uvedená navrhovaná opatření jsou navržena k realizaci v roce 2024.

Odvedení dešťových vod zůstane zachováno v současné podobě.

U odlehlých objektů navrhujeme rekonstrukci stávajících nepropustných jímek na vyvážení a vybudování nových jímek, doplnění stávajících septiků zemními filtry tak, aby vyhovely ČSN 75 0905 Zkoušky vodotěsnosti vodárenského a kanalizačního zařízení, u septiků musí výstupní garantované parametry splňovat nařízení vlády č. 401/2015 Sb., kterým se stanoví ukazatele a hodnoty přípustného stupně znečištění vod.

Další alternativou je výstavba domovních biologických aktivačních nebo duálních anaerobně-aerobních ČOV. Odpadní vody z jímek a kaly ze septiků a DČOV budou odváženy k likvidaci na ČOV Police nad Metují.

## D.7 Mapa



## E. EKONOMICKÁ ČÁST

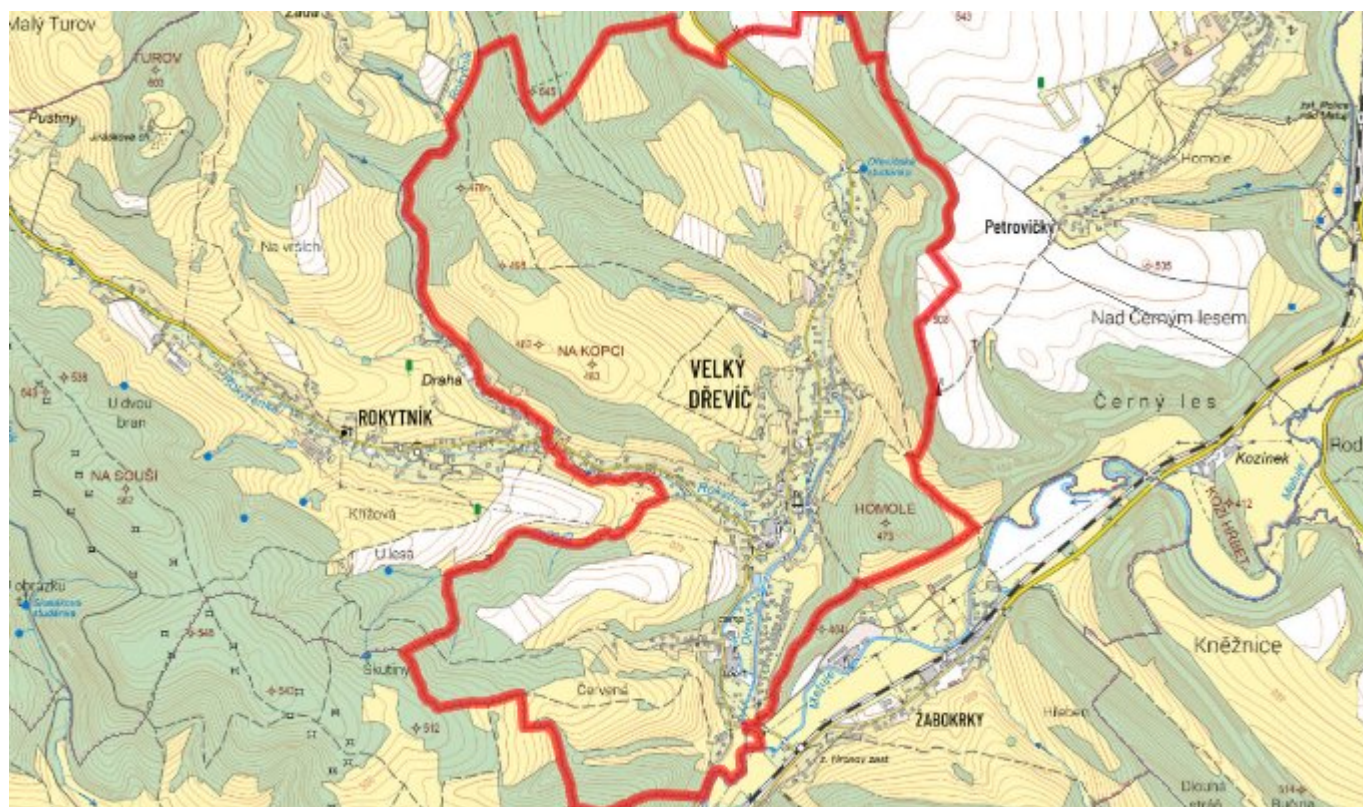
### E.1 Předpokládané investiční náklady v letech 2015–2030 [tis. Kč]

Název části obce	Typ investice		
	Vodovody	Kanalizace	Celkem
Velký Dřevíč	0,0	20 010,0	20 010,0

### E.2 Investiční náklady v letech 2001–2014 [tis. Kč]

Název části obce	Typ investice		
	Vodovody	Kanalizace	Celkem
Velký Dřevíč	-	-	-

### E.3 Mapa



## F. AKTUALIZACE

Datum projednání	Číslo projednání	Typ projednání	Popis
22. 3. 2021	ZK/4/172/2021	usnesení zastupitelstva	