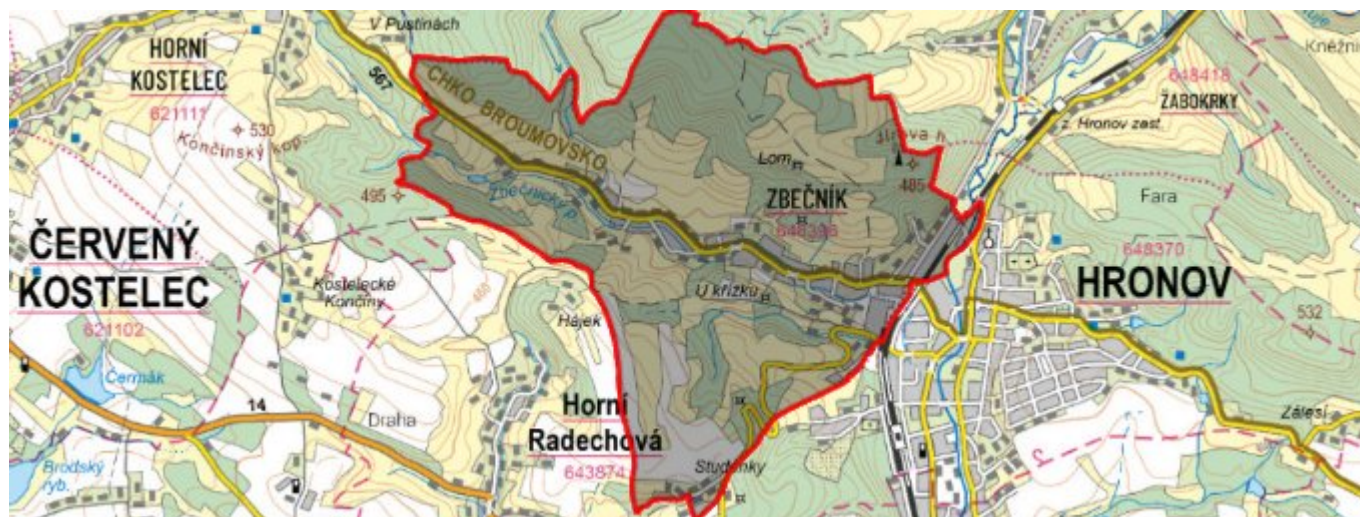


Zbečník - CZ052.3605.5209.048399 - stav 22. 3. 2021

A. OBEC

Hronov

Číslo obce PRVKUK	48399
Kód obce PRVKUK	CZ052.3605.5209.048399
Kód obce	574082
Číslo ORP (ČSÚ) Název ORP	1066 (5209) Náchod
Číslo POU Název POU	2232 Hronov



Členění obce

Úplný kód části obce PRVKUK	Název části obce	Kód části obce PRVKUK	Kód části obce RÚIAN
CZ052.3605.5209.048399.01	Zbečník	04839	48399

B. CHARAKTERISTIKA OBCE

B.1 Základní informace o obci

ZSJ Zbečník (370 - 420 m n. m.) se nachází na katastrálním území Zbečník (648396).

Trvale zde žije celkem 1060 obyvatel.

Osu ZSJ vytváří krajská silnice II/567 a říčka Zbečník. Zástavba má liniový charakter.

ZSJ Zbečník leží částečně v CHKO Broumovsko a částečně také v ochranném pásmu II. stupně přírodních léčivých zdrojů v Hronově.

B.2 Demografický vývoj (prognóza)

Název části obce	Obyvatelé	Počet obyvatel						
		2002	2005	2010	2015	2020	2025	2030
Zbečnick	Trvale bydlící	-	-	-	1 060	1 060	1 060	1 060
	Přechodně bydlící	-	-	-	-	-	-	-
	Celkem	-	-	-	1 060	1 060	1 060	1 060

B.3 Vývoj počtu obyvatel v obci (ČSÚ)

Obec	2010	2011	2012	2013	2014	2015	2016	2017	2018	2019	2020	2021	2022	2023	2024	2025	2026
Hronov	6220	6347	6328	6251	6255	6169	6107	6112	6132	6125	6098	6075	6032	6096	-	-	-

C. VODOVODY

C.1 Počet obyvatel připojených na vodovod

Název části obce	Počet připojených na vodovod						
	2002	2005	2010	2015	2020	2025	2030
Zbečnick	-	-	-	1 036	1 036	1 036	1 036

C.2 Bilanční údaje

Položka	Jednotka	2002	2005	2010	2015	2020	2025	2030
Průměrná potřeba vody	m ³ /den	-	-	-	0	0	0	0
Maximální potřeba vody	m ³ /den	-	-	-	0	0	0	0
Voda specifická z VVR	l/os x den	-	-	-	0,00	0,00	0,00	0,00
Voda specifická z VFC	l/os x den	-	-	-	0,00	0,00	0,00	0,00
Voda specifická z VFD	l/os x den	-	-	-	0,00	0,00	0,00	0,00
Voda specifická z VFO	l/os x den	-	-	-	0,00	0,00	0,00	0,00
Voda specifická z VNF	l/os x den	-	-	-	0,00	0,00	0,00	0,00

C.4 Vodovody – popis stávajícího stavu

Vodovod - současný stav

ZSJ Zbečnick zásobí pitnou vodou Vodovod Hronov, který je součástí skupinového vodovodu Teplice n. M. – Náchod – Bohuslavice (viz Technická zpráva). Vodovod vlastní a provozuje společnost Vodovody a kanalizace

Náchod, a.s.

Počet zásobovaných trvale bydlících obyvatel: 1060

Počet zásobovaných rekreantů: není znám

Vodovod Hronov je zásoben vodou z pramenného vývěru „Dřevíček“ VS-8 a z vrtu NVS-8 prostřednictvím VDJ H. Dřevíček 2x250 m3 d.v. 450,00 m n.m. a následně VDJ Hronov/Fara 1 000 m3 d.v. 428,00 m n.m., odkud je voda zásobovacími řady dávana do spotřebiště.

Zhodnocení současného stavu

Množství vody v jímacích objektech skupinového vodovodu je pro stávající i výhledový počet obyvatel dostatečné.

Dodávaná voda je hygienicky upravovaná chlorací (hygienické zabezpečení Hronov). Kvalita vody v jednom případě nebyla v souladu s vyhláškou MZdr. č. 252/2004 Sb., kterou se stanoví požadavky na pitnou vodu a rozsah a četnost její kontroly, která nabyla účinnosti dne 1. 5. 2004.

C.5 Vodovody – popis návrhového stavu

Zdroje vody

S ohledem na dostatečnou vydatnost a příznivou jakost vody nenavrhujeme s výjimkou běžné údržby změnu současného stavu.

Úprava vody

Příznivá jakost vody umožňuje zachování současného stavu, kdy je voda ve vodovodní síti pouze hygienicky zabezpečována chlorací.

Doprava vody

S ohledem na vyhovující dopravu vody nenavrhujeme, s výjimkou běžné údržby čerpacího zařízení, změnu současného stavu.

Vodojemy

S ohledem na vyhovující stav vodojemů a dostatečnou minimálně 60 % zabezpečení maximální denní potřeby vody v roce 2030 nenavrhujeme, s výjimkou běžné údržby, změnu současného stavu.

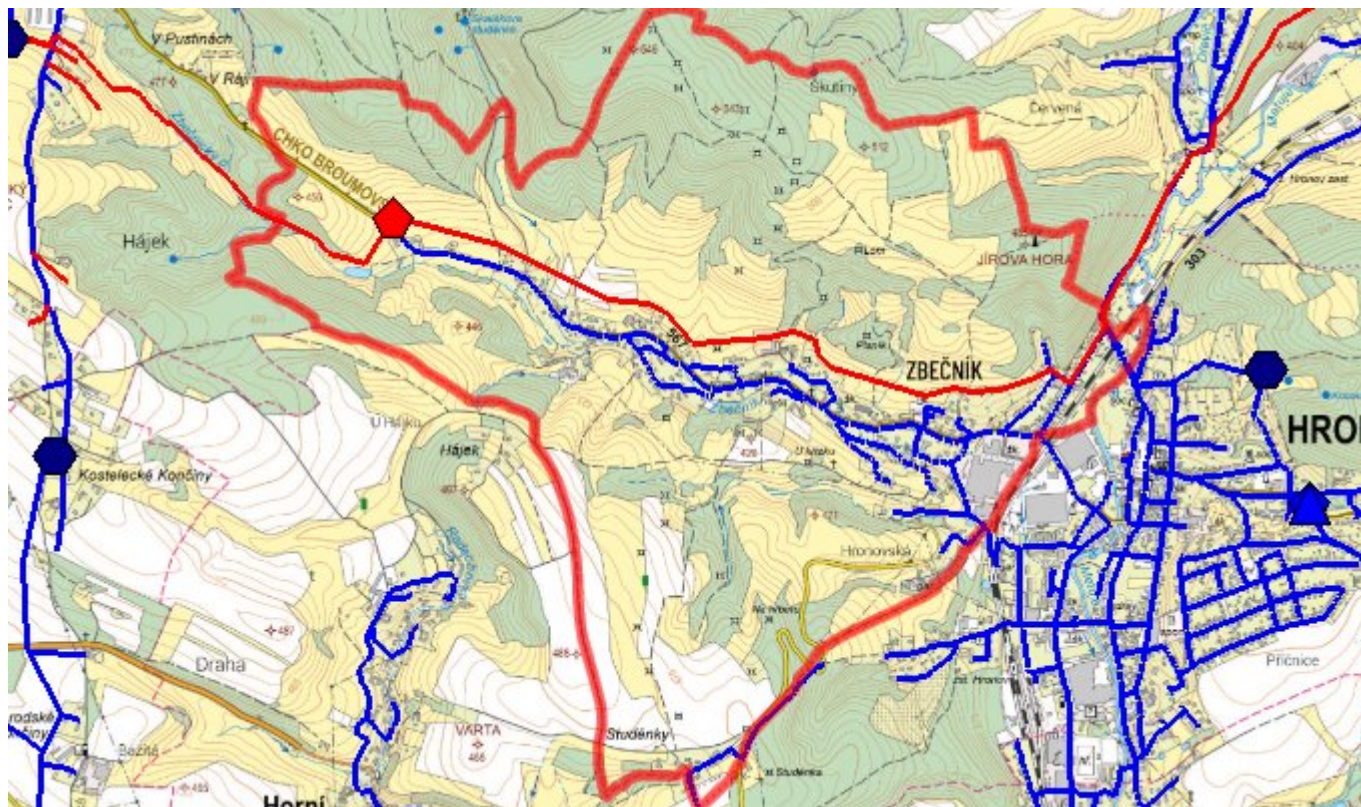
Vodovodní síť

Současný stav vodovodní sítě je vyhovující a s výjimkou běžných oprav se nenavrhují žádné změny. Navrhujeme pouze běžnou provozní rekonstrukci částí řadů v rozsahu cca 2 % délky vodovodní sítě za rok.

C.6 Nouzové zásobování vodou za krizové situace

V případě výpadku zdrojů VS-8 a NVS-8 je možné dodávat pitnou vodu z přivaděče. V případě větších poruch nebo havárií na jednom z vodovodních systémů bude nouzové zásobování připojených obyvatel zajišťováno dovozem pitné vody z nejbližší obce s fungujícím vodovodním systémem, příp. dovozem vody ze zdroje Petrovičky vrtu NV-15 (dovozová vzdálenost cca 6 km). Ve všech případech budou pro nouzové zásobování využívány i domovní studny, pokud v nich bude zdravotně nezávadná voda, a to i v omezené kapacitě.

C.7 Mapa



D. KANALIZACE A ČOV

D.1 Počet obyvatel připojených na kanalizaci

Název části obce	Počet připojených na kanalizaci						
	2002	2005	2010	2015	2020	2025	2030
Zbečnick	-	-	-	1 060	1 060	1 060	1 060

D.2 Počet obyvatel připojených na ČOV

Název části obce	Počet připojených na ČOV						
	2002	2005	2010	2015	2020	2025	2030
Zbečnick	-	-	-	1 060	1 060	1 060	1 060

D.3 Bilanční údaje

Položka	Jednotka	2002	2005	2010	2015	2020	2025	2030
Produkce komunálních OV	m ³ /den	-	-	-	0,00	0,00	0,00	0,00
Produkce komunálního znečištění	kg/den	-	-	-	0,00	0,00	0,00	0,00

Produkce průmyslových OV	m ³ /den	-	-	-	0,00	0,00	0,00	0,00
Produkce znečištění průmyslových OV	kg/den	-	-	-	0,00	0,00	0,00	0,00

D.5 Kanalizace – popis stávajícího stavu

Kanalizace - současný stav

V ZSJ Zbečnick byla v roce 2014 vybudována veřejná jednotná kanalizace v délce cca 4.7 km s dvěma čerpacími stanicemi OV. Kanalizační síť je napojena na stávající kanalizaci města Hronov a odpadní vody od obyvatelstva jsou odváděny touto stokovou sítí k čištění na ČOV Náchod - Bražec.

Čištění odpadních vod - současný stav

V obci není vybudována centrální ČOV. Odpadní vody jsou odváděny kanalizací přímo na ČOV Náchod. Odpadní vody z nemovitostí nenapojených na kanalizaci jsou z jímek a septiků vsakovány nebo odváženy na ČOV Police nad Metují. Počet, stáří a technický stav jímek a septiků není znám.

D.6 Kanalizace – popis návrhového stavu

Stávající stav odvádění a likvidace odpadních vod v obci je vyhovující. Pro dlouhodobé zajištění vyhovujícího stavu navrhujeme běžnou provozní rekonstrukci v rozsahu cca 1 % délky stokové sítě za rok.

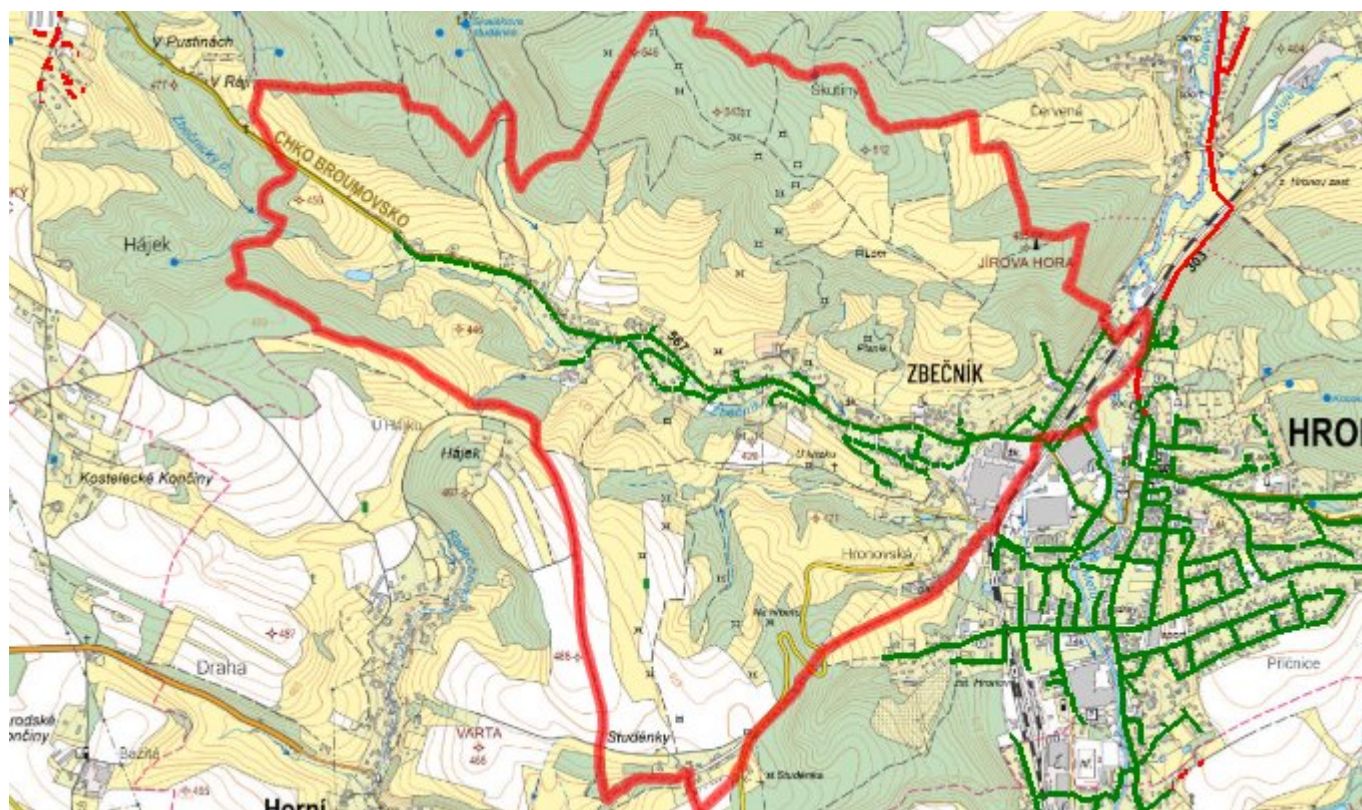
Město má v záměru rozšířit kanalizaci do doposud neodkanalizované části ZSJ do lokality "Bosna" v roce 2023. Kanalizační síť bude rozšířena o cca 1,1 km nové splaškové kanalizace. Pořizovací náklady v CÚ 2009 dle Metodického pokynu Mze ČR 401/2010-15000 jsou ve výši 6,21 mil. Kč.

Odvedení dešťových vod se bude řídit § 5 odst. 3 zákona 254/2001 Sb. U veškerých staveb a pozemků, ze kterých odtékají dešťové vody do jednotné kanalizace, budou při jejich úpravách a rekonstrukcích provedena taková opatření, aby byly dešťové vody primárně zasakovány nebo odváděny do vodoteče.

Navrhujeme rekonstrukci stávajících nepropustných jímek na vyvážení a vybudování nových jímek, doplnění stávajících septiků zemními filtry tak, aby vyhověly ČSN 75 0905 Zkoušky vodotěsnosti vodárenského a kanalizačního zařízení, u septiků musí výstupní garantované parametry splňovat nařízení vlády č. 401/2015 Sb., kterým se stanoví ukazatele a hodnoty přípustného stupně znečištění vod.

Další alternativou je výstavba domovních biologických aktivačních nebo duálních anaerobně-aerobních ČOV. Odpadní vody z jímek a kaly ze septiků a DČOV budou odváženy k likvidaci na ČOV Police nad Metují.

D.7 Mapa



E. EKONOMICKÁ ČÁST

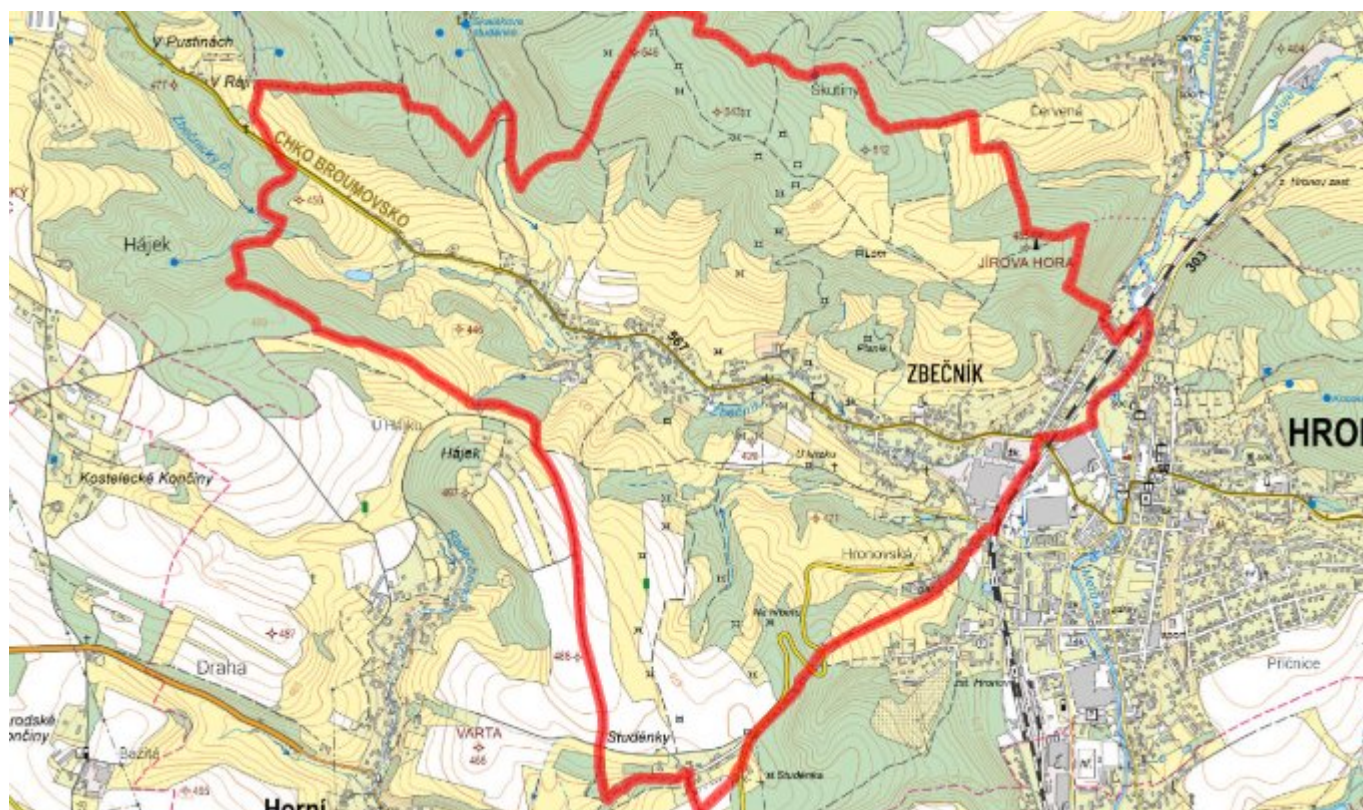
E.1 Předpokládané investiční náklady v letech 2015–2030 [tis. Kč]

Název části obce	Typ investice		
	Vodovody	Kanalizace	Celkem
Zbečnick	0,0	6 210,0	6 210,0

E.2 Investiční náklady v letech 2001–2014 [tis. Kč]

Název části obce	Typ investice		
	Vodovody	Kanalizace	Celkem
Zbečnick	-	-	-

E.3 Mapa



F. AKTUALIZACE

Datum projednání	Číslo projednání	Typ projednání	Popis
22. 3. 2021	ZK/4/172/2021	usnesení zastupitelstva	