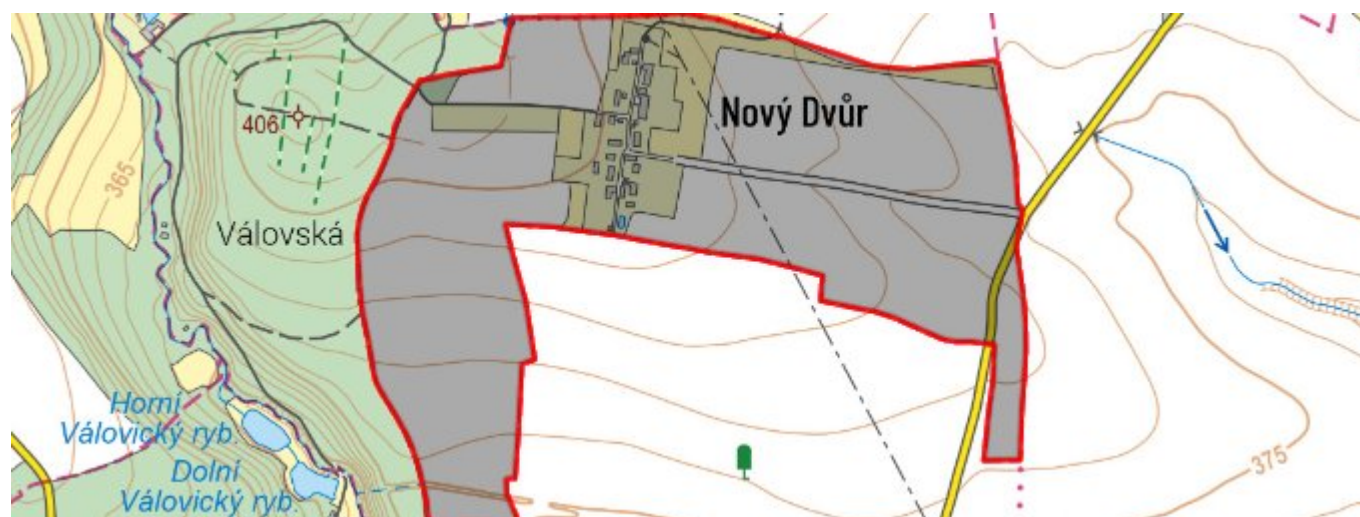


Nový Dvůr - CZ052.3605.5209.045314 - stav 22. 3. 2021

A. OBEC

Hoříčky

Číslo obce PRVKUK	45314
Kód obce PRVKUK	CZ052.3605.5209.045314
Kód obce	574074
Číslo ORP (ČSÚ) Název ORP	1066 (5209) Náchod
Číslo POU Název POU	2305 Česká Skalice



Členění obce

Úplný kód části obce PRVKUK	Název části obce	Kód části obce PRVKUK	Kód části obce RÚIAN
CZ052.3605.5209.045314.01	Nový Dvůr	04531	45314

B. CHARAKTERISTIKA OBCE

B.1 Základní informace o obci

Základní sídelní jednotka Nový Dvůr (399 m n. m.) leží na katastrálním území Hoříčky (645281).

Trvale zde žije celkem 23 obyvatel, přechodně přebývá 30 rekreatantů. V produktivním věku je 66 % obyvatel, podíl mladších 15-ti let je 21 % a postproduktivních obyvatel je 15 %.

V Novém Dvoře je evidováno celkem 19 domů, z toho trvale obydlených je 7, rekreačním účelům slouží 12

domů. Zástavba má rozptýlený charakter a je uspořádána podél místní komunikace a nepředpokládá se nová výstavba většího rozsahu.

B.2 Demografický vývoj (prognóza)

Název části obce	Obyvatelé	Počet obyvatel						
		2002	2005	2010	2015	2020	2025	2030
Nový Dvůr	Trvale bydlící	-	-	-	23	23	23	23
	Přechodně bydlící	-	-	-	30	30	30	30
	Celkem	-	-	-	53	53	53	53

B.3 Vývoj počtu obyvatel v obci (ČSÚ)

Obec	2010	2011	2012	2013	2014	2015	2016	2017	2018	2019	2020	2021	2022	2023	2024	2025	2026
Hoříčky	517	534	536	540	539	544	547	553	551	566	560	579	573	582	-	-	-

C. VODOVODY

C.1 Počet obyvatel připojených na vodovod

Název části obce	Počet připojených na vodovod						
	2002	2005	2010	2015	2020	2025	2030
Nový Dvůr	-	-	-	23	23	23	23

C.2 Bilanční údaje

Položka	Jednotka	2002	2005	2010	2015	2020	2025	2030
Průměrná potřeba vody	m ³ /den	-	-	-	3	3	3	3
Maximální potřeba vody	m ³ /den	-	-	-	4	4	4	4
Voda specifická z VVR	l/os x den	-	-	-	4,06	4,06	4,06	4,06
Voda specifická z VFC	l/os x den	-	-	-	3,09	3,09	3,09	3,09
Voda specifická z VFD	l/os x den	-	-	-	3,09	3,09	3,09	3,09
Voda specifická z VFO	l/os x den	-	-	-	0,00	0,00	0,00	0,00
Voda specifická z VNF	l/os x den	-	-	-	0,97	0,97	0,97	0,97

C.4 Vodovody – popis stávajícího stavu

Vodovod - současný stav

V ZSJ Nový Dvůr je vybudován vodovod, který je součástí Skupinového vodovodu Hoříčky (viz Technická zpráva). Vlastníkem a provozovatelem je společnost Vodovody a kanalizace Náchod, a.s. Vodovod zásobuje pitnou vodou obyvatele a ostatní odběratele.

Počet zásobovaných trvale bydlících obyvatel: 23

Počet zásobovaných rekreatů: není znám

Počet vodovodních přípojek: 19

Zásobování se děje přes akumulaci nadzemního věžového vodojemu o obsahu 30 m³ Nové Dvory. Vodovod je zaveden do všech částí sídelní jednotky.

Individuální zásobování

Obyvatelé a rekreatanti nenapojení na vodovod využívají k zásobení pitnou vodou z 11 domovních studní, vybudovaných z betonových skruží i roubených kamenem, do průměru 1000 mm a hloubce 6 – 10 m. Využívaná je zvodeň přípovrchového rozpojení puklin spongilitických prachovců a jemnozrnných pískovců a prachovitých glaukonitických pískovců bělohorského souvrství, ale i kvartérní zvodeň v rámci hydrogeologického rajónu 422 Podorlická křída.

Zhodnocení současného stavu

Množství vody z využívaného zdroje je pro stávající počet vodou zásobovaných obyvatel dostatečné.

Kvalita vody je po hygienickém zabezpečení chlornanem sodným v úpravně vody (Hygienické zabezpečení Mezilečí) v souladu s vyhláškou MZdr. č. 252/2004 Sb., kterou se stanoví požadavky na pitnou vodu a rozsah a četnost její kontroly, která nabyla účinnosti dne 1. 5. 2004.

Množství vody ve studnách je dostatečné a kvalita vody dobrá.

Objem akumulované vody ve vodojemech zabezpečí pokrytí minimálně 60 % maximální denní potřeby vody.

Současný stav vodovodních řadů odpovídá platným normám po stránce technického uspořádání, možnosti manipulace na síti, vnitřních průměrů potrubí.

Vodovod je napojen na radiový dispečink provozovatele vodovodu.

C.5 Vodovody – popis návrhového stavu

Zdroj vody

S ohledem na dostatečnou vydatnost zdroje vody a příznivou jakost vody nenavrhujeme, s výjimkou běžné údržby, změnu současného stavu.

Úprava vody

Příznivá jakost vody umožňuje zachování současného stavu, kdy je voda ve vodovodní síti pouze hygienicky zabezpečována chlorací.

Doprava vody

S ohledem na vyhovující dopravu vody nenavrhujeme, s výjimkou běžné údržby čerpacího zařízení, změnu současného stavu.

Vodojemy

S ohledem na vyhovující stav vodojemů a dostatečnou minimálně 60 % zabezpečení maximální denní potřeby vody nenavrhujeme, s výjimkou běžné údržby, změnu současného stavu.

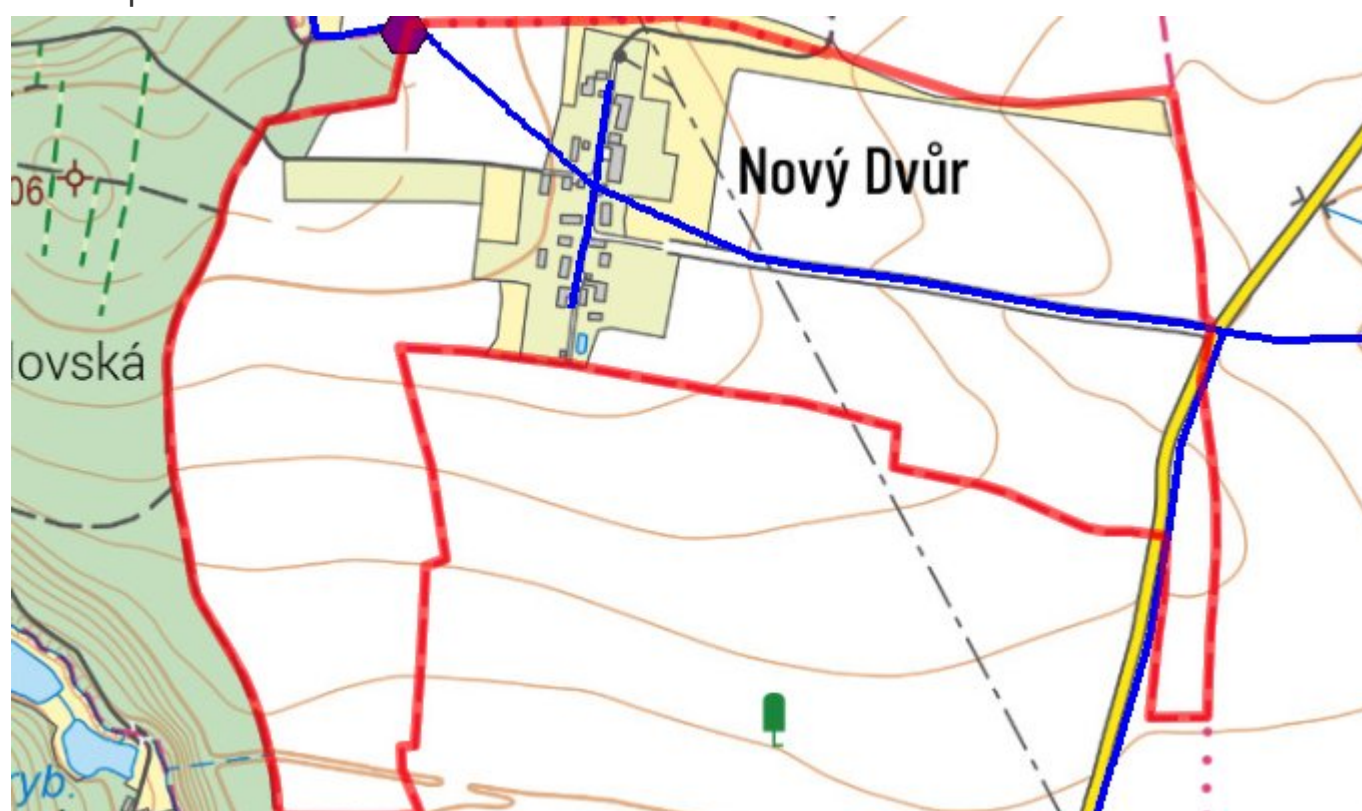
Vodovodní síť

Současný stav vodovodní sítě je vyhovující a s výjimkou běžných oprav se nenavrhují žádné změny. Navrhujeme pouze běžnou provozní rekonstrukci částí řadů v rozsahu cca 2 % délky vodovodní sítě za rok.

C.6 Nouzové zásobování vodou za krizové situace

ZSJ Nový Dvůr nemá vlastní náhradní zdroje pitné vody. Nouzové zásobování obyvatelstva pitnou vodou bude zajišťováno dodávkou, příp. dovozem pitné vody z vodovodu s kapacitně dostatečnými zdroji, tj. z veřejného vodovodu Chvalkovice (profil Chvalkovice, dovozová vzdálenost 3 km), příp. dovozem vody ze zdroje Černčice vrtu LT-4 (cca 16 km) nebo dovozem balené vody. Ve všech případech mohou být využity domovní studny, pokud v nich bude zdravotně nezávadná voda, a to i v omezené kapacitě.

C.7 Mapa



D. KANALIZACE A ČOV

D.1 Počet obyvatel připojených na kanalizaci

Název části obce	Počet připojených na kanalizaci						
	2002	2005	2010	2015	2020	2025	2030
Nový Dvůr	-	-	-	0	0	0	0

D.2 Počet obyvatel připojených na ČOV

Název části obce	Počet připojených na ČOV						
	2002	2005	2010	2015	2020	2025	2030
Nový Dvůr	-	-	-	0	0	0	0

D.3 Bilanční údaje

Položka	Jednotka	2002	2005	2010	2015	2020	2025	2030
Produkce komunálních OV	m ³ /den	-	-	-	2,37	2,61	2,85	3,10
Produkce komunálního znečištění	kg/den	-	-	-	0,11	0,12	0,12	0,13
Produkce průmyslových OV	m ³ /den	-	-	-	0,00	0,00	0,00	0,00
Produkce znečištění průmyslových OV	kg/den	-	-	-	0,00	0,00	0,00	0,00

D.5 Kanalizace – popis stávajícího stavu

Kanalizace - současný stav

V ZSJ Nový Dvůr, části obce Hoříčky, není vybudována veřejná kanalizace. Sídlní jednotka využívá systémů příkopů, struh a propustků.

Čištění odpadních vod - současný stav

V ZSJ Nový Dvůr není centrální ČOV. Je zde vybudováno 14 ks bezodtokých jímek (napojeno 18 trvale bydlících obyvatel a 23 rekreatantů). Odpadní vody se vyváží na pole. Z 5 septiků (napojeno 20 trvale bydlících obyvatel) jsou odpadní vody vsakovány.

D.6 Kanalizace – popis návrhového stavu

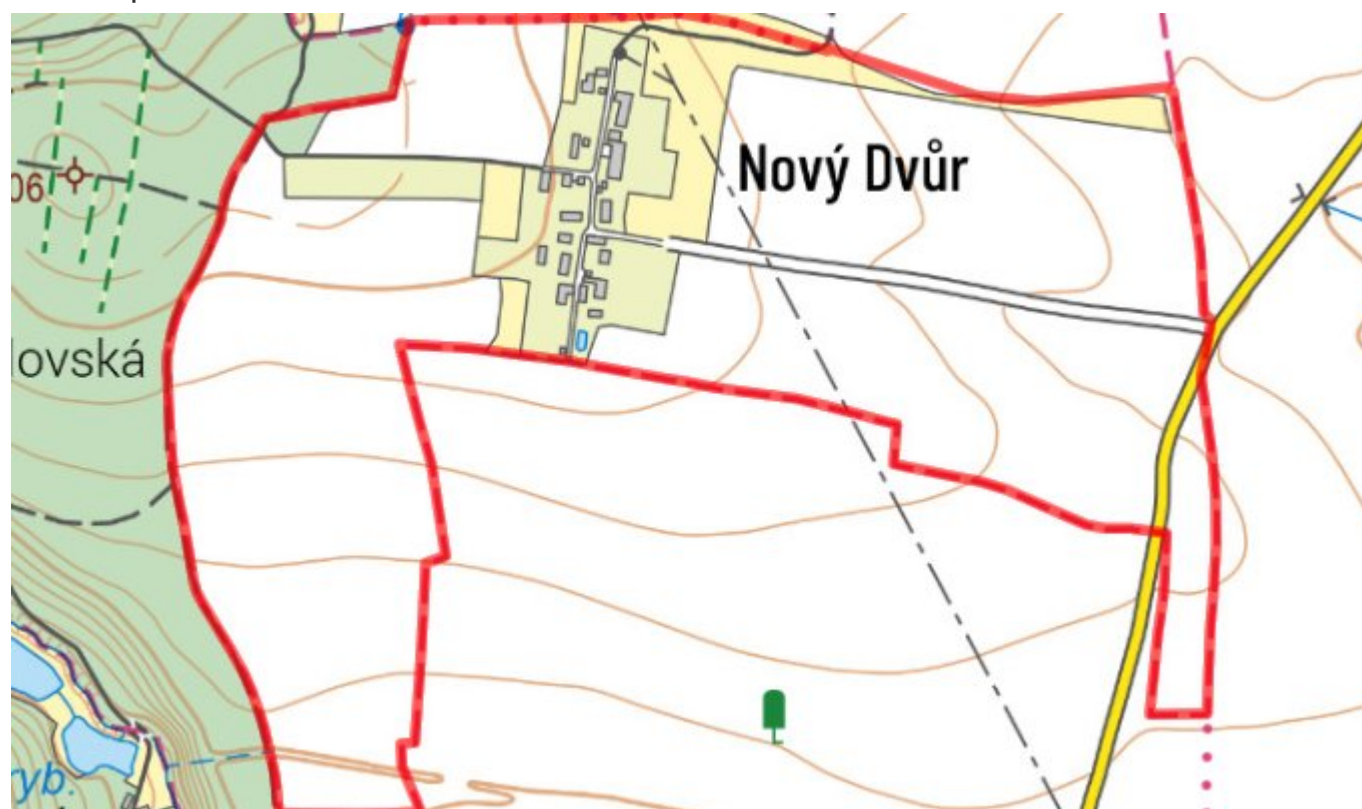
Pro sídlní jednotku dané velikosti a struktury zástavby není ekonomicky výhodné budovat soustavnou kanalizační síť s centrálními nebo lokálními způsoby likvidace odpadních vod. Z těchto důvodů navrhujeme individuální způsoby nakládání a likvidace odpadních vod, které budou řešit nakládání s OV pouze pro jednotlivé nemovitosti.

Odvedení dešťových vod zůstane zachováno v současné podobě.

Navrhujeme rekonstrukci stávajících nepropustných jímek na vyvážení a vybudování nových jímek, doplnění stávajících septiků zemními filtry tak, aby vyhověly ČSN 75 0905 Zkoušky vodotěsnosti vodárenského a kanalizačního zařízení, u septiků musí výstupní garantované parametry splňovat nařízení vlády č. 401/2015 Sb., kterým se stanoví ukazatele a hodnoty přípustného stupně znečištění vod.

Další alternativou je výstavba domovních biologických aktivačních nebo duálních anaerobně-aerobních ČOV. Odpadní vody z jímek a kaly ze septiků a DČOV budou odváženy k likvidaci na ČOV Česká Skalice.

D.7 Mapa



E. EKONOMICKÁ ČÁST

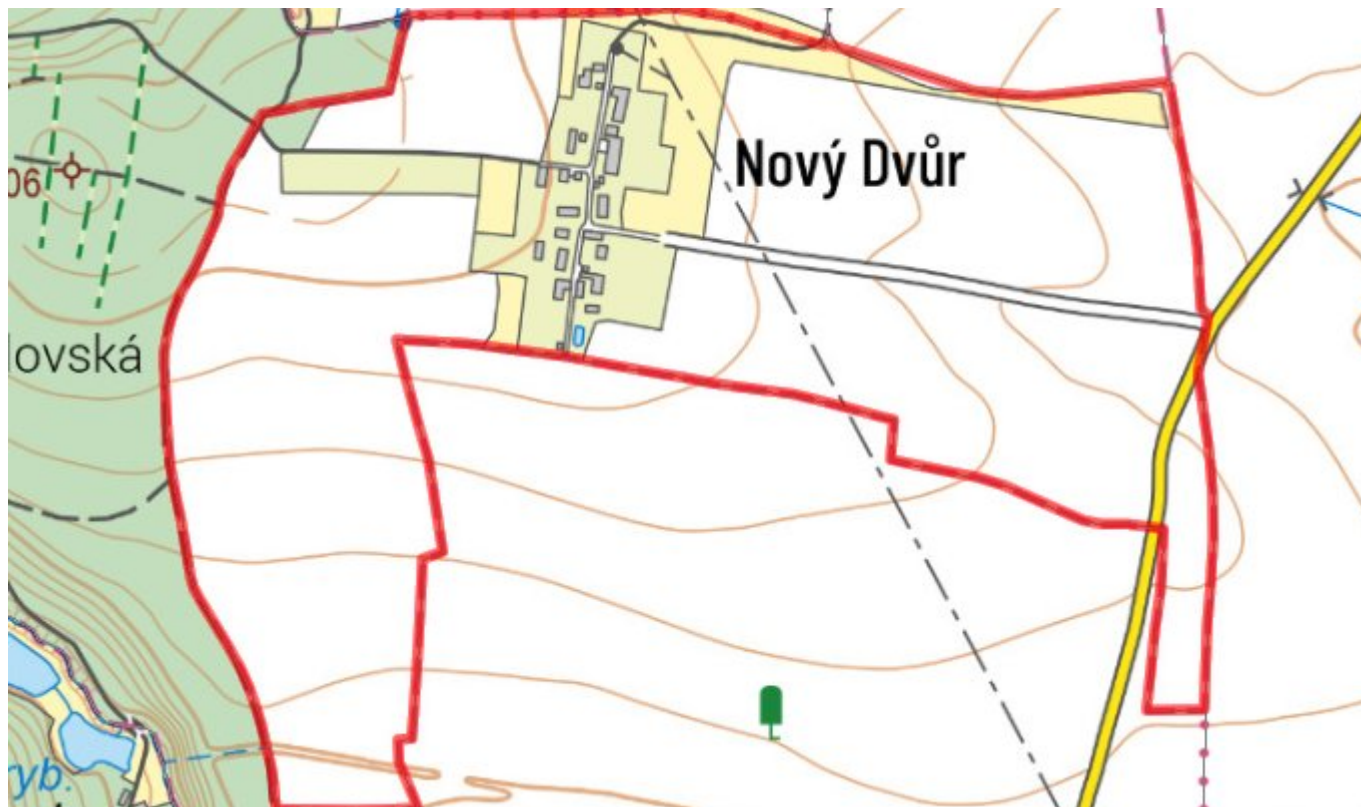
E.1 Předpokládané investiční náklady v letech 2015–2030 [tis. Kč]

Název části obce	Typ investice		
	Vodovody	Kanalizace	Celkem
Nový Dvůr	0,0	0,0	0,0

E.2 Investiční náklady v letech 2001–2014 [tis. Kč]

Název části obce	Typ investice		
	Vodovody	Kanalizace	Celkem
Nový Dvůr	-	-	-

E.3 Mapa



F. AKTUALIZACE

Datum projednání	Číslo projednání	Typ projednání	Popis
22. 3. 2021	ZK/4/172/2021	usnesení zastupitelstva	