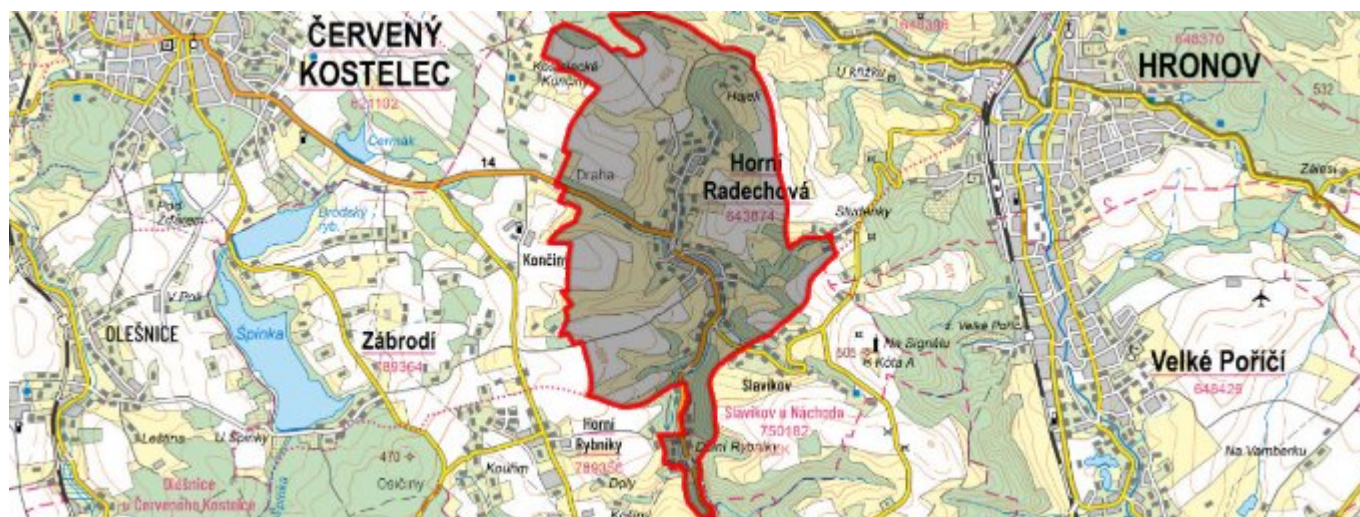


Horní Radechová - CZ052.3605.5209.043877 - stav 22. 3. 2021

A. OBEC

Horní Radechová

Číslo obce PRVKUK	43877
Kód obce PRVKUK	CZ052.3605.5209.043877
Kód obce	574066
Číslo ORP (ČSÚ) Název ORP	1066 (5209) Náchod
Číslo POU Název POU	2291 Červený Kostelec



Členění obce

Úplný kód části obce PRVKUK	Název části obce	Kód části obce PRVKUK	Kód části obce RÚIAN
CZ052.3605.5209.043877.01	Horní Radechová	04387	43877

B. CHARAKTERISTIKA OBCE

B.1 Základní informace o obci

Obec Horní Radechová (397 – 436 m n. m.) leží na katastrálním území Horní Radechová (643874).

Trvale zde žije celkem 408 obyvatel a 169 rekreatů.

V obci Horní Radechová se eviduje celkem 200 domů, z toho trvale obydlených je 164 a k rekreaci se využívá 36 objektů. Zástavba v ZSJ Horní Radechová liniového tvaru je uspořádána podél toku Radechovky.

Ve výhledu k roku 2030 se uvažuje s 420 trvale bydlícími obyvateli a 169 rekreanty.

Podklady:

Vyplněný sběrný formulář "Podklady pro aktualizaci PRVKUK"

Karty VUME+VUPE 2017 - vodovod

B.2 Demografický vývoj (prognóza)

Název části obce	Obyvatelé	Počet obyvatel						
		2002	2005	2010	2015	2020	2025	2030
Horní Radechová	Trvale bydlící	-	-	-	408	412	416	420
	Přechodně bydlící	-	-	-	164	166	168	169
	Celkem	-	-	-	572	578	584	589

B.3 Vývoj počtu obyvatel v obci (ČSÚ)

Obec	2010	2011	2012	2013	2014	2015	2016	2017	2018	2019	2020	2021	2022	2023	2024	2025
Horní Radechová	472	496	504	490	506	513	507	501	496	504	508	510	522	522	-	-

C. VODOVODY

C.1 Počet obyvatel připojených na vodovod

Název části obce	Počet připojených na vodovod						
	2002	2005	2010	2015	2020	2025	2030
Horní Radechová	-	-	-	393	397	401	405

C.2 Bilanční údaje

Položka	Jednotka	2002	2005	2010	2015	2020	2025	2030
Průměrná potřeba vody	m ³ /den	-	-	-	37	37	38	38
Maximální potřeba vody	m ³ /den	-	-	-	44	45	45	46
Voda specifická z VVR	l/os x den	-	-	-	36,91	37,29	37,67	38,04
Voda specifická z VFC	l/os x den	-	-	-	34,52	34,87	35,22	35,57
Voda specifická z VFD	l/os x den	-	-	-	34,52	34,87	35,22	35,57
Voda specifická z VFO	l/os x den	-	-	-	0,00	0,00	0,00	0,00

Voda specifická z VNF	l/os x den	-	-	-	2,39	2,42	2,44	2,47
-----------------------	------------	---	---	---	------	------	------	------

C.4 Vodovody – popis stávajícího stavu

Vodovod - současný stav

V Obci Horní Radechová je vybudován Vodovod Horní Radechová. Celková délka vodovodu je 7,816 km.

Vlastníkem a provozovatelem je společnost Vodovody a kanalizace Náchod, a.s. Vodovod zásobuje pitnou vodou všechny obyvatele a ostatní odběratele v obci.

Základní data vodovod:

IČME: 5209-643874-48172928-1/1

IČPE: 5209-643874-48172928-1/1-48172928

Počet zásobovaných trvale bydlících obyvatel: 420

Vodovod Horní Radechová je napojen na přivaděč Teplice n. M. – Náchod – Bohuslavice. Jímaná voda je odváděna do akumulace hlavního vodojemu Vysoká Srbská (1500 m³, d.v. 495,5 m n. m.). Z vodojemu je veden hlavní přivaděč přes Hronov do Náchoda. V lokalitě Malé Poříčí je z přivaděče odebírána voda do vodojemu a čerpací stanice Pavlišovská smyčka, věžového vodojemu Pavlišov (200 m³) s d.v. 519,5 m n. m. a dále gravitačně plněna do zemního vodojemu Slavíkov (250 m³) s d.v. 472 m n. m. Odkud je prostřednictvím zásobovacích a rozvodných řadů ve Slavíkově a Horní Radechové voda dodávána přímo ke spotřebitelům. Vodovod je zaveden do všech částí sídelní jednotky.

Zhodnocení současného stavu

Množství vody z využívaného zdroje je pro stávající počet vodou zásobovaných obyvatel dostatečné.

Voda je zajištěna ze skupinového vodovodu Teplice n. M. – Náchod – Bohuslavice. Skupinový vodovod je zásoben pitnou vodou ze zdrojové oblasti polické pánve, z vrtů VS-5, VS-13 a VS-15, ze kterých je voda akumulována ve vodojemu Teplice n. M. 3000 m³. Z vodojemu Teplice n. M. 3000 m³ (d.v. 569 m n. m.) je vedena hlavní trasa vodovodu do vodojemu Vysoká Srbská 1500 m³ s d.v. 495,5 m n. m. Kromě přívodu z VDJ Teplice 3000 m³ je vodojem Vysoká Srbská 1500 m³ dále plněn z vrtů Nízká Srbská NV-11 a Nízká Srbská NV-12 a také z akumulace přečerpávací stanice Vysoká Srbská o obsahu 650 m³, kam je přiváděna voda ze zdrojů Machovská studna, vrty Petrovičky V-15, NV-15 s NV-15a.

Hygienické zabezpečení probíhá dávkováním oxidu chloričitého ve Vysoká Srbská a v Teplicích n. Metují. Kvalita vody je v souladu s vyhláškou č. 252/2004 Sb., kterou se stanoví hygienické požadavky na pitnou a teplou vodu a četnost a rozsah kontroly pitné vody, která vstoupila v platnost dne 30.4.2004.

Objem akumulované vody ve vodojemech zabezpečí pokrytí minimálně 60 % maximální denní potřeby vody.

Současný stav vodovodních řadů odpovídá platným normám po stránce technického uspořádání, možnosti manipulace na síti a vnitřních průměrů potrubí.

Požární voda bude vždy řešena dohodou mezi obcí a vlastníkem vodovodního řadu. Požární řád musí být odsouhlasen provozovatelem vodovodního řadu.

Vodovod je zaveden do všech částí zásobovaných obcí a sídelních jednotek.

Vodovod je napojen na radiový dispečink provozovatele vodovodu.

C.5 Vodovody – popis návrhového stavu

Navrhované řešení

Zdroje vody

S ohledem na dostatečnou vydatnost zdroje vody a příznivou jakost vody nenavrhujeme, s výjimkou běžné údržby, změnu současného stavu.

Úprava vody

Příznivá jakost vody umožňuje zachování současného stavu, kdy je voda ve vodovodní síti pouze hygienicky zabezpečována.

Doprava vody

S ohledem na vyhovující dopravu vody nenavrhujeme, s výjimkou běžné údržby čerpacího zařízení, změnu současného stavu.

Vodojemy

S ohledem na vyhovující stav vodojemů a dostatečnou minimálně 60 % zabezpečení maximální denní potřeby vody v roce 2030 nenavrhujeme, s výjimkou běžné údržby, změnu současného stavu.

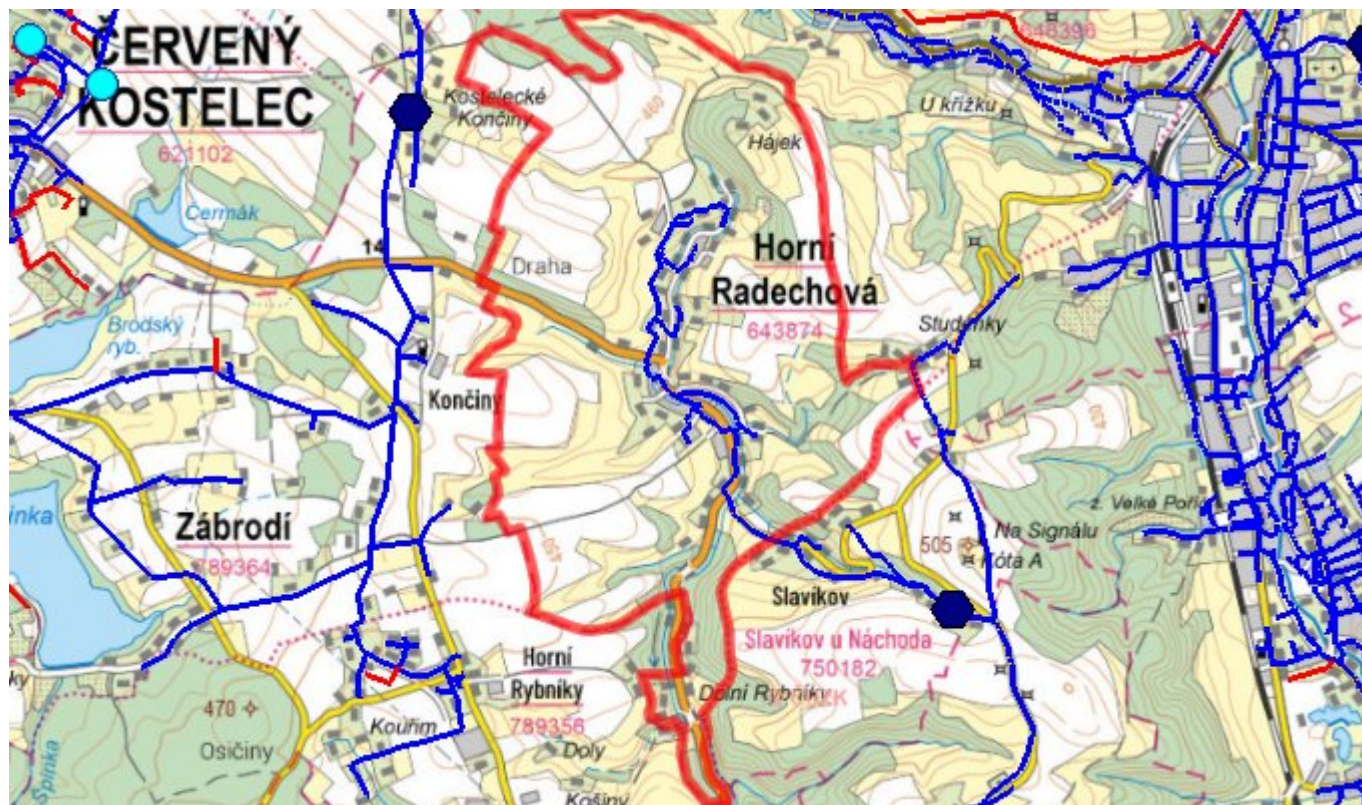
Vodovodní síť

Současný stav vodovodní sítě je vyhovující a s výjimkou běžných oprav se nenavrhují žádné změny. Navrhujeme pouze běžnou provozní rekonstrukci částí řadů v rozsahu cca 2 % délky vodovodní sítě za rok.

C.6 Nouzové zásobování vodou za krizové situace

V případě havárie na některém z jímacích objektů skupinového vodovodu Teplice n. M. – Náchod - Bohuslavice je možné využít pro nouzové zásobování připojených obyvatel ostatní (nepoškozené) zdroje. V případě větších poruch nebo havárií na jednom z vodovodních systémů bude nouzové zásobování připojených obyvatel zajišťováno dovozem pitné vody z nejbližší obce s fungujícím vodovodním systémem, příp. dovozem vody ze zdroje Petrovičky vrtu NV-15 (cca 8 km). Pro nouzové zásobování budou využívány i domovní studny, pokud v nich bude zdravotně nezávadná voda, a to i v omezené kapacitě.

C.7 Mapa



D. KANALIZACE A ČOV

D.1 Počet obyvatel připojených na kanalizaci

Název části obce	Počet připojených na kanalizaci						
	2002	2005	2010	2015	2020	2025	2030
Horní Radechová	-	-	-	0	0	0	0

D.2 Počet obyvatel připojených na ČOV

Název části obce	Počet připojených na ČOV						
	2002	2005	2010	2015	2020	2025	2030
Horní Radechová	-	-	-	0	0	0	0

D.3 Bilanční údaje

Položka	Jednotka	2002	2005	2010	2015	2020	2025	2030
Produkce komunálních OV	m ³ /den	-	-	-	0,00	0,00	0,00	0,00
Produkce komunálního znečištění	kg/den	-	-	-	0,00	0,00	0,00	0,00
Produkce průmyslových OV	m ³ /den	-	-	-	0,00	0,00	0,00	0,00
Produkce znečištění průmyslových OV	kg/den	-	-	-	0,00	0,00	0,00	0,00

D.5 Kanalizace – popis stávajícího stavu

Kanalizace - současný stav

V obci není vybudována kanalizační síť. Obec využívá systémů příkopů, struh a propustků.

Čištění odpadních vod - současný stav

V Obci Horní Radechová není centrální ČOV. Odpadní vody ze septiků a DČOV (napojeno 45 trvale bydlících obyvatel) jsou vypouštěny do recipientu, kterým je říčka Radechovka č.h.p. 1-01-03-040. Obsah bezodtokých jímek je odvážen na likvidaci na ČOV Náchod. Stáří a technický stav septiků není znám. DČOV byly postaveny v posledních 20-ti letech.

D.6 Kanalizace – popis návrhového stavu

Navrhované řešení

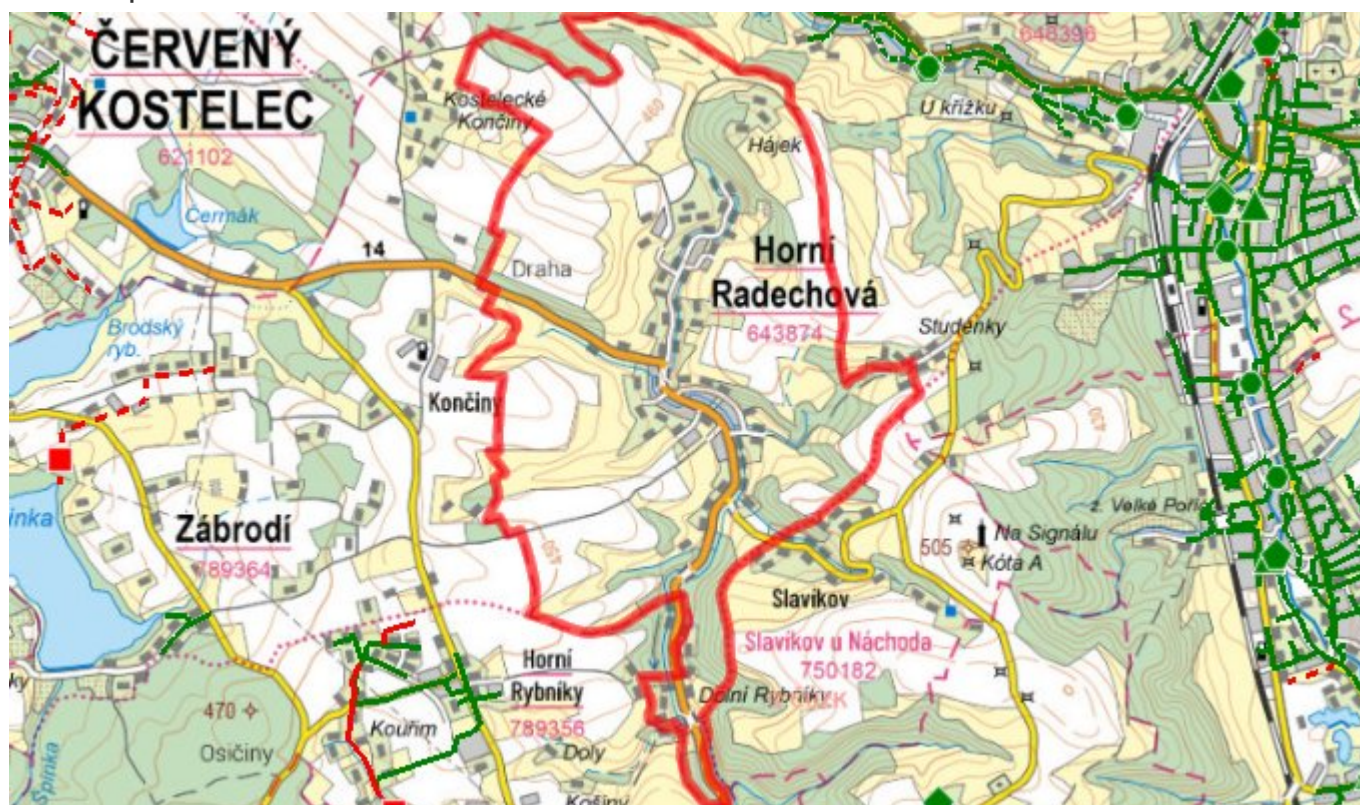
Pro sídelní jednotky dané velikosti a struktury zástavby není ekonomicky výhodné budovat soustavnou kanalizační síť s centrálními nebo lokálními způsoby likvidace odpadních vod. Z těchto důvodů navrhujeme individuální způsoby nakládání a likvidace odpadních vod, které budou řešit nakládání s OV pouze pro jednotlivé nemovitosti.

Odvedení dešťových vod zůstane zachováno v současné podobě.

Navrhujeme rekonstrukci stávajících nepropustných jímek na vyvážení a vybudování nových jímek, doplnění stávajících septiků zemními filtry tak, aby vyhověly ČSN 75 0905 Zkoušky vodotěsnosti vodárenského a kanalizačního zařízení, u septiků musí výstupní garantované parametry splňovat nařízení vlády č. 401/2015 Sb., o ukazatelích a hodnotách přípustného znečištění povrchových vod a odpadních vod, náležitostech povolení k vypouštění odpadních vod do vod povrchových a do kanalizací a o citlivých oblastech.

Další alternativou je výstavba domovních biologických aktivačních nebo duálních anaerobně-aerobních ČOV. Odpadní vody z jímek a kaly ze septiků a DČOV budou odváženy k likvidaci na ČOV Náchod.

D.7 Mapa



E. EKONOMICKÁ ČÁST

E.1 Předpokládané investiční náklady v letech 2015–2030 [tis. Kč]

Název části obce	Typ investice		
	Vodovody	Kanalizace	Celkem
Horní Radechová	0,0	0,0	0,0

E.2 Investiční náklady v letech 2001–2014 [tis. Kč]

Název části obce	Typ investice		
	Vodovody	Kanalizace	Celkem

E.3 Mapa



F. AKTUALIZACE

Datum projednání	Číslo projednání	Typ projednání	Popis
22. 3. 2021	ZK/4/172/2021	usnesení zastupitelstva	