

# Olešnice - CZ052.3605.5209.110361 - stav 22. 3. 2021

## A. OBEC

### Červený Kostelec

<b>Číslo obce PRVKUK</b>	110361
<b>Kód obce PRVKUK</b>	CZ052.3605.5209.110361
<b>Kód obce</b>	573965
<b>Číslo ORP (ČSÚ)</b> <b>Název ORP</b>	1066 (5209) Náchod
<b>Číslo POU</b> <b>Název POU</b>	2291 Červený Kostelec



### Členění obce

<b>Úplný kód části obce PRVKUK</b>	<b>Název části obce</b>	<b>Kód části obce PRVKUK</b>	<b>Kód části obce RÚIAN</b>
CZ052.3605.5209.110361.01	Olešnice	11036	110361

## B. CHARAKTERISTIKA OBCE

### B.1 Základní informace o obci

Místní část obce Olešnice (397 - 413 m n. m.) leží na katastrálním území Olešnice u Červeného Kostelce (710369).

Zástavba má rozptýlený charakter, uspořádaná je podél protékající Olešnice do liniového tvaru.

Podklady:

VUME/VUPE

Informace od provozovatele VAK

Původní karty PRVK

## B.2 Demografický vývoj (prognóza)

Název části obce	Obyvatelé	Počet obyvatel						
		2002	2005	2010	2015	2020	2025	2030
Olešnice	Trvale bydlící	-	-	-	603	603	605	605
	Přechodně bydlící	-	-	-	-	-	-	-
	Celkem	-	-	-	603	603	605	605

## B.3 Vývoj počtu obyvatel v obci (ČSÚ)

Obec	2010	2011	2012	2013	2014	2015	2016	2017	2018	2019	2020	2021	2022	2023	2024	2025	2026
Červený Kostelec	8534	8532	8535	8510	8471	8454	8428	8355	8332	8352	8360	8332	8229	8326	-	-	-

## C. VODOVODY

### C.1 Počet obyvatel připojených na vodovod

Název části obce	Počet připojených na vodovod						
	2002	2005	2010	2015	2020	2025	2030
Olešnice	-	-	-	587	587	589	589

### C.2 Bilanční údaje

Položka	Jednotka	2002	2005	2010	2015	2020	2025	2030
Průměrná potřeba vody	m <sup>3</sup> /den	-	-	-	59	59	59	59
Maximální potřeba vody	m <sup>3</sup> /den	-	-	-	70	71	71	71
Voda specifická z VVR	l/os x den	-	-	-	58,70	58,77	58,83	58,90
Voda specifická z VFC	l/os x den	-	-	-	58,70	62,69	66,69	70,68
Voda specifická z VFD	l/os x den	-	-	-	0,00	0,00	0,00	0,00
Voda specifická z VFO	l/os x den	-	-	-	0,00	0,00	0,00	0,00
Voda specifická z VNF	l/os x den	-	-	-	0,00	0,00	0,00	0,00

### C.4 Vodovody - popis stávajícího stavu

Vodovod - současný stav

V Olešnici je vybudován Vodovod Červený Kostelec, který je součástí Skupinového vodovodu Červený Kostelec (viz Technická zpráva), je ve vlastnictví Města Červený Kostelec. Jeho provozovatelem je společnost VODA

Červený Kostelec s.r.o. Vodovod zásobuje pitnou vodou obyvatele a ostatní odběratele.

Obyvatelé Olešnice jsou zásobováni vodou z vrtů S-1, S-2 a Větrník (Červený Kostelec) prostřednictvím VDJ Žďár (100 a 250 m<sup>3</sup>). Odtud je zásobními řady dodávána přímo ke spotřebiteli.

Individuální zásobování vodou

Obyvatelé nenapojení na vodovod využívají vodu z domovních studní. Informace o kvalitě a množství vody nejsou k dispozici.

Zhodnocení současného stavu

Množství vody z využívaného zdroje je pro stávající počet vodou zásobovaných obyvatel dostatečné.

Objem akumulované vody ve vodojemech zabezpečí pokrytí minimálně 60 % maximální denní potřeby vody.

Současný stav vodovodních řadů odpovídá platným normám po stránce technického uspořádání, možnosti manipulace na síti, vnitřních průměrů potrubí a zajištění požárního odběru.

Vodovod je zaveden do většiny částí zásobovaných obcí.

Vodovod je napojen na radiový dispečink provozovatele vodovodu.

## C.5 Vodovody – popis návrhového stavu

Zdroj vody

S ohledem na dostatečnou vydatnost a příznivou jakost vody nenavrhujeme s výjimkou běžné údržby změnu současného stavu.

Úprava vody

V současné době jakost vody splňuje požadované hodnoty a je vyhovující.

Doprava vody

S ohledem na vyhovující dopravu vody nenavrhujeme s výjimkou běžné údržby čerpacího zařízení změnu současného stavu.

Vodojemy

S ohledem na vyhovující stav vodojemů a dostatečnou minimálně 60 % zabezpečenost maximální denní potřeby vody v roce 2018 nenavrhujeme s výjimkou běžné údržby změnu současného stavu.

Vodovodní síť

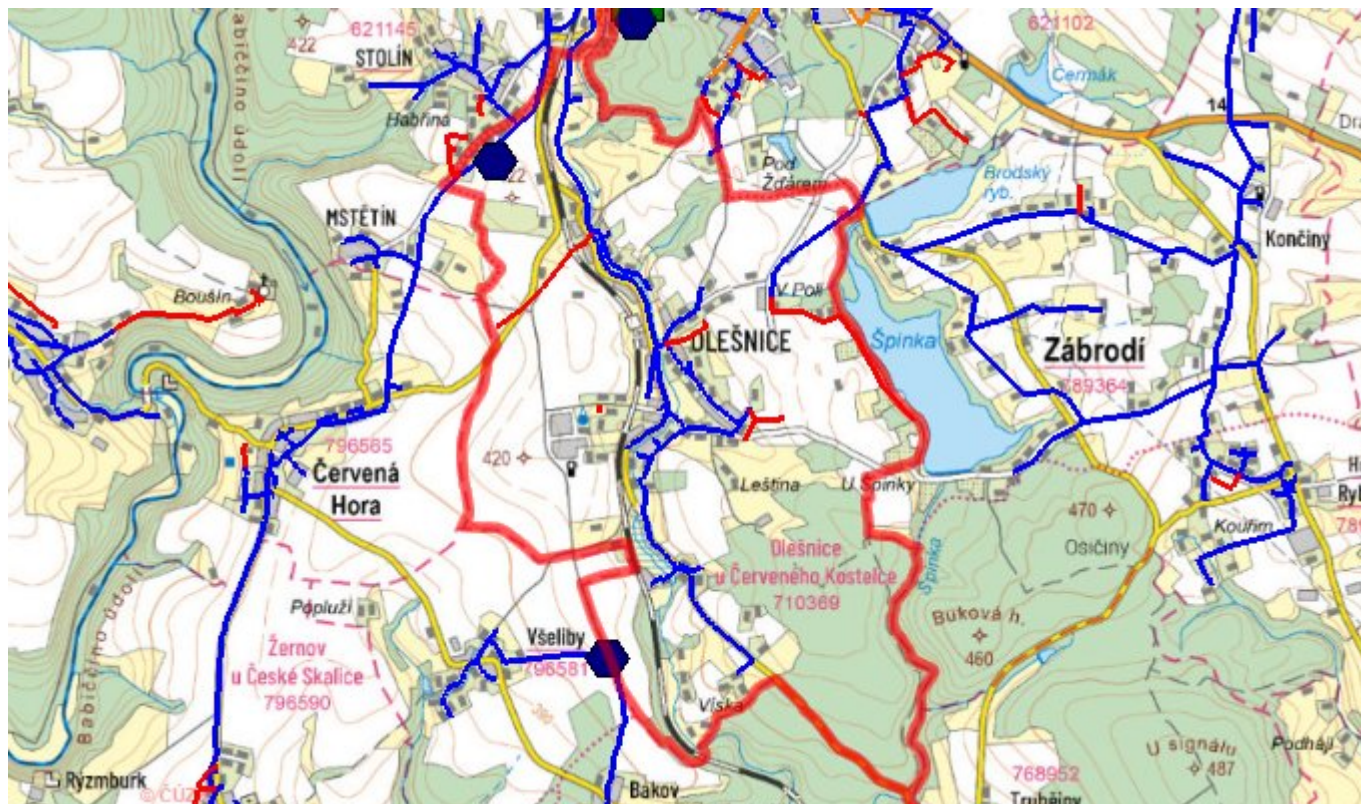
Současný stav vodovodní sítě je vyhovující s výjimkou běžných oprav. Navrhujeme běžnou provozní rekonstrukci částí řadů v rozsahu cca 2 % délky vodovodní sítě za rok.

Dále je ve výhledu k roku 2028 plánovaná investice do rozšíření vodovodu v Olešnici a Špince v délce cca 2,942 km a počtu 60ti nových přípojek.

## C.6 Nouzové zásobování vodou za krizové situace

V případě havárie na některém z jímacích objektů skupinového vodovodu Červený Kostelec bude nouzové zásobování připojených obyvatel zajišťováno ostatními nepoškozenými zdroji. V případě větších poruch nebo havárií na vodovodním systému bude nouzové zásobování připojených obyvatel pitnou vodou zajištěno dovozem pitné vody cisternami.

## C.7 Mapa



## D. KANALIZACE A ČOV

### D.1 Počet obyvatel připojených na kanalizaci

Název části obce	Počet připojených na kanalizaci						
	2002	2005	2010	2015	2020	2025	2030
Olešnice	-	-	-	452	452	454	454

### D.2 Počet obyvatel připojených na ČOV

Název části obce	Počet připojených na ČOV						
	2002	2005	2010	2015	2020	2025	2030
Olešnice	-	-	-	452	452	454	454

### D.3 Bilanční údaje

Položka	Jednotka	2002	2005	2010	2015	2020	2025	2030
Produkce komunálních OV	m <sup>3</sup> /den	-	-	-	0,00	0,00	0,00	0,00
Produkce komunálního znečištění	kg/den	-	-	-	0,00	0,00	0,00	0,00

Produkce průmyslových OV	m <sup>3</sup> /den	-	-	-	0,00	0,00	0,00	0,00
Produkce znečištění průmyslových OV	kg/den	-	-	-	0,00	0,00	0,00	0,00

## D.5 Kanalizace – popis stávajícího stavu

V Olešnici je nově vybudována gravitační splašková kanalizace DN 200 -250, ukončená hlavní čerpací stanicí odpadních vod, ze které jsou odpadní vody výtlačným řadem dopraveny k likvidaci na ČOV Červený Kostelec. Vzhledem k nepříznivým přirozeným spádovým podmínkám v obci a také k délce výtlačku, je v systému gravitační kanalizace v obci mimo hlavní čerpací stanici ještě jedna sekční čerpací stanice odpadních vod pro část zástavby na východním okraji obce. Gravitační stoky DN 250 jsou v převážné části umístěny mimo vozovku státní komunikace a jsou navrženy z materiálu PVC. Výtlačné řady jsou navrženy v intravilánu obce v souběhu s gravitačními stokami (společná stavební rýha). Materiál výtlačků je PVC DN 100 mm.

## D.6 Kanalizace – popis návrhového stavu

Vzhledem k nově vybudované oddílné kanalizaci v obci se ve výhledu neuvažuje o větších investicích do stávající kanalizace. V úvahu přichází běžná provozní údržba stávajícího systému kanalizace. Dále se ve výhledu počítá s dalším rozšířením kanalizace o cca 2 km a 30 nových přípojek.

## D.7 Mapa



## E. EKONOMICKÁ ČÁST

### E.1 Předpokládané investiční náklady v letech 2015–2030 [tis. Kč]

Název části obce	Typ investice		
	Vodovody	Kanalizace	Celkem
Olešnice	0,0	0,0	0,0

## E.2 Investiční náklady v letech 2001–2014 [tis. Kč]

Název části obce	Typ investice		
	Vodovody	Kanalizace	Celkem
Olešnice	-	-	-

## E.3 Mapa



## F. AKTUALIZACE

Datum projednání	Číslo projednání	Typ projednání	Popis
22. 3. 2021	ZK/4/172/2021	usnesení zastupitelstva	