

Lhota za Červeným Kostelcem - CZ052.3605.5209.021121 - stav 22. 3. 2021

A. OBEC

Červený Kostelec

Číslo obce PRVKUK	21121
Kód obce PRVKUK	CZ052.3605.5209.021121
Kód obce	573965
Číslo ORP (ČSÚ) Název ORP	1066 (5209) Náchod
Číslo POU Název POU	2291 Červený Kostelec



Členění obce

Úplný kód části obce PRVKUK	Název části obce	Kód části obce PRVKUK	Kód části obce RÚIAN
CZ052.3605.5209.021121.01	Lhota za Červeným Kostelcem	02112	21121

B. CHARAKTERISTIKA OBCE

B.1 Základní informace o obci

Lhota za Červeným Kostelcem je místní část města Červený Kostelec v okrese Náchod. Nachází se asi 1,5 km ssz. od Červeného Kostelce. Ve Lhotě protéká potok Olešnice a probíhá jím silnice I/14. Lhota za Červeným Kostelcem je také název katastrálního území o rozloze 3,78 km².

Podklady:

B.2 Demografický vývoj (prognóza)

Název části obce	Obyvatelé	Počet obyvatel						
		2002	2005	2010	2015	2020	2025	2030
Lhota za Červeným Kostelcem	Trvale bydlící	-	-	-	1 265	1 265	1 265	1 265
	Přechodně bydlící	-	-	-	-	-	-	-
	Celkem	-	-	-	1 265	1 265	1 265	1 265

B.3 Vývoj počtu obyvatel v obci (ČSÚ)

Obec	2010	2011	2012	2013	2014	2015	2016	2017	2018	2019	2020	2021	2022	2023	2024	2025	2026
Červený Kostelec	8534	8532	8535	8510	8471	8454	8428	8355	8332	8352	8360	8332	8229	8326	-	-	-

C. VODOVODY

C.1 Počet obyvatel připojených na vodovod

Název části obce	Počet připojených na vodovod						
	2002	2005	2010	2015	2020	2025	2030
Lhota za Červeným Kostelcem	-	-	-	1 232	1 232	1 237	1 237

C.2 Bilanční údaje

Položka	Jednotka	2002	2005	2010	2015	2020	2025	2030
Průměrná potřeba vody	m ³ /den	-	-	-	123	123	124	124
Maximální potřeba vody	m ³ /den	-	-	-	148	148	148	148
Voda specifická z VVR	l/os x den	-	-	-	123,20	123,37	123,53	123,70
Voda specifická z VFC	l/os x den	-	-	-	123,20	123,37	123,53	123,70
Voda specifická z VFD	l/os x den	-	-	-	0,00	0,00	0,00	0,00
Voda specifická z VFO	l/os x den	-	-	-	0,00	0,00	0,00	0,00
Voda specifická z VNF	l/os x den	-	-	-	0,00	0,00	0,00	0,00

C.4 Vodovody – popis stávajícího stavu

Vodovod - současný stav

Ve Lhotě je vodovod, který je součástí skupinového vodovodu Červený Kostelec, je ve vlastnictví města Červený Kostelec. Jeho provozovatelem je společnost VODA Červený Kostelec s.r.o. Vodovod zásobuje pitnou vodou obyvatele a ostatní odběratele v obci.

Vodovod Červený Kostelec je zásobován vodou z vrtů S-1, S-2 a Větrník prostřednictvím čerpacích stanic, vodojemů a zásobními řady dodávanou přímo ke spotřebiteli.

Individuální zásobování vodou

Obyvatelé nenapojení na vodovod využívají vodu z domovních studní. Množství vody a její kvalita není známa.

Zhodnocení současného stavu

Množství vody z využívaných zdrojů je pro stávající i výhledový počet vodou zásobených obyvatel dostatečné.

Kvalita vody po úpravě na stripovacích kolonách a hygienickém zabezpečení v úpravnách vody je v souladu s vyhláškou MZdr. č. 252/2004 Sb., kterou se stanoví požadavky na pitnou vodu a rozsah a četnost její kontroly.

Objem akumulované vody ve vodojemech zabezpečí pokrytí minimálně 60 % maximální denní potřeby vody.

Současný stav vodovodních řadů neodpovídá platným normám po stránce technického uspořádání, možnosti manipulace na síti, vnitřních průměrů potrubí a zajištění požárního odběru.

Vodovod je zaveden do všech částí zásobovaných obcí a sídelních jednotek.

Vodovod je napojen na radiový dispečink provozovatele vodovodu.

C.5 Vodovody – popis návrhového stavu

Zdroj vody

Ve výhledu se uvažuje o posílení vodním zdrojem Vrt Lhota u školy včetně výtlačného řádu 400m²/den k roku 2028.

Úprava vody

Jakost vody při využití stávajícího způsobu úpravy na stripovacích kolonách umožňuje zachování současného stavu, kdy je voda ve vodovodní síti upravována provzdušněním a hygienicky zabezpečována chlorací.

Doprava vody

Součástí Vrtu Lhota bude vybudování nového výtlačného řádu 5l/s.

Vodojemy

Ve výhledu je plánovaná výstavba druhé komory VDJ 9 křížů s kapacitou cca 100 m³.

Vodovodní síť

Stávající stav vodovodní sítě jsou nevyhovující a mimo běžné údržby se počítá s rozšířením vodovodu v průmyslové zóně a Zemědělské ulici v celkové délce cca 1,4 km a počtem 26 nových přípojek.

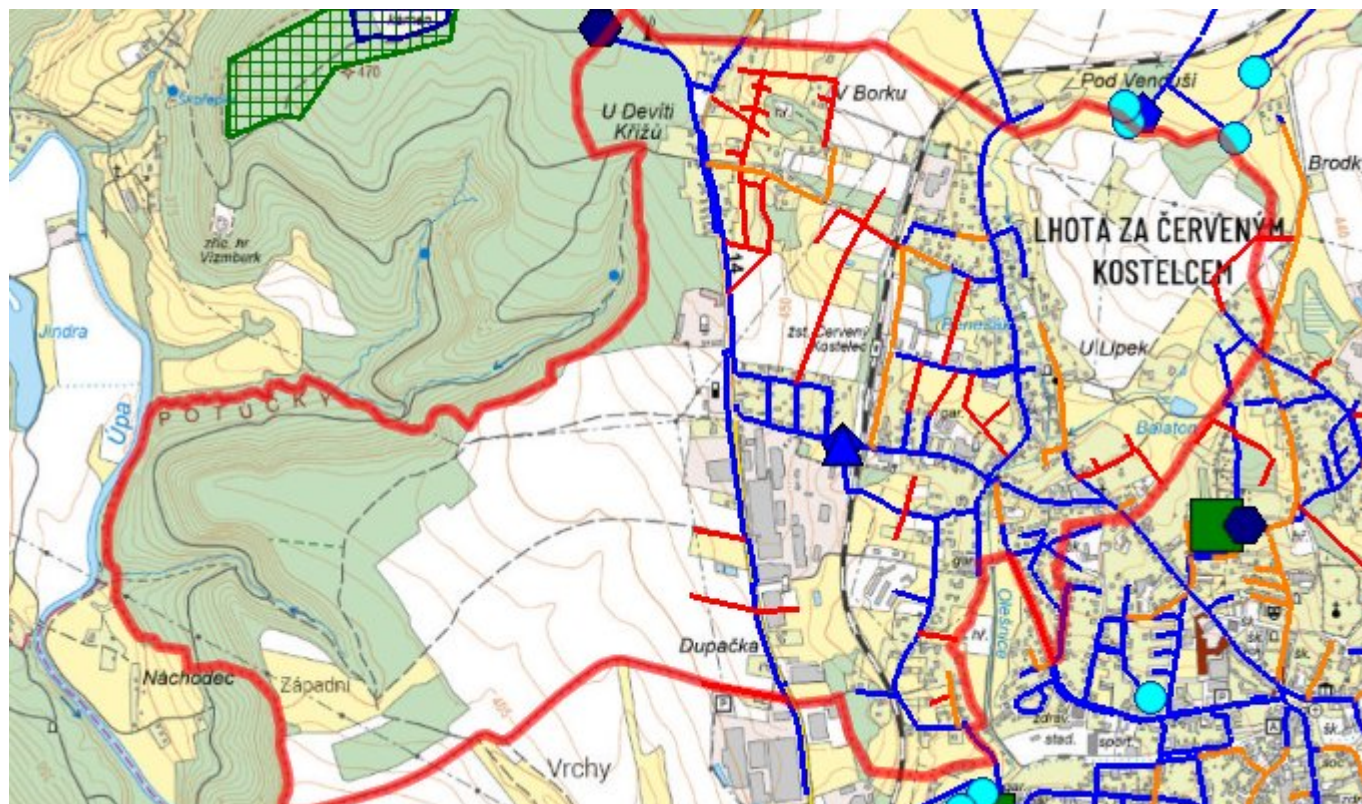
Dále se počítá s rekonstrukcemi vodovodu ve Lhotě - pod i nad kolejemi, na Výsluní 1 a 2, Za potokem, okolo Malty, okolo Baumgartnera, Na hrázi, v Lomečku a v lokalitě Devět Křížů. Celkem se jedná o cca 3,5 km délky a 194 přípojek.

C.6 Nouzové zásobování vodou za krizové situace

V případě havárie na některém z jímacích objektů skupinového vodovodu Červený Kostelec bude nouzové

zásobování připojených obyvatel zajišťováno ostatními nepoškozenými zdroji. V případě větších poruch nebo havárií na vodovodním systému bude nouzové zásobování připojených obyvatel pitnou vodou zajištěno dovozem pitné vody cisternami z nejbližšího skupinového vodovodu, tj. Teplice n. M. – Náchod – Bohuslavice., příp. dovozem vody ze zdroje Petrovičky vrtu NV-15. Pro nouzové zásobování budou využívány i domovní studny, pokud v nich bude zdravotně nezávadná voda, a to i v omezené kapacitě.

C.7 Mapa



D. KANALIZACE A ČOV

D.1 Počet obyvatel připojených na kanalizaci

Název části obce	Počet připojených na kanalizaci						
	2002	2005	2010	2015	2020	2025	2030
Lhota za Červeným Kostelcem	-	-	-	948	948	953	953

D.2 Počet obyvatel připojených na ČOV

Název části obce	Počet připojených na ČOV						
	2002	2005	2010	2015	2020	2025	2030
Lhota za Červeným Kostelcem	-	-	-	948	948	953	953

D.3 Bilanční údaje

Položka	Jednotka	2002	2005	2010	2015	2020	2025	2030
---------	----------	------	------	------	------	------	------	------

Produkce komunálních OV	m ³ /den	-	-	-	0,00	0,00	0,00	0,00
Produkce komunálního znečištění	kg/den	-	-	-	0,00	0,00	0,00	0,00
Produkce průmyslových OV	m ³ /den	-	-	-	0,00	0,00	0,00	0,00
Produkce znečištění průmyslových OV	kg/den	-	-	-	0,00	0,00	0,00	0,00

D.5 Kanalizace – popis stávajícího stavu

Kanalizace - současný stav

Ve Lhotě je vybudována jednotná gravitační kanalizace. Vznikala postupně s rozvojem města; v roce 1996 byla zahájena výstavba kmenových stok pro odvádění odpadních vod na ČOV. Vlastníkem je město Červený Kostelec a provozovatelem je společnost VODA Červený Kostelec s.r.o.

Hlavní kostru celé sítě ve Lhotě tvoří stoka „B“. Kmenová stoka „A“ tvoří základ celé kanalizační sítě. Stoka „B“ odvádí odpadní vody ze Lhoty za Červeným Kostelcem a je napojena na stoku „A“, jež odvádí OV na ČOV Červený Kostelec.

Na kanalizační síti jsou použity trouby o průměrech 300–1200 mm většinou betonové, ale je zde použito i potrubí z kameniny, PVC, litiny nebo azbestocementu. V tomto případě se jedná o průměry od 250 do 500 mm.

Některé úseky původní kanalizace svým technickým stavem, způsobem výstavby a průměrem neodpovídají současným požadavkům. Tento stav staré kanalizace je i příčinou výskytu balastních vod. Je využíváno i systémů příkopů, struh a propustků.

Čištění odpadních vod - současný stav

OV jsou svedeny na ČOV Červený Kostelec. Vlastníkem je město Červený Kostelec a provozovatelem je společnost VODA Červený Kostelec s.r.o. Mechanicko-biologická ČOV má kapacitu dle množství znečištění 8 000 EO, byla vybudována na vstupní denní znečištění 400 kg BSK5 a na průměrný nátok 1700 m³. Dále viz Červený Kostelec část D.1.

Odpadní vody z nemovitostí, které nejsou napojeny na kanalizační síť jsou ze septiků a jímek odváděny do povrchových vod nebo likvidovány vývozem na městské ČOV. Počet septiků a jímek, jejich stáří ani technický stav není znám.

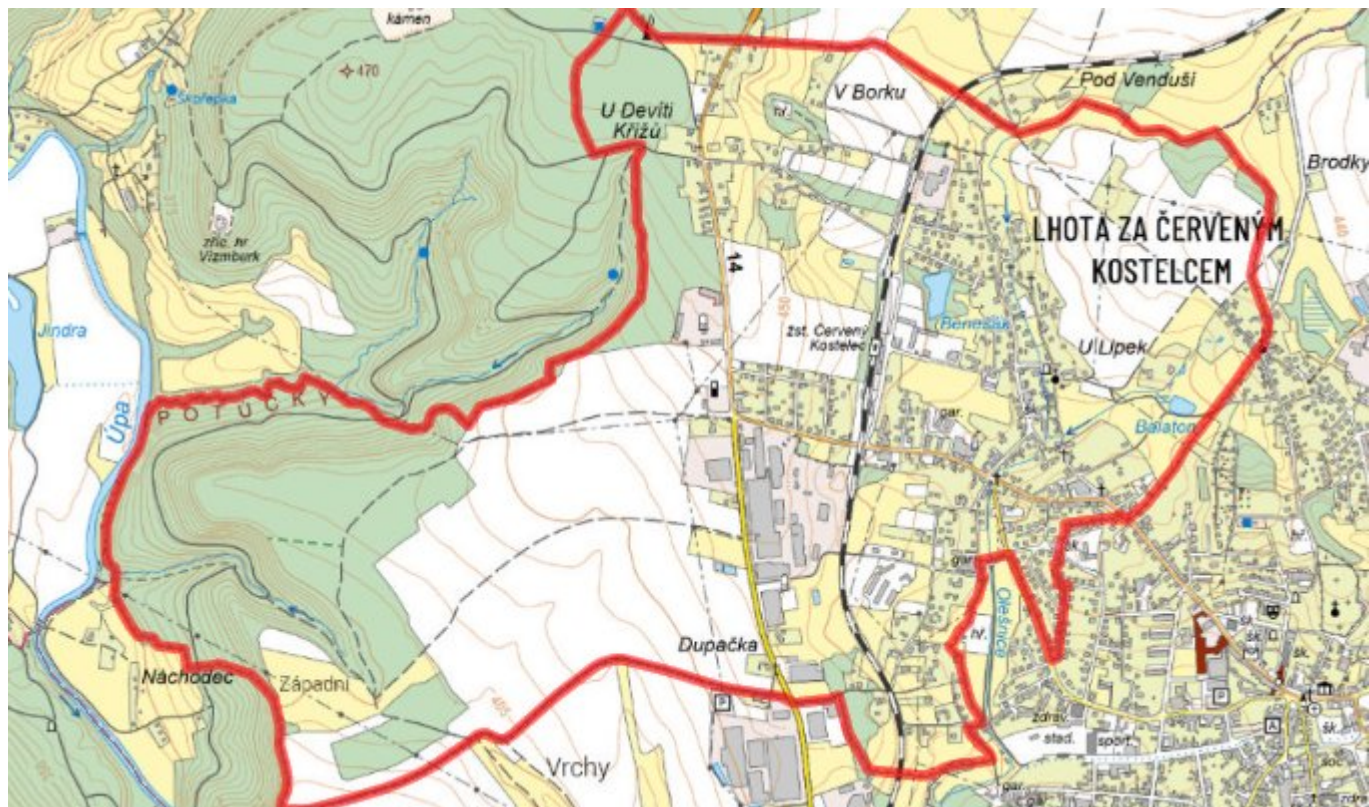
D.6 Kanalizace – popis návrhového stavu

Navrhované řešení

Navrhujeme prohlídku stávající kanalizační sítě. Počítá se s rozšířením kanalizační sítě o lokalitu Zemědělské ulice a Lhoty za potokem v délce cca 1,6 km a počtem 50 nových přípojek.

Dále se počítá s rekonstrukcí kanalizace ve Lhotě Pod kolejema, Nad kolejema a na Výsluní 1 a 2. Celková délka plánované rekonstrukce je 1 km s počtem 70ti přípojek.

Odpadní vodu od zbývajících obyvatel navrhujeme likvidovat na rekonstruovaných stávajících nepropustných jímkách na vyvážení a v nově vybudovaných jímkách, ve stávajících septicích doplněných zemními filtry tak, aby vyhověly ČSN 75 0905 Zkoušky vodotěsnosti vodárenského a kanalizačního zařízení, u septiků musí výstupní garantované parametry splňovat nařízení vlády č.401/2015 Sb., kterým se stanoví ukazatele a hodnoty



F. AKTUALIZACE

Datum projednání	Číslo projednání	Typ projednání	Popis
22. 3. 2021	ZK/4/172/2021	usnesení zastupitelstva	